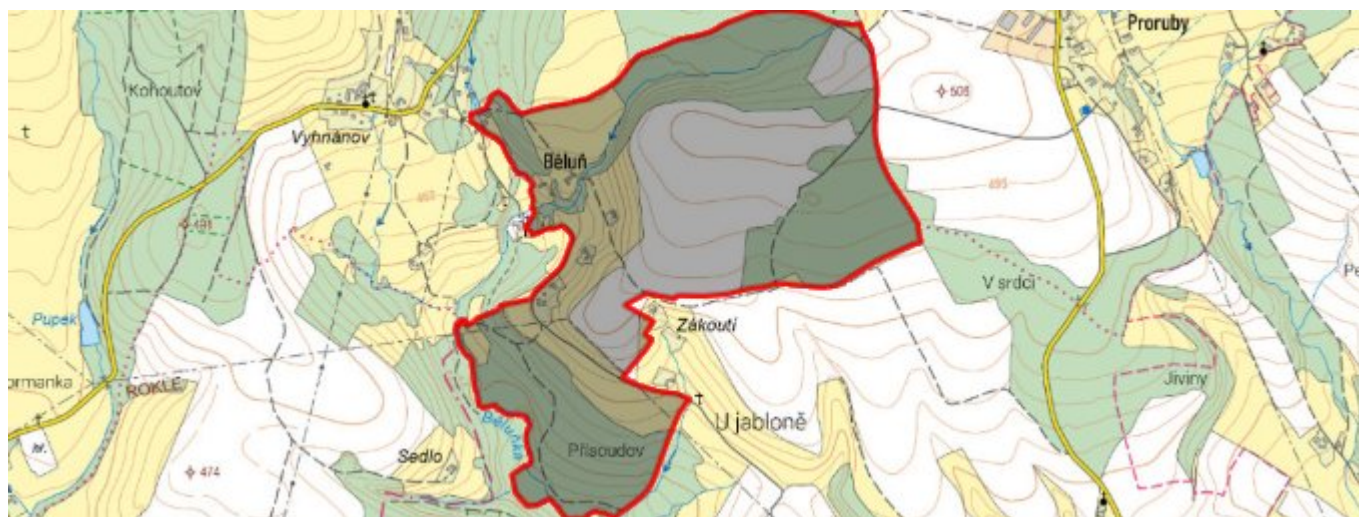


Běluň - CZ052.3605.5209.013421 - stav 22. 3. 2021

A. OBEC

Brzice

Číslo obce PRVKUK	13421
Kód obce PRVKUK	CZ052.3605.5209.013421
Kód obce	573931
Číslo ORP (ČSÚ) Název ORP	1066 (5209) Náchod
Číslo POU Název POU	2305 Česká Skalice



Členění obce

Úplný kód části obce PRVKUK	Název části obce	Kód části obce PRVKUK	Kód části obce RÚIAN
CZ052.3605.5209.013421.01	Běluň	01342	13421

B. CHARAKTERISTIKA OBCE

B.1 Základní informace o obci

Běluň (443 – 498 m n. m.) leží na katastrálním území Brzice (613436).

Trvale zde žijí 4 obyvatelé. Zástavba má rozptýlený charakter, soustředěna je především podél soutoku Běluňky s jejím levostranným přítokem. Okrajově sem zasahuje CHOPAV Východočeská křída.

Nachází se asi 2 km na severozápad od Brzice. Vesnicí protéká potok Běluňka, jenž odděluje Běluň od sousední vesnice Vyhnánov. V roce 2009 zde bylo evidováno 9 adres.

Podklady:

Vyplněný sběrný formulář „Poklady pro aktualizaci PRVKUK“

Karty VUME? VUPE 2016, 2017

Konzultace se zástupci obce

B.2 Demografický vývoj (prognóza)

Název části obce	Obyvatelé	Počet obyvatel						
		2002	2005	2010	2015	2020	2025	2030
Běluň	Trvale bydlící	-	-	-	4	4	4	4
	Přechodně bydlící	-	-	-	10	10	10	10
	Celkem	-	-	-	14	14	14	14

B.3 Vývoj počtu obyvatel v obci (ČSÚ)

Obec	2010	2011	2012	2013	2014	2015	2016	2017	2018	2019	2020	2021	2022	2023	2024	2025	2026
Brzice	208	206	209	212	216	219	225	234	231	240	249	246	233	238	-	-	-

C. VODOVODY

C.1 Počet obyvatel připojených na vodovod

Název části obce	Počet připojených na vodovod						
	2002	2005	2010	2015	2020	2025	2030
Běluň	-	-	-	0	0	0	0

C.2 Bilanční údaje

Položka	Jednotka	2002	2005	2010	2015	2020	2025	2030
Průměrná potřeba vody	m ³ /den	-	-	-	1	1	1	1
Maximální potřeba vody	m ³ /den	-	-	-	2	2	2	2
Voda specifická z VVR	l/os x den	-	-	-	1,30	1,30	1,30	1,30
Voda specifická z VFC	l/os x den	-	-	-	1,30	1,30	1,30	1,30
Voda specifická z VFD	l/os x den	-	-	-	0,00	0,00	0,00	0,00
Voda specifická z VFO	l/os x den	-	-	-	0,00	0,00	0,00	0,00
Voda specifická z VNF	l/os x den	-	-	-	0,00	0,00	0,00	0,00

C.4 Vodovody – popis stávajícího stavu

Individuální zásobování vodou

Všichni rekreatanti i trvalí obyvatelé využívají vodu z domovních studní, jejichž průměr je 1000 - 1500 mm a hloubka do 3 m. Studny využívají zvědeň přípovrchového rozpojení puklin jemnozrnných pískovců a prachovitých glaukonitických pískovců v bázi křemenců, křemenných pískovců až slepenců perucko – korycanského souvrství (cenoman), ale i kvartérní zvědeň v rámci hydrogeologického rajónu 422 Podorlická křída.

Zhodnocení současného stavu

Množství vody je dostatečné, kvalita vody není známa.

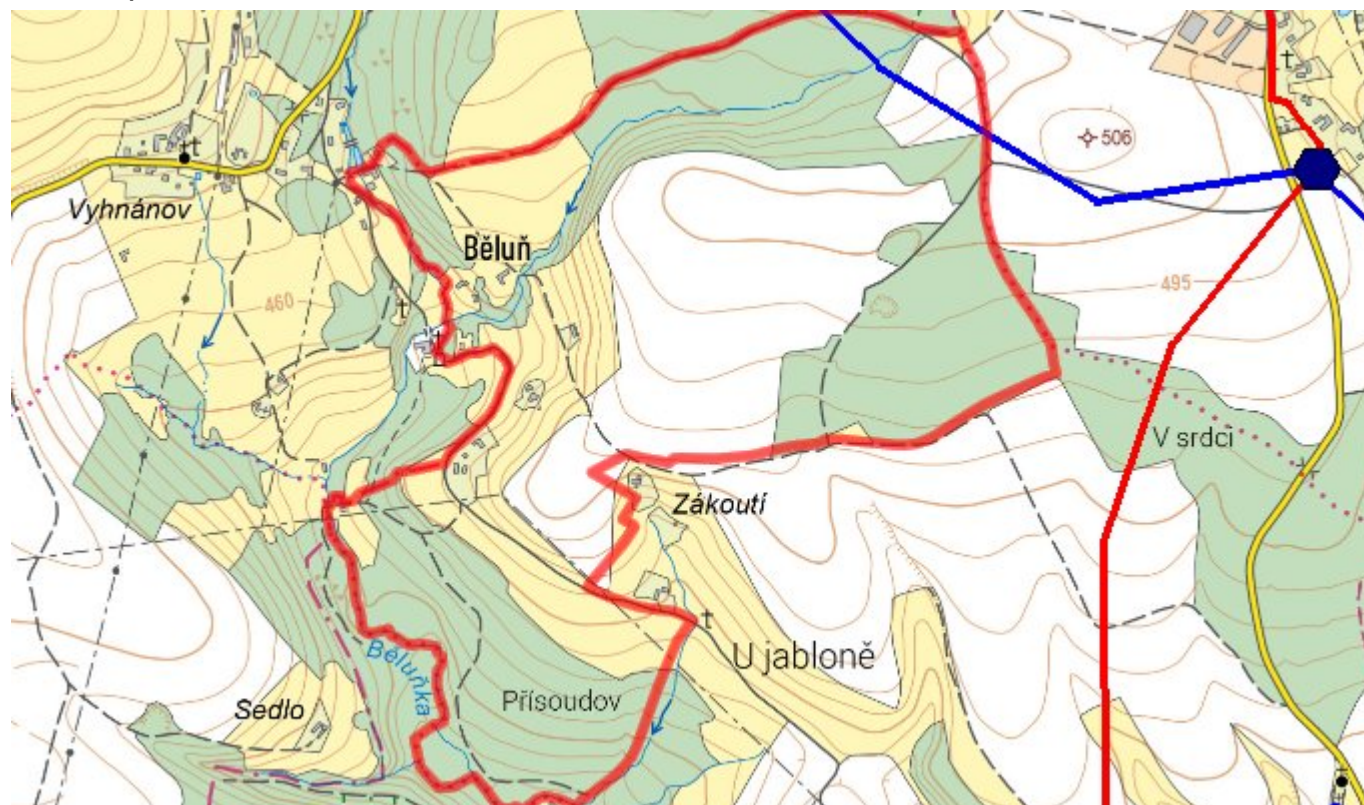
C.5 Vodovody – popis návrhového stavu

Vzhledem k odlehlosti sídelní jednotky, malému počtu trvale bydlících, případně zásobovaných obyvatel a malému počtu případně zásobovaných rekreatantů a z toho vyplývající výši finančních prostředků není navržena změna v zásobování obyvatel pitnou vodou. Pro zásobování obyvatelstva do roku 2030 je ponechán individuální způsob dodávky vody.

C.6 Nouzové zásobování vodou za krizové situace

Místní část Běluň nemá vlastní náhradní zdroje pitné vody. Nouzové zásobování obyvatelstva pitnou vodou bude zajišťováno dovozem pitné vody z nejbližšího vodovodu s kapacitně dostatečnými zdroji, tj. z obecního vodovodu Brzice (3 km), příp. dovozem vody ze zdroje Jaroměř – Starý Ples vrt J-1 (cca 20 km) nebo dovozem balené vody.

C.7 Mapa



D. KANALIZACE A ČOV

D.1 Počet obyvatel připojených na kanalizaci

Název části obce	Počet připojených na kanalizaci						
	2002	2005	2010	2015	2020	2025	2030
Běluň	-	-	-	0	0	0	0

D.2 Počet obyvatel připojených na ČOV

Název části obce	Počet připojených na ČOV						
	2002	2005	2010	2015	2020	2025	2030
Běluň	-	-	-	0	0	0	0

D.3 Bilanční údaje

Položka	Jednotka	2002	2005	2010	2015	2020	2025	2030
Produkce komunálních OV	m ³ /den	-	-	-	1,30	1,30	1,30	1,30
Produkce komunálního znečištění	kg/den	-	-	-	0,84	0,84	0,84	0,84
Produkce průmyslových OV	m ³ /den	-	-	-	0,00	0,00	0,00	0,00
Produkce znečištění průmyslových OV	kg/den	-	-	-	0,00	0,00	0,00	0,00

D.5 Kanalizace – popis stávajícího stavu

Kanalizace - současný stav

V Běluni není vybudována kanalizace. Je využíván systém propustků, struh a příkopů.

Čištění odpadních vod - současný stav

V Běluni není vybudována obecní ČOV. Odpadní vody z nemovitostí jsou likvidovány individuálně odtékají do recipientu, kterým je říčka Běluňka č.h.p. 10101084. Počet, stáří a technický stav jímek a septiků není znám.

D.6 Kanalizace – popis návrhového stavu

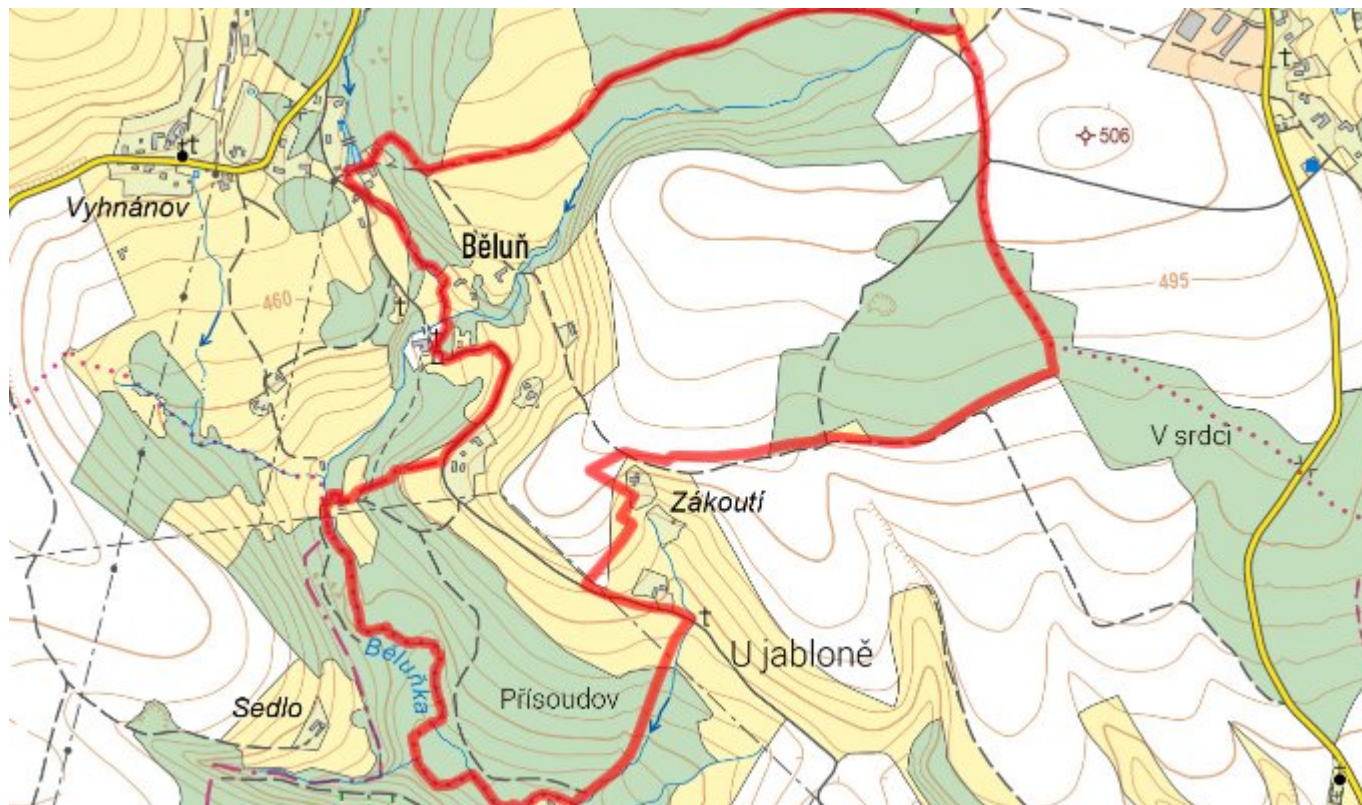
Pro sídelní jednotku dané velikosti a struktury zástavby není ekonomicky výhodné budovat soustavnou kanalizační síť s centrálními nebo lokálními způsoby likvidace odpadních vod. Navrhujeme dále individuální způsoby likvidace odpadních vod, které budou řešit nakládání s OV pouze pro jednotlivé nemovitosti.

Odvedení dešťových vod zůstane zachováno v současné podobě.

Navrhujeme rekonstrukci stávajících nepropustných jímek na vyvážení a vybudování nových jímek, doplnění stávajících septiků zemními filtry tak, aby vyhověly ČSN 75 0905 Zkoušky vodotěsnosti vodárenského a kanalizačního zařízení, u septiků musí výstupní garantované parametry splňovat nařízení vlády č. 401/2015 Sb., kterým se stanoví ukazatele a hodnoty přípustného stupně znečištění vod.

Další alternativou je výstavba domovních biologických aktivačních nebo duálních anaerobně-aerobních ČOV. Odpadní vody z jímek a kaly ze septiků a DČOV budou odváženy k likvidaci na ČOV Česká Skalice.

D.7 Mapa



E. EKONOMICKÁ ČÁST

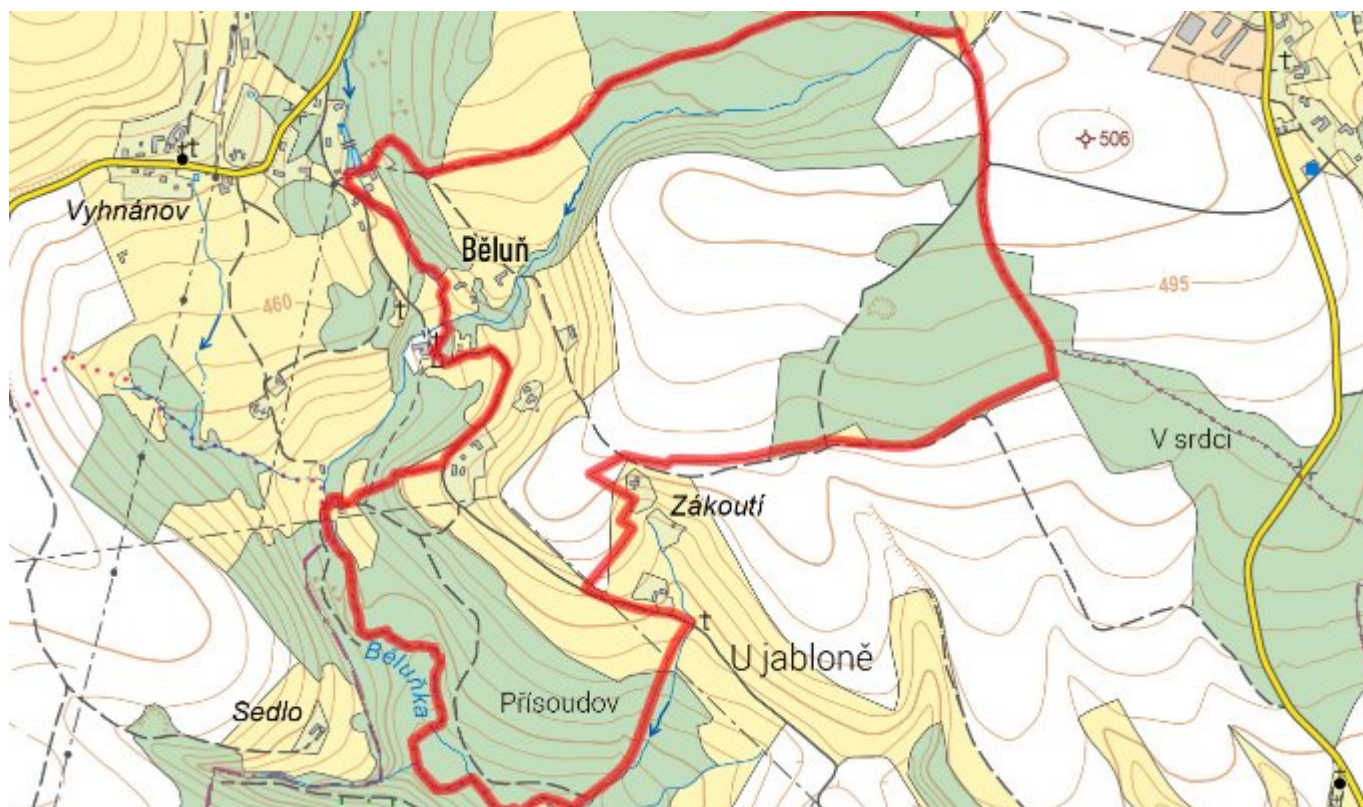
E.1 Předpokládané investiční náklady v letech 2015–2030 [tis. Kč]

Název části obce	Typ investice		
	Vodovody	Kanalizace	Celkem
Bělůň	0,0	0,0	0,0

E.2 Investiční náklady v letech 2001–2014 [tis. Kč]

Název části obce	Typ investice		
	Vodovody	Kanalizace	Celkem
Bělůň	-	-	-

E.3 Mapa



F. AKTUALIZACE

Datum projednání	Číslo projednání	Typ projednání	Popis
22. 3. 2021	ZK/4/172/2021	usnesení zastupitelstva	