

Lipí - CZ052.3605.5209.084034 - stav 22. 3. 2021

A. OBEC

Náchod

Číslo obce PRVKUK	84034
Kód obce PRVKUK	CZ052.3605.5209.084034
Kód obce	573868
Číslo ORP (ČSÚ) Název ORP	1066 (5209) Náchod
Číslo POU Název POU	2267 Náchod



Členění obce

Úplný kód části obce PRVKUK	Název části obce	Kód části obce PRVKUK	Kód části obce RÚIAN
CZ052.3605.5209.084034.01	Lipí	08403	84034

B. CHARAKTERISTIKA OBCE

B.1 Základní informace o obci

Místní část Náchoda Lipí (427 – 520 m n. m.) leží na katastrálním území Lipí u Náchoda (684031) s výměrou 372 ha.

Trvale zde žije celkem 393 obyvatel a eviduje se zde celkem 145 domů.

Zástavba má radiokoncentrické uspořádání.

B.2 Demografický vývoj (prognóza)

Název části obce	Obyvatelé	Počet obyvatel						
		2002	2005	2010	2015	2020	2025	2030
Lipí	Trvale bydlící	-	-	-	393	395	401	407
	Přechodně bydlící	-	-	-	-	-	-	-
	Celkem	-	-	-	393	395	401	407

B.3 Vývoj počtu obyvatel v obci (ČSÚ)

Obec	2010	2011	2012	2013	2014	2015	2016	2017	2018	2019	2020	2021	2022	2023	2024	2025	2026
Náchod	20760	20814	20665	20434	20417	20408	20267	20149	20132	19979	19897	19688	19220	19936	-	-	-

C. VODOVODY

C.1 Počet obyvatel připojených na vodovod

Název části obce	Počet připojených na vodovod						
	2002	2005	2010	2015	2020	2025	2030
Lipí	-	-	-	376	376	376	376

C.2 Bilanční údaje

Položka	Jednotka	2002	2005	2010	2015	2020	2025	2030
Průměrná potřeba vody	m ³ /den	-	-	-	60	60	60	60
Maximální potřeba vody	m ³ /den	-	-	-	72	72	72	72
Voda specifická z VVR	l/os x den	-	-	-	60,00	60,00	60,00	60,00
Voda specifická z VFC	l/os x den	-	-	-	58,90	58,90	58,90	58,90
Voda specifická z VFD	l/os x den	-	-	-	50,14	50,14	50,14	50,14
Voda specifická z VFO	l/os x den	-	-	-	8,77	8,77	8,77	8,77
Voda specifická z VNF	l/os x den	-	-	-	1,10	1,10	1,10	1,10

C.4 Vodovody – popis stávajícího stavu

Vodovod - současný stav

Vlastníkem a provozovatelem vodovodu v ZSJ Lipí je společnost Vodovody a kanalizace Náchod, a.s. Vodovod zásobuje pitnou vodou obyvatele a ostatní odběratele v obci. Vodovod je napojen na skupinový vodovod Teplice n. M. – Náchod – Bohuslavice, provozní část Náchod - Bohuslavice.

Počet zásobovaných trvale bydlících obyvatel: 376

Počet zásobovaných rekreatantů: není znám

Počet přípojek: 144

Vodovod v ZSJ Lipí je zásoben z vodojemu Lipí 100 m³ s d. v. 507,2 m n. m., kam je voda postupně dopravována z vodojemů Vysoká Srbská 1 500 m³ s d. v. 495,60 m n.m., Nemocnice (Náchod) 1 200 m³ s d. v. 407,00 m n.m. a Pod Vyhlídkou (Náchod) 750 m³ s d. v. 442,15 m n.m.

Individuální zásobování vodou

Obyvatelé, kteří nejsou napojeni na vodovod využívají vodu z domovních studní. Informace o množství a kvalitě nejsou k dispozici.

Zhodnocení současného stavu

Množství vody v jímácích objektech je pro stávající i výhledový počet obyvatel dostatečné.

Voda dodávaná do spotřebiště je hygienicky upravovaná oxidem chloričitým ve vodojemu Vysoká Srbská, který je hlavním vodojemem ve vztahu k Náchodu. Kvalita vody je v souladu s vyhláškou MZdr č. 252/2004 Sb., kterou se stanoví požadavky na pitnou vodu a rozsah a četnost její kontroly, která nabyla účinnosti dne 1. 5. 2004.

Objem akumulované vody ve vodojemech zabezpečí pokrytí minimálně 60 % maximální denní potřeby vody.

Současný stav vodovodních řadů odpovídá platným normám po stránce technického uspořádání, možnosti manipulace na síti a vnitřních průměrů potrubí.

Požární voda bude vždy řešena dohodou mezi obcí a vlastníkem vodovodního řadu. Požární řád musí být odsouhlasen provozovatelem vodovodního řadu.

Vodovod je zaveden do všech částí zásobovaných obcí a sídelních jednotek.

Vodovod je napojen na radiový dispečink provozovatele vodovodu.

C.5 Vodovody – popis návrhového stavu

Zdroje vody

S ohledem na dostatečnou vydatnost a příznivou jakost vody nenavrhujeme s výjimkou běžné údržby změnu současného stavu.

Úprava vody

Příznivá jakost vody umožňuje zachování současného stavu, kdy je voda ve vodovodní síti pouze hygienicky zabezpečována oxidem chloričitým.

Doprava vody

S ohledem na vyhovující dopravu vody nenavrhujeme, s výjimkou běžné údržby čerpacího zařízení, změnu současného stavu.

Vodojemy

S ohledem na vyhovující stav vodojemů a dostatečnou minimálně 60 % zabezpečení maximální denní potřeby vody v roce 2030 nenavrhujeme, s výjimkou běžné údržby, změnu současného stavu.

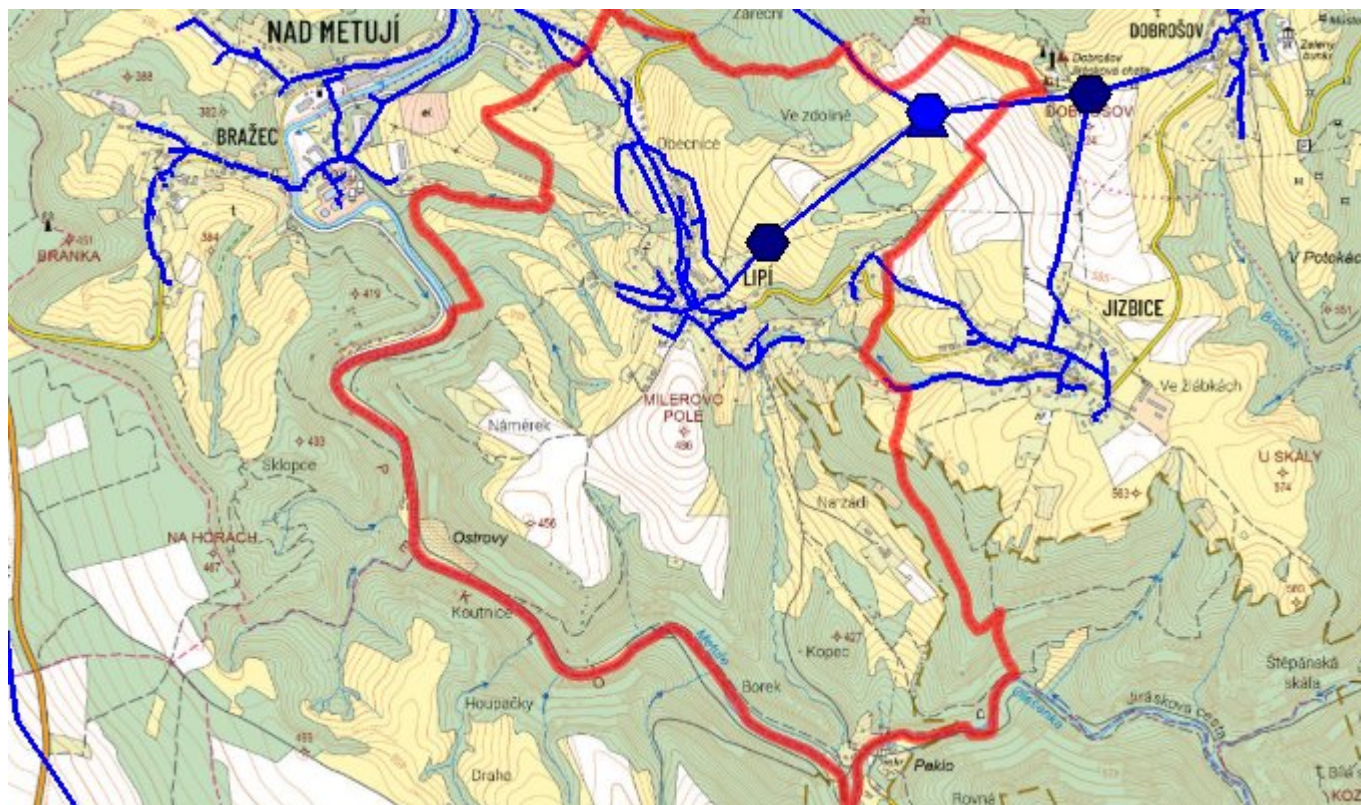
Vodovodní síť

Současný stav vodovodní sítě je vyhovující a s výjimkou běžných oprav se nenavrhují žádné změny. Navrhujeme pouze běžnou provozní rekonstrukci částí řadů v rozsahu cca 2 % délky vodovodní sítě za rok.

C.6 Nouzové zásobování vodou za krizové situace

V případě havárie na některém z jímacích objektů skupinového vodovodu Teplice n. M. – Náchod - Bohuslavice je možné využít pro nouzové zásobování připojených obyvatel ostatní (nepoškozené) zdroje. V případě větších poruch nebo havárií na jednom z vodovodních systémů bude nouzové zásobování připojených obyvatel zajišťováno dovozem pitné vody z nejbližší obce s fungujícím vodovodním systémem nebo z vrtu Černčice LT-4 Litá. V obou případech budou pro nouzové zásobování využívány i domovní studny, pokud v nich bude zdravotně nezávadná voda, a to i v omezené kapacitě.

C.7 Mapa



D. KANALIZACE A ČOV

D.1 Počet obyvatel připojených na kanalizaci

Název části obce	Počet připojených na kanalizaci						
	2002	2005	2010	2015	2020	2025	2030
Lipí	-	-	-	389	391	397	403

D.2 Počet obyvatel připojených na ČOV

Název části obce	Počet připojených na ČOV						
	2002	2005	2010	2015	2020	2025	2030
Lipí	-	-	-	389	391	397	403

D.3 Bilanční údaje

Položka	Jednotka	2002	2005	2010	2015	2020	2025	2030
Produkce komunálních OV	m ³ /den	-	-	-	13,78	13,78	13,78	13,78
Produkce komunálního znečištění	kg/den	-	-	-	0,83	0,83	0,83	0,83
Produkce průmyslových OV	m ³ /den	-	-	-	5,16	5,16	5,16	5,16
Produkce znečištění průmyslových OV	kg/den	-	-	-	0,31	0,31	0,31	0,31

D.5 Kanalizace – popis stávajícího stavu

Kanalizace - současný stav

V ZSJ Lipí je vybudována jednotná veřejná kanalizace. Vlastníkem a provozovatelem jsou Vodovody a kanalizace Náchod, a.s. Produkované odpadní vody jsou svedeny do kanalizace z jednotlivých nemovitostí a odváděny do kmenové stoky „A“ do ČOV Náchod - Bražec. Obec využívá také systému propustků, struh a příkopů.

Čištění odpadních vod - současný stav

V ZSJ Lipí není vybudována obecní ČOV. Odpadní vody z nemovitostí, které nejsou napojeny na kanalizační síť, jsou odváděny do septiků a jímek a odváženy na likvidaci na ČOV Náchod - Bražec. Počet septiků a jímek, jejich stáří ani technický stav není znám.

D.6 Kanalizace – popis návrhového stavu

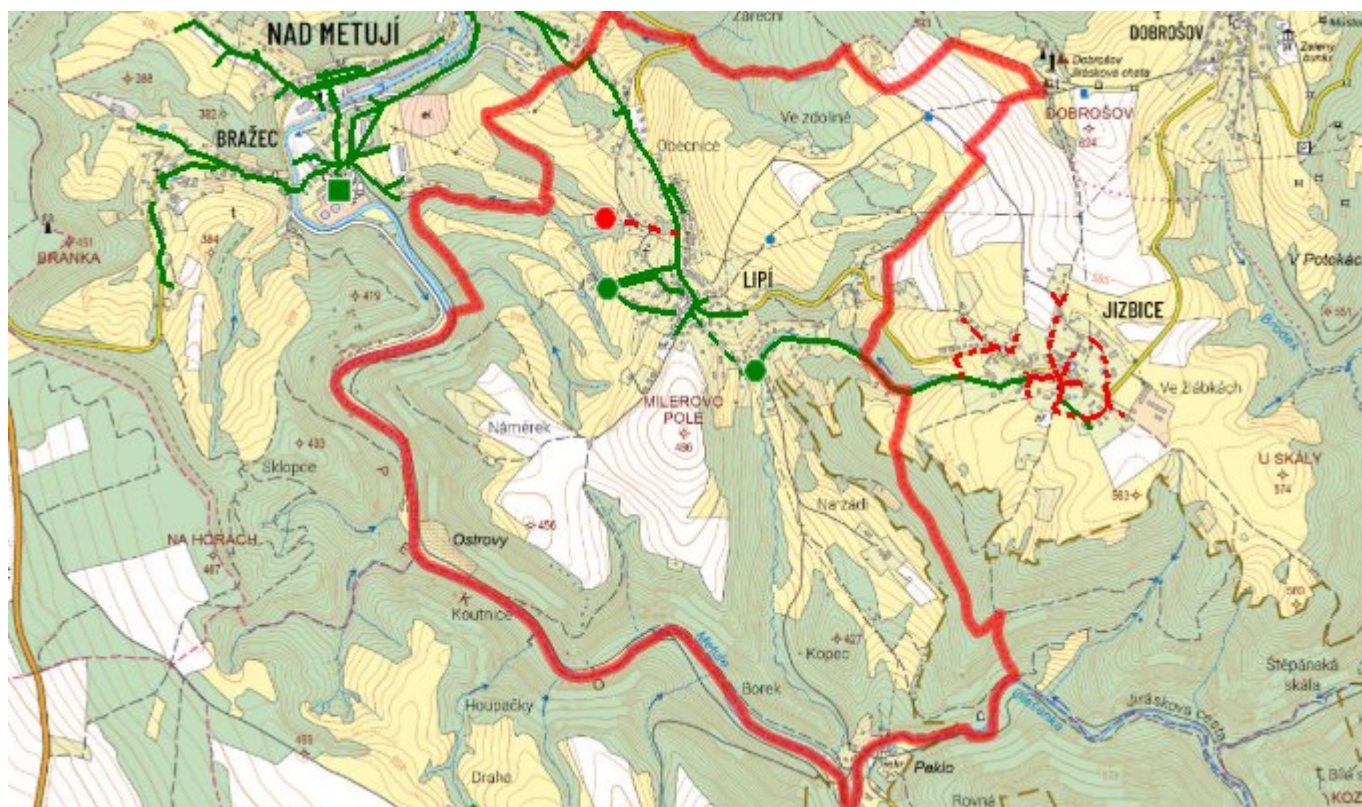
Stávající stav odvádění a likvidace odpadních vod v obci je podmíněně vyhovující. Pro dlouhodobé zajištění vyhovujícího stavu navrhujeme běžnou provozní rekonstrukci v rozsahu cca 1 % délky stokové sítě za rok.

V návrhovém období do roku 2030 je uvažováno s rozšířením kanalizační sítě na západním okraji místní části Lipí o úsek splaškové gravitační stoky v délce cca 100 m zakončený novou čerpací stanicí OV s výtlakem v délce cca 260 m zakončeným ve stávající jednotné kanalizaci. Investiční náklady dle Metodického pokynu Mze ČR 401/2010-15000 činí 1.338 mil. Kč. Investice je uvažována k realizaci v roce 2028.

Odvedení dešťových vod se bude řídit § 5 odst. 3 zákona 254/2001 Sb. U veškerých staveb a pozemků, ze kterých odtékají dešťové vody do jednotné kanalizace, budou při jejich úpravách a rekonstrukcích provedena taková opatření, aby byly dešťové vody primárně zasakovány nebo odváděny do vodoteče.

U objektů odlehlých od stávající jednotné kanalizace navrhujeme rekonstrukci stávajících nepropustných jímek na vyvážení a vybudování nových jímek, doplnění stávajících septiků zemními filtry tak, aby vyhovely ČSN 75 0905 Zkoušky vodotěsnosti vodárenského a kanalizačního zařízení, u septiků musí výstupní garantované parametry splňovat nařízení vlády č. 401/2015 Sb., kterým se stanoví ukazatele a hodnoty přípustného stupně znečištění vod. Další alternativou je výstavba domovních biologických aktivačních nebo duálních anaerobně-aerobních ČOV. Odpadní vody z jímek a kaly ze septiků a DČOV budou odváženy k likvidaci na ČOV Náchod.

D.7 Mapa



E. EKONOMICKÁ ČÁST

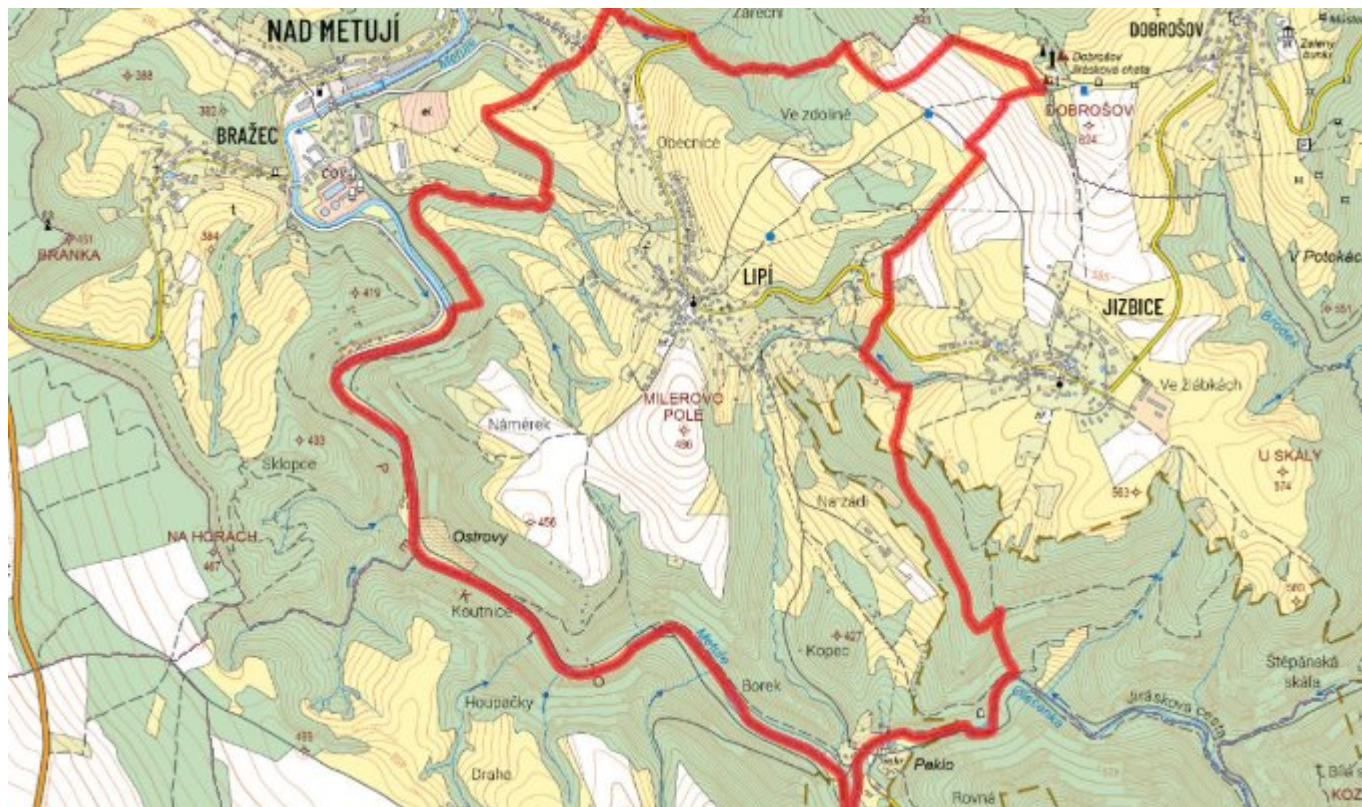
E.1 Předpokládané investiční náklady v letech 2015–2030 [tis. Kč]

Název části obce	Typ investice		
	Vodovody	Kanalizace	Celkem
Lipí	0,0	1 338,0	1 338,0

E.2 Investiční náklady v letech 2001–2014 [tis. Kč]

Název části obce	Typ investice		
	Vodovody	Kanalizace	Celkem
Lipí	-	-	-

E.3 Mapa



F. AKTUALIZACE

Datum projednání	Číslo projednání	Typ projednání	Popis
22. 3. 2021	ZK/4/172/2021	usnesení zastupitelstva	