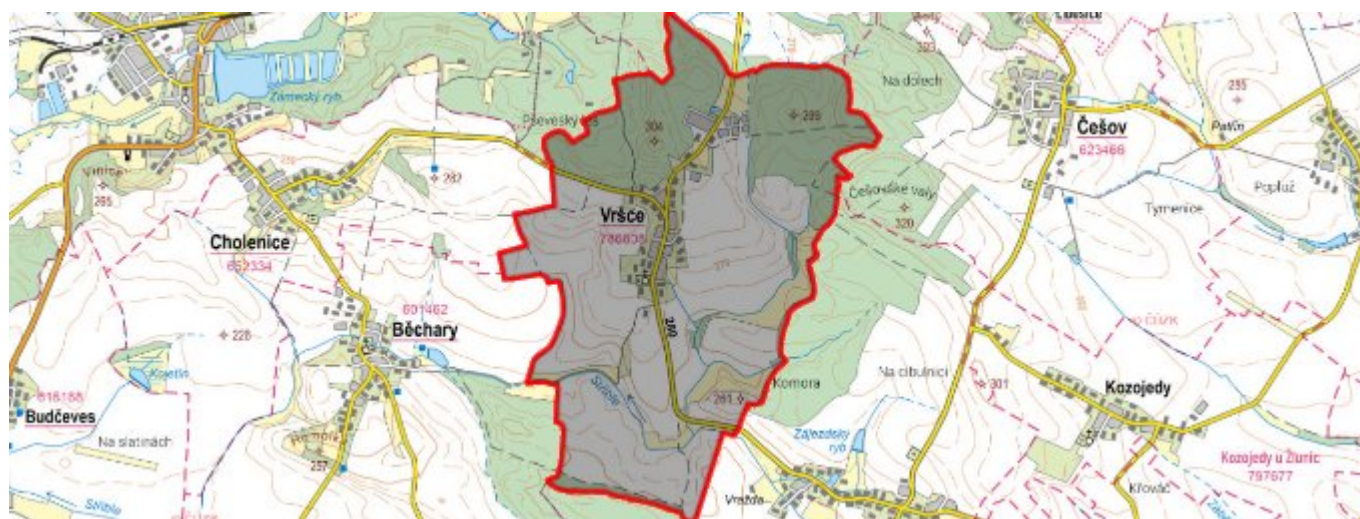


Vršce - CZ052.3604.5207.186601 - stav 22. 3. 2021

A. OBEC

Vršce

Číslo obce PRVKUK	186601
Kód obce PRVKUK	CZ052.3604.5207.186601
Kód obce	573795
Číslo ORP (ČSÚ) Název ORP	1015 (5207) Jičín
Číslo POU Název POU	2186 Kopidlno



Členění obce

Úplný kód části obce PRVKUK	Název části obce	Kód části obce PRVKUK	Kód části obce RÚIAN
CZ052.3604.5207.186601.01	Vršce	18660	186601

B. CHARAKTERISTIKA OBCE

B.1 Základní informace o obci

Obec Vršce leží v jižní části bývalého okresu Jičín cca 4 km východně od Kopidlna v nadmořských výškách 268 – 292 m n.m. Obec má 221 trvale bydlících obyvatel v 55 domech vedených pro trvalé bydlení. V obci se také nachází 31 objektů určených pro individuální rekreaci 72 obyvatel. Jižní částí obce protéká místní potok. V návrhovém období se nepředpokládá nárůst počtu obyvatel obce.

Podklady:

Vyplněný sběrný formulář "Podklady pro aktualizaci PRVKUK"

Schéma kanalizace

B.2 Demografický vývoj (prognóza)

Název části obce	Obyvatelé	Počet obyvatel						
		2002	2005	2010	2015	2020	2025	2030
Vršce	Trvale bydlící	-	-	-	221	220	220	220
	Přechodně bydlící	-	-	-	70	70	70	70
	Celkem	-	-	-	291	290	290	290

B.3 Vývoj počtu obyvatel v obci (ČSÚ)

Obec	2010	2011	2012	2013	2014	2015	2016	2017	2018	2019	2020	2021	2022	2023	2024	2025
Vršce	240	237	238	233	232	220	224	221	227	224	244	242	230	238	-	-

C. VODOVODY

C.1 Počet obyvatel připojených na vodovod

Název části obce	Počet připojených na vodovod						
	2002	2005	2010	2015	2020	2025	2030
Vršce	-	-	-	226	230	230	230

C.2 Bilanční údaje

Položka	Jednotka	2002	2005	2010	2015	2020	2025	2030
Průměrná potřeba vody	m ³ /den	-	-	-	73	73	73	73
Maximální potřeba vody	m ³ /den	-	-	-	93	93	93	93
Voda specifická z VVR	l/os x den	-	-	-	73,09	73,09	73,09	73,09
Voda specifická z VFC	l/os x den	-	-	-	56,66	56,66	56,66	56,66
Voda specifická z VFD	l/os x den	-	-	-	8,93	8,93	8,93	8,93
Voda specifická z VFO	l/os x den	-	-	-	47,73	47,73	47,73	47,73
Voda specifická z VNF	l/os x den	-	-	-	16,43	16,43	16,43	16,43

C.4 Vodovody – popis stávajícího stavu

Obec Vršce má vybudován vlastní vodovod, jenž je součástí skupinového vodovodu Kopidlno. Jako zdroj vody pro vodovod slouží vrt RK3 vydatnosti 8 l/s, hloubky 40 m. Kvalita surové vody ze zdroje je vyhovující.

Vodovod Vršce je v tlakovém pásmu vodojemu Cholenice a z něj je voda gravitačně dopravována do obce

přívodním řadem délky 2,11 km. Po obci je voda rozvedena 2,15 km rozvodných řadů. Vodovod je v majetku obce a ve správě VOS a.s. Jičín.

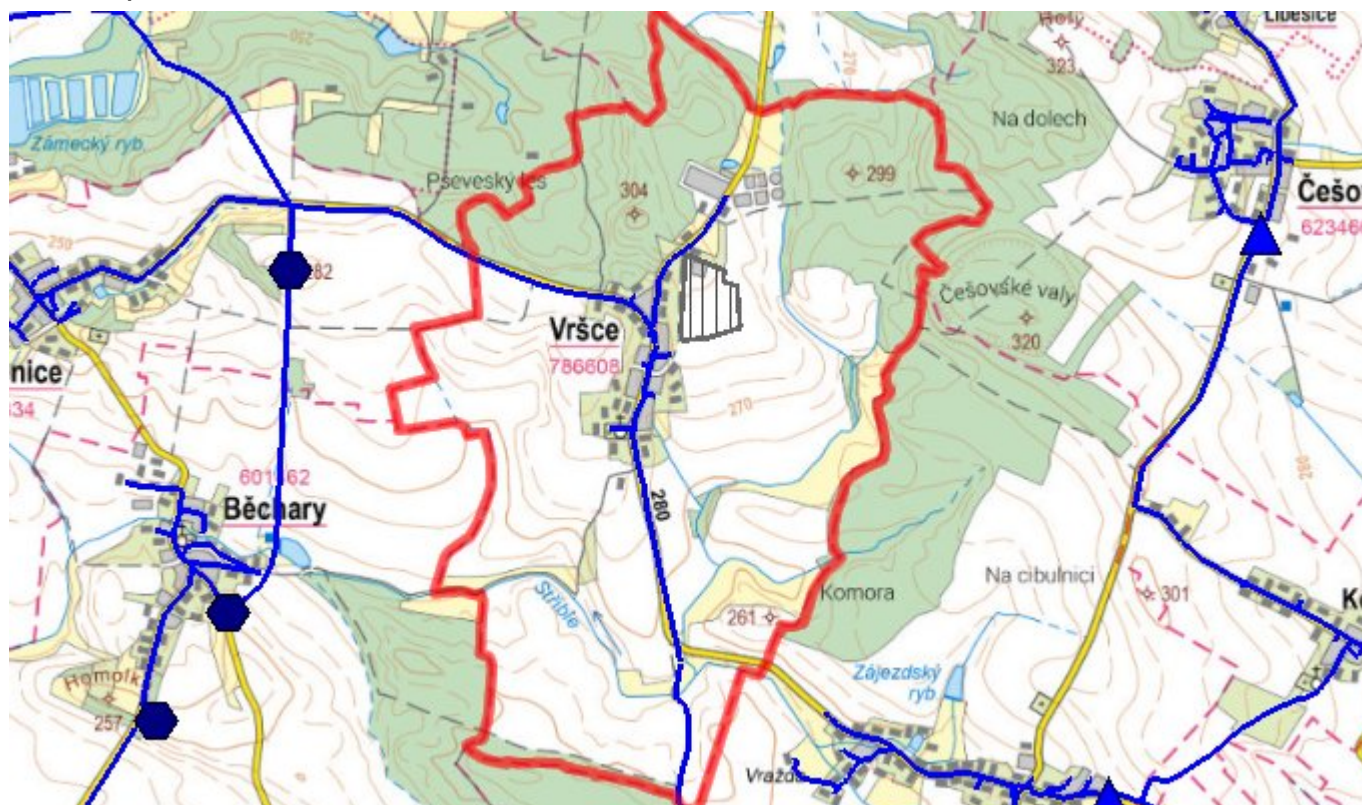
C.5 Vodovody – popis návrhového stavu

V následném období bude na vodovodu prováděna běžná údržba.

C.6 Nouzové zásobování vodou za krizové situace

Při vyřazení zdroje nebo celého systému vodovodu budou obyvatelé zásobeni pomocí vody balené nebo cisterny. Při dlouhodobém výpadku je možno provozovat vodovod s vodou užitkovou a zásobování doplnit vodou pitnou dodávanou v balené formě nebo pomocí cisteren. U nemovitostí vlastnících studny bude voda z nich použita jako užitková a zásobování doplňováno vodou balenou.

C.7 Mapa



D. KANALIZACE A ČOV

D.1 Počet obyvatel připojených na kanalizaci

Název části obce	Počet připojených na kanalizaci						
	2002	2005	2010	2015	2020	2025	2030
Vršce	-	-	-	150	200	220	220

D.2 Počet obyvatel připojených na ČOV

Název části obce	Počet připojených na ČOV						
	2002	2005	2010	2015	2020	2025	2030

Vršce	-	-	-	0	0	0	0
--------------	---	---	---	---	---	---	---

D.3 Bilanční údaje

Položka	Jednotka	2002	2005	2010	2015	2020	2025	2030
Produkce komunálních OV	m ³ /den	-	-	-	23,14	23,11	23,07	23,04
Produkce komunálního znečištění	kg/den	-	-	-	14,48	14,46	14,44	14,42
Produkce průmyslových OV	m ³ /den	-	-	-	0,00	0,00	0,00	0,00
Produkce znečištění průmyslových OV	kg/den	-	-	-	0,00	0,00	0,00	0,00

D.5 Kanalizace – popis stávajícího stavu

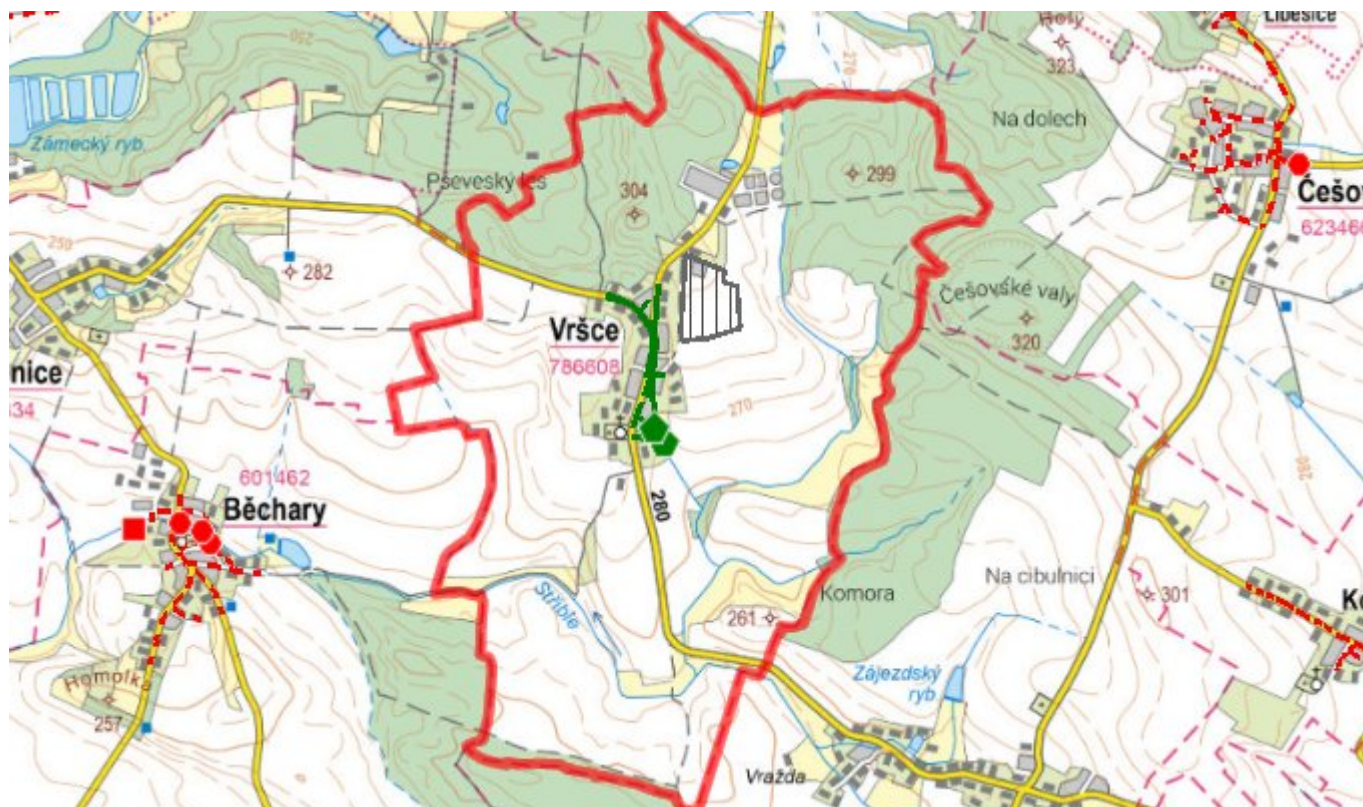
V obci je skoro v celém rozsahu vybudována jednotná kanalizace s dvěma výustmi do vodoteče. Na toto vypouštění bylo vydáno MěÚ Jičín pod č.j.: Mujc/2019/14563/ZP/Svo povolení k vypouštění odpadních vod z výustí V1 a V2 obecní kanalizace v obci Vršce do vod povrchových (HMZ IDVT: 10178367) na pozemku parc. č. 70/2 (V1) a parc.č. 1329 (V2) v katastrálním území Vršce, č.h.p. 1-04-05-049, vodní útvar HSL_1530 – Smíchovský potok od pramene po ústí do toku Štítarský potok.

D.6 Kanalizace – popis návrhového stavu

Nadále zůstane individuální způsob čištění odpadních vod u jednotlivých nemovitostí s vypouštěním do stávající jednotné kanalizace.

V budoucnu je možné uvažovat např. o dočištění vypouštěných odpadních vod v kořenové ČOV.

D.7 Mapa



E. EKONOMICKÁ ČÁST

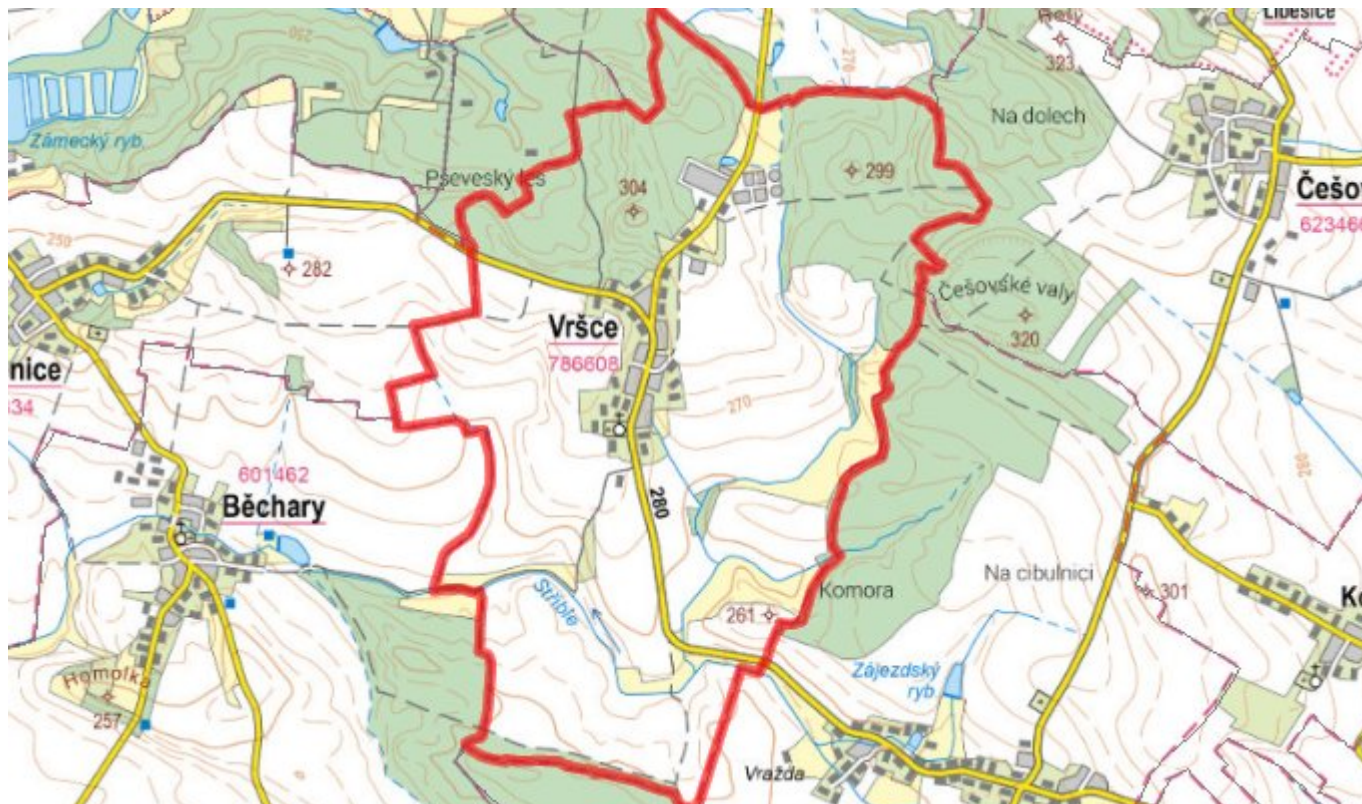
E.1 Předpokládané investiční náklady v letech 2015–2030 [tis. Kč]

Název části obce	Typ investice		
	Vodovody	Kanalizace	Celkem
Vršce	0,0	0,0	0,0

E.2 Investiční náklady v letech 2001–2014 [tis. Kč]

Název části obce	Typ investice		
	Vodovody	Kanalizace	Celkem
Vršce	-	-	-

E.3 Mapa



F. AKTUALIZACE

Datum projednání	Číslo projednání	Typ projednání	Popis
22. 3. 2021	ZK/4/172/2021	usnesení zastupitelstva	