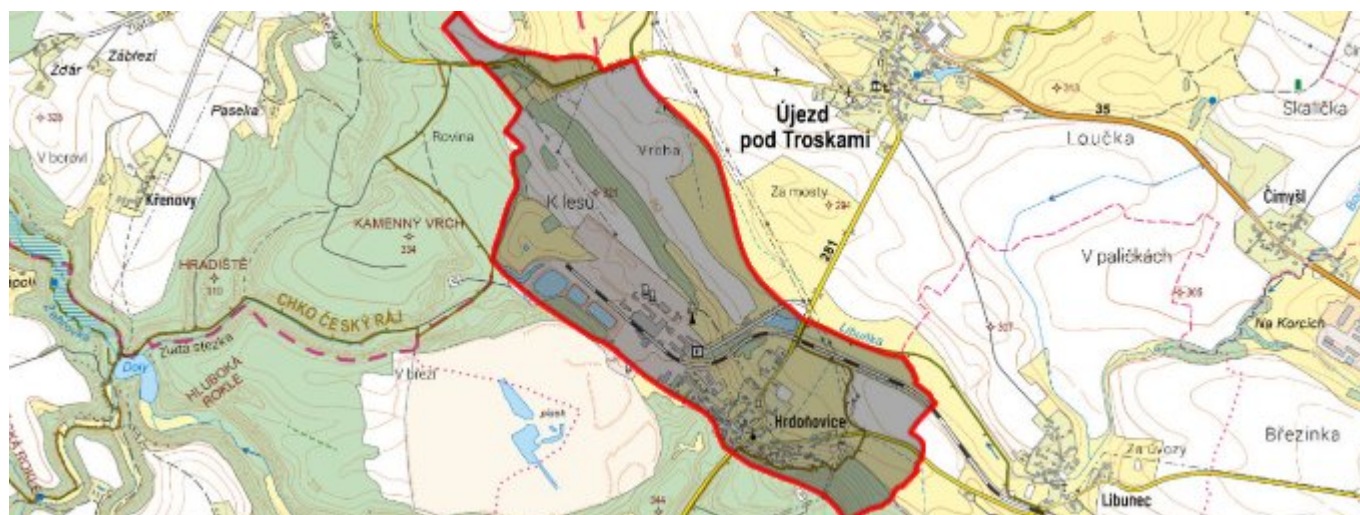


# Hrdoňovice - CZ052.3604.5207.173843 - stav 22. 3. 2021

## A. OBEC

### Újezd pod Troskami

<b>Číslo obce PRVKUK</b>	173843
<b>Kód obce PRVKUK</b>	CZ052.3604.5207.173843
<b>Kód obce</b>	573680
<b>Číslo ORP (ČSÚ)</b> <b>Název ORP</b>	1015 (5207) Jičín
<b>Číslo POU</b> <b>Název POU</b>	2178 Jičín



### Členění obce

<b>Úplný kód části obce PRVKUK</b>	<b>Název části obce</b>	<b>Kód části obce PRVKUK</b>	<b>Kód části obce RÚIAN</b>
CZ052.3604.5207.173843.01	Hrdoňovice	17384	173843

## B. CHARAKTERISTIKA OBCE

### B.1 Základní informace o obci

Hrdoňovice jsou místní část obce Újezd pod Troskami. Leží 1 km jižně v nadmořských výškách 290 – 320 m n.m. Severně pod místní částí protéká potok Libuňka. Hrdoňovice se nachází v CHOPAV Severočeská křída.

Místní částí prochází komunikace II/281 z Újezda pod Troskami do Sobotky, na kterou navazuje komunikace III/28112 z Hrdoňovic do Libunce.

Obyvatelé bydlí převážně v rodinných domech a drobných hospodářských usedlostech.

Velké množství domů je využíváno k rekreaci.

Západně od Hrdoňovic se rozkládá areál Sklopísek Střeleč, a.s. (těžba sklářských písků), vlastní dobývací prostor se nachází jihozápadně od místní části.

Kromě výše uvedeného se jiný průmysl v místní části nenachází, pouze několik drobných živnostníků a soukromá zemědělská farma.

V návrhovém období se nepředpokládá nárůst počtu obyvatel obce.

Podklady:

Vyplněný sběrný formulář "Podklady pro aktualizaci PRVKUK"

Karty VUME + VUPE 2017 vodovod a kanalizace

Projekt Splašková kanalizace a ČOV Újezd pod Troskami, Hrdoňovice, Semínova Lhota, (IKKO Hradec Králové, s.r.o. XII/2014)

Informace provozovatele vodovodu

Informace obce

## B.2 Demografický vývoj (prognóza)

Název části obce	Obyvatelé	Počet obyvatel						
		2002	2005	2010	2015	2020	2025	2030
Hrdoňovice	Trvale bydlící	-	-	-	96	96	96	96
	Přechodně bydlící	-	-	-	27	27	27	27
	Celkem	-	-	-	123	123	123	123

## B.3 Vývoj počtu obyvatel v obci (ČSÚ)

Obec	2010	2011	2012	2013	2014	2015	2016	2017	2018	2019	2020	2021	2022	2023	2024	2025
Újezd pod Troskami	327	322	319	312	314	320	330	335	336	342	334	343	330	383	-	-

## C. VODOVODY

### C.1 Počet obyvatel připojených na vodovod

Název části obce	Počet připojených na vodovod						
	2002	2005	2010	2015	2020	2025	2030
Hrdoňovice	-	-	-	94	94	94	94

### C.2 Bilanční údaje

Položka	Jednotka	2002	2005	2010	2015	2020	2025	2030
Průměrná potřeba vody	m <sup>3</sup> /den	-	-	-	13	13	13	13
Maximální potřeba vody	m <sup>3</sup> /den	-	-	-	16	16	16	16

Voda specifická z VVR	l/os x den	-	-	-	12,89	12,89	12,89	12,89
Voda specifická z VFC	l/os x den	-	-	-	8,98	8,98	8,98	8,98
Voda specifická z VFD	l/os x den	-	-	-	8,19	8,19	8,19	8,19
Voda specifická z VFO	l/os x den	-	-	-	0,79	0,79	0,79	0,79
Voda specifická z VNF	l/os x den	-	-	-	3,90	3,90	3,90	3,90

## C.4 Vodovody – popis stávajícího stavu

Vodovod Hrdoňovice je napojen na vodovodní systém obce Újezd pod Troskami.

V roce 2001 byly vybudovány rozvody vody v Hrdoňovicích, napojené na vnitřní rozvod pitné vody v areálu pískovny Sklopísek Střeleč.

Následně v roce 2005 byl vodovod v Hrdoňovicích přepojen na vodovod Újezd pod Troskami a propojení na Sklopísek Střeleč bylo zrušeno.

Zdrojem vody pro vodovod je vrt SL-1 v Semínově Lhotě s doporučenou vydatností 3 - 4 l/sec. Voda musí být z důvodu nadměrné kyselosti upravována.

Z úpravny vody (z akumulace čisté vody) se voda čerpe potrubím DN 80 mm (600 m) na vodojem 2 x 40 m<sup>3</sup> s kótami 346,30/349,30 nad Semínovou Lhotou.

Z vodojemu je voda rozvedena zásobním řadem do Semínovy Lhoty a dále do Újezda pod Troskami a Hrdoňovic. V současnosti jsou zásobováni všichni obyvatelé místní části.

Celý vodovodní systém provozuje Vodohospodářská a obchodní společnost a.s., Jičín.

Suché období v roce 2018 a v minulých letech se projevilo na vydatnosti stávajícího vodního zdroje až v roce 2019, kdy jeho vydatnost významně poklesla.

## C.5 Vodovody – popis návrhového stavu

Vodovod, vybudovaný v Hrdoňovicích v roce 2005 je v podstatě nový a na začátku své životnosti.

Kapacita a současný stav vodovodní sítě je vyhovující pro běžné zásobování vodou i pro požární zásah a s výjimkou běžných oprav se nenavrhují žádné změny. Nenapojené trvale bydlící obyvatelé je možné napojit domovními vodovodními přípojkami bez výrazné nutnosti rozšiřovat veřejnou vodovodní síť.

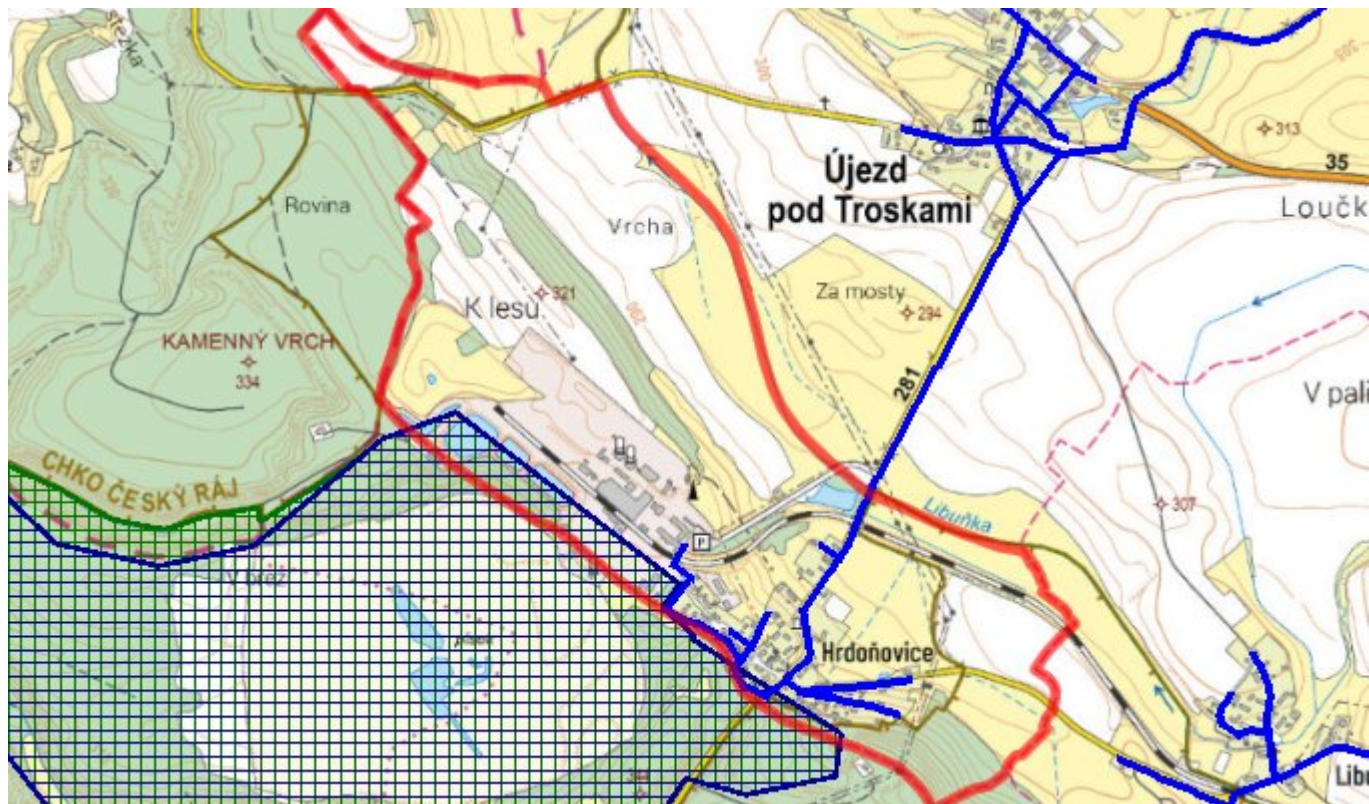
V případě realizace soustředěné zástavby je možno realizovat prodloužení stávajícího vodovodu, resp. vybudování odbočných řadů dle potřeby.

## C.6 Nouzové zásobování vodou za krizové situace

Nouzové zásobení vodou v případě výpadku zdroje bude řešeno z vodního zdroje Studeňany dovozem (27 km), případně z některého bližšího funkčního zdroje, splňujícího nároky na kvalitu a množství vody.

Zásobování pro přímou spotřebu bude řešeno v kombinaci s dodávkami balené vody a případně i dodávkou z lokálních zdrojů, pokud budou mít dostatečnou vydatnost a voda odpovídající kvalitu.

## C.7 Mapa



## D. KANALIZACE A ČOV

### D.1 Počet obyvatel připojených na kanalizaci

Název části obce	Počet připojených na kanalizaci						
	2002	2005	2010	2015	2020	2025	2030
Hrdošovice	-	-	-	0	0	0	0

### D.2 Počet obyvatel připojených na ČOV

Název části obce	Počet připojených na ČOV						
	2002	2005	2010	2015	2020	2025	2030
Hrdošovice	-	-	-	0	0	0	0

### D.3 Bilanční údaje

Položka	Jednotka	2002	2005	2010	2015	2020	2025	2030
Produkce komunálních OV	m <sup>3</sup> /den	-	-	-	0,00	0,00	0,00	0,00
Produkce komunálního znečištění	kg/den	-	-	-	0,00	0,00	0,00	0,00



Produkce průmyslových OV	m <sup>3</sup> /den	-	-	-	0,00	0,00	0,00	0,00
Produkce znečištění průmyslových OV	kg/den	-	-	-	0,00	0,00	0,00	0,00

## D.5 Kanalizace – popis stávajícího stavu

V místní části Hrdoňovice není vybudovaná soustavná splašková kanalizace ukončená centrální čistírnou odpadních vod.

Pouze sporadická kanalizace, odvádějící do vodoteče srážkové vody a některé přepady ze septiků.

Velmi malá část Hrdoňovic - několik RD (západní část se sklonem terénu směrem k areálu Sklopísek Střeleč a.s.) je odvodňována oddílnou splaškovou kanalizací do areálu společnosti na jejich ČOV.

Odpadní vody jsou v obci zneškodňovány individuálně pomocí žump a septiků s přepadem buď do kanalizace nebo do podmoku.

## D.6 Kanalizace – popis návrhového stavu

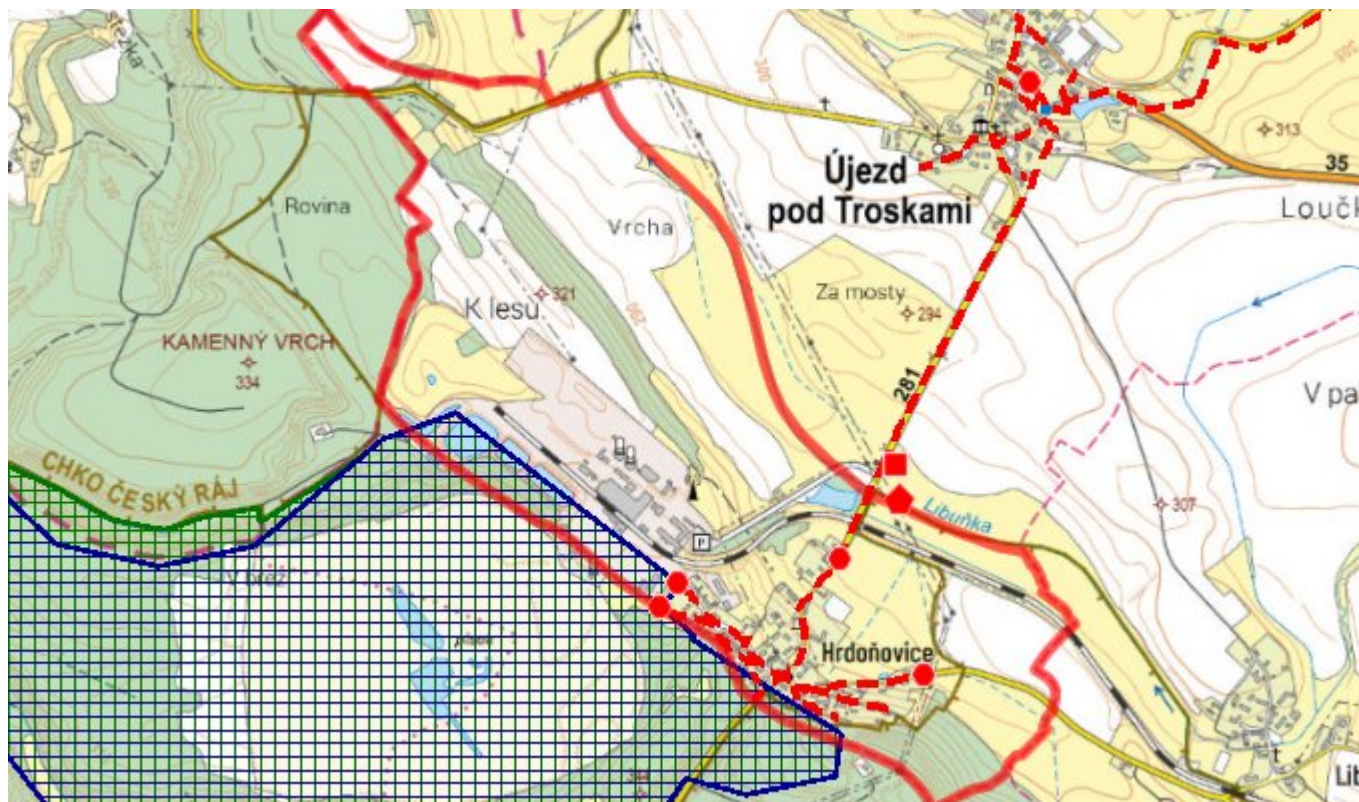
Pro místní část Hrdoňovice včetně obce Újezd pod Troskami a Semínovy Lhoty byla v roce 2015 zpracována projektová dokumentace oddílné splaškové kanalizace, zakončené v čistírně odpadních vod, umístěné v blízkosti severního okraje místní části Hrdoňovice. Vyčištěné odpadní vody budou z čistírny odpadních vod vyústěny do vodního toku Libuňka.

Čistírna odpadních vod se navrhuje jako mechanicko-biologická s kapacitou pro 350 EO.

Na kanalizaci, odvádějící splaškové vody do areálu Sklopísek Střeleč a.s. bude vybudováno 2 čerpací šachty, které budou splašky přečerpávat do nové oddílné kanalizace, odtékající na novou ČOV.

Odvedení dešťových vod zůstane zachováno v současné podobě s maximálním zřetelem na zadržení vody v krajině, možno i využít úseky současné dešťové kanalizace, které budou ponechány k odvádění dešťových vod.

## D.7 Mapa



## E. EKONOMICKÁ ČÁST

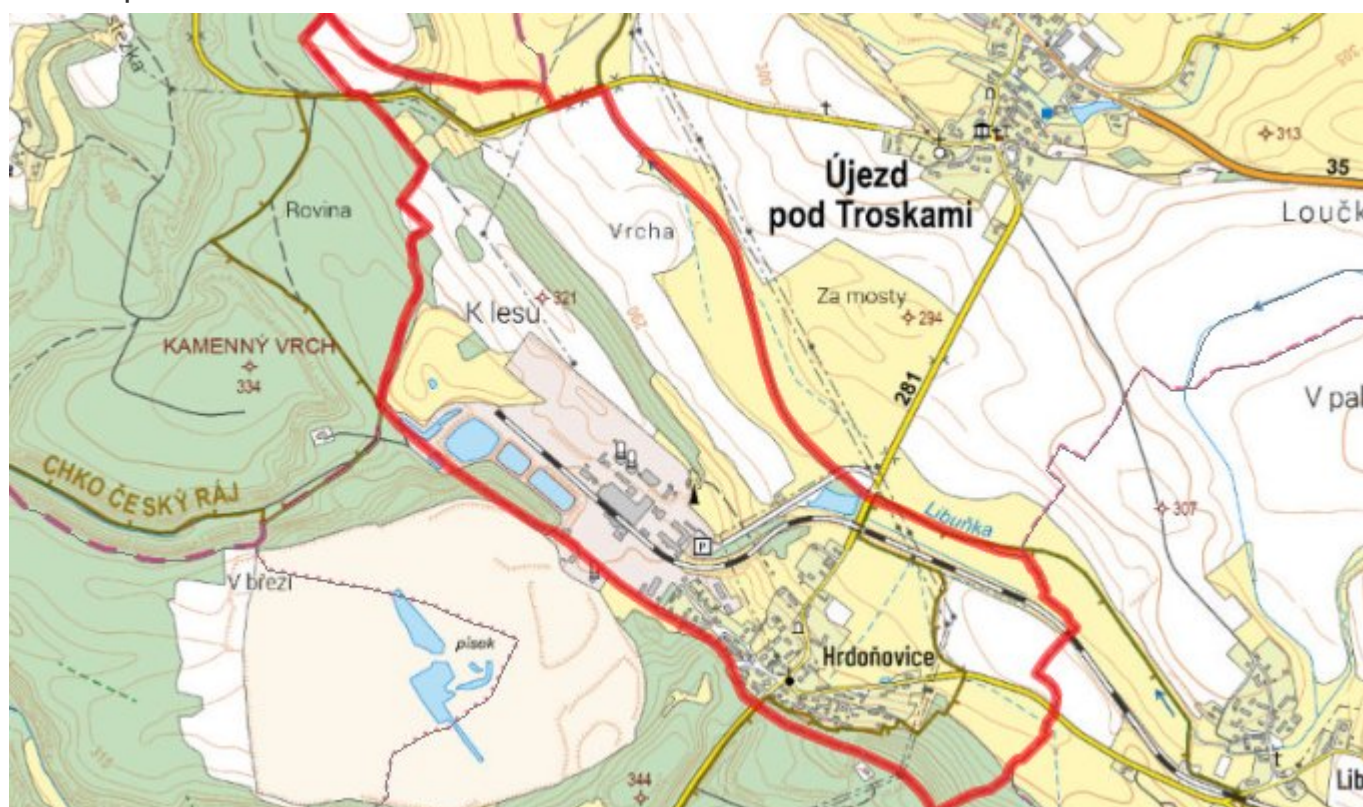
### E.1 Předpokládané investiční náklady v letech 2015–2030 [tis. Kč]

Název části obce	Typ investice		
	Vodovody	Kanalizace	Celkem
Hrdoňovice	0,0	0,0	0,0

### E.2 Investiční náklady v letech 2001–2014 [tis. Kč]

Název části obce	Typ investice		
	Vodovody	Kanalizace	Celkem
Hrdoňovice	-	-	-

### E.3 Mapa



## F. AKTUALIZACE

Datum projednání	Číslo projednání	Typ projednání	Popis
22. 3. 2021	ZK/4/172/2021	usnesení zastupitelstva	