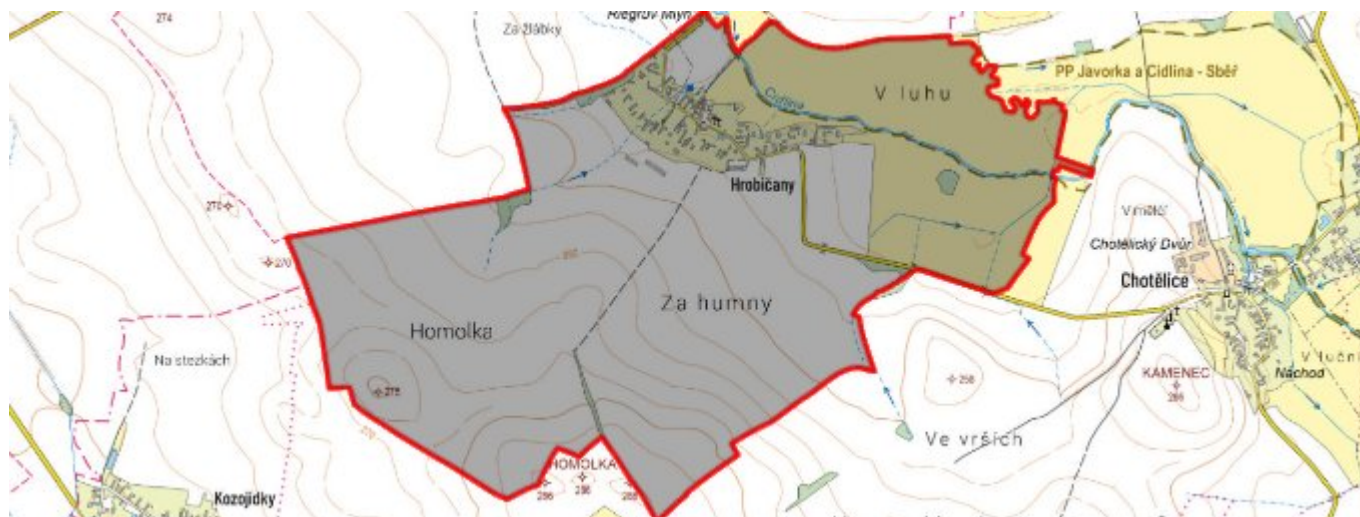


# Hrobičany - CZ052.3604.5207.146315 - stav 22. 3. 2021

## A. OBEC

### Sběř

<b>Číslo obce PRVKUK</b>	146315
<b>Kód obce PRVKUK</b>	CZ052.3604.5207.146315
<b>Kód obce</b>	573451
<b>Číslo ORP (ČSÚ)</b> <b>Název ORP</b>	1015 (5207) Jičín
<b>Číslo POU</b> <b>Název POU</b>	2178 Jičín



### Členění obce

<b>Úplný kód části obce PRVKUK</b>	<b>Název části obce</b>	<b>Kód části obce PRVKUK</b>	<b>Kód části obce RÚIAN</b>
CZ052.3604.5207.146315.01	Hrobičany	14631	146315

## B. CHARAKTERISTIKA OBCE

### B.1 Základní informace o obci

Hrobičany je vesnice, část obce Sběř v okrese Jičín. Nachází se asi 1,5 km na jihovýchod od Sběře. V roce 2018 zde trvale žilo cca 50 obyvatel. Hrobičany je také název katastrálního území o rozloze 3,34 km<sup>2</sup>.

Podklady:

Vyplněný sběrný dotazník "Podklady pro aktualizaci PRVKUK"

## B.2 Demografický vývoj (prognóza)

Název části obce	Obyvatelé	Počet obyvatel						
		2002	2005	2010	2015	2020	2025	2030
Hrobičany	Trvale bydlící	-	-	-	50	50	50	50
	Přechodně bydlící	-	-	-	60	60	60	60
	Celkem	-	-	-	110	110	110	110

## B.3 Vývoj počtu obyvatel v obci (ČSÚ)

Obec	2010	2011	2012	2013	2014	2015	2016	2017	2018	2019	2020	2021	2022	2023	2024	2025
Sběř	249	252	262	258	254	258	258	253	257	307	301	319	316	331	-	-

## C. VODOVODY

### C.1 Počet obyvatel připojených na vodovod

Název části obce	Počet připojených na vodovod						
	2002	2005	2010	2015	2020	2025	2030
Hrobičany	-	-	-	45	45	45	45

### C.2 Bilanční údaje

Položka	Jednotka	2002	2005	2010	2015	2020	2025	2030
Průměrná potřeba vody	m <sup>3</sup> /den	-	-	-	3	3	3	2
Maximální potřeba vody	m <sup>3</sup> /den	-	-	-	5	4	4	3
Voda specifická z VVR	l/os x den	-	-	-	3,42	2,99	2,56	2,14
Voda specifická z VFC	l/os x den	-	-	-	3,02	2,65	2,27	1,89
Voda specifická z VFD	l/os x den	-	-	-	1,41	1,23	1,06	0,88
Voda specifická z VFO	l/os x den	-	-	-	1,61	1,41	1,21	1,01
Voda specifická z VNF	l/os x den	-	-	-	0,39	0,35	0,30	0,25

### C.4 Vodovody – popis stávajícího stavu

Obec Sběř její místní části Hrobičany a Velešice jsou napojeny na vodárenskou soustavu Východní Čechy. Rozvodné řady po obci jsou PVC, PE 63, 90, 110 v celkové délce 7,2 km. Vodovod je pod tlakem věžového vodojemu Starý Bydžov 80 m<sup>3</sup> na kótě dna 299,35 m n.m. Na vodovod je napojeno celkem 234 obyvatel. Na

vodovodu je provedeno celkem 140 kusů vodovodních přípojek. Vodovod je v majetku společnosti Vodovody a kanalizace Hradec Králové, a.s. a provozovatelem je Královéhradecká provozní, a. s.

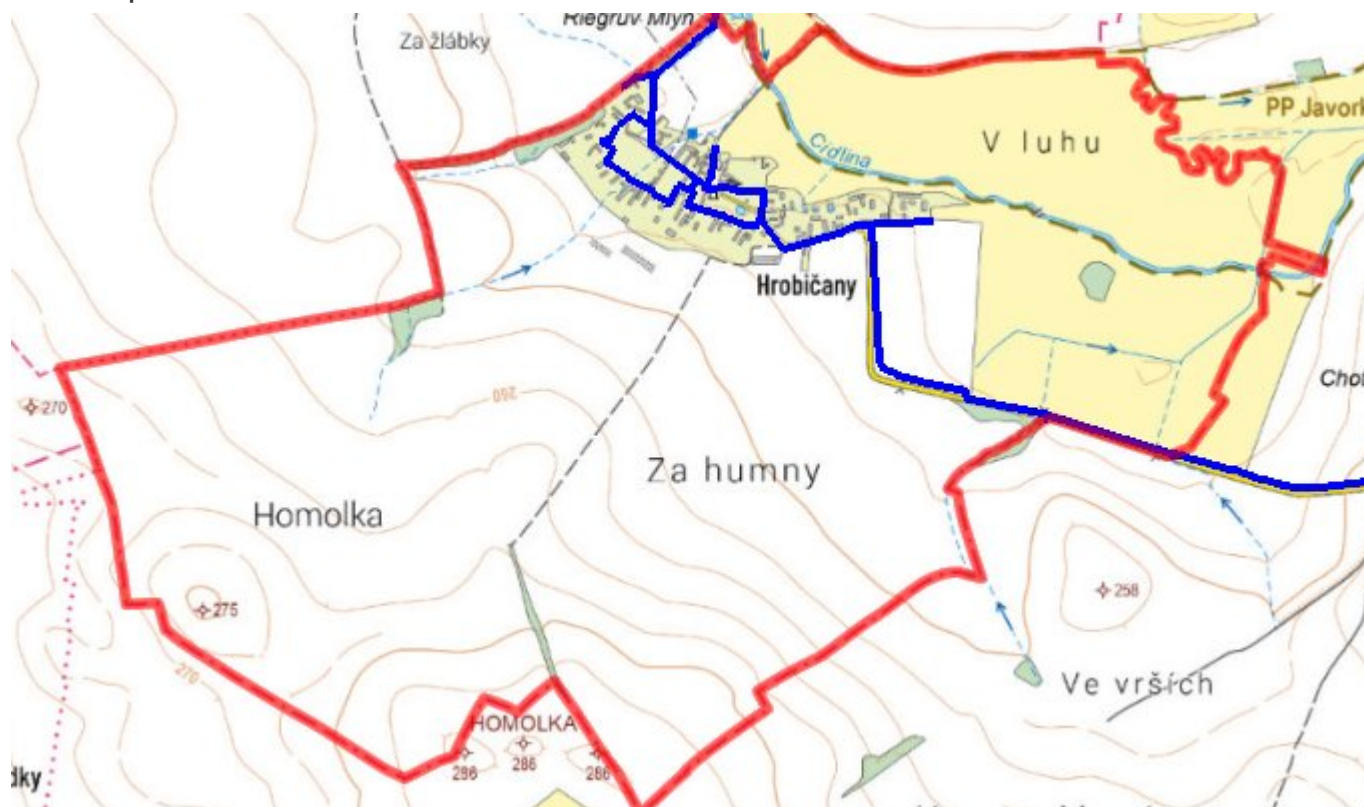
## C.5 Vodovody – popis návrhového stavu

Na vodovodu budou probíhat běžné opravy a připojování dalších přípojek.

## C.6 Nouzové zásobování vodou za krizové situace

Vodárenská soustava Východní Čechy je zásobena z tří hlavních zdrojů. Při vyřazení jednoho zdroje bude plně kapacitně nahrazen z ostatních zdrojů. Při vyřazení systému vodovodu budou obyvatelé zásobeni pomocí cisteren. U nemovitostí vlastnicích studny bude voda z nich použita jako užitková a zásobování doplněno vodou balenou

## C.7 Mapa



## D. KANALIZACE A ČOV

### D.1 Počet obyvatel připojených na kanalizaci

Název části obce	Počet připojených na kanalizaci						
	2002	2005	2010	2015	2020	2025	2030
Hrobíčany	-	-	-	0	0	0	0

### D.2 Počet obyvatel připojených na ČOV

Název části obce	Počet připojených na ČOV						
	2002	2005	2010	2015	2020	2025	2030

<b>Hrobičany</b>	-	-	-	0	0	0	0
------------------	---	---	---	---	---	---	---

### D.3 Bilanční údaje

<b>Položka</b>	<b>Jednotka</b>	<b>2002</b>	<b>2005</b>	<b>2010</b>	<b>2015</b>	<b>2020</b>	<b>2025</b>	<b>2030</b>
Produkce komunálních OV	m <sup>3</sup> /den	-	-	-	6,46	6,46	6,46	6,46
Produkce komunálního znečištění	kg/den	-	-	-	4,04	4,04	4,04	4,04
Produkce průmyslových OV	m <sup>3</sup> /den	-	-	-	0,00	0,00	0,00	0,00
Produkce znečištění průmyslových OV	kg/den	-	-	-	0,00	0,00	0,00	0,00

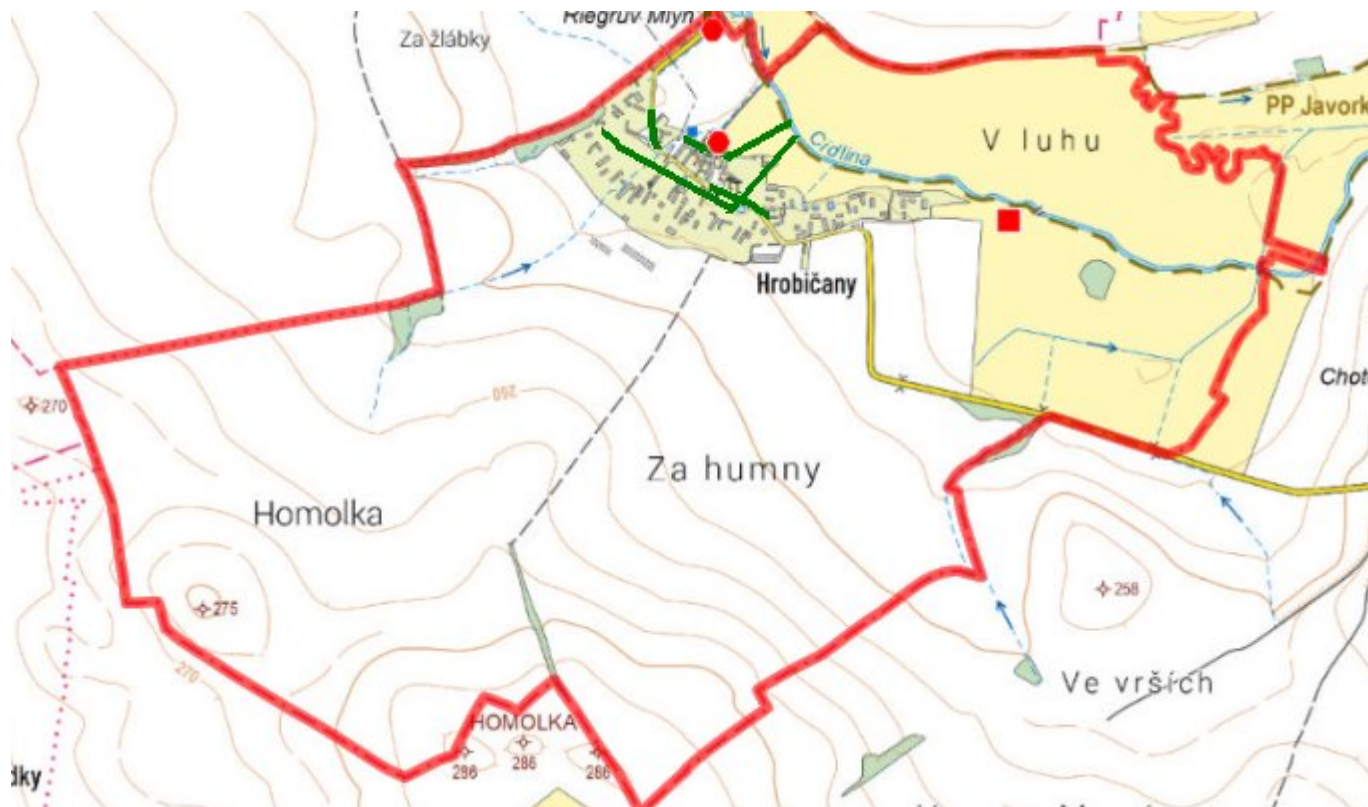
### D.5 Kanalizace – popis stávajícího stavu

V obci je stávající jednotná kanalizace s povoleným vypouštěním odpadních vod do vod povrchových.

### D.6 Kanalizace – popis návrhového stavu

Výhledově bude možné v obci vybudovat systém kanalizace na splaškové odpadní vody ukončené obecní ČOV. Navržena bude oddílná kanalizace DN250 v celkové délce cca 6,0 km. Z toho pro místní část Hrobičany je uvažováno s délkou 2,0km + 0,4km výtlaky z ČS. Celkově budou vybudovány 5ks čerpacích stanic, z toho 2 připadají pro m.č. Hrobičany. ČOV pro 350 EO bude společná pro obec Sběř a její dvě místní části Hrobičany a Velešice. Umístění ČOV je uvažováno předběžně v k.ú. Hrobičany, Recipientem pro vypouštění vyčištěných odpadních vod bude VT Cidlina. Původní záměr přečerpávání OV na ČOV Vysoké Veselí není možný z důvodu malé kapacity ČOV Vysoké Veselí.

### D.7 Mapa



## E. EKONOMICKÁ ČÁST

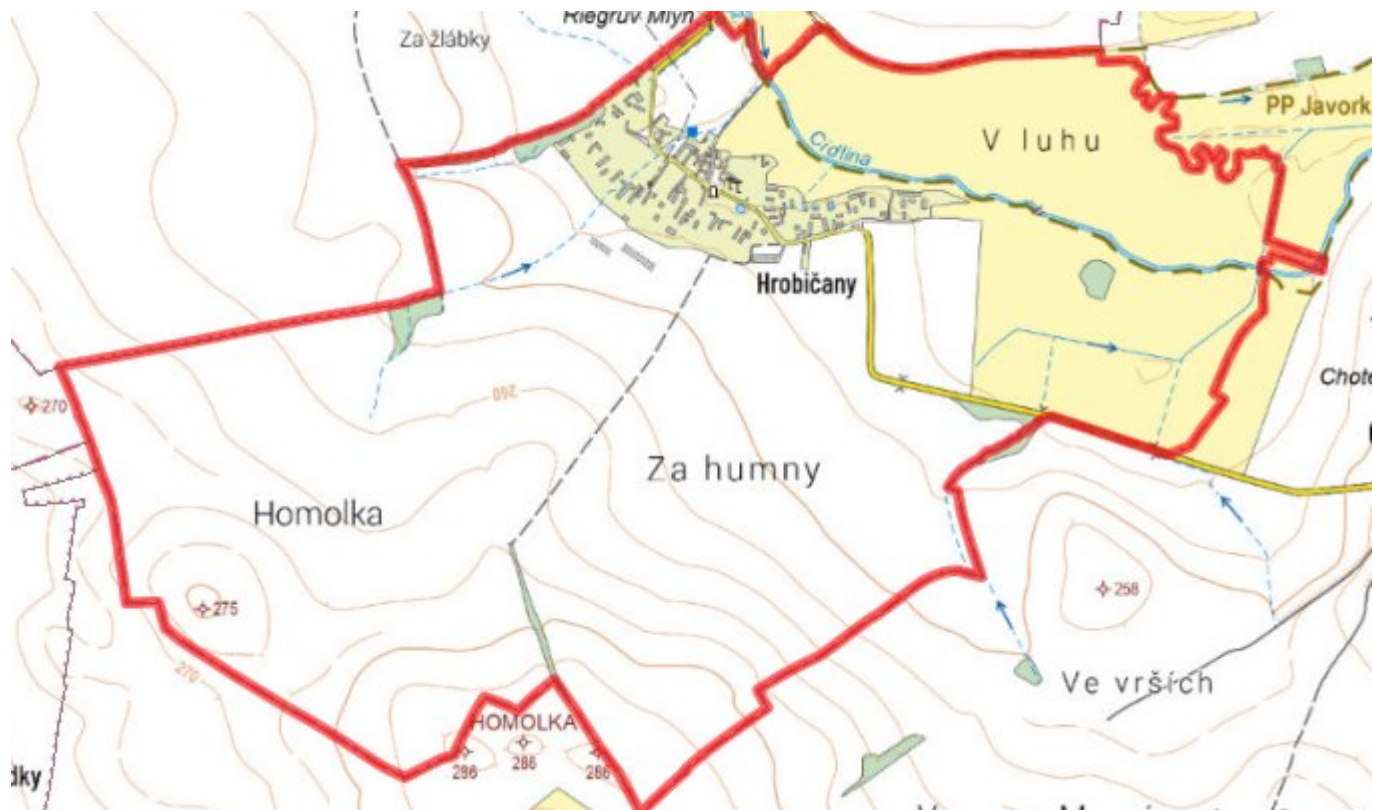
### E.1 Předpokládané investiční náklady v letech 2015–2030 [tis. Kč]

Název části obce	Typ investice		
	Vodovody	Kanalizace	Celkem
Hrobičany	1 000,0	14 611,0	15 611,0

### E.2 Investiční náklady v letech 2001–2014 [tis. Kč]

Název části obce	Typ investice		
	Vodovody	Kanalizace	Celkem
Hrobičany	-	-	-

### E.3 Mapa



## F. AKTUALIZACE

Datum projednání	Číslo projednání	Typ projednání	Popis
22. 3. 2021	ZK/4/172/2021	usnesení zastupitelstva	