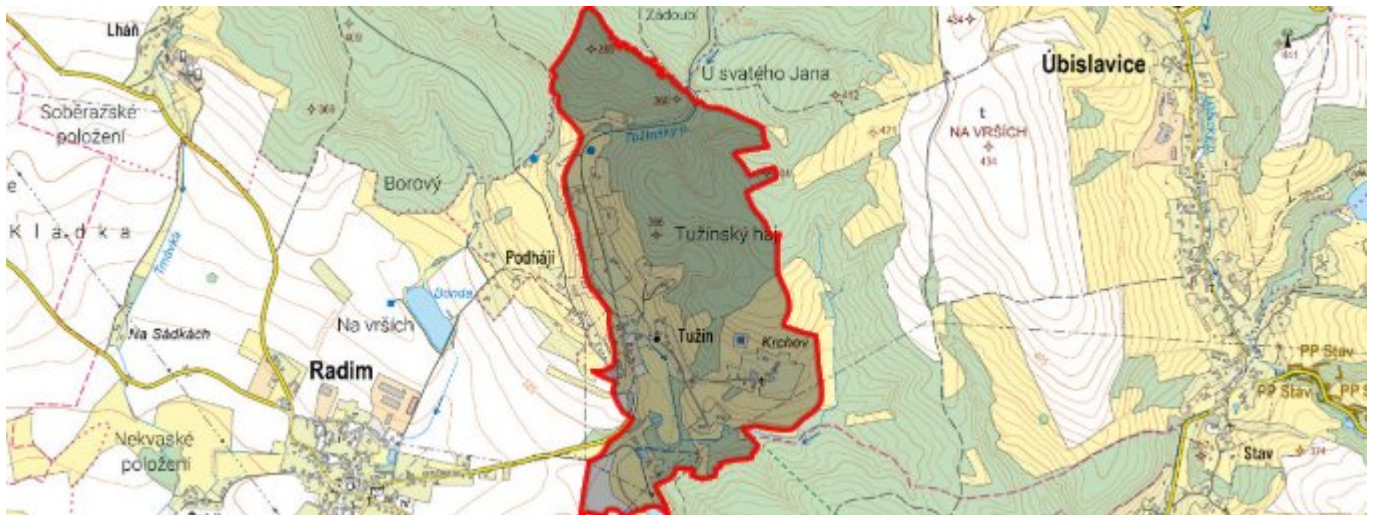


Tužín - CZ052.3604.5207.137847 - stav 22. 3. 2021

A. OBEC

Radim

Číslo obce PRVKUK	137847
Kód obce PRVKUK	CZ052.3604.5207.137847
Kód obce	573370
Číslo ORP (ČSÚ) Název ORP	1015 (5207) Jičín
Číslo POU Název POU	2178 Jičín



Členění obce

Úplný kód části obce PRVKUK	Název části obce	Kód části obce PRVKUK	Kód části obce RÚIAN
CZ052.3604.5207.137847.01	Tužín	13784	137847

B. CHARAKTERISTIKA OBCE

B.1 Základní informace o obci

Obec Tužín je místní částí obce Radim, nalezneme jej cca 1 km severovýchodně od Radimi v nadmořských výškách 320 – 356 m n.m. Obec má 65 trvale bydlících obyvatel. Dále se v obci nacházejí i objekty k individuální rekreaci 10 obyvatel. Obcí protéká Tužínský potok. V návrhovém období se nepředpokládá nárůst počtu obyvatel obce.

Podklady:

Vyplněný sběrný formulář "Podklady pro aktualizaci PRVKUK"

Karty VUME + VUPE 2016, 2017

B.2 Demografický vývoj (prognóza)

Název části obce	Obyvatelé	Počet obyvatel						
		2002	2005	2010	2015	2020	2025	2030
Tužín	Trvale bydlící	-	-	-	65	65	65	65
	Přechodně bydlící	-	-	-	10	10	10	10
	Celkem	-	-	-	75	75	75	75

B.3 Vývoj počtu obyvatel v obci (ČSÚ)

Obec	2010	2011	2012	2013	2014	2015	2016	2017	2018	2019	2020	2021	2022	2023	2024	2025
Radim	334	393	405	406	411	414	426	426	440	434	436	432	444	461	-	-

C. VODOVODY

C.1 Počet obyvatel připojených na vodovod

Název části obce	Počet připojených na vodovod						
	2002	2005	2010	2015	2020	2025	2030
Tužín	-	-	-	58	58	58	58

C.2 Bilanční údaje

Položka	Jednotka	2002	2005	2010	2015	2020	2025	2030
Průměrná potřeba vody	m ³ /den	-	-	-	15	13	10	8
Maximální potřeba vody	m ³ /den	-	-	-	49	43	36	30
Voda specifická z VVR	l/os x den	-	-	-	15,00	12,67	10,33	8,00
Voda specifická z VFC	l/os x den	-	-	-	7,00	7,17	7,33	7,50
Voda specifická z VFD	l/os x den	-	-	-	6,50	6,67	6,83	7,00
Voda specifická z VFO	l/os x den	-	-	-	0,50	0,50	0,50	0,50
Voda specifická z VNF	l/os x den	-	-	-	8,00	5,50	3,00	0,50

C.4 Vodovody – popis stávajícího stavu

V obci Tužín je vybudován veřejný vodovod, který je součástí vodovodní sítě obce Radim. Pitná voda je do obce

dodávána skrze vodojem Tužín 2x100 m³. Armaturní šachta v místě propojení vodovodních řadů Radim-Tužín a Dřevěnice, která umožňuje v případě mimořádných situací převádění pitné vody z vodovodní sítě Dřevěnice do vodovodní sítě Radim-Tužín a naopak byla zachována. Na vodovod je v obci Tužín napojena většina obyvatel. Hydranty vysazené na síti plní též funkci požárního zabezpečení.

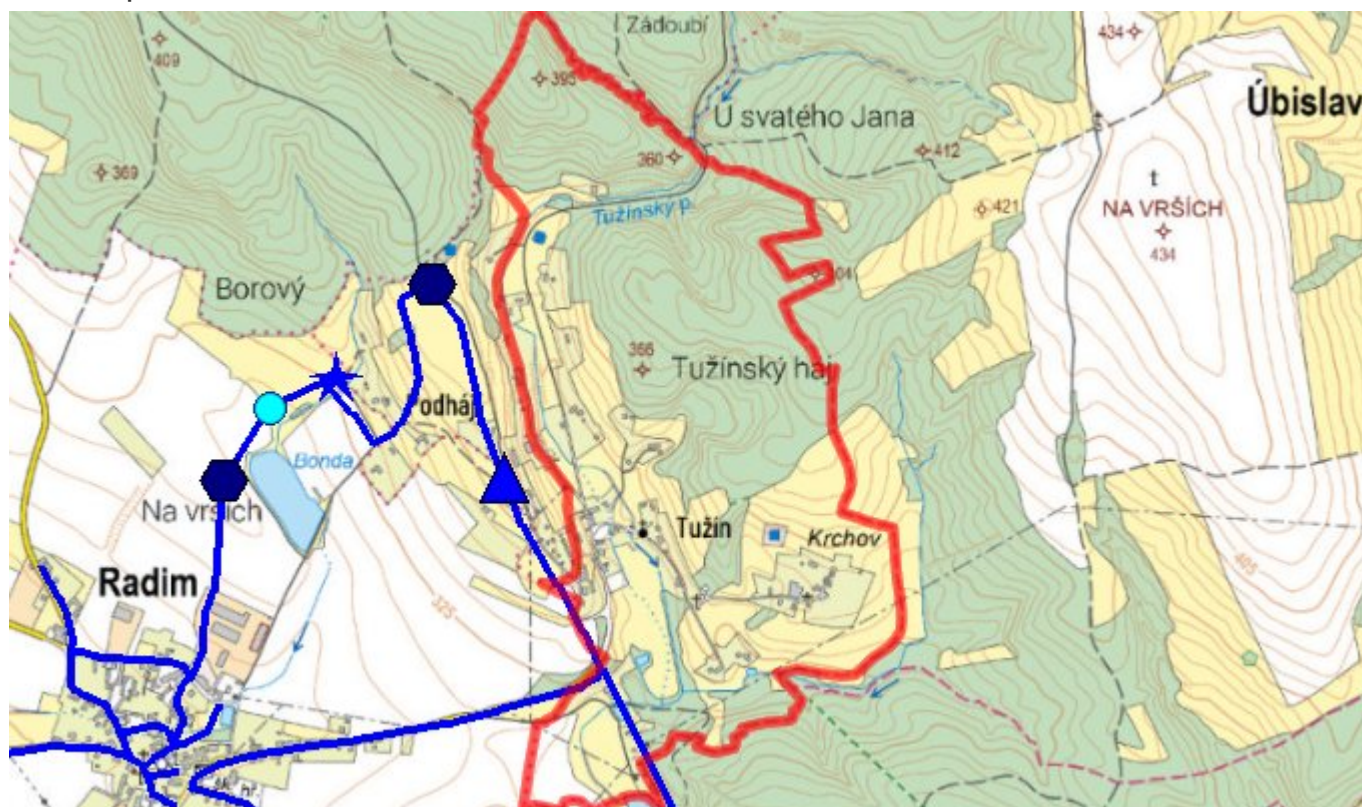
C.5 Vodovody – popis návrhového stavu

Na vodovodu je nutná rekonstrukce automatické tlakové stanice v Tužíně. Dále budou na vodovod připojovány jednotlivé objekty a bude na něm prováděna běžná údržba.

C.6 Nouzové zásobování vodou za krizové situace

Při problémech se zásobami vody budou obyvatelé zásobeni pomocí cisteren nebo vody balené. U nemovitostí vlastních studny bude voda z nich nadále využívána jako užitková a zásobování doplněno vodou balenou.

C.7 Mapa



D. KANALIZACE A ČOV

D.1 Počet obyvatel připojených na kanalizaci

Název části obce	Počet připojených na kanalizaci						
	2002	2005	2010	2015	2020	2025	2030
Tužín	-	-	-	0	0	0	0

D.2 Počet obyvatel připojených na ČOV

Název části obce	Počet připojených na ČOV						
	2002	2005	2010	2015	2020	2025	2030
Tužín	-	-	-	0	0	0	0

D.3 Bilanční údaje

Položka	Jednotka	2002	2005	2010	2015	2020	2025	2030
Produkce komunálních OV	m ³ /den	-	-	-	0,00	0,00	0,00	0,00
Produkce komunálního znečištění	kg/den	-	-	-	0,00	0,00	0,00	0,00
Produkce průmyslových OV	m ³ /den	-	-	-	0,00	0,00	0,00	0,00
Produkce znečištění průmyslových OV	kg/den	-	-	-	0,00	0,00	0,00	0,00

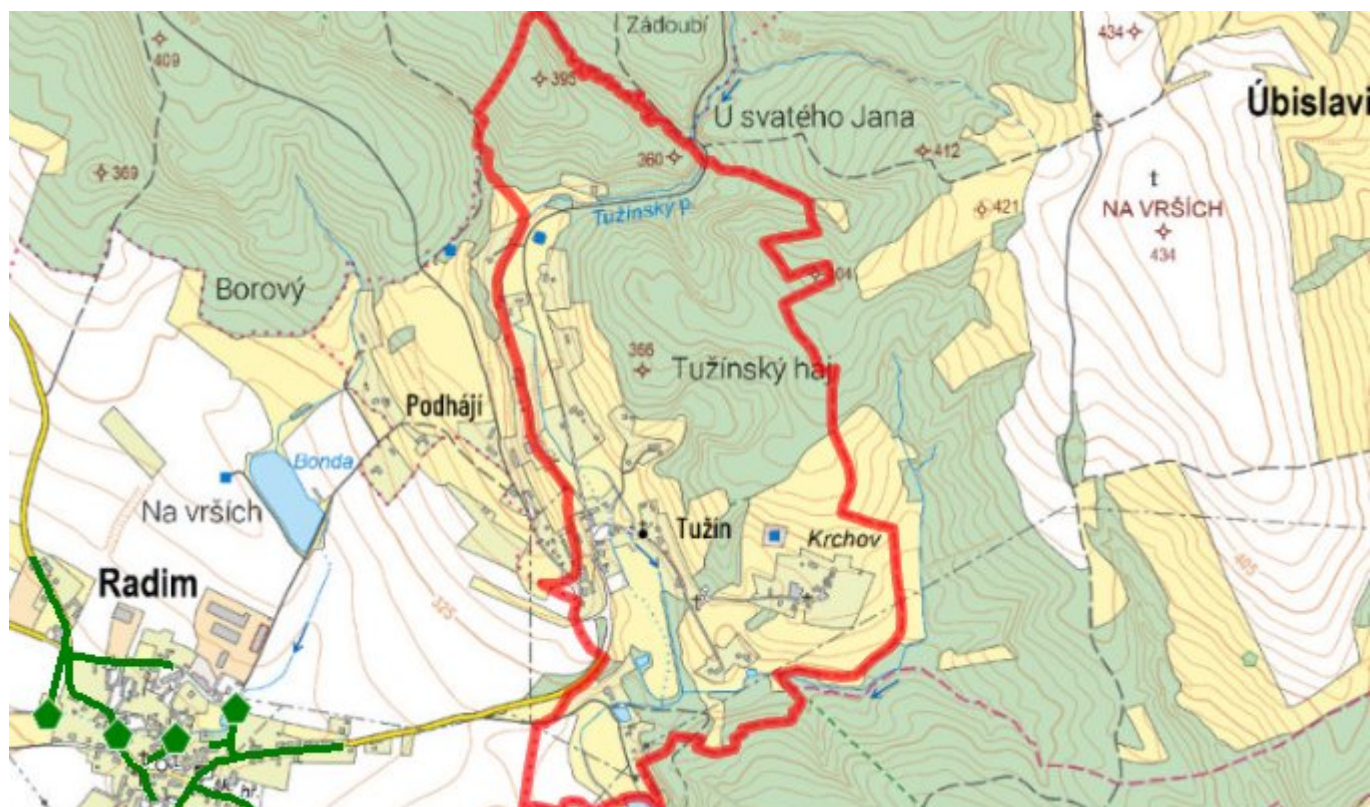
D.5 Kanalizace – popis stávajícího stavu

V obci Tužín není v současné době vybudován jednotný způsob likvidace odpadních vod. Ty jsou likvidovány individuálně, pomocí žump a septiků.

D.6 Kanalizace – popis návrhového stavu

Vzhledem k velikosti obce bude v celém návrhovém období ponechán stávající systém likvidace odpadních vod, které budou ideálně akumulovány v jímkách s atestem nepropustnosti a pravidelně vyváženy. U nových objektů budou budovány tříkomorové septiky s filtrem nebo domovní čistírny odpadních vod.

D.7 Mapa



E. EKONOMICKÁ ČÁST

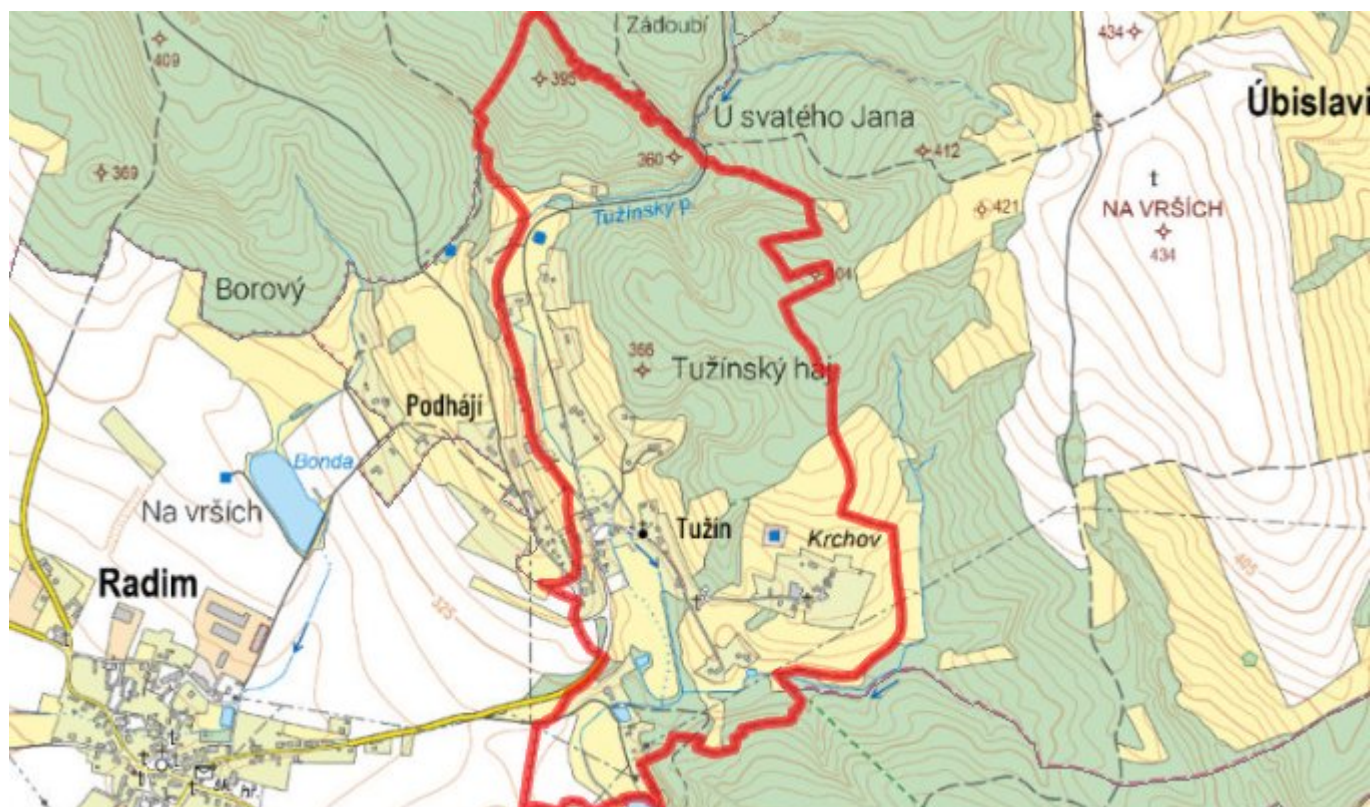
E.1 Předpokládané investiční náklady v letech 2015–2030 [tis. Kč]

Název části obce	Typ investice		
	Vodovody	Kanalizace	Celkem
Tužín	0,0	0,0	0,0

E.2 Investiční náklady v letech 2001–2014 [tis. Kč]

Název části obce	Typ investice		
	Vodovody	Kanalizace	Celkem
Tužín	-	-	-

E.3 Mapa



F. AKTUALIZACE

Datum projednání	Číslo projednání	Typ projednání	Popis
22. 3. 2021	ZK/4/172/2021	usnesení zastupitelstva	