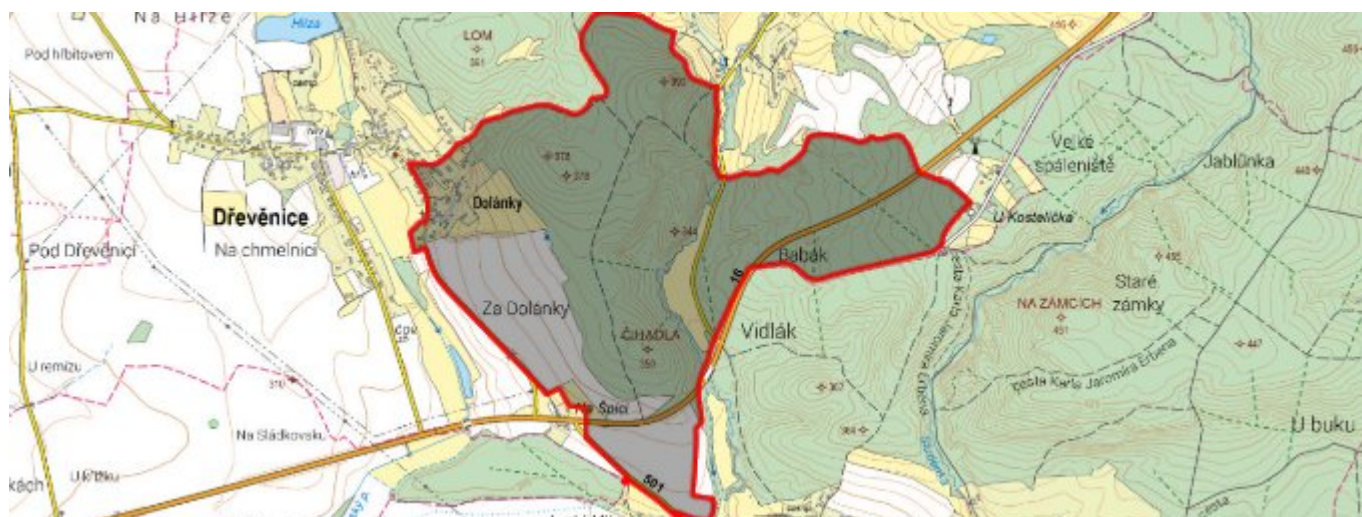


Dolánky - CZ052.3604.5207.410349 - stav 22. 3. 2021

A. OBEC

Dřevěnice

Číslo obce PRVKUK	410349
Kód obce PRVKUK	CZ052.3604.5207.410349
Kód obce	573337
Číslo ORP (ČSÚ) Název ORP	1015 (5207) Jičín
Číslo POU Název POU	2178 Jičín



Členění obce

Úplný kód části obce PRVKUK	Název části obce	Kód části obce PRVKUK	Kód části obce RÚIAN
CZ052.3604.5207.410349.01	Dolánky	41034	410349

B. CHARAKTERISTIKA OBCE

B.1 Základní informace o obci

Obec Dolánky je místní částí obce Dřevěnice, leží v severní části bývalého okrasu Jičín 6 km východně od Jičína v nadmořských výškách 304 – 330 m n.m. Obec má 105 trvale bydlících obyvatel. V katastru obce se dále nacházejí i objekty určené pro individuální rekreaci 17 osob. Přes obec protéká Tužinský potok. V severní části obce se nachází rybník Hlíza. V návrhovém období se nepředpokládá výrazný nárůst obyvatelstva.

Podklady:

Vyplněný sběrný formulář "Podklady pro aktualizaci PRVKUK"

Karty VUME + VUPE 2016, 2017

B.2 Demografický vývoj (prognóza)

Název části obce	Obyvatelé	Počet obyvatel						
		2002	2005	2010	2015	2020	2025	2030
Dolánky	Trvale bydlící	-	-	-	105	105	110	112
	Přechodně bydlící	-	-	-	17	17	20	20
	Celkem	-	-	-	122	122	130	132

B.3 Vývoj počtu obyvatel v obci (ČSÚ)

Obec	2010	2011	2012	2013	2014	2015	2016	2017	2018	2019	2020	2021	2022	2023	2024	2025
Dřevěnice	210	227	234	235	231	233	225	233	236	247	250	256	266	289	-	-

C. VODOVODY

C.1 Počet obyvatel připojených na vodovod

Název části obce	Počet připojených na vodovod						
	2002	2005	2010	2015	2020	2025	2030
Dolánky	-	-	-	105	105	110	112

C.2 Bilanční údaje

Položka	Jednotka	2002	2005	2010	2015	2020	2025	2030
Průměrná potřeba vody	m ³ /den	-	-	-	11	11	11	11
Maximální potřeba vody	m ³ /den	-	-	-	13	13	13	13
Voda specifická z VVR	l/os x den	-	-	-	10,50	10,73	10,97	11,20
Voda specifická z VFC	l/os x den	-	-	-	10,50	10,73	10,97	11,20
Voda specifická z VFD	l/os x den	-	-	-	0,00	0,00	0,00	0,00
Voda specifická z VFO	l/os x den	-	-	-	0,00	0,00	0,00	0,00
Voda specifická z VNF	l/os x den	-	-	-	0,00	0,00	0,00	0,00

C.4 Vodovody – popis stávajícího stavu

Dolánky mají vybudovaný vlastní veřejný vodovod, který je přiveden i do obce Dřevěnice. Vodovodní řady jsou z

materiálu PVC a PE. Na vodovod je napojena většina trvale bydlících obyvatel. Hydranty vysazené na síti plní též funkci požárního zabezpečení. Zdrojem vody je nový vrt HD3, který je umístěn v jižní části obce, o kapacitě 2,5 l/s. Z něj je voda čerpána přes spotřebišťe do věžového vodojemu o objemu 60 m³. Vodojem je umístěn východně nad obcí. Vodovod je v majetku a správě obce Dřevěnice. Vodovod je propojen s vodovodem Radim-Tužín, toto propojení se však využívá pouze v případě nouzových situací, oba vodovody tedy fungují samostatně.

Rozhodnutí o povolení k odběru podzemní vody bylo vydáno MÚ Jičín, odborem ŽP pod jednacím číslem ŽP-01/5240/04/Muš.

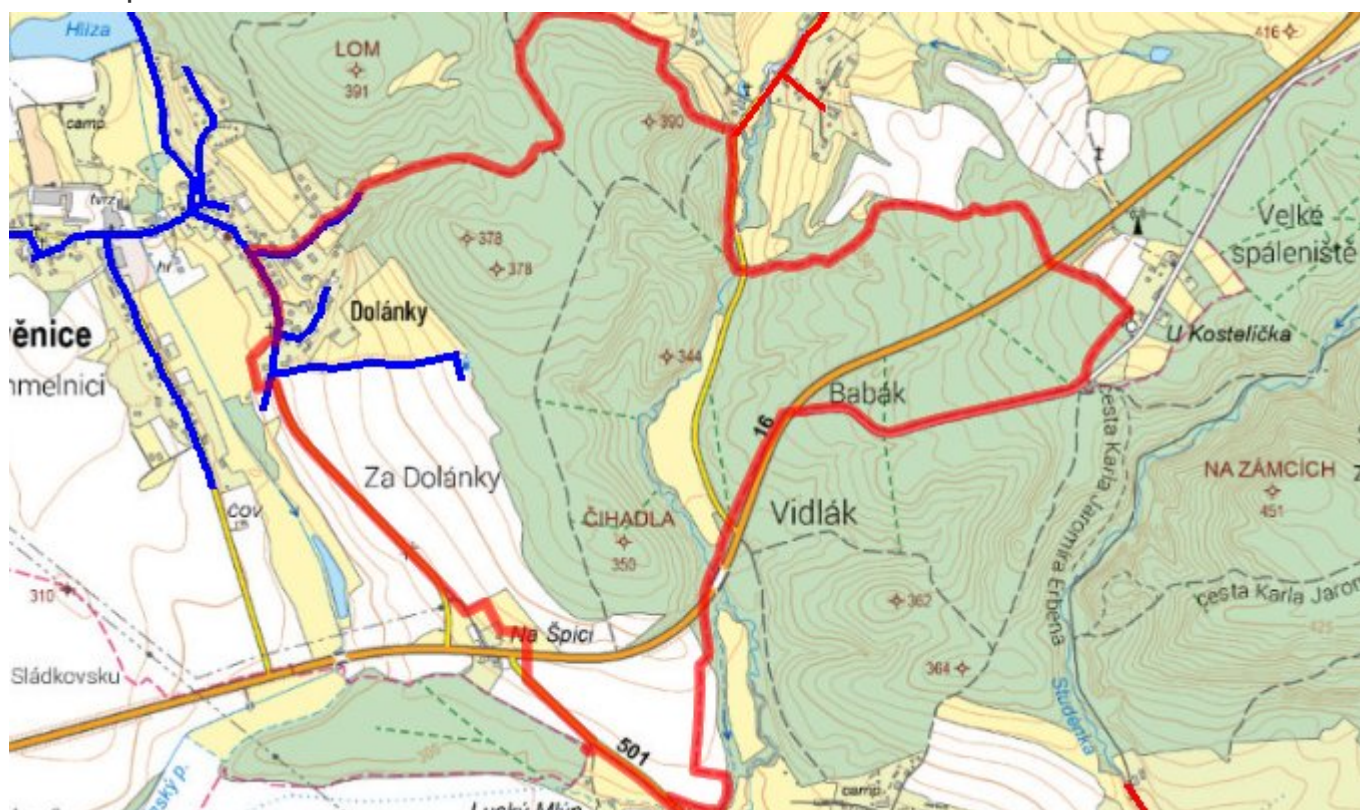
C.5 Vodovody – popis návrhového stavu

V minulých letech byla ve vodě z vrtu prokázána zvýšená hladina pesticidů, v návrhovém období bude tedy rozšířeno ochranné pásmo kolem vodního zdroje a na úpravě vody bude osazen uhlíkový filtr pro likvidaci pesticidů. Na vodovodu bude prováděna běžná údržba.

C.6 Nouzové zásobování vodou za krizové situace

Při problémech se zásobami vody, které nebude možné vyřešit napojením na vodovod Radim-Tužín, budou obyvatelé zásobeni pomocí cisteren nebo vody balené. U nemovitostí vlastních studny bude voda z nich využívána jen jako užitková a zásobování doplněno vodou balenou.

C.7 Mapa



D. KANALIZACE A ČOV

D.1 Počet obyvatel připojených na kanalizaci

Název části obce	Počet připojených na kanalizaci						
	2002	2005	2010	2015	2020	2025	2030
Dolánky	-	-	-	100	102	108	110

D.2 Počet obyvatel připojených na ČOV

Název části obce	Počet připojených na ČOV						
	2002	2005	2010	2015	2020	2025	2030
Dolánky	-	-	-	100	102	108	110

D.3 Bilanční údaje

Položka	Jednotka	2002	2005	2010	2015	2020	2025	2030
Produkce komunálních OV	m ³ /den	-	-	-	0,00	0,00	0,00	0,00
Produkce komunálního znečištění	kg/den	-	-	-	0,00	0,00	0,00	0,00
Produkce průmyslových OV	m ³ /den	-	-	-	0,00	0,00	0,00	0,00
Produkce znečištění průmyslových OV	kg/den	-	-	-	0,00	0,00	0,00	0,00

D.5 Kanalizace – popis stávajícího stavu

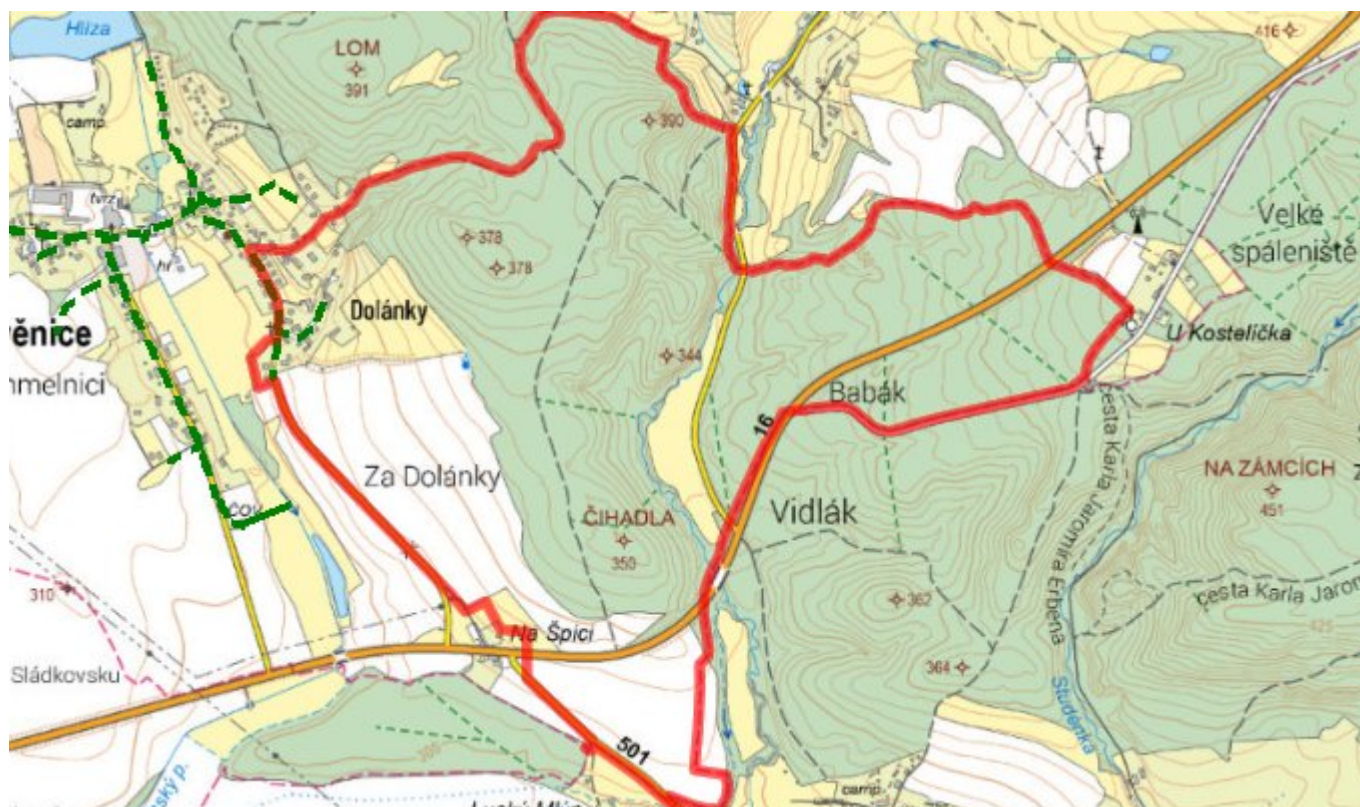
V Dolánkách je vybudována ucelené soustava splaškové kanalizace, která odvádí odpadní vody na centrální čistírnu odpadních vod (300 EO) v jižní části obce, vyčištěné odpadní vody poté natékají do Tužinského potoka. Oddílná splašková kanalizace je převážně gravitační, k výtlačku na některých úsecích slouží čerpací šachty a jim příslušné výtlačné řady. Materiálem stokové sítě je především PP (gravitace) a PE (výtlač). Na území obce je částečně v provozu i jednotná kanalizace s odlehčením. Na kanalizaci je napojena většina obyvatel. Kanalizace je v majetku a správě obce Dřevěnice.

Rozhodnutí o povolení k vypouštění vyčištěných odpadních vod z ČOV bylo vydáno MÚ Jičín, odborem ŽP pod jednacím číslem Mujc/2011/24976/ZP/Svo.

D.6 Kanalizace – popis návrhového stavu

Čistírna odpadních vod projde v návrhovém období intenzifikací. K technologii bude přidána dosazovací nádrž, stávající bude nově sloužit k aktivaci. Na kanalizaci bude probíhat běžná údržba.

D.7 Mapa



E. EKONOMICKÁ ČÁST

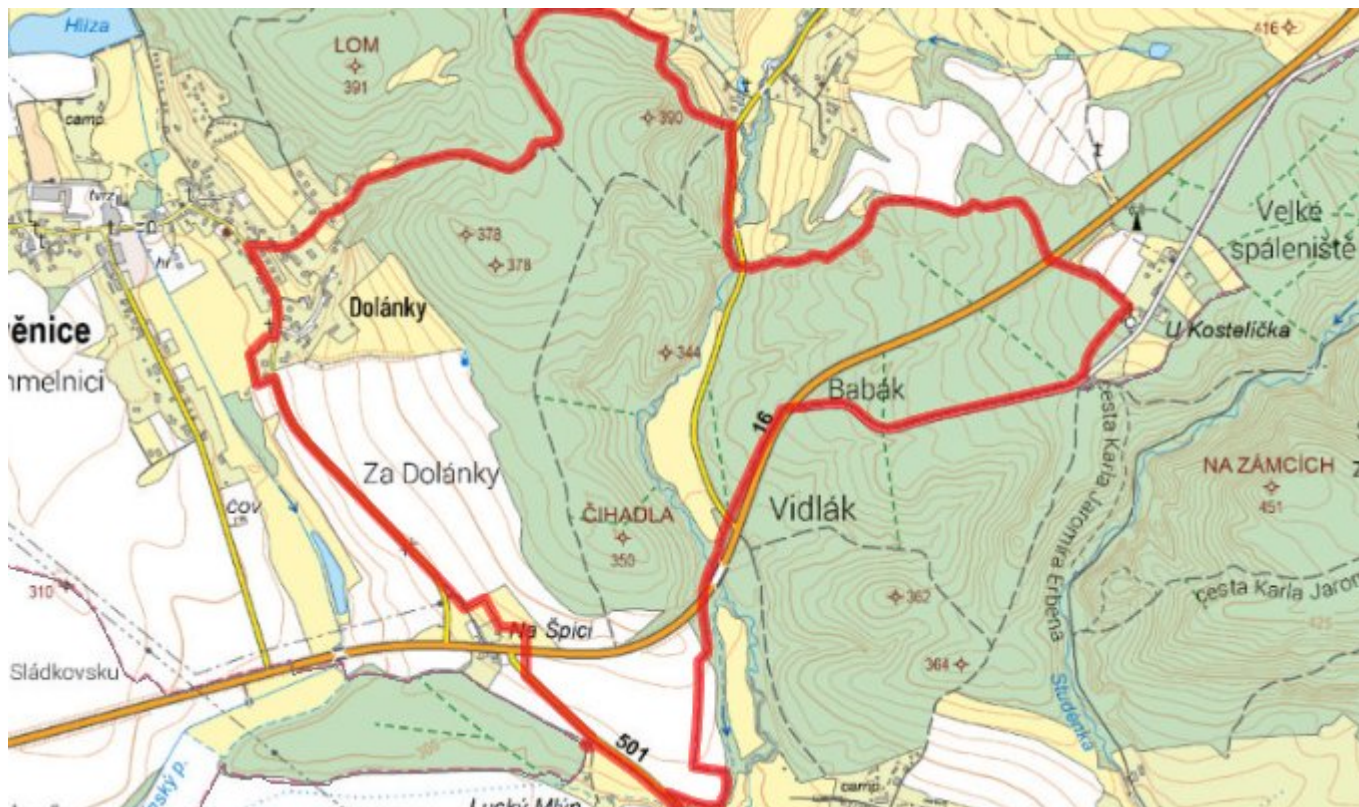
E.1 Předpokládané investiční náklady v letech 2015–2030 [tis. Kč]

Název části obce	Typ investice		
	Vodovody	Kanalizace	Celkem
Dolánky	0,0	0,0	0,0

E.2 Investiční náklady v letech 2001–2014 [tis. Kč]

Název části obce	Typ investice		
	Vodovody	Kanalizace	Celkem
Dolánky	-	-	-

E.3 Mapa



F. AKTUALIZACE

Datum projednání	Číslo projednání	Typ projednání	Popis
22. 3. 2021	ZK/4/172/2021	usnesení zastupitelstva	