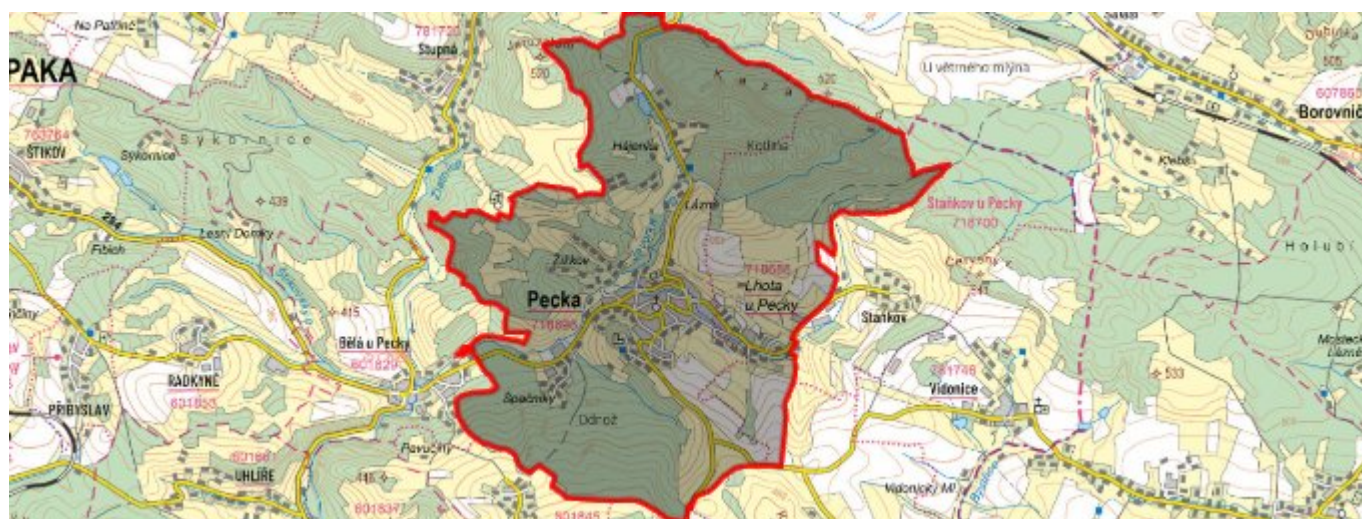


# Pecka - CZ052.3604.5210.118699 - stav 22. 3. 2021

## A. OBEC

### Pecka

<b>Číslo obce PRVKUK</b>	118699
<b>Kód obce PRVKUK</b>	CZ052.3604.5210.118699
<b>Kód obce</b>	573299
<b>Číslo ORP (ČSÚ)</b> <b>Název ORP</b>	1023 (5210) Nová Paka
<b>Číslo POU</b> <b>Název POU</b>	2208 Nová Paka



### Členění obce

<b>Úplný kód části obce PRVKUK</b>	<b>Název části obce</b>	<b>Kód části obce PRVKUK</b>	<b>Kód části obce RÚIAN</b>
CZ052.3604.5210.118699.01	Pecka	11869	118699

## B. CHARAKTERISTIKA OBCE

### B.1 Základní informace o obci

Obec Pecka leží v severní části okresu Jičín 20 km severovýchodně od Jičína v nadmořských výškách 380 - 450 m n.m. Navazuje tak přímo na podhůří Krkonoš. Obec má 872 trvale bydlících obyvatel v 247 domech určených k bydlení. V obci se také nachází 120 objektů určených pro rekreaci 356 obyvatel. V obci se nachází ochranné pásmo památkové péče hradu Pecka.

Obcí protéká místní potok, který se vlévá západně do Javorky, jenž západně ohraničuje Pecku.

Do budoucna se nepředpokládá nárůst počtu obyvatel obce.

Podklady:

## B.2 Demografický vývoj (prognóza)

Název části obce	Obyvatelé	Počet obyvatel						
		2002	2005	2010	2015	2020	2025	2030
Pecka	Trvale bydlící	-	-	-	872	872	872	872
	Přechodně bydlící	-	-	-	356	356	356	356
	Celkem	-	-	-	1 228	1 228	1 228	1 228

## B.3 Vývoj počtu obyvatel v obci (ČSÚ)

Obec	2010	2011	2012	2013	2014	2015	2016	2017	2018	2019	2020	2021	2022	2023	2024	2025
Pecka	1302	1290	1275	1281	1277	1280	1270	1286	1279	1270	1285	1298	1292	1390	-	-

## C. VODOVODY

### C.1 Počet obyvatel připojených na vodovod

Název části obce	Počet připojených na vodovod						
	2002	2005	2010	2015	2020	2025	2030
Pecka	-	-	-	867	900	1 200	1 200

### C.2 Bilanční údaje

Položka	Jednotka	2002	2005	2010	2015	2020	2025	2030
Průměrná potřeba vody	m <sup>3</sup> /den	-	-	-	136	136	136	136
Maximální potřeba vody	m <sup>3</sup> /den	-	-	-	185	185	185	185
Voda specifická z VVR	l/os x den	-	-	-	136,15	136,15	136,15	136,15
Voda specifická z VFC	l/os x den	-	-	-	91,65	91,65	91,65	91,65
Voda specifická z VFD	l/os x den	-	-	-	74,79	74,79	74,79	74,79
Voda specifická z VFO	l/os x den	-	-	-	16,86	16,86	16,86	16,86
Voda specifická z VNF	l/os x den	-	-	-	44,50	44,50	44,50	44,50

## C.4 Vodovody – popis stávajícího stavu

Obec Pecka má vybudovaný vlastní veřejný vodovod. Zdrojem vody je pramen jímaný „U lázní“ do studny položené severně od obce. Vydátnost pramene je udávána 6,0 l/s. U studny je čerpací stanice pro dvě tlaková pásma. Každé pásmo má svůj vodojem. Vodojem „Na hradě“ o objemu 65 m<sup>3</sup> na úrovni 451,00 m n.m. pro horní pásmo, vodojem „Pod hradem“ o objemu 65 m<sup>3</sup> na úrovni 415,00 m n.m. pro spodní pásmo. Kvalita surové vody je vyhovující. Voda není upravována, pouze hygienicky zabezpečena chlorem.

Na systém místního vodovodu jsou napojeni téměř všichni obyvatelé. Technický stav odpovídá různému stáří potrubí. Nejstarší litinové a azbestocementové řady (z roku 1943) jsou již přežilé a je třeba počítat s jejich postupnou výměnou. Novější části pocházejí ze sedmdesátých let. Z této doby je celý vodovod ve Lhotě u Pecky a Bělé u Pecky. I v této části se však vyskytují potrubí z azbestocementových trub, které budou muset být vyměněny.

Vodovod je v majetku a správě společnosti VOS a.s. Jičín.

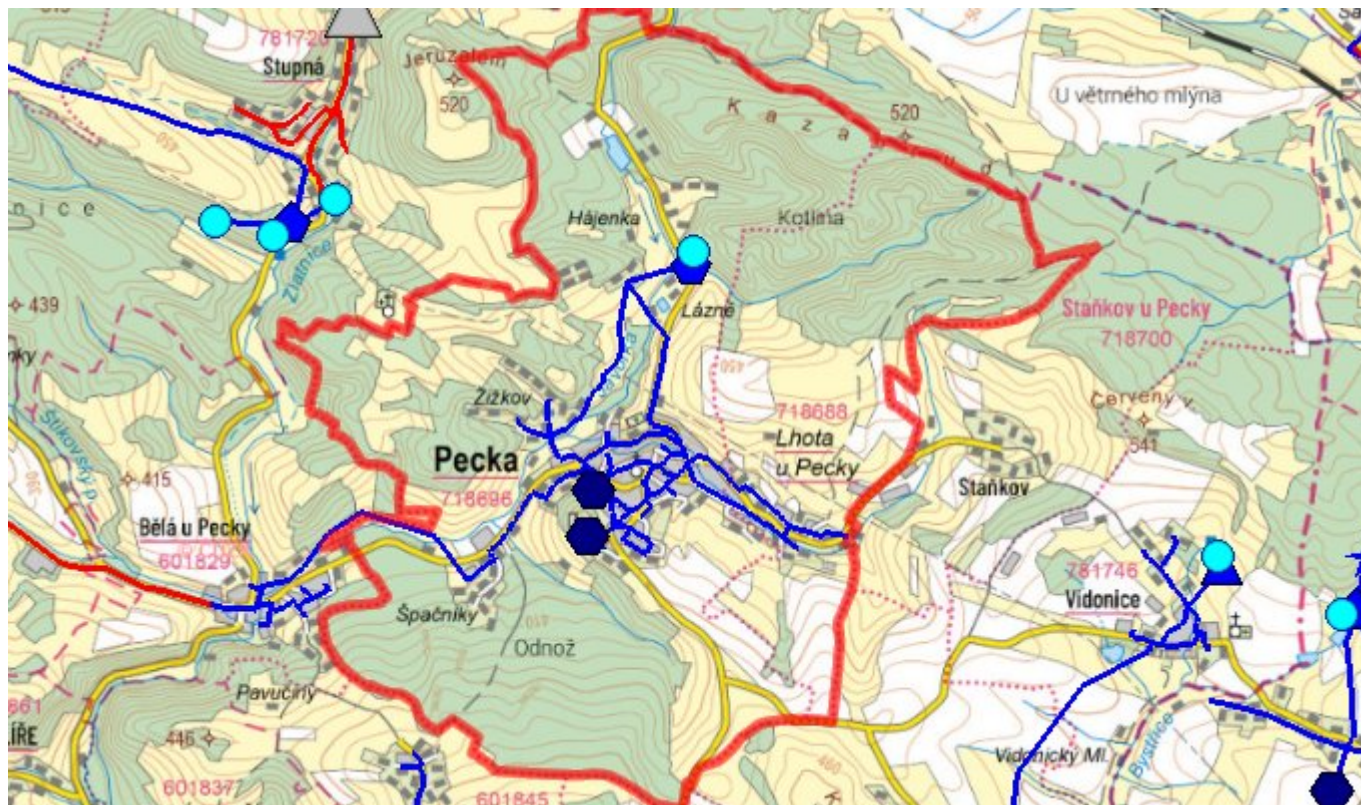
## C.5 Vodovody – popis návrhového stavu

Pro rozvoj obce je uvažováno s nárůstem potřeby vody pro asi 100 obyvatel a podnikání v bývalém vojenském prostoru (cca 50 EO) dle územního plánu obce. Při uvažovaném rozvoji obce bude kapacita zdroje stále ještě přesahovat denní maximum spotřeby (4,6 l/s). Akumulační prostor stávajících vodojemů (130 m<sup>3</sup>) činí v současné době 33 % plánované denní potřeby. Objemy vodojemů by měly být při plánovaném rozšíření obce zvětšeny na doporučenou hodnotu 60% maximální denní potřeby vody. Protože rozšíření obce bude v podstatě rovnoměrné, doporučuje se s přidáním ke každému z obou vodojemů alespoň 55 m<sup>3</sup> užitého objemu. Dále je nutná výměna stávajících zdravotně závadných azbestocementových řadů za nové zdravotně nezávadné. Navrhuje se propojení městyse Pecka na skupinový vodovod Nová Paka.

## C.6 Nouzové zásobování vodou za krizové situace

Vzhledem k tomu, že místní vodovod Pecka je zásoben z jednoho zdroje není možno při jeho vyřazení zásobovat obyvatele vodou. Při jeho vyřazení bude město zásobeno pomocí cisteren.

## C.7 Mapa



## D. KANALIZACE A ČOV

### D.1 Počet obyvatel připojených na kanalizaci

Název části obce	Počet připojených na kanalizaci						
	2002	2005	2010	2015	2020	2025	2030
Pecka	-	-	-	872	900	1 200	1 200

### D.2 Počet obyvatel připojených na ČOV

Název části obce	Počet připojených na ČOV						
	2002	2005	2010	2015	2020	2025	2030
Pecka	-	-	-	872	900	1 200	1 200

### D.3 Bilanční údaje

Položka	Jednotka	2002	2005	2010	2015	2020	2025	2030
Produkce komunálních OV	m <sup>3</sup> /den	-	-	-	93,40	93,40	93,40	93,40
Produkce komunálního znečištění	kg/den	-	-	-	58,44	58,44	58,44	58,44
Produkce průmyslových OV	m <sup>3</sup> /den	-	-	-	0,00	0,00	0,00	0,00
Produkce znečištění průmyslových OV	kg/den	-	-	-	0,00	0,00	0,00	0,00

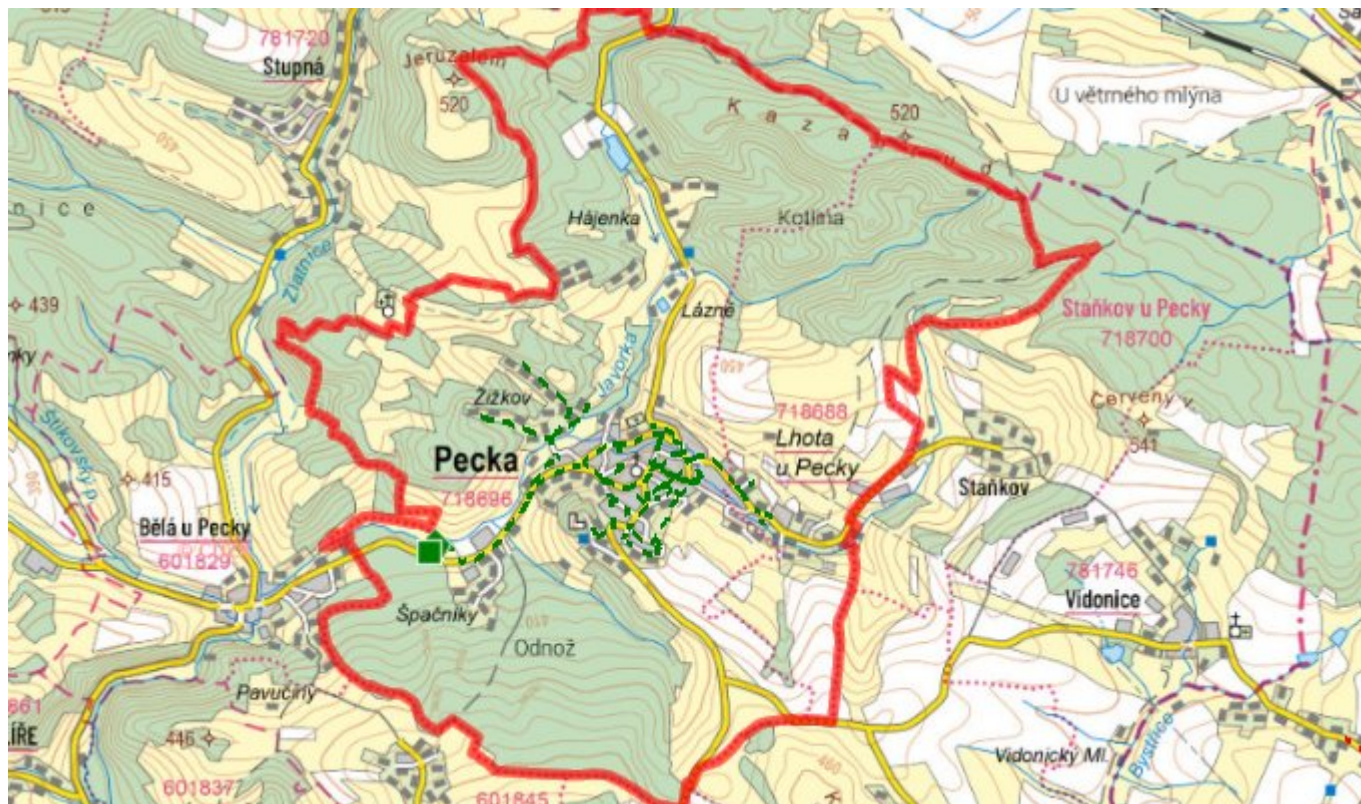
### D.5 Kanalizace – popis stávajícího stavu

V obci Pecka byla vybudována v roce 2009 v rámci Akce Čistá Cidlina samostatná splašková kanalizace souběžně se stávající dešťovou kanalizací s rozšířením na oblasti neodkanalizované. Kanalizace je zakončena čistírnou odpadních vod umístěnou pod závodem TIBA. Vzhledem k výškovému uspořádání obce je kanalizace gravitační. Čistírna odpadních vod je navržena dle současných standardů mechanicko biologická s denitrifikací. S ohledem na poměrně malou kapacitu není uvažována úplná kalová koncovka, nýbrž pouze zahuštění stabilizovaného kalu pro odvoz. Kapacitu ČOV je 1 500 EO.

### D.6 Kanalizace – popis návrhového stavu

Kanalizační systém v obci Pecka je vybudován v celém rozsahu obce a další jeho rozšiřování se nepředpokládá vyjma nových rozvojových lokalit.

### D.7 Mapa



## E. EKONOMICKÁ ČÁST

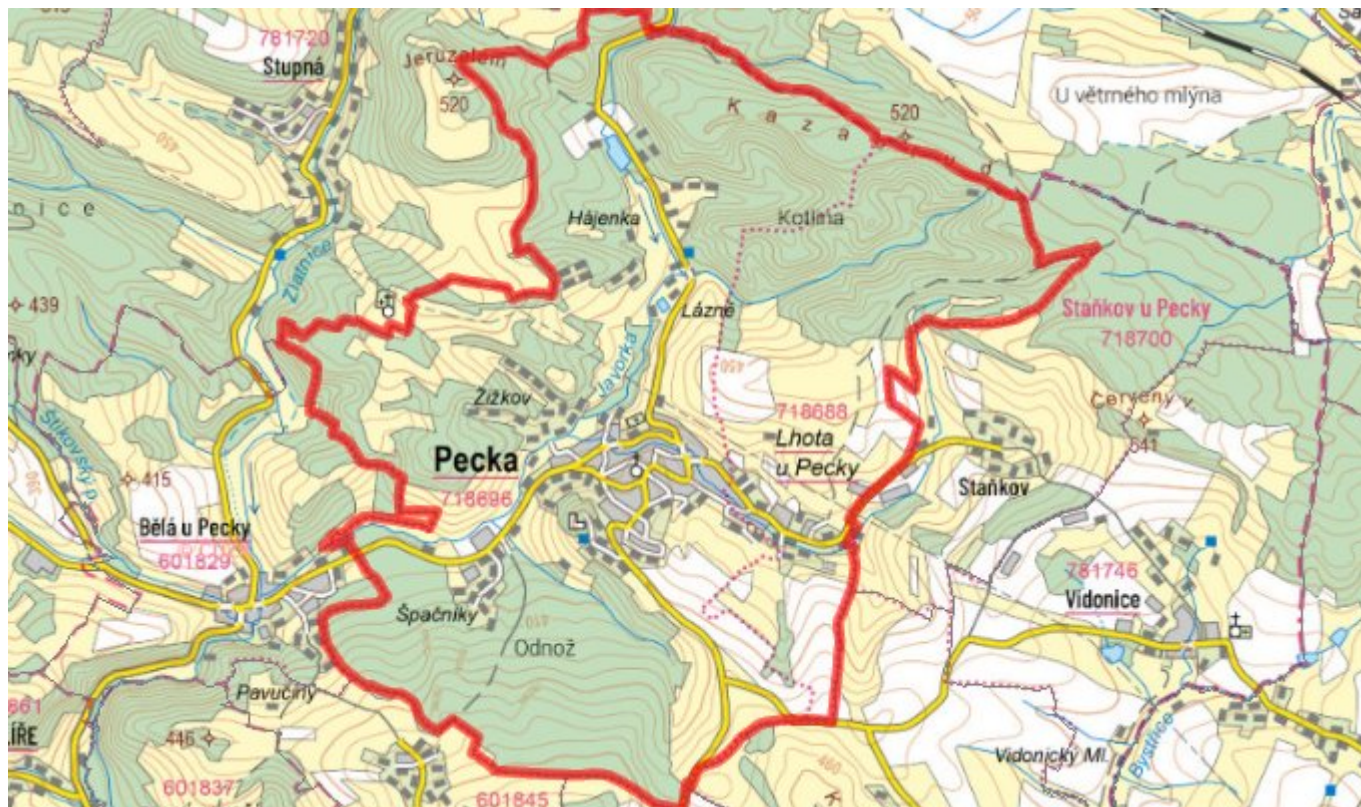
### E.1 Předpokládané investiční náklady v letech 2015–2030 [tis. Kč]

Název části obce	Typ investice		
	Vodovody	Kanalizace	Celkem
Pecka	0,0	0,0	0,0

### E.2 Investiční náklady v letech 2001–2014 [tis. Kč]

Název části obce	Typ investice		
	Vodovody	Kanalizace	Celkem
Pecka	-	-	-

### E.3 Mapa



## F. AKTUALIZACE

Datum projednání	Číslo projednání	Typ projednání	Popis
22. 3. 2021	ZK/4/172/2021	usnesení zastupitelstva	