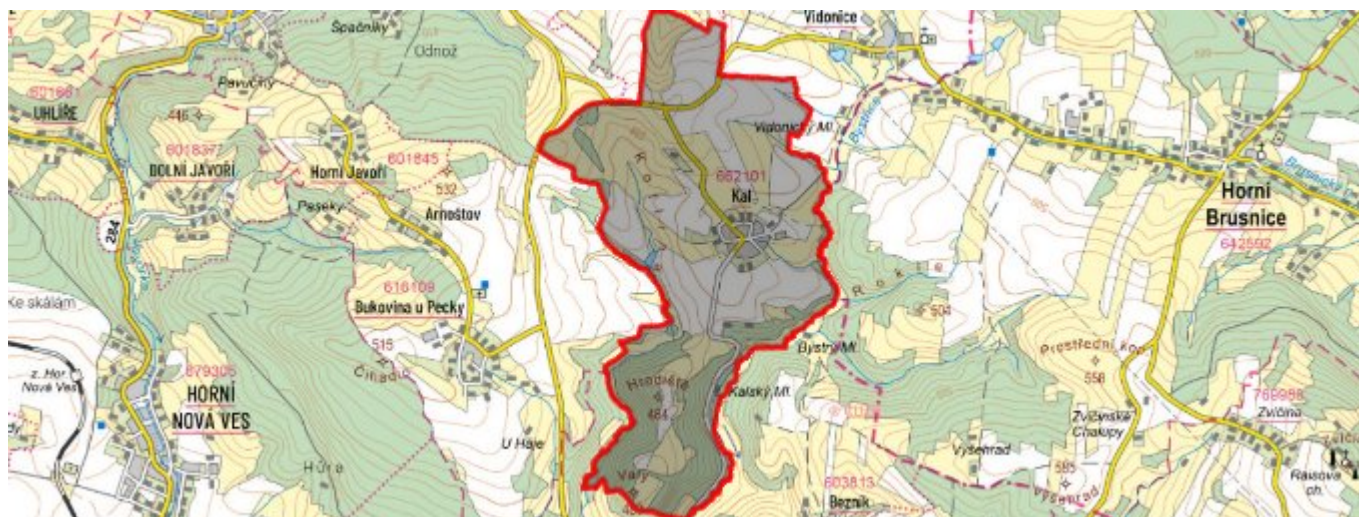


# Kal - CZ052.3604.5210.062103 - stav 22. 3. 2021

## A. OBEC

### Pecka

<b>Číslo obce PRVKUK</b>	62103
<b>Kód obce PRVKUK</b>	CZ052.3604.5210.062103
<b>Kód obce</b>	573299
<b>Číslo ORP (ČSÚ)</b> <b>Název ORP</b>	1023 (5210) Nová Paka
<b>Číslo POU</b> <b>Název POU</b>	2208 Nová Paka



### Členění obce

<b>Úplný kód části obce PRVKUK</b>	<b>Název části obce</b>	<b>Kód části obce PRVKUK</b>	<b>Kód části obce RÚIAN</b>
CZ052.3604.5210.062103.01	Kal	06210	62103

## B. CHARAKTERISTIKA OBCE

### B.1 Základní informace o obci

Obec Kal je místní část obce Pecka. Leží 3 km jihovýchodně od Pečky v nadmořských výškách 440 – 456 m n.m. Obec se nachází v CHOPAV Východočeská křída.

Obec Kal má výrazné uspořádání, které zřejmě souvisí i s jeho bohatší historií. Centrální uspořádání pozemků navozuje princip okrouhlice. V centru obce je skutečně výrazná náves s chráněným objektem kovářny.

K 1.1.2018 žije v obci 44 trvale bydlících obyvatel. Obcí protéká místní vodoteč, která se asi po 300 m vlévá do Bystřice.

Do budoucna se nepředpokládá nárůst počtu obyvatel obce.

Podklady:

Vyplněný sběrný formulář "Podklady pro aktualizaci PRVKUK"

## B.2 Demografický vývoj (prognóza)

Název části obce	Obyvatelé	Počet obyvatel						
		2002	2005	2010	2015	2020	2025	2030
Kal	Trvale bydlící	-	-	-	52	52	55	60
	Přechodně bydlící	-	-	-	13	13	13	13
	Celkem	-	-	-	65	65	68	73

## B.3 Vývoj počtu obyvatel v obci (ČSÚ)

Obec	2010	2011	2012	2013	2014	2015	2016	2017	2018	2019	2020	2021	2022	2023	2024	2025
Pecka	1302	1290	1275	1281	1277	1280	1270	1286	1279	1270	1285	1298	1292	1390	-	-

## C. VODOVODY

### C.1 Počet obyvatel připojených na vodovod

Název části obce	Počet připojených na vodovod						
	2002	2005	2010	2015	2020	2025	2030
Kal	-	-	-	52	52	60	60

### C.2 Bilanční údaje

Položka	Jednotka	2002	2005	2010	2015	2020	2025	2030
Průměrná potřeba vody	m <sup>3</sup> /den	-	-	-	11	11	11	11
Maximální potřeba vody	m <sup>3</sup> /den	-	-	-	18	18	18	18
Voda specifická z VVR	l/os x den	-	-	-	10,50	10,50	10,50	10,50
Voda specifická z VFC	l/os x den	-	-	-	7,17	7,17	7,17	7,17
Voda specifická z VFD	l/os x den	-	-	-	7,14	7,14	7,14	7,14
Voda specifická z VFO	l/os x den	-	-	-	0,03	0,03	0,03	0,03
Voda specifická z VNF	l/os x den	-	-	-	3,33	3,33	3,33	3,33

## C.4 Vodovody – popis stávajícího stavu

Místní část Kal má společně s obcí Vidonice vybudován společný vodovod. Denní maximum potřeby vody činí 0,6 l/s. Zdrojem vody je pramenní jímka o údajné vydatnosti 1,1 l/s na katastru obce Vidonice. V blízkosti jímky je automatická tlaková stanice s akumulacním prostorem o objemu 35 m<sup>3</sup>. Žádný vodojem v systému není. Na společný vodovod jsou napojeni téměř všichni obyvatelé. Systém byl vybudován v roce 1961 z litinových a azbestocementových trub. V letech 1984 – 1993 bylo potrubí částečně nahrazeno PVC. Přívodní řád do obce Kal je z PVC DN 100.

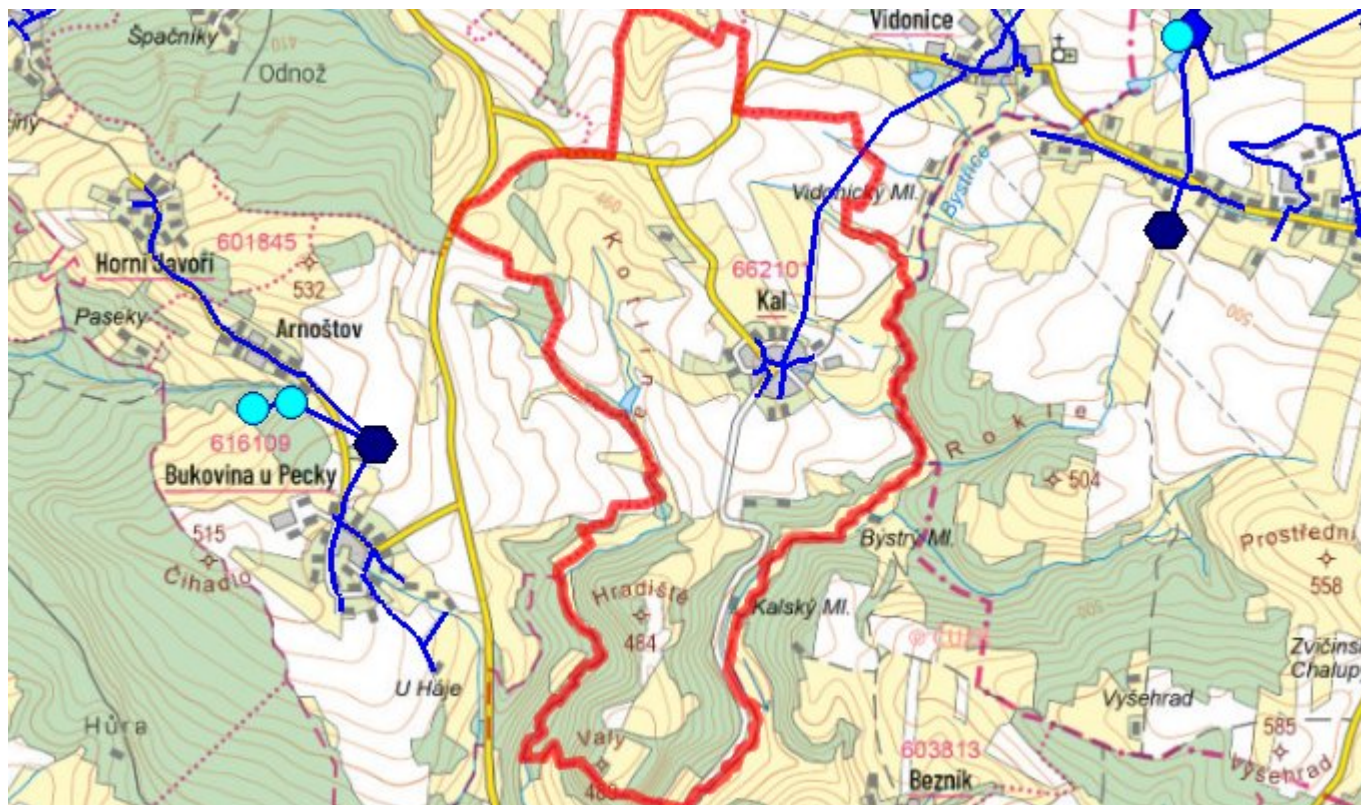
## C.5 Vodovody – popis návrhového stavu

Je nutné nahradit stávající zdravotně závadné řady z azbestocementových trub za nové (PVC) zdravotně nezávadné.

## C.6 Nouzové zásobování vodou za krizové situace

Vzhledem k tomu, že místní vodovod je zásoben z jednoho zdroje, není možno při jeho vyřazení zásobovat obyvatele vodou. Při jeho vyřazení bude obec zásobena pomocí cisteren. Při dlouhodobém vyřazení je možno pustit do vodovodu vodu užitkovou a zásobování pitnou vodou provádět pomocí vody balené nebo cisteren.

## C.7 Mapa



## D. KANALIZACE A ČOV

### D.1 Počet obyvatel připojených na kanalizaci

Název části obce	Počet připojených na kanalizaci						
	2002	2005	2010	2015	2020	2025	2030
Kal	-	-	-	0	0	0	0

## D.2 Počet obyvatel připojených na ČOV

Název části obce	Počet připojených na ČOV						
	2002	2005	2010	2015	2020	2025	2030
Kal	-	-	-	0	0	0	0

## D.3 Bilanční údaje

Položka	Jednotka	2002	2005	2010	2015	2020	2025	2030
Produkce komunálních OV	m <sup>3</sup> /den	-	-	-	5,35	5,60	5,86	6,11
Produkce komunálního znečištění	kg/den	-	-	-	3,35	3,51	3,67	3,83
Produkce průmyslových OV	m <sup>3</sup> /den	-	-	-	0,00	0,00	0,00	0,00
Produkce znečištění průmyslových OV	kg/den	-	-	-	0,00	0,00	0,00	0,00

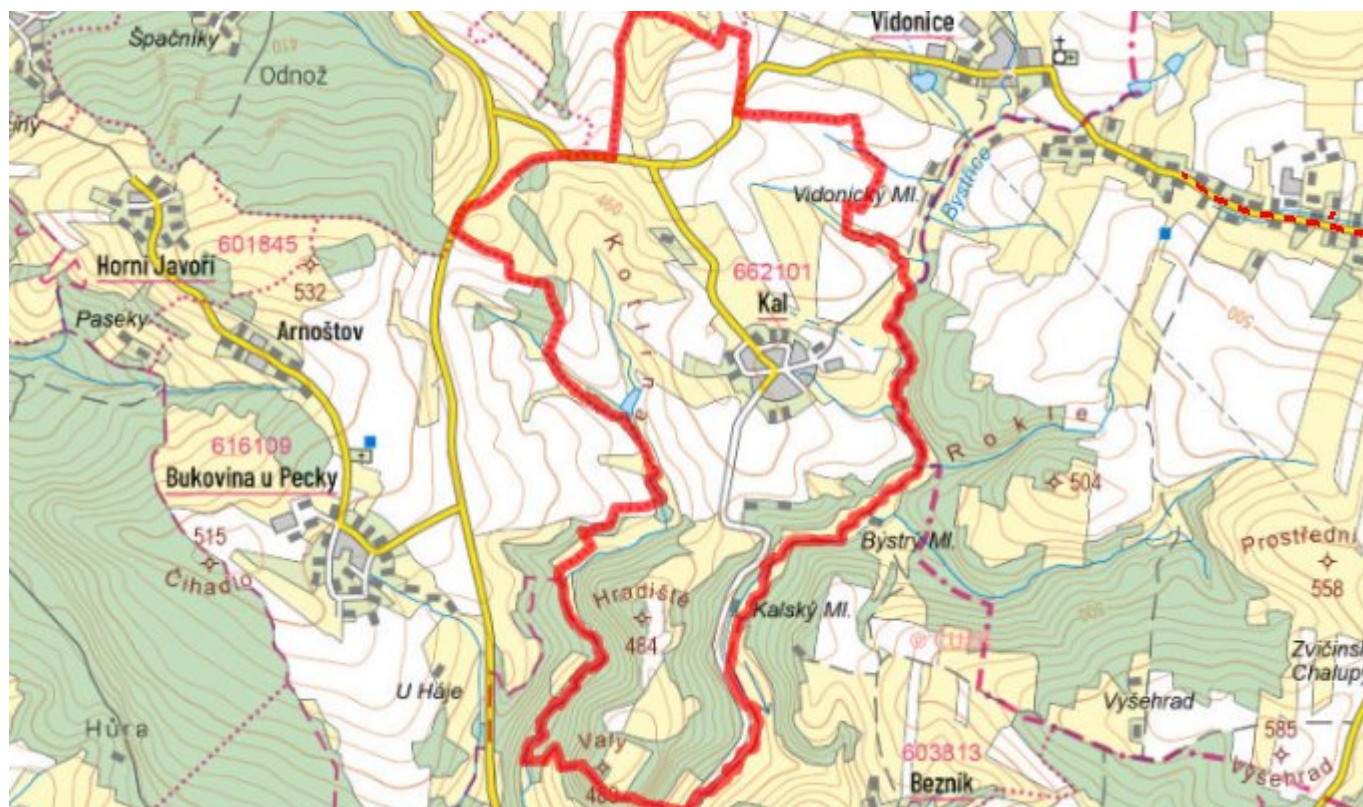
## D.5 Kanalizace – popis stávajícího stavu

Obec Kal má vybudovaný nesoustavný systém povrchové dešťové kanalizace. Odpadní vody jsou likvidovány v bezodtokových jímkách nebo v septicích s přepadem.

## D.6 Kanalizace – popis návrhového stavu

Navrhuje se zachování stávajícího způsobu individuálního nakládání se splaškovými odpadními vodami.

## D.7 Mapa



## E. EKONOMICKÁ ČÁST

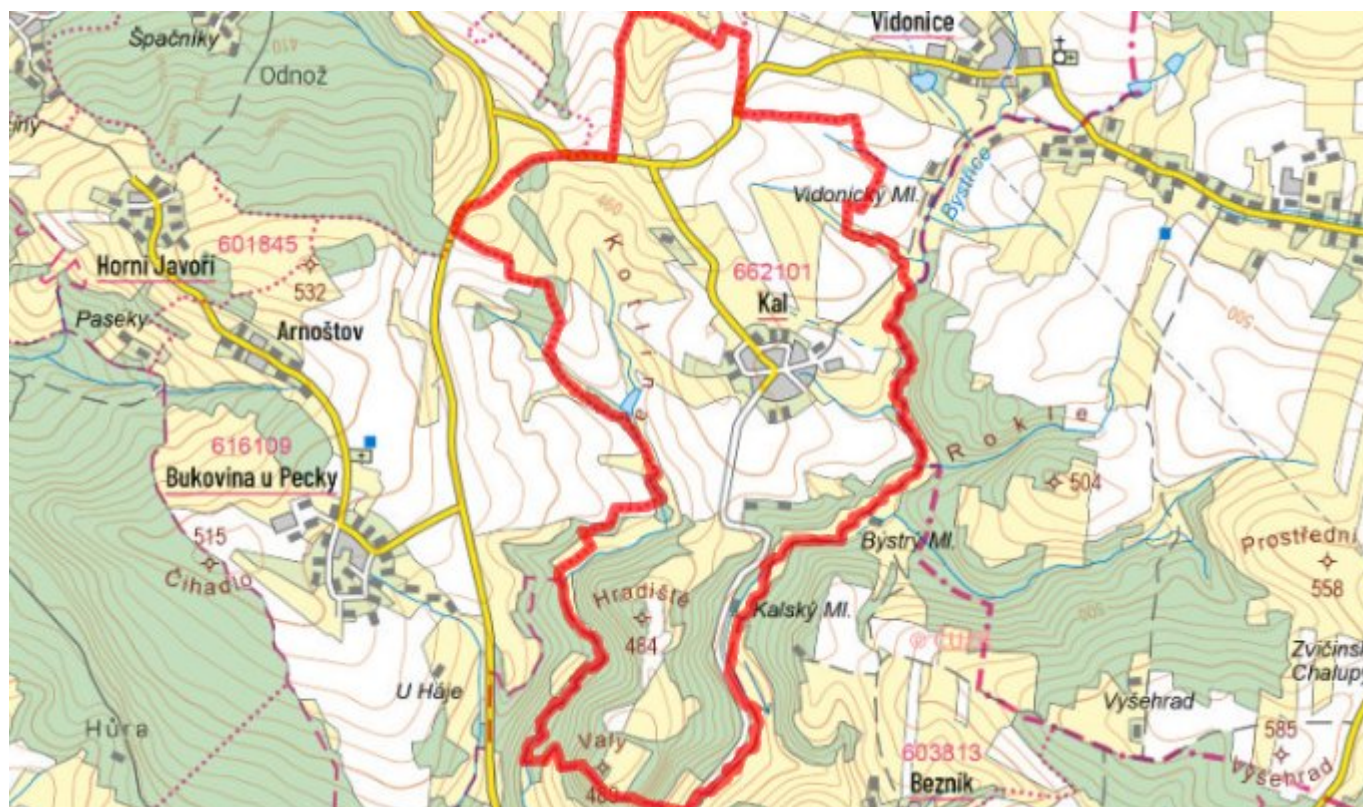
### E.1 Předpokládané investiční náklady v letech 2015–2030 [tis. Kč]

Název části obce	Typ investice		
	Vodovody	Kanalizace	Celkem
Kal	0,0	0,0	0,0

### E.2 Investiční náklady v letech 2001–2014 [tis. Kč]

Název části obce	Typ investice		
	Vodovody	Kanalizace	Celkem
Kal	-	-	-

### E.3 Mapa



## F. AKTUALIZACE

Datum projednání	Číslo projednání	Typ projednání	Popis
22. 3. 2021	ZK/4/172/2021	usnesení zastupitelstva	