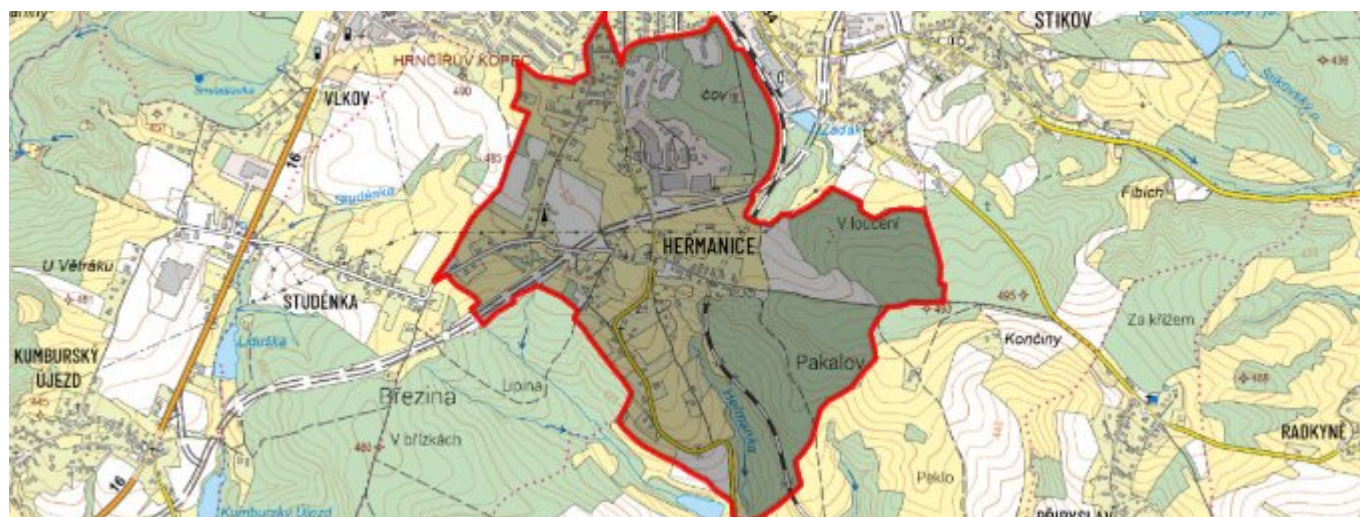


Heřmanice - CZ052.3604.5210.158321 - stav 22. 3. 2021

A. OBEC

Nová Paka

Číslo obce PRVKUK	158321
Kód obce PRVKUK	CZ052.3604.5210.158321
Kód obce	573248
Číslo ORP (ČSÚ) Název ORP	1023 (5210) Nová Paka
Číslo POU Název POU	2208 Nová Paka



Členění obce

Úplný kód části obce PRVKUK	Název části obce	Kód části obce PRVKUK	Kód části obce RÚIAN
CZ052.3604.5210.158321.01	Heřmanice	15832	158321

B. CHARAKTERISTIKA OBCE

B.1 Základní informace o obci

Místní část Heřmanice je místní částí města Nová Paka a leží cca 0,5 km jižně v nadmořských výškách 460 – 472 m n.m. Místní část má 360 trvale bydlících obyvatel. V katastru obce se dále nacházejí 4 objekty určené pro individuální rekreaci. Místní část protéká potok Heřmanka. V budoucnu se nepředpokládá nárůst počtu obyvatel obce.

Podklady:

Vyplněný sběrný formulář „Podklady pro aktualizaci PRVK“
 Formuláře VUME-VUPE 2017
 Zákres stávajících sítí vodovodu a kanalizace vč. objektů na síti
 Informace obce Nová Paka
 Informace od provozovatele
 Územní plán obce Nová Paka po změně č. 2

B.2 Demografický vývoj (prognóza)

Název části obce	Obyvatelé	Počet obyvatel						
		2002	2005	2010	2015	2020	2025	2030
Heřmanice	Trvale bydlící	-	-	-	360	374	374	374
	Přechodně bydlící	-	-	-	10	10	10	10
	Celkem	-	-	-	370	384	384	384

B.3 Vývoj počtu obyvatel v obci (ČSÚ)

Obec	2010	2011	2012	2013	2014	2015	2016	2017	2018	2019	2020	2021	2022	2023	2024	2025	2026
Nová Paka	9372	9384	9335	9292	9213	9201	9208	9165	9128	9094	9072	9044	8857	9035	-	-	-

C. VODOVODY

C.1 Počet obyvatel připojených na vodovod

Název části obce	Počet připojených na vodovod						
	2002	2005	2010	2015	2020	2025	2030
Heřmanice	-	-	-	321	321	321	321

C.2 Bilanční údaje

Položka	Jednotka	2002	2005	2010	2015	2020	2025	2030
Průměrná potřeba vody	m ³ /den	-	-	-	42	42	42	42
Maximální potřeba vody	m ³ /den	-	-	-	50	50	50	50
Voda specifická z VVR	l/os x den	-	-	-	41,64	41,64	41,64	41,64
Voda specifická z VFC	l/os x den	-	-	-	32,82	32,82	32,82	32,82
Voda specifická z VFD	l/os x den	-	-	-	20,74	20,74	20,74	20,74
Voda specifická z VFO	l/os x den	-	-	-	12,08	12,08	12,08	12,08

Voda specifická z VNF	l/os x den	-	-	-	8,82	8,82	8,82	8,82
-----------------------	------------	---	---	---	------	------	------	------

C.4 Vodovody – popis stávajícího stavu

Zdroje vody pro celý skupinový vodovod jsou rozděleny do tří pramenišť (Stupná, Vrchovina „Na Draháč“ a Karlov. Vodovod Nová Paka je zásoben z pramenišť Stupná a Vrchovina („Na Draháč“) + možnost posílení z pramenišť Karlov.

V prameništi Stupná jsou tři vrty: vrt S1 (povolený odběrem 10 l/s), vrt S2 (povolený odběrem 5 l/s) a vrt S3 (povolený odběr 18 l/s) – celková vydatnost je 33 l/s.

V prameništi Vrchovina („Na Draháč“) jsou využívány dvě sběrné studny (zářezy + prameny) SI a SII, obě o vydatnosti 8 l/s (celkem 16 l/s).

Prameniště Karlov využívá tři vrty: K1 vydatnosti 15 l/s, K2 vydatnosti 6 l/s a K3 vydatnosti 5 l/s – celková vydatnost je 26 l/s. Kvalita surové vody ze všech zdrojů je vyhovující.

Vodovodní síť vodovodu Nová Paka je rozdělena na 2 samostatná tlaková pásma. Nízké pásmo je zásobeno z VDJ Husův kopec, vysoké pásmo z VDJ Poštmistrův kopec.

Z prameniště Stupná je voda čerpána do vodojemu Vrchovina (150 m³, kóta dna 497,92 m.n.m.), dále přes centrální čerpací stanici v Nové Pace do vodojemu Poštmistrův kopec o objemu 1000 m³ (vysoké tlakové pásmo). Z prameniště Vrchovina je část vody gravitačně přivedena rovněž přes centrální čerpací stanici v Nové Pace do vodojemu Poštmistrův kopec a část vody gravitačně do vodojemu Husův kopec o objemu 200 m³ (nízké tlakové pásmo, kóta dna 447 m.n.m.). Z prameniště Karlov je voda čerpána do vodojemu Stará Paka o obsahu 720 m³ (nízké tlakové pásmo) pro zásobení Staré Paky, dále je část přečerpávána čerpací stanicí Šlejharova v Nové Pace do vodojemu Poštmistrův kopec. Kapacita vodojemů je v současné době dostatečná. Místní část Heřmanice je v tlakovém pásmu vodojemu Poštmistrův kopec na kótě dna 498,14 m n.m.

Vodovod vlastní a provozuje společnost Vodohospodářská a obchodní společnost, a.s., Jičín.

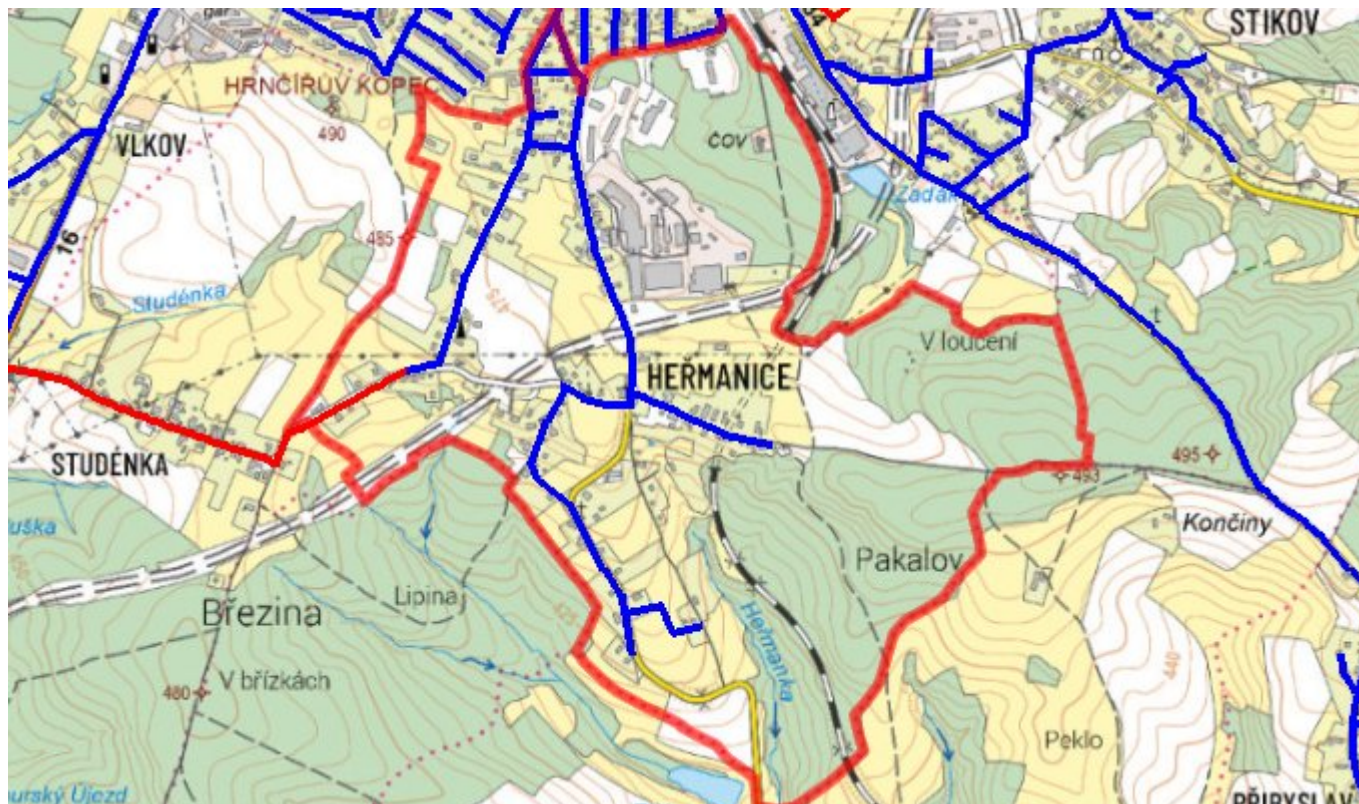
C.5 Vodovody – popis návrhového stavu

V místní části Heřmanice bude stávající systém vodovodu zachován. Dále budou v následujících letech na vodovod dle potřeby napojovány nově zastavěné lokality prodloužením stávajících řadů a bude prováděna běžná údržba

C.6 Nouzové zásobování vodou za krizové situace

Vzhledem k tomu že skupinový vodovod Nová Paka - Stará Paka je zásoben z více zdrojů je možno při vyřazení jednoho zdroje či prameniště zásobovat obyvatele vodou z ostatních. Při vyřazení celého vodovodu bude obec zásobena pomocí cisteren. Při dlouhodobém výpadku je možno pustit do vodovodu vodu užitkovou a doplnit tím zásobování vodou pitnou pomocí cisteren nebo vody balené.

C.7 Mapa



D. KANALIZACE A ČOV

D.1 Počet obyvatel připojených na kanalizaci

Název části obce	Počet připojených na kanalizaci						
	2002	2005	2010	2015	2020	2025	2030
Heřmanice	-	-	-	0	0	0	0

D.2 Počet obyvatel připojených na ČOV

Název části obce	Počet připojených na ČOV						
	2002	2005	2010	2015	2020	2025	2030
Heřmanice	-	-	-	0	0	0	0

D.3 Bilanční údaje

Položka	Jednotka	2002	2005	2010	2015	2020	2025	2030
Produkce komunálních OV	m ³ /den	-	-	-	0,00	0,00	0,00	0,00
Produkce komunálního znečištění	kg/den	-	-	-	0,00	0,00	0,00	0,00

Produkce průmyslových OV	m ³ /den	-	-	-	0,00	0,00	0,00	0,00
Produkce znečištění průmyslových OV	kg/den	-	-	-	0,00	0,00	0,00	0,00

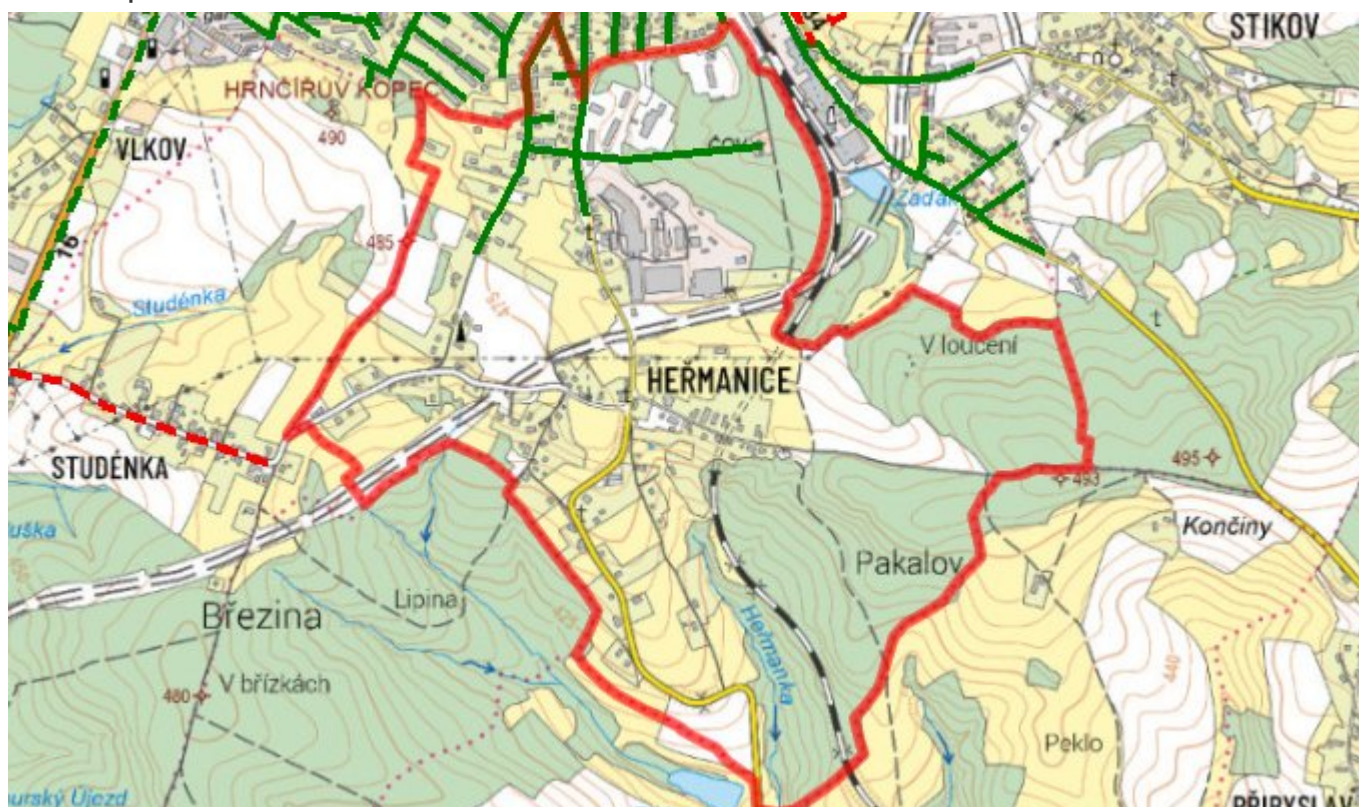
D.5 Kanalizace – popis stávajícího stavu

Místní část Heřmanice nemá vybudován jednotný systém likvidace odpadních vod. Odpadní vody jsou likvidovány individuálně v žumpách a septicích s přepadem. V obci je pouze několik úseků dešťového odvodnění, do nějž jsou vyústěny přepady ze septiků

D.6 Kanalizace – popis návrhového stavu

Dosavadní způsob likvidace odpadních vod, zejména u staré zástavby (špatně čištěné odpadní vody do trativodů) je neudržitelný. Část Heřmanic sousedící s katastrem Nové Paky bude výhledově po roce 2030 připojena na městskou kanalizaci z důvodu znečišťování podzemních vod. V budoucnu bude na čistírnu odpadních voda („Nová Paka - Stará Paka ČOV“) odkanalizována i zbývající část obce.

D.7 Mapa



E. EKONOMICKÁ ČÁST

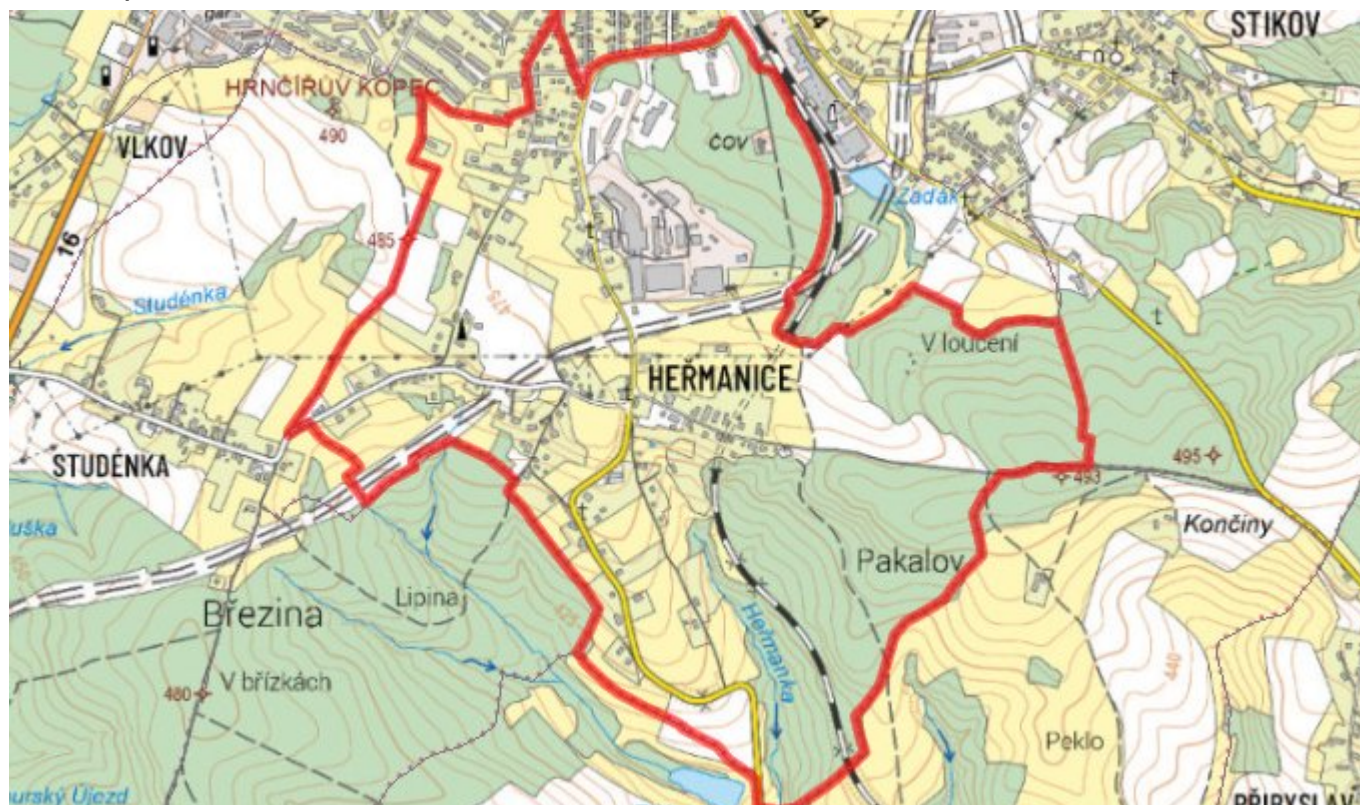
E.1 Předpokládané investiční náklady v letech 2015–2030 [tis. Kč]

Název části obce	Typ investice		
	Vodovody	Kanalizace	Celkem
Heřmanice	0,0	0,0	0,0

E.2 Investiční náklady v letech 2001–2014 [tis. Kč]

Název části obce	Typ investice		
	Vodovody	Kanalizace	Celkem
Heřmanice	-	-	-

E.3 Mapa



F. AKTUALIZACE

Datum projednání	Číslo projednání	Typ projednání	Popis
22. 3. 2021	ZK/4/172/2021	usnesení zastupitelstva	