

Vlkov - CZ052.3604.5210.105163 - stav 22. 3. 2021

A. OBEC

Nová Paka

Číslo obce PRVKUK	105163
Kód obce PRVKUK	CZ052.3604.5210.105163
Kód obce	573248
Číslo ORP (ČSÚ) Název ORP	1023 (5210) Nová Paka
Číslo POU Název POU	2208 Nová Paka



Členění obce

Úplný kód části obce PRVKUK	Název části obce	Kód části obce PRVKUK	Kód části obce RÚIAN
CZ052.3604.5210.105163.01	Vlkov	10516	105163

B. CHARAKTERISTIKA OBCE

B.1 Základní informace o obci

Místní část Vlkov se nachází 440 - 477 m.n.m. Nachází se zde studánka, pramen jménem „Smradlavka“. Vlkov je část města Nová Paka v okrese Jičín. Nachází se na jihozápadě Nové Paky. Prochází zde silnice I/16.

Podklady:

Vyplněný sběrný formulář „Podklady pro aktualizaci PRVK“

Formuláře VUME-VUPE 2017

Zákres stávajících sítí vodovodu a kanalizace vč. objektů na síti

Informace obce Nová Paka

B.2 Demografický vývoj (prognóza)

Název části obce	Obyvatelé	Počet obyvatel						
		2002	2005	2010	2015	2020	2025	2030
Vlkov	Trvale bydlící	-	-	-	57	70	70	70
	Přechodně bydlící	-	-	-	0	0	0	0
	Celkem	-	-	-	57	70	70	70

B.3 Vývoj počtu obyvatel v obci (ČSÚ)

Obec	2010	2011	2012	2013	2014	2015	2016	2017	2018	2019	2020	2021	2022	2023	2024	2025
Nová Paka	9372	9384	9335	9292	9213	9201	9208	9165	9128	9094	9072	9044	8857	9035	-	-

C. VODOVODY

C.1 Počet obyvatel připojených na vodovod

Název části obce	Počet připojených na vodovod						
	2002	2005	2010	2015	2020	2025	2030
Vlkov	-	-	-	44	44	50	55

C.2 Bilanční údaje

Položka	Jednotka	2002	2005	2010	2015	2020	2025	2030
Průměrná potřeba vody	m ³ /den	-	-	-	6	6	7	7
Maximální potřeba vody	m ³ /den	-	-	-	7	7	8	9
Voda specifická z VVR	l/os x den	-	-	-	5,75	6,23	6,71	7,19
Voda specifická z VFC	l/os x den	-	-	-	4,53	4,91	5,29	5,66
Voda specifická z VFD	l/os x den	-	-	-	2,27	2,46	2,65	2,84
Voda specifická z VFO	l/os x den	-	-	-	2,26	2,45	2,64	2,83
Voda specifická z VNF	l/os x den	-	-	-	1,22	1,32	1,42	1,53

C.4 Vodovody – popis stávajícího stavu

V místní části Vlkov je vybudován veřejný vodovod, napojený na skupinový vodovod Stará Paka - Nová Paka. Zdroje vody pro celý skupinový vodovod jsou rozděleny do tří prameništ (Stupná, Vrchovina „Na Drahách“ a Karlov. Vodovod Nová Paka je zásoben z prameništ Stupná a Vrchovina („Na Drahách“) + možnost posílení z prameniště Karlov.

V prameništi Stupná jsou tři vrty: vrt S1 (povolený odběrem 10 l/s), vrt S2 (povolený odběrem 5 l) a vrt S3 (povolený odběr 18 l/s) – celková vydatnost je 33 l/s.

V prameništi Vrchovina („Na Drahách“) jsou využívány dvě sběrné studny (zářezy + prameny) SI a SII, obě o vydatnosti 8 l/s (celkem 16 l/s).

Prameniště Karlov využívá tři vrty: K1 vydatnosti 15 l/s, K2 vydatnosti 6 l/s a K3 vydatnosti 5 l/s – celková vydatnost je 26 l/s. Kvalita surové vody ze všech zdrojů je vyhovující.

Vodovodní síť vodovodu Nová Paka je rozdělena na 2 samostatná tlaková pásma. Nízké pásmo je zásobeno z VDJ Husův kopec, vysoké pásmo z VDJ Poštmistrův kopec.

Z prameniště Stupná je voda čerpána do vodojemu Vrchovina (150 m³, kóta dna 497,92 m.n.m.), dále přes centrální čerpací stanici v Nové Pace do vodojemu Poštmistrův kopec o objemu 1000 m³ (vysoké tlakové pásmo). Z prameniště Vrchovina je část vody gravitačně přivedena rovněž přes centrální čerpací stanici v Nové Pace do vodojemu Poštmistrův kopec a část vody gravitačně do vodojemu Husův kopec o objemu 200 m³ (nízké tlakové pásmo, kóta dna 447 m.n.m.). Z prameniště Karlov je voda čerpána do vodojemu Stará Paka o obsahu 720 m³ (nízké tlakové pásmo) pro zásobení Staré Paky, dále je část přečerpávána čerpací stanicí Šlejharova v Nové Pace do vodojemu Poštmistrův kopec. Kapacita vodojemů je v současné době dostatečná.

Vodovod vlastní a provozuje společnost Vodohospodářská a obchodní společnost, a.s., Jičín.

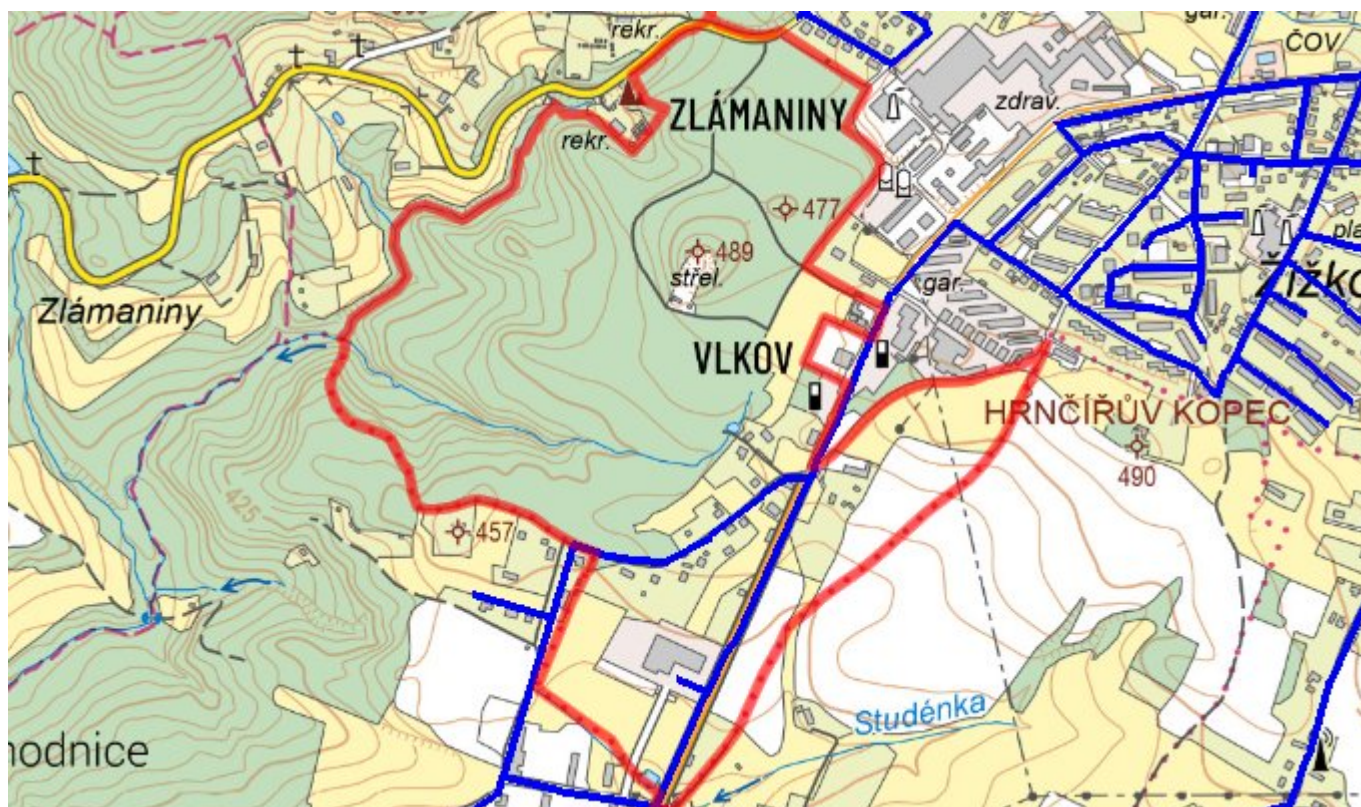
C.5 Vodovody – popis návrhového stavu

V místní části Vlkov bude stávající systém vodovodu zachován. Dále budou v následujících letech na vodovod dle potřeby napojovány nově zastavěné lokality prodloužením stávajících řadů a bude prováděna běžná údržba

C.6 Nouzové zásobování vodou za krizové situace

Vzhledem k tomu že skupinový vodovod Nová Paka - Stará Paka je zásoben z více zdrojů je možno při vyřazení jednoho zdroje či prameniště zásobovat obyvatele vodou z ostatních. Při vyřazení celého vodovodu bude obec zásobena pomocí cisteren. Při dlouhodobém výpadku je možno pustit do vodovodu vodu užitkovou a doplnit tím zásobování vodou pitnou pomocí cisteren nebo vody balené.

C.7 Mapa



D. KANALIZACE A ČOV

D.1 Počet obyvatel připojených na kanalizaci

Název části obce	Počet připojených na kanalizaci						
	2002	2005	2010	2015	2020	2025	2030
Vlčkov	-	-	-	0	0	0	0

D.2 Počet obyvatel připojených na ČOV

Název části obce	Počet připojených na ČOV						
	2002	2005	2010	2015	2020	2025	2030
Vlčkov	-	-	-	0	0	0	0

D.3 Bilanční údaje

Položka	Jednotka	2002	2005	2010	2015	2020	2025	2030
Produkce komunálních OV	m ³ /den	-	-	-	0,41	0,41	0,41	0,41
Produkce komunálního znečištění	kg/den	-	-	-	0,18	0,18	0,18	0,18

Produkce průmyslových OV	m ³ /den	-	-	-	1,67	1,67	1,67	1,67
Produkce znečištění průmyslových OV	kg/den	-	-	-	0,00	0,00	0,00	0,00

D.5 Kanalizace – popis stávajícího stavu

Místní část Vlkov nemá vybudovaný ucelený systém splaškové kanalizace. Splašková kanalizace je vybudována pouze v průmyslové zóně. Odpadní vody ze zbývajících částí jsou likvidovány individuálně v žumpách a septicích s přepadem.

D.6 Kanalizace – popis návrhového stavu

Vzhledem k velikosti místní části zůstane i v budoucnu zachován individuální způsob likvidace splaškových odpadních vod. Obsah jímek bude vyvážen na ČOV Stará Paka.

D.7 Mapa



E. EKONOMICKÁ ČÁST

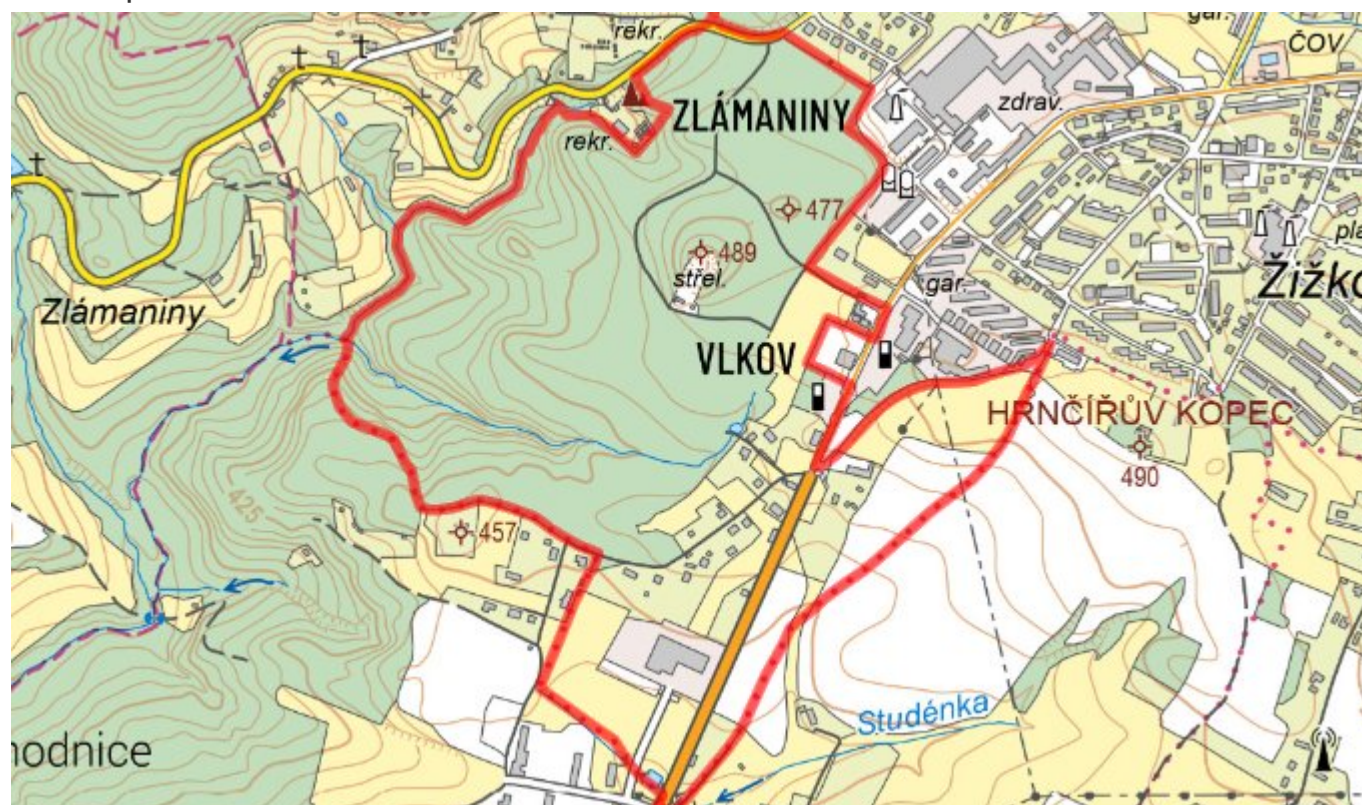
E.1 Předpokládané investiční náklady v letech 2015–2030 [tis. Kč]

Název části obce	Typ investice		
	Vodovody	Kanalizace	Celkem
Vlkov	0,0	0,0	0,0

E.2 Investiční náklady v letech 2001–2014 [tis. Kč]

Název části obce	Typ investice		
	Vodovody	Kanalizace	Celkem
Vlkov	-	-	-

E.3 Mapa



F. AKTUALIZACE

Datum projednání	Číslo projednání	Typ projednání	Popis
22. 3. 2021	ZK/4/172/2021	usnesení zastupitelstva	