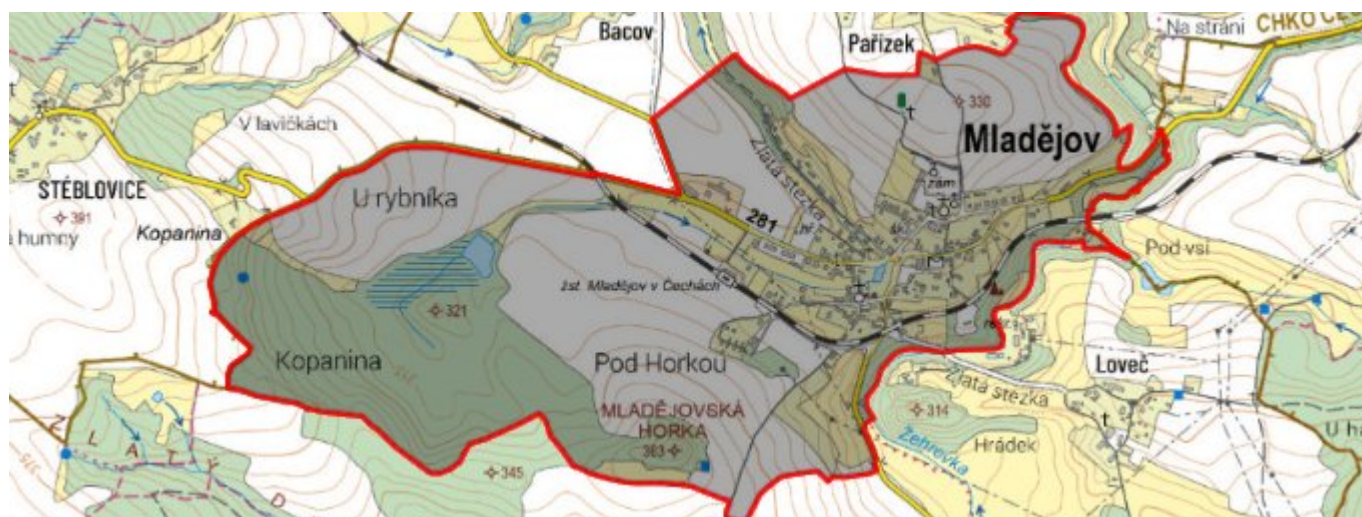


Mladějov - CZ052.3604.5207.096890 - stav 22. 3. 2021

A. OBEC

Mladějov

Číslo obce PRVKUK	96890
Kód obce PRVKUK	CZ052.3604.5207.096890
Kód obce	573205
Číslo ORP (ČSÚ) Název ORP	1015 (5207) Jičín
Číslo POU Název POU	2216 Sobotka



Členění obce

Úplný kód části obce PRVKUK	Název části obce	Kód části obce PRVKUK	Kód části obce RÚIAN
CZ052.3604.5207.096890.01	Mladějov	09689	96890

B. CHARAKTERISTIKA OBCE

B.1 Základní informace o obci

Obec Mladějov leží na severozápadním okraji bývalého okresu Jičín 4 km severovýchodně od města Sobotka v nadmořských výškách 290 – 323 m n.m. Obec má 232 trvale bydlících obyvatel. V obci se dále nacházejí objekty k individuální rekreaci 15 osob. Jižní částí obce protéká tok Žehrovka. Obec se nachází v CHOPAV Severočeská křída. V návrhovém období se nepředpokládá výrazný nárůst počtu obyvatel obce.

Podklady:

Vyplněný sběrný formulář "Podklady pro aktualizaci PRVKUK"

Karty VUME + VUPE 2016, 2017

B.2 Demografický vývoj (prognóza)

Název části obce	Obyvatelé	Počet obyvatel						
		2002	2005	2010	2015	2020	2025	2030
Mladějov	Trvale bydlící	-	-	-	232	232	232	232
	Přechodně bydlící	-	-	-	15	15	15	15
	Celkem	-	-	-	247	247	247	247

B.3 Vývoj počtu obyvatel v obci (ČSÚ)

Obec	2010	2011	2012	2013	2014	2015	2016	2017	2018	2019	2020	2021	2022	2023	2024	2025
Mladějov	467	509	510	509	510	513	508	498	508	503	513	520	513	561	-	-

C. VODOVODY

C.1 Počet obyvatel připojených na vodovod

Název části obce	Počet připojených na vodovod						
	2002	2005	2010	2015	2020	2025	2030
Mladějov	-	-	-	220	220	220	220

C.2 Bilanční údaje

Položka	Jednotka	2002	2005	2010	2015	2020	2025	2030
Průměrná potřeba vody	m ³ /den	-	-	-	24	24	24	24
Maximální potřeba vody	m ³ /den	-	-	-	50	50	50	50
Voda specifická z VVR	l/os x den	-	-	-	23,85	23,85	23,85	23,85
Voda specifická z VFC	l/os x den	-	-	-	19,80	19,80	19,80	19,80
Voda specifická z VFD	l/os x den	-	-	-	14,80	14,80	14,80	14,80
Voda specifická z VFO	l/os x den	-	-	-	5,00	5,00	5,00	5,00
Voda specifická z VNF	l/os x den	-	-	-	4,05	4,05	4,05	4,05

C.4 Vodovody – popis stávajícího stavu

V obci Mladějov je vybudován vlastní místní veřejný vodovod. Na vodovod je napojena většina trvale bydlících

obyvatel. Vodovod byl v obci vybudován v roce 1999. Jako zdroj vody slouží vrt MV1 v lokalitě Bacov vydatnosti 8 l/s. Kvalita surové vody je vyhovující. Z vrtu je voda čerpána do vodojemu Mladějov o objemu 2 x 125 m³. Do obce je voda přivedena přírodním řadem délky 2,515 km z PVC DN 100 a 150. Po obci je voda rozvedena pomocí 4,608 km rozvodných řadů z PVC DN 80 – 100. Z vodovodu jsou napojeny i některé místní části. Vodovod je ve správě Stavoka Kosice, a.s.

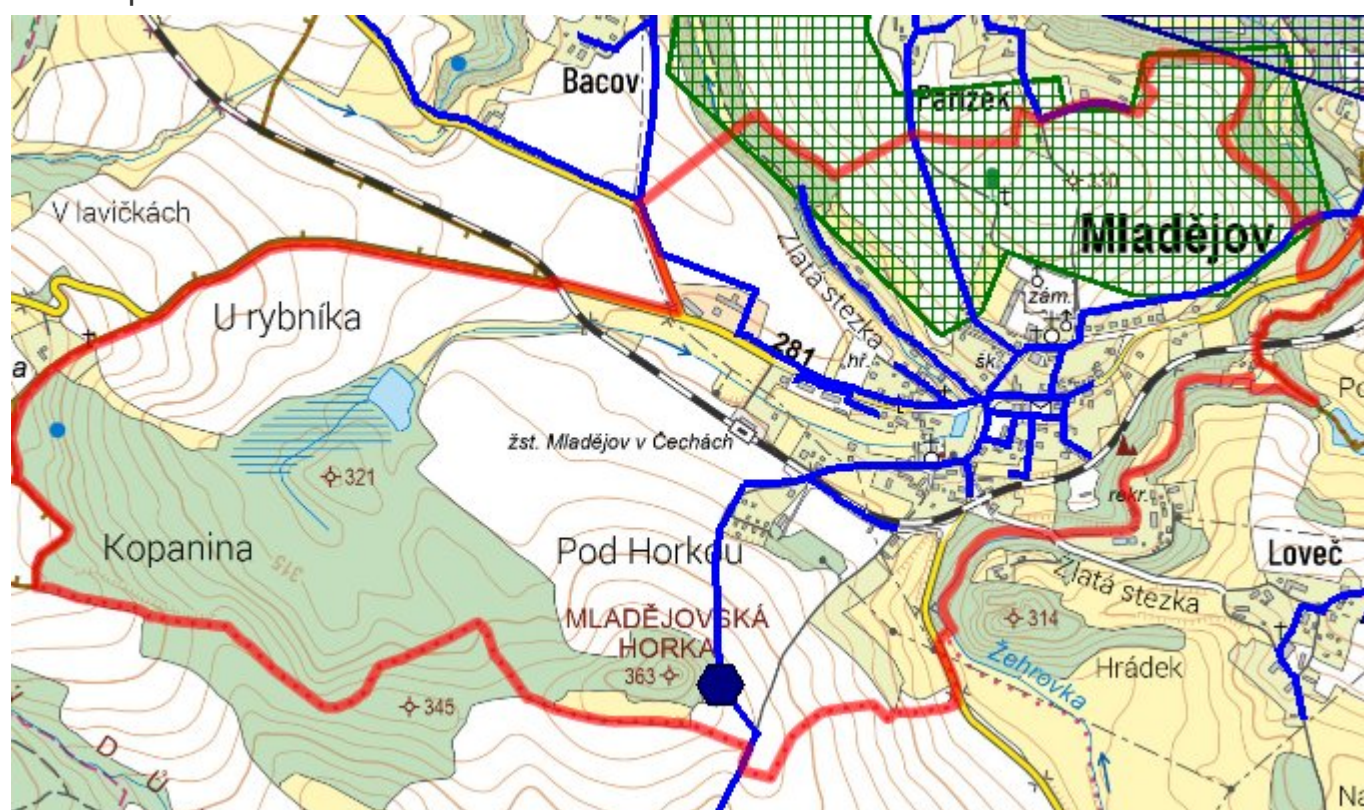
C.5 Vodovody – popis návrhového stavu

V návrhovém období dojde k prodloužení vodovodní sítě k Sokolu, dále budou na vodovod napojovány jednotlivé objekty a bude na něm prováděna běžná údržba.

C.6 Nouzové zásobování vodou za krizové situace

Při problémech se zásobami vody budou obyvatelé zásobeni pomocí cisteren nebo vody balené. U nemovitostí vlastních studny bude voda z nich použita jako užitková a zásobování doplněno vodou balenou.

C.7 Mapa



D. KANALIZACE A ČOV

D.1 Počet obyvatel připojených na kanalizaci

Název části obce	Počet připojených na kanalizaci						
	2002	2005	2010	2015	2020	2025	2030
Mladějov	-	-	-	104	220	220	220

D.2 Počet obyvatel připojených na ČOV

Název části obce	Počet připojených na ČOV						
	2002	2005	2010	2015	2020	2025	2030
Mladějov	-	-	-	0	220	220	220

D.3 Bilanční údaje

Položka	Jednotka	2002	2005	2010	2015	2020	2025	2030
Produkce komunálních OV	m ³ /den	-	-	-	18,40	20,60	22,80	25,00
Produkce komunálního znečištění	kg/den	-	-	-	6,24	8,56	10,88	13,20
Produkce průmyslových OV	m ³ /den	-	-	-	0,00	0,00	0,00	0,00
Produkce znečištění průmyslových OV	kg/den	-	-	-	0,00	0,00	0,00	0,00

D.5 Kanalizace – popis stávajícího stavu

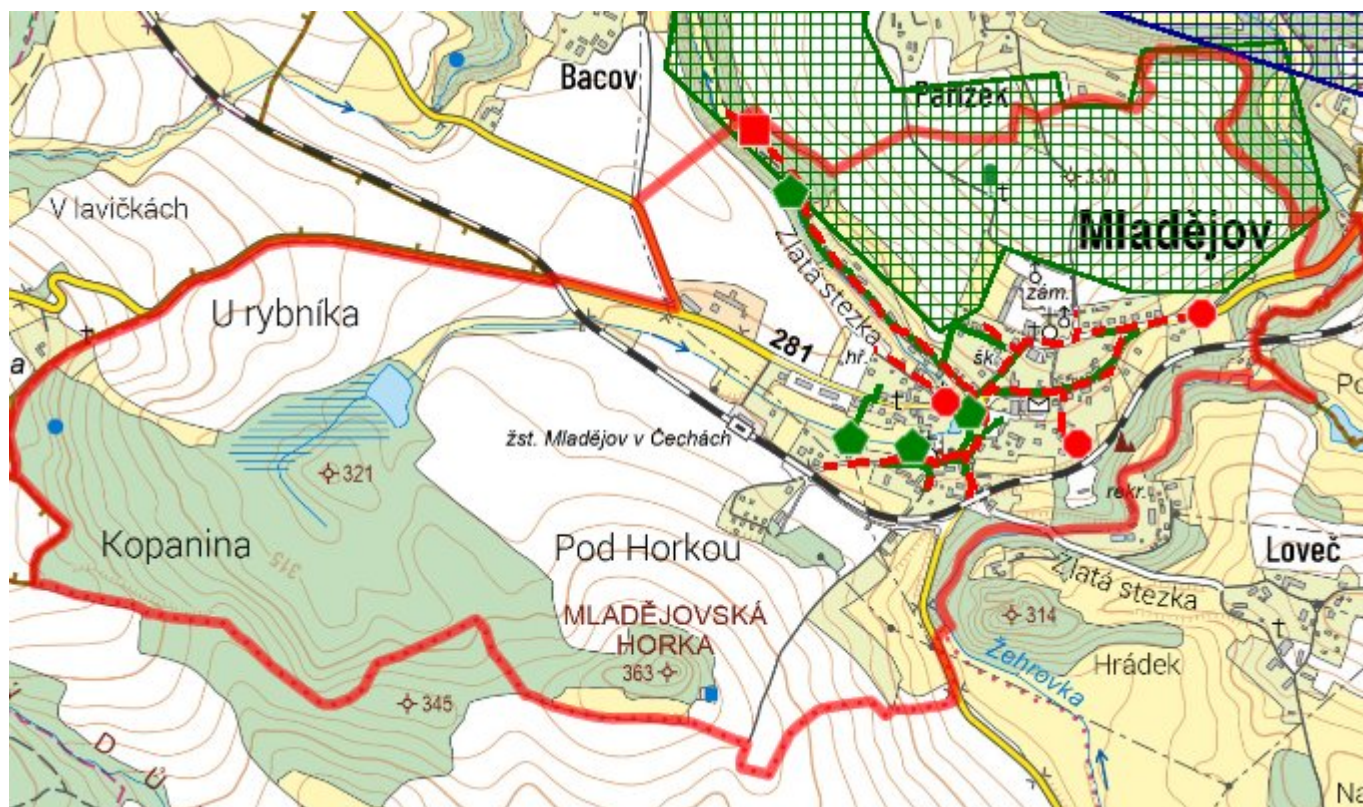
V obci není v současné době vybudován ucelený způsob likvidace odpadních vod. Ty jsou likvidovány individuálně, pomocí žump a septiků s přepadem do krátkých úseků jednotné kanalizace, případně přímo do vodního toku. Dešťové vody ze zpevněných ploch jsou zachycovány jednoduchým povrchovým odvodněním (příkopy se zpevněným dnem, klasické silniční příkopy, krátké úseky dešťové kanalizace) a nejkratší cestou převedeny do recipientů. Místně jsou vybudovány úseky jednotné kanalizace, převážně řešené jako zatrubněné silniční příkopy. V dolní části pod rybníkem je vybudováno odlehčení dešťových vod do přítoku vodního toku Žehrovka, kmenová kanalizační stoka DN 300 je vyvedená pod zástavbu a vyústěná do Žehrovky na kraji lesa. Obec nemá centrální čistírnu odpadních vod. Obec vlastní platné povolení k vypouštění odpadních vod.

D.6 Kanalizace – popis návrhového stavu

V obci Mladějov bude v první fázi vybudována gravitační splašková kanalizace DN 250, která bude doplněná o dílčí úseky tlakových stok DN 80 a o čerpací stanice pro překonání nedostatku přirozeného spádu. Stoková síť bude zakončena na navržené čistírně odpadních vod pro 1 158 EO, výúst z ČOV bude svedena do přítoku toku Žehrovka. Stávající dílčí stoky budou využity jako součást dešťového odvodnění.

Do doby realizace uceleného systému likvidace odpadních vod doporučujeme čistit vody stávajícím způsobem, ideálně akumulovat v jímkách s atestem nepropustnosti, které budou pravidelně vyváženy. U novostaveb doporučujeme osazení tříkomorových septiků s filtry nebo domovních čistíren s přepadem do stávající jednotné kanalizace.

D.7 Mapa



E. EKONOMICKÁ ČÁST

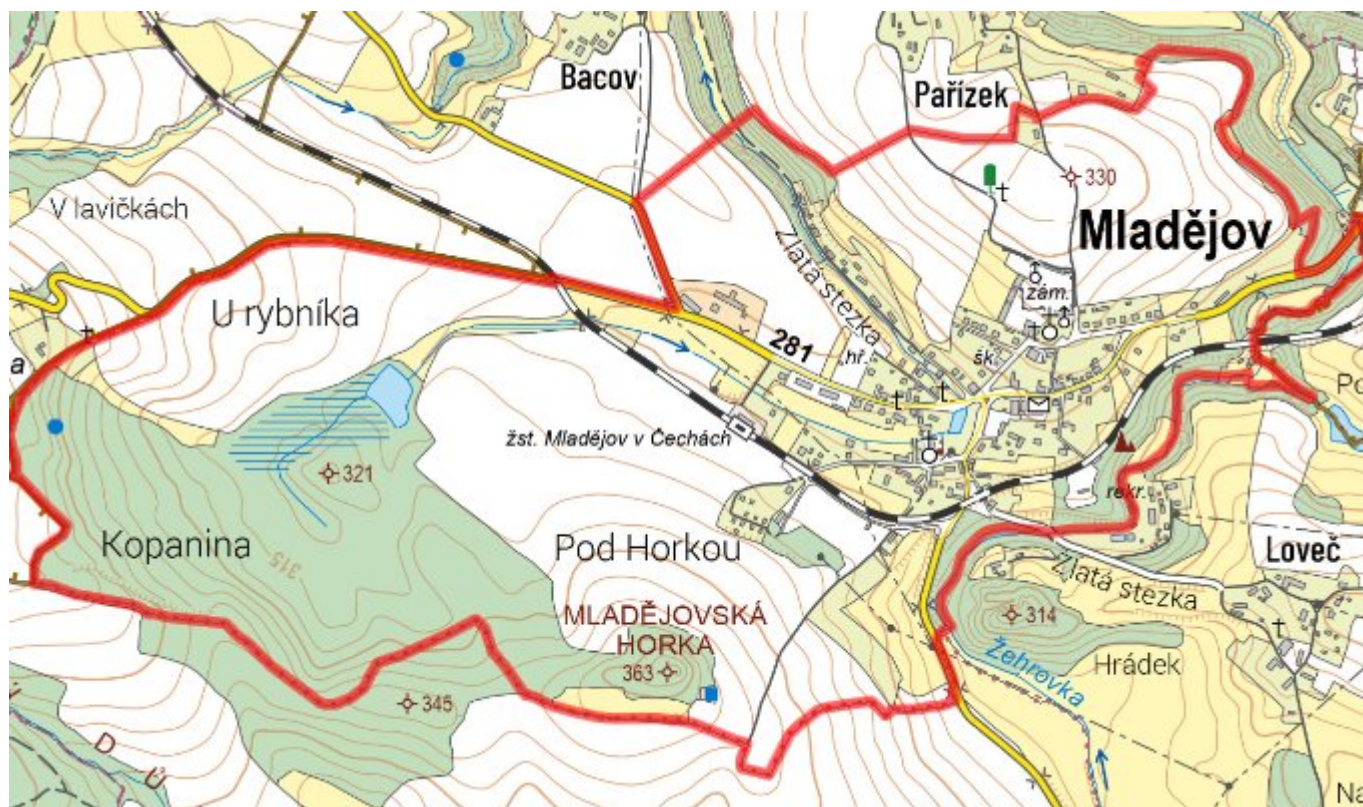
E.1 Předpokládané investiční náklady v letech 2015–2030 [tis. Kč]

Název části obce	Typ investice		
	Vodovody	Kanalizace	Celkem
Mladějov	0,0	0,0	0,0

E.2 Investiční náklady v letech 2001–2014 [tis. Kč]

Název části obce	Typ investice		
	Vodovody	Kanalizace	Celkem
Mladějov	-	-	-

E.3 Mapa



F. AKTUALIZACE

Datum projednání	Číslo projednání	Typ projednání	Popis
22. 3. 2021	ZK/4/172/2021	usnesení zastupitelstva	