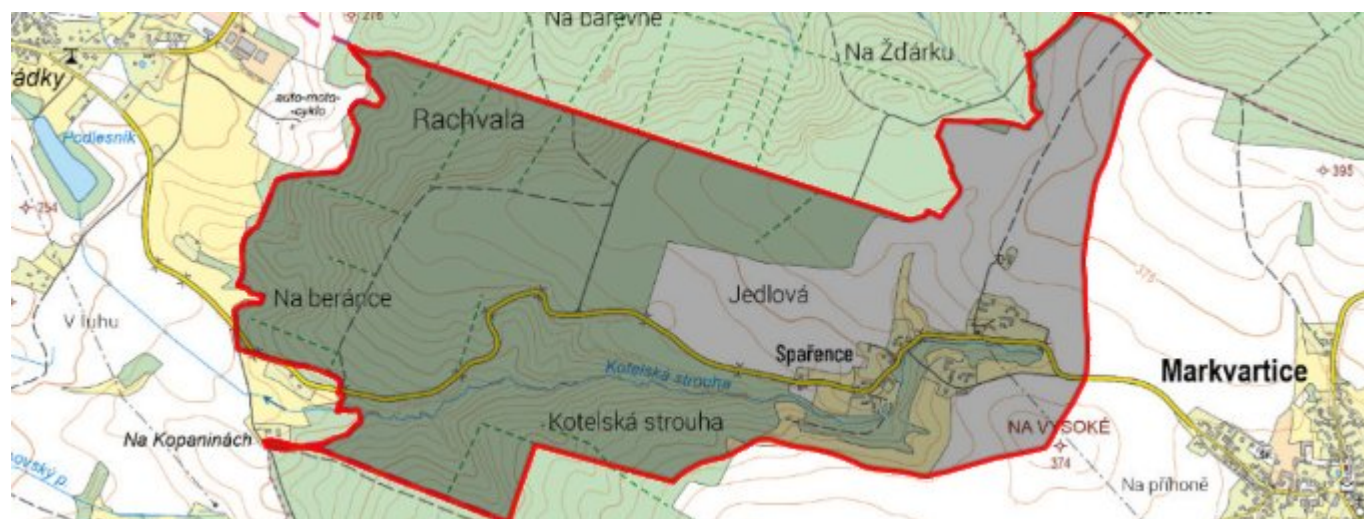


Spařence - CZ052.3604.5207.091863 - stav 22. 3. 2021

A. OBEC

Markvartice

Číslo obce PRVKUK	91863
Kód obce PRVKUK	CZ052.3604.5207.091863
Kód obce	573167
Číslo ORP (ČSÚ) Název ORP	1015 (5207) Jičín
Číslo POU Název POU	2216 Sobotka



Členění obce

Úplný kód části obce PRVKUK	Název části obce	Kód části obce PRVKUK	Kód části obce RÚIAN
CZ052.3604.5207.091863.01	Spařence	09186	91863

B. CHARAKTERISTIKA OBCE

B.1 Základní informace o obci

Obec Spařence je místní částí obce Markvartice. Leží 0,5 km západně v nadmořských výškách 343 – 366 m n.m. Obec má 25 trvale bydlících obyvatel. V obci se také nacházejí objekty, které jsou určeny k individuální rekreaci 48 obyvatel. Obcí protéká Kotelská strouha. V návrhovém období se nepředpokládá výrazný nárůst počtu obyvatel obce.

Podklady:

Vyplněný sběrný formulář "Podklady pro aktualizaci PRVKUK"

Karty VUME + VUPE 2016, 2017

B.2 Demografický vývoj (prognóza)

Název části obce	Obyvatelé	Počet obyvatel						
		2002	2005	2010	2015	2020	2025	2030
Spařence	Trvale bydlící	-	-	-	23	25	25	25
	Přechodně bydlící	-	-	-	48	45	45	45
	Celkem	-	-	-	71	70	70	70

B.3 Vývoj počtu obyvatel v obci (ČSÚ)

Obec	2010	2011	2012	2013	2014	2015	2016	2017	2018	2019	2020	2021	2022	2023	2024	2025
Markvartice	460	456	455	455	457	464	470	465	479	488	488	491	503	510	-	-

C. VODOVODY

C.1 Počet obyvatel připojených na vodovod

Název části obce	Počet připojených na vodovod						
	2002	2005	2010	2015	2020	2025	2030
Spařence	-	-	-	23	25	25	25

C.2 Bilanční údaje

Položka	Jednotka	2002	2005	2010	2015	2020	2025	2030
Průměrná potřeba vody	m ³ /den	-	-	-	4	4	4	4
Maximální potřeba vody	m ³ /den	-	-	-	7	7	7	7
Voda specifická z VVR	l/os x den	-	-	-	4,00	4,00	4,00	4,00
Voda specifická z VFC	l/os x den	-	-	-	3,90	3,90	3,90	3,90
Voda specifická z VFD	l/os x den	-	-	-	3,90	3,90	3,90	3,90
Voda specifická z VFO	l/os x den	-	-	-	0,00	0,00	0,00	0,00
Voda specifická z VNF	l/os x den	-	-	-	0,10	0,10	0,10	0,10

C.4 Vodovody – popis stávajícího stavu

V obci je vybudován veřejný vodovod, který je napojený na vodovod Markvartice. Na vodovod je napojena

většina obyvatel obce a hydranty vysazené na síti plní též funkci požárního zabezpečení. Nepřipojení obyvatelé jsou zásobováni vodou z domovních studní.

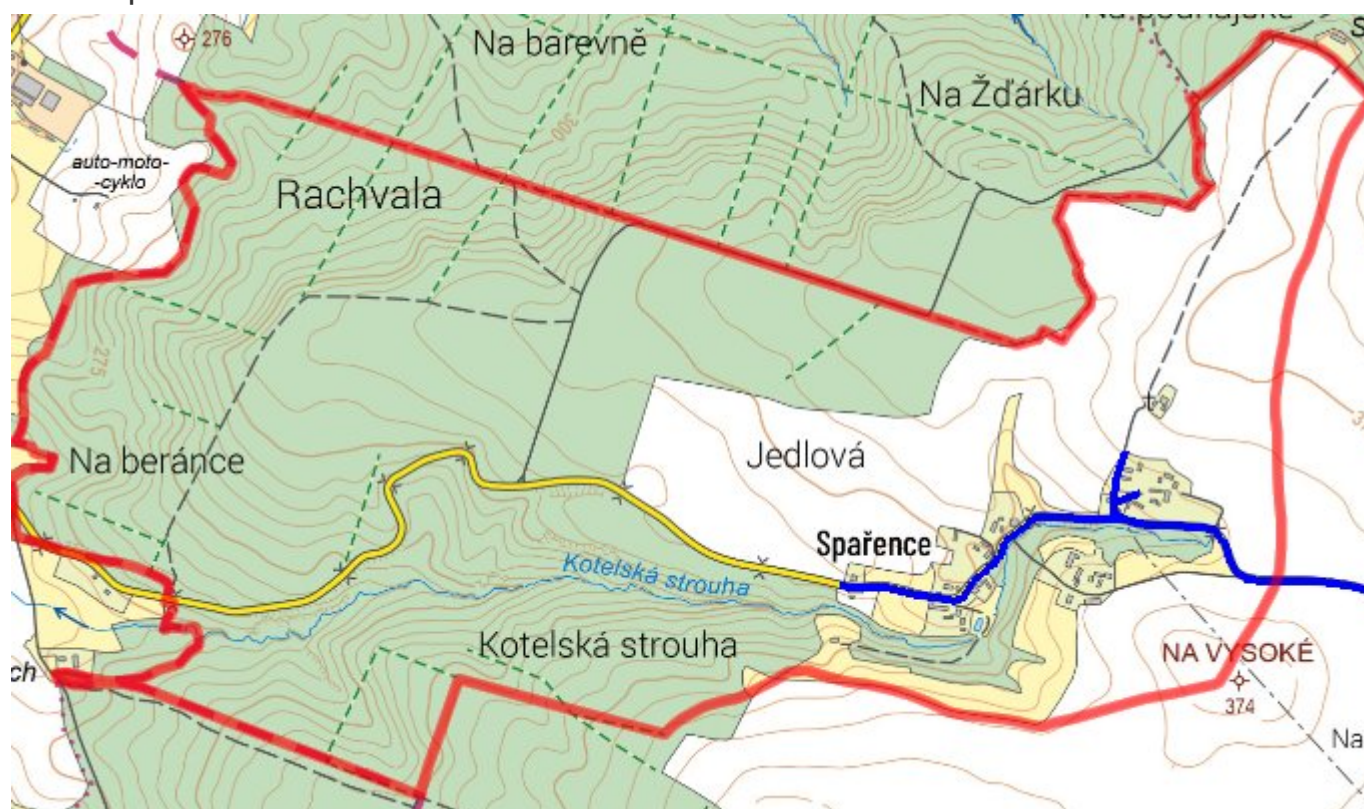
C.5 Vodovody – popis návrhového stavu

V návrhovém období budou na vodovod dle potřeby napojovány nové objekty a prováděna pouze běžná údržba.

C.6 Nouzové zásobování vodou za krizové situace

Při problémech se zásobami vody ve studních, budou obyvatelé zásobeni pomocí cisteren nebo vody balené. V případě špatné kvality vody ve studních bude voda z nich použita jen jako užitková a zásobování doplněno vodou balenou.

C.7 Mapa



D. KANALIZACE A ČOV

D.1 Počet obyvatel připojených na kanalizaci

Název části obce	Počet připojených na kanalizaci						
	2002	2005	2010	2015	2020	2025	2030
Spárence	-	-	-	0	0	0	0

D.2 Počet obyvatel připojených na ČOV

Název části obce	Počet připojených na ČOV						
	2002	2005	2010	2015	2020	2025	2030

Spařence	-	-	-	0	0	0	0
-----------------	---	---	---	---	---	---	---

D.3 Bilanční údaje

Položka	Jednotka	2002	2005	2010	2015	2020	2025	2030
Produkce komunálních OV	m ³ /den	-	-	-	0,00	0,00	0,00	0,00
Produkce komunálního znečištění	kg/den	-	-	-	0,00	0,00	0,00	0,00
Produkce průmyslových OV	m ³ /den	-	-	-	0,00	0,00	0,00	0,00
Produkce znečištění průmyslových OV	kg/den	-	-	-	0,00	0,00	0,00	0,00

D.5 Kanalizace – popis stávajícího stavu

V současné době není v obci vybudován systém splaškové kanalizace zakončené čistírnou odpadních vod. Odpadní vody jsou likvidovány individuálně pomocí žump a septiků.

D.6 Kanalizace – popis návrhového stavu

Vzhledem k velikosti obce bude v celém návrhovém období ponechán stávající systém individuální likvidace odpadních vod. Doporučujeme akumulovat odpadní vody v jímkách s atestem nepropustnosti, které budou pravidelně vyváženy. U novostaveb budou budovány tříkomorové septiky s filtry nebo domovní čistírny odpadních vod.

D.7 Mapa



E. EKONOMICKÁ ČÁST

E.1 Předpokládané investiční náklady v letech 2015-2030 [tis. Kč]

Název části obce	Typ investice		
	Vodovody	Kanalizace	Celkem
Spáreňce	0,0	0,0	0,0

E.2 Investiční náklady v letech 2001-2014 [tis. Kč]

Název části obce	Typ investice		
	Vodovody	Kanalizace	Celkem
Spáreňce	-	-	-

E.3 Mapa



F. AKTUALIZACE

Datum projednání	Číslo projednání	Typ projednání	Popis
22. 3. 2021	ZK/4/172/2021	usnesení zastupitelstva	