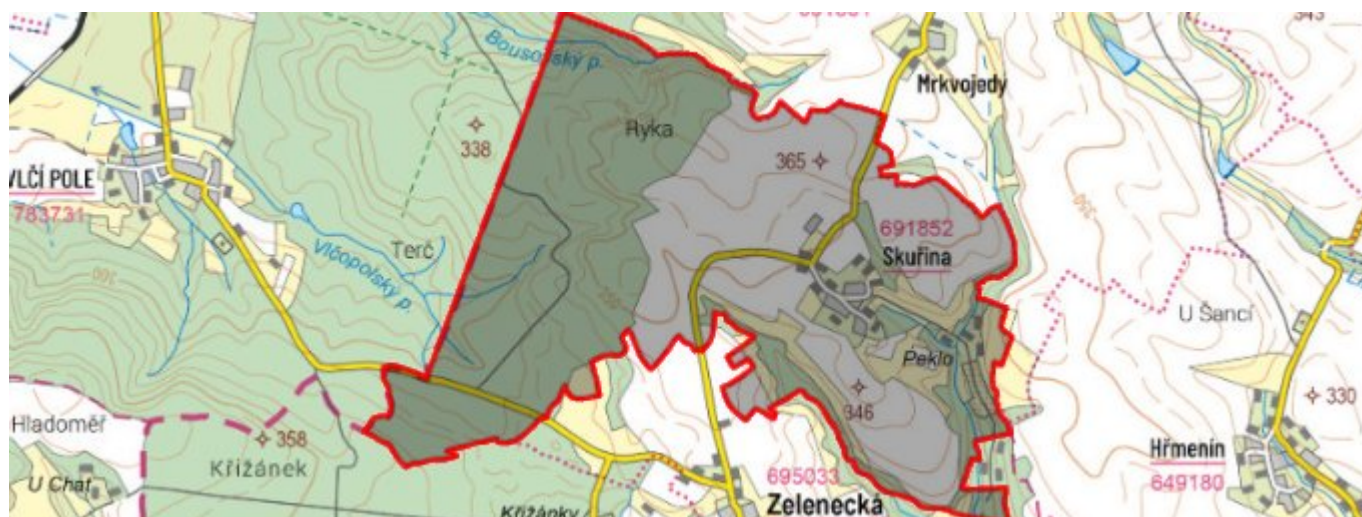


# Skuřina - CZ052.3604.5207.091855 - stav 22. 3. 2021

## A. OBEC

### Markvartice

<b>Číslo obce PRVKUK</b>	91855
<b>Kód obce PRVKUK</b>	CZ052.3604.5207.091855
<b>Kód obce</b>	573167
<b>Číslo ORP (ČSÚ)</b> <b>Název ORP</b>	1015 (5207) Jičín
<b>Číslo POU</b> <b>Název POU</b>	2216 Sobotka



### Členění obce

<b>Úplný kód části obce PRVKUK</b>	<b>Název části obce</b>	<b>Kód části obce PRVKUK</b>	<b>Kód části obce RÚIAN</b>
CZ052.3604.5207.091855.01	Skuřina	09185	91855

## B. CHARAKTERISTIKA OBCE

### B.1 Základní informace o obci

Obec Skuřina je místní částí obce Markvartice. Leží 2 km jihozápadně v nadmořských výškách 330 – 349 m n.m. Obec má 45 trvale bydlících obyvatel. V obci se také nacházejí objekty, které jsou určené k individuální rekreaci 110 obyvatel. Ve východní části obce pramení bezejmenný vodní tok. V návrhovém období se nepředpokládá nárůst počtu obyvatel obce.

Podklady:

Vyplněný sběrný formulář "Podklady pro aktualizaci PRVKUK"

Karty VUME + VUPE 2016, 2017

## B.2 Demografický vývoj (prognóza)

Název části obce	Obyvatelé	Počet obyvatel						
		2002	2005	2010	2015	2020	2025	2030
Skuřina	Trvale bydlící	-	-	-	45	45	45	45
	Přechodně bydlící	-	-	-	110	110	110	110
	Celkem	-	-	-	155	155	155	155

## B.3 Vývoj počtu obyvatel v obci (ČSÚ)

Obec	2010	2011	2012	2013	2014	2015	2016	2017	2018	2019	2020	2021	2022	2023	2024	2025
Markvartice	460	456	455	455	457	464	470	465	479	488	488	491	503	510	-	-

## C. VODOVODY

## C.1 Počet obyvatel připojených na vodovod

Název části obce	Počet připojených na vodovod						
	2002	2005	2010	2015	2020	2025	2030
Skuřina	-	-	-	0	40	40	40

## C.2 Bilanční údaje

Položka	Jednotka	2002	2005	2010	2015	2020	2025	2030
Průměrná potřeba vody	m <sup>3</sup> /den	-	-	-	0	3	5	8
Maximální potřeba vody	m <sup>3</sup> /den	-	-	-	0	4	8	12
Voda specifická z VVR	l/os x den	-	-	-	0,00	2,33	4,67	7,00
Voda specifická z VFC	l/os x den	-	-	-	0,00	2,63	5,27	7,90
Voda specifická z VFD	l/os x den	-	-	-	0,00	2,63	5,27	7,90
Voda specifická z VFO	l/os x den	-	-	-	0,00	0,00	0,00	0,00
Voda specifická z VNF	l/os x den	-	-	-	0,00	0,03	0,07	0,10

## C.4 Vodovody – popis stávajícího stavu

V obci Skuřina není v současné době vybudován veřejný vodovod. Obyvatelé jsou zásobeni individuálně z

domovních studní. Se zásobami vody ve studních jsou již nyní výrazné problémy, především v letních měsících trpí většina studní nedostatkem vody.

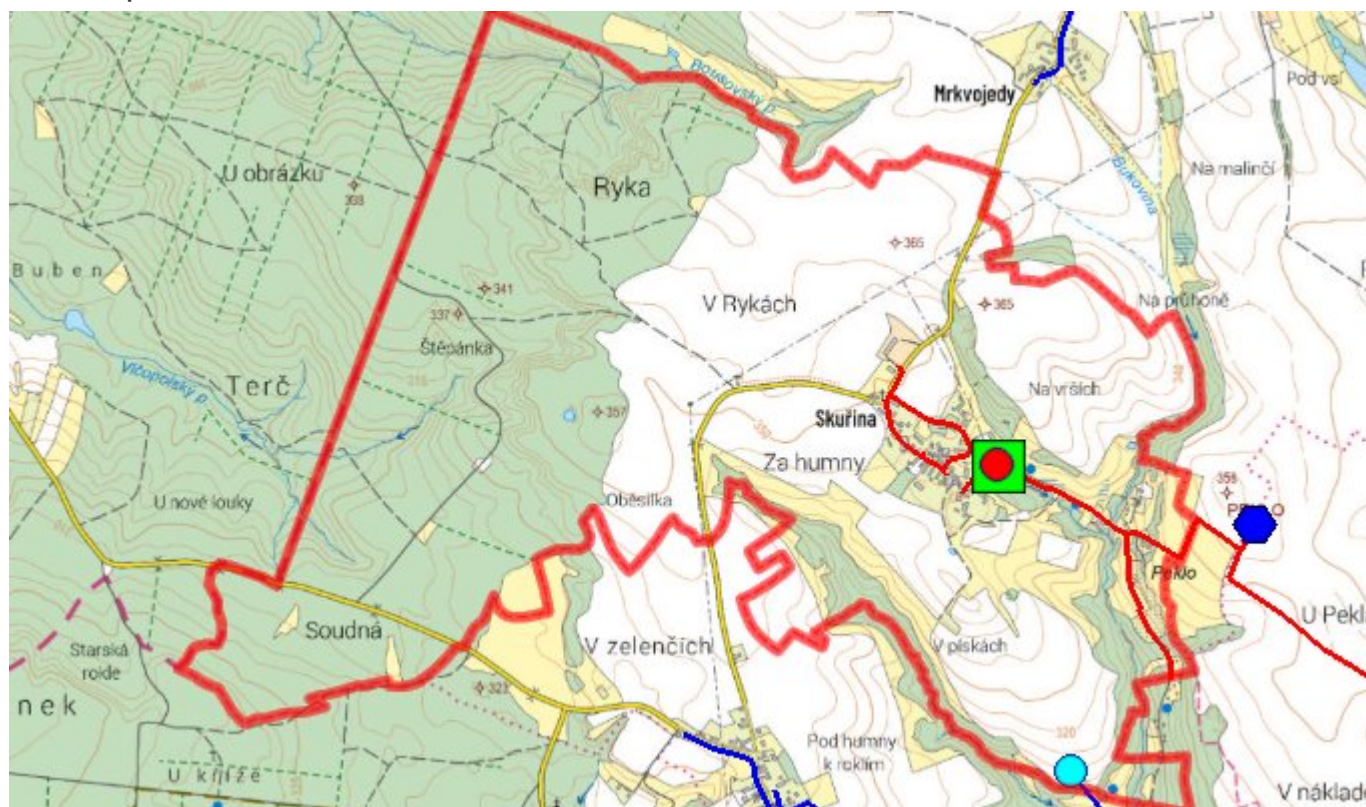
## C.5 Vodovody – popis návrhového stavu

V návrhovém období se počítá s vybudováním samostatného vodovodu pro obec Skuřina a Hřmenín, který bude zásobován z vrtu v obci Skuřina, kde bude také umístěna nová ÚV. Vodovod v obci bude zokruhován. Tlak bude do vodovodu dodáván výše položeným zemním vodojemem 2x15 m<sup>3</sup>, který bude umístěn na kopci mezi oběma obcemi a kam bude voda z vrtu přečerpávána.

## C.6 Nouzové zásobování vodou za krizové situace

Při problémech se zásobami vody ve studních budou obyvatelé zásobeni pomocí vody balené. V případně špatné kvality vody ve studních bude voda z nich použita pouze jako užitková.

## C.7 Mapa



## D. KANALIZACE A ČOV

### D.1 Počet obyvatel připojených na kanalizaci

Název části obce	Počet připojených na kanalizaci						
	2002	2005	2010	2015	2020	2025	2030
<b>Skuřina</b>	-	-	-	36	36	36	36

### D.2 Počet obyvatel připojených na ČOV

Název části obce	Počet připojených na ČOV						
	2002	2005	2010	2015	2020	2025	2030
<b>Skuřina</b>	-	-	-	0	0	0	0

### D.3 Bilanční údaje

Položka	Jednotka	2002	2005	2010	2015	2020	2025	2030
Produkce komunálních OV	m <sup>3</sup> /den	-	-	-	5,10	5,10	5,10	5,10
Produkce komunálního znečištění	kg/den	-	-	-	2,10	2,10	2,10	2,10
Produkce průmyslových OV	m <sup>3</sup> /den	-	-	-	0,00	0,00	0,00	0,00
Produkce znečištění průmyslových OV	kg/den	-	-	-	0,00	0,00	0,00	0,00

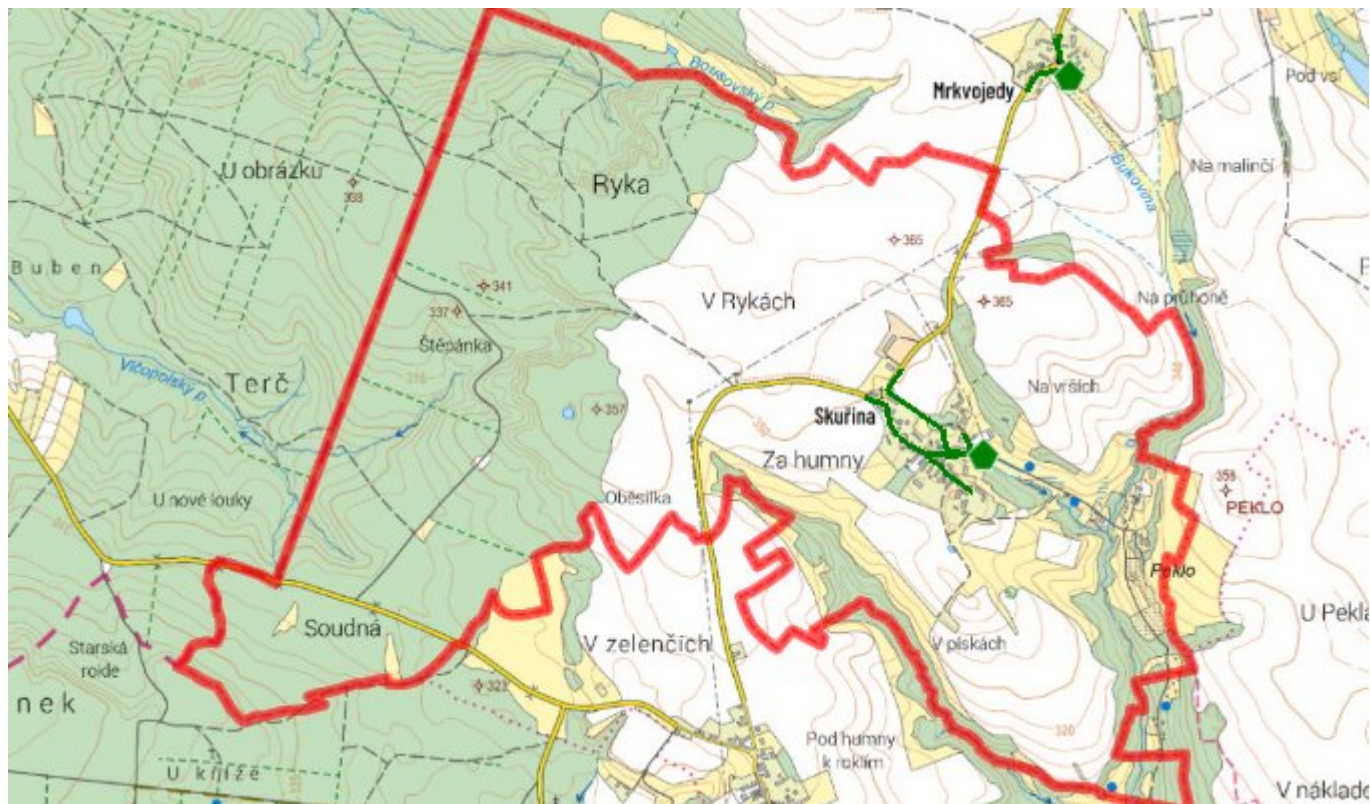
### D.5 Kanalizace – popis stávajícího stavu

V obci je vybudována jednotná gravitační kanalizace, která je vyhotovena z betonových trub a PVC potrubí různých dimenzí. Kanalizace svádí vody dešťové a předčištěné vody odpadní do otevřeného koryta drobného vodního toku ve východní části obce. Odpadní vody jsou likvidovány individuálně pomocí žump, septiků a domovních ČOV.

### D.6 Kanalizace – popis návrhového stavu

Vzhledem k velikosti obce bude v celém návrhovém období ponechán stávající systém individuální likvidace odpadních vod, které doporučujeme akumulovat v jímkách s atestem nepropustnosti, které budou pravidelně vyváženy. U novostaveb budou budovány tříkomorové septiky s filtry nebo domovní čistírny odpadních vod s přepadem do stávající jednotné kanalizace.

### D.7 Mapa



## E. EKONOMICKÁ ČÁST

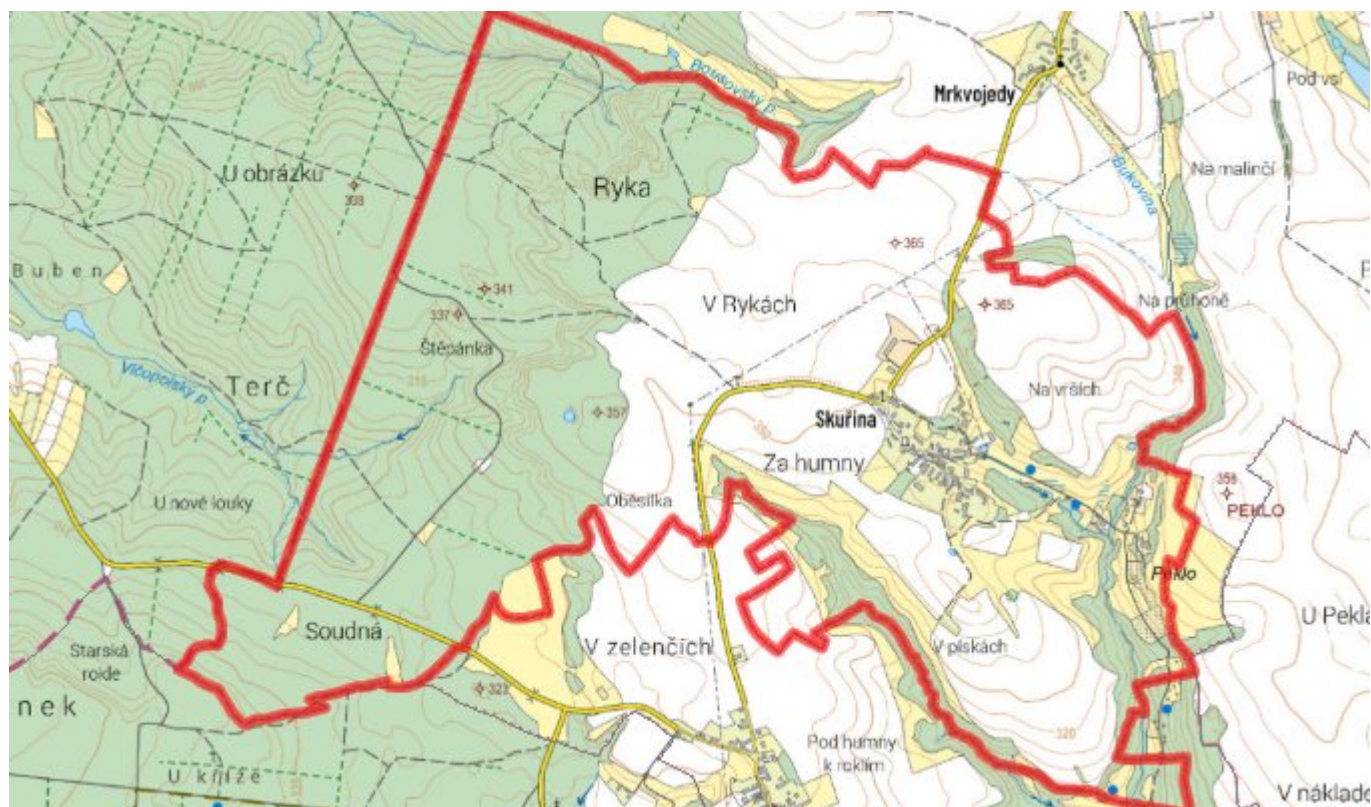
### E.1 Předpokládané investiční náklady v letech 2015–2030 [tis. Kč]

Název části obce	Typ investice		
	Vodovody	Kanalizace	Celkem
<b>Skuřina</b>	0,0	0,0	0,0

### E.2 Investiční náklady v letech 2001–2014 [tis. Kč]

Název části obce	Typ investice		
	Vodovody	Kanalizace	Celkem
<b>Skuřina</b>	-	-	-

### E.3 Mapa



## F. AKTUALIZACE

Datum projednání	Číslo projednání	Typ projednání	Popis
22. 3. 2021	ZK/4/172/2021	usnesení zastupitelstva	