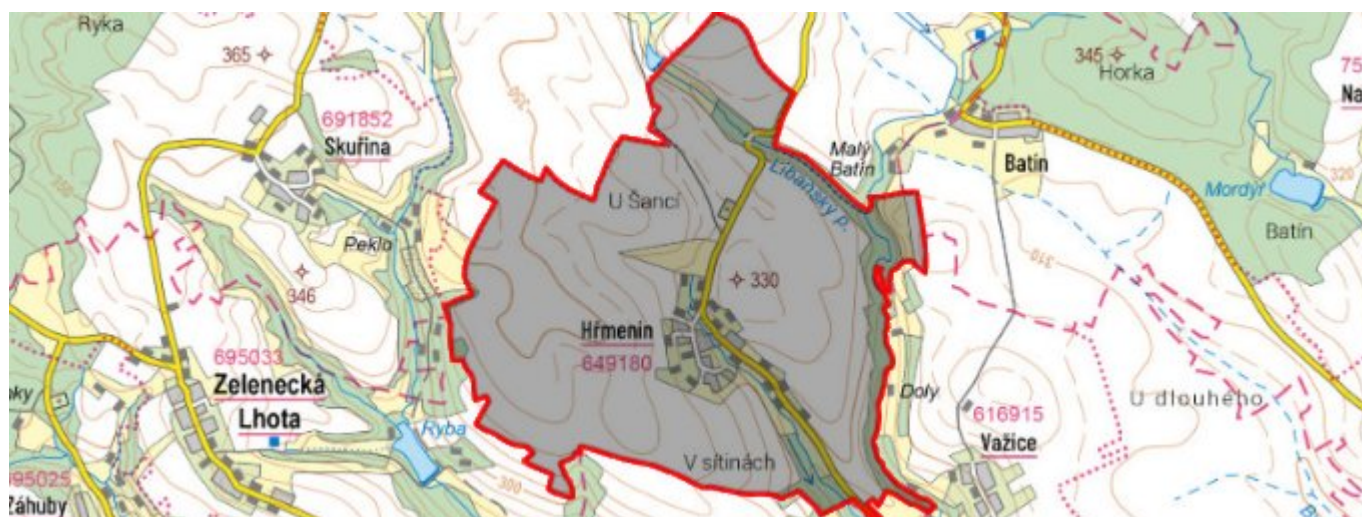


Hřmenín - CZ052.3604.5207.049182 - stav 22. 3. 2021

A. OBEC

Markvartice

Číslo obce PRVKUK	49182
Kód obce PRVKUK	CZ052.3604.5207.049182
Kód obce	573167
Číslo ORP (ČSÚ) Název ORP	1015 (5207) Jičín
Číslo POU Název POU	2216 Sobotka



Členění obce

Úplný kód části obce PRVKUK	Název části obce	Kód části obce PRVKUK	Kód části obce RÚIAN
CZ052.3604.5207.049182.01	Hřmenín	04918	49182

B. CHARAKTERISTIKA OBCE

B.1 Základní informace o obci

Obec Hřmenín je místní část obce Markvartice. Leží 2,5 km jihovýchodně v nadmořských výškách 298 – 330 m n.m. Obec má 57 trvale bydlících obyvatel. V obci se také nacházejí objekty, které jsou určené k individuální rekreaci 60 obyvatel. Celou obcí protéká říčka Javorka. V návrhovém období se nepředpokládá nárůst počtu obyvatel obce.

Podklady:

Vyplněný sběrný formulář "Podklady pro aktualizaci PRVKUK"

Karty VUME + VUPE 2016, 2017

B.2 Demografický vývoj (prognóza)

Název části obce	Obyvatelé	Počet obyvatel						
		2002	2005	2010	2015	2020	2025	2030
Hřmenín	Trvale bydlící	-	-	-	57	57	57	57
	Přechodně bydlící	-	-	-	60	60	60	60
	Celkem	-	-	-	117	117	117	117

B.3 Vývoj počtu obyvatel v obci (ČSÚ)

Obec	2010	2011	2012	2013	2014	2015	2016	2017	2018	2019	2020	2021	2022	2023	2024	2025
Markvartice	460	456	455	455	457	464	470	465	479	488	488	491	503	510	-	-

C. VODOVODY

C.1 Počet obyvatel připojených na vodovod

Název části obce	Počet připojených na vodovod						
	2002	2005	2010	2015	2020	2025	2030
Hřmenín	-	-	-	0	0	0	80

C.2 Bilanční údaje

Položka	Jednotka	2002	2005	2010	2015	2020	2025	2030
Průměrná potřeba vody	m ³ /den	-	-	-	0	3	5	8
Maximální potřeba vody	m ³ /den	-	-	-	0	4	8	12
Voda specifická z VVR	l/os x den	-	-	-	0,00	2,67	5,33	8,00
Voda specifická z VFC	l/os x den	-	-	-	0,00	2,63	5,27	7,90
Voda specifická z VFD	l/os x den	-	-	-	0,00	2,63	5,27	7,90
Voda specifická z VFO	l/os x den	-	-	-	0,00	0,00	0,00	0,00
Voda specifická z VNF	l/os x den	-	-	-	0,00	0,03	0,07	0,10

C.4 Vodovody – popis stávajícího stavu

V obci Hřmenín není v současné době vybudován veřejný vodovod. Obyvatelé jsou zásobeni individuálně z

domovních studní. Se zásobami vody ve studních jsou již nyní výrazné problémy, především v letních měsících trpí většina studní nedostatkem vody.

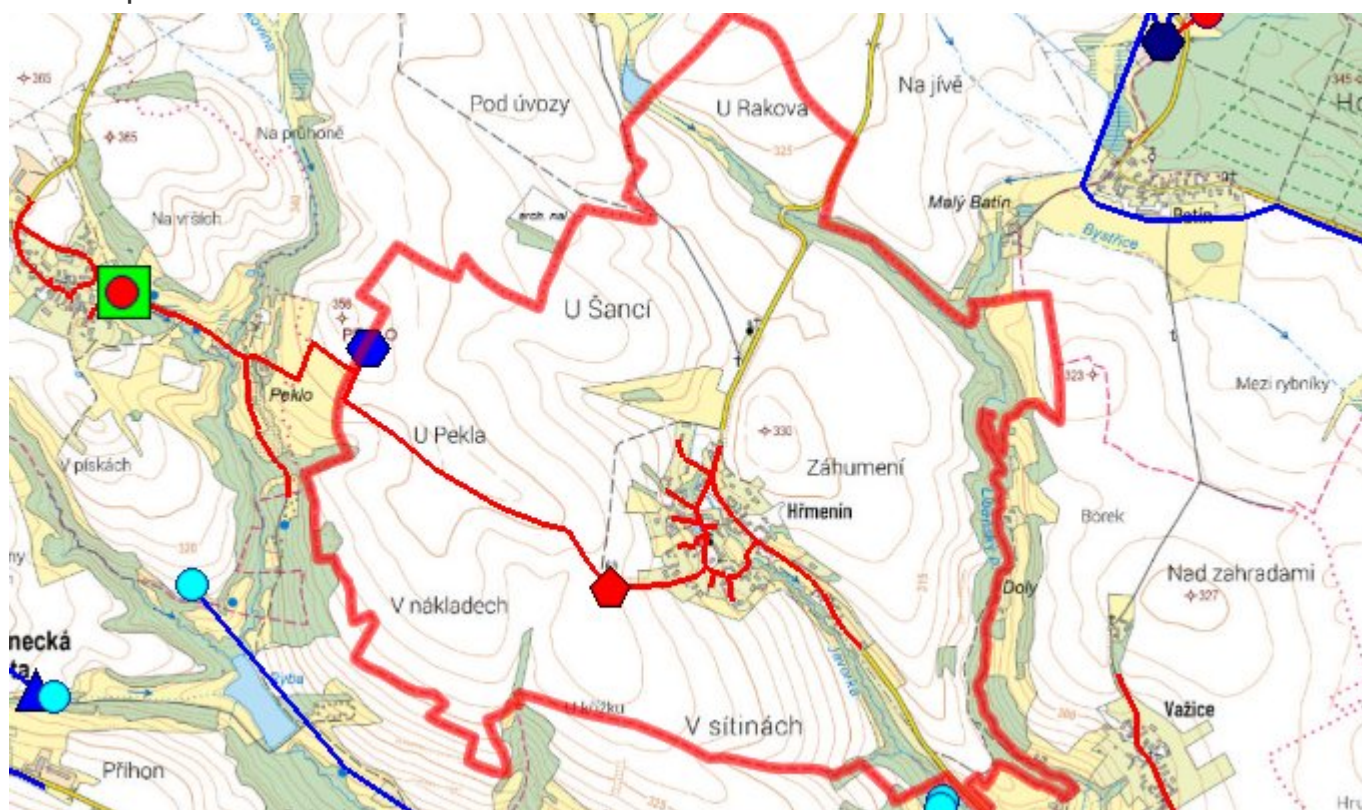
C.5 Vodovody – popis návrhového stavu

V návrhovém období se počítá s vybudováním samostatného vodovodu pro obce Skuřina a Hřmenín, který bude zásobován z vrtu v obci Skuřina, kde bude také umístěna nová ÚV. Vodovod v obci Hřmenín bude zokruhován. Tlak bude do vodovodu dodáván výše položeným zemním vodojemem 2x15 m, který bude umístěn na kopci mezi oběma obcemi a kam bude voda z vrtu přečerpávána.

C.6 Nouzové zásobování vodou za krizové situace

Při problémech se zásobami vody ve studních budou obyvatelé zásobeni pomocí cisteren nebo vody balené. V případně špatné kvality vody ve studních bude voda z nich použita pouze jako užitková a zásobování doplněno vodou balenou.

C.7 Mapa



D. KANALIZACE A ČOV

D.1 Počet obyvatel připojených na kanalizaci

Název části obce	Počet připojených na kanalizaci						
	2002	2005	2010	2015	2020	2025	2030
Hřmenín	-	-	-	19	19	19	19

D.2 Počet obyvatel připojených na ČOV

Název části obce	Počet připojených na ČOV						
	2002	2005	2010	2015	2020	2025	2030
Hřmenín	-	-	-	0	0	0	0

D.3 Bilanční údaje

Položka	Jednotka	2002	2005	2010	2015	2020	2025	2030
Produkce komunálních OV	m ³ /den	-	-	-	2,70	2,70	2,70	2,70
Produkce komunálního znečištění	kg/den	-	-	-	1,08	1,08	1,08	1,08
Produkce průmyslových OV	m ³ /den	-	-	-	0,00	0,00	0,00	0,00
Produkce znečištění průmyslových OV	kg/den	-	-	-	0,00	0,00	0,00	0,00

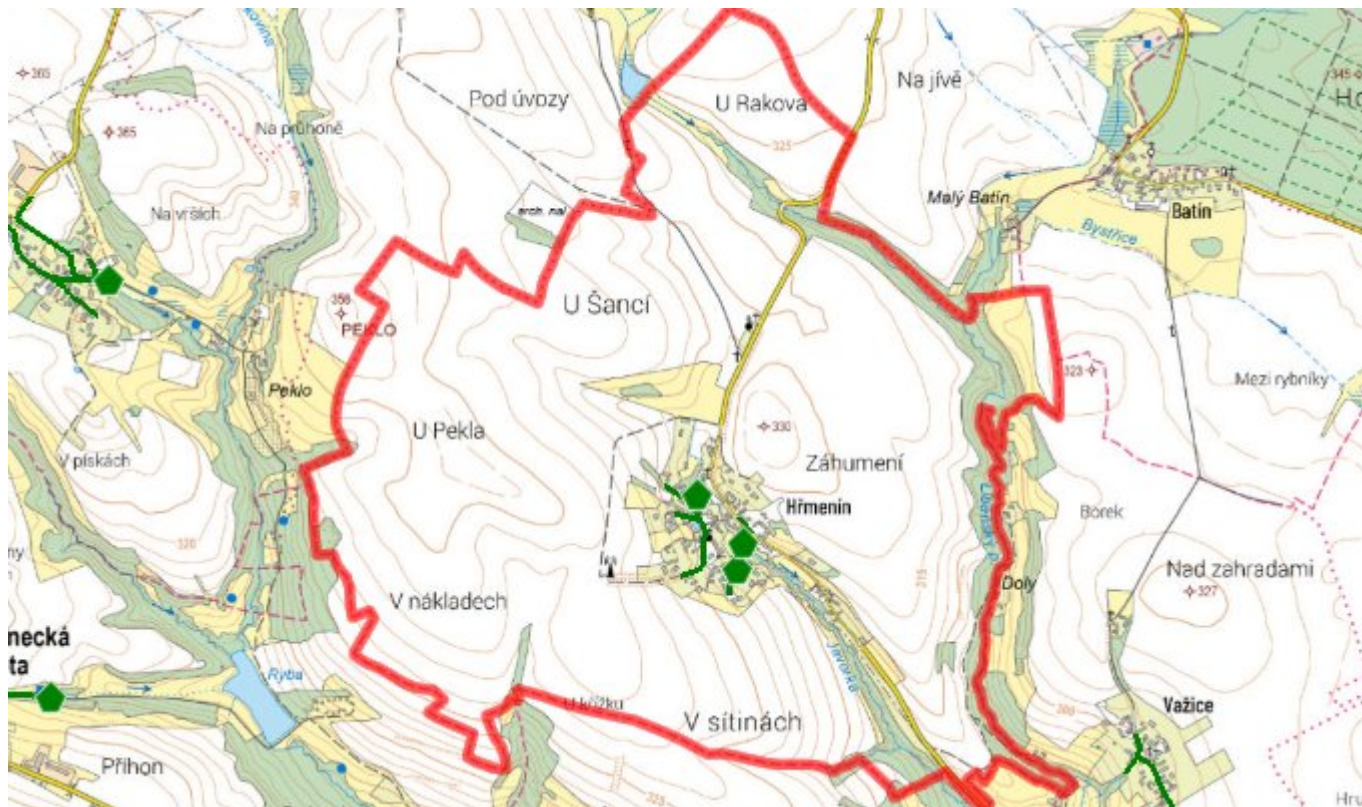
D.5 Kanalizace – popis stávajícího stavu

V obci jsou vybudovány samostatné větve jednotné gravitační kanalizace, které jsou vyhotoveny z betonových a PVC korugovaných trub různých dimenzí. Kanalizace svádí dešťové a předčištěné odpadní vody do malého vodního toku Javorka, který protéká obcí Hřmenín. Odpadní vody jsou likvidovány individuálně pomocí žump, septiků a domovních ČOV.

D.6 Kanalizace – popis návrhového stavu

Vzhledem k velikosti obce bude v celém návrhovém období ponechán stávající systém individuální likvidace odpadních vod, které doporučujeme akumulovat v jímkách s atestem nepropustnosti, které budou pravidelně vyváženy. U novostaveb budou budovány tříkomorové septiky s filtry nebo domovní čistírny odpadních vod s přepadem do stávající jednotné kanalizace.

D.7 Mapa



E. EKONOMICKÁ ČÁST

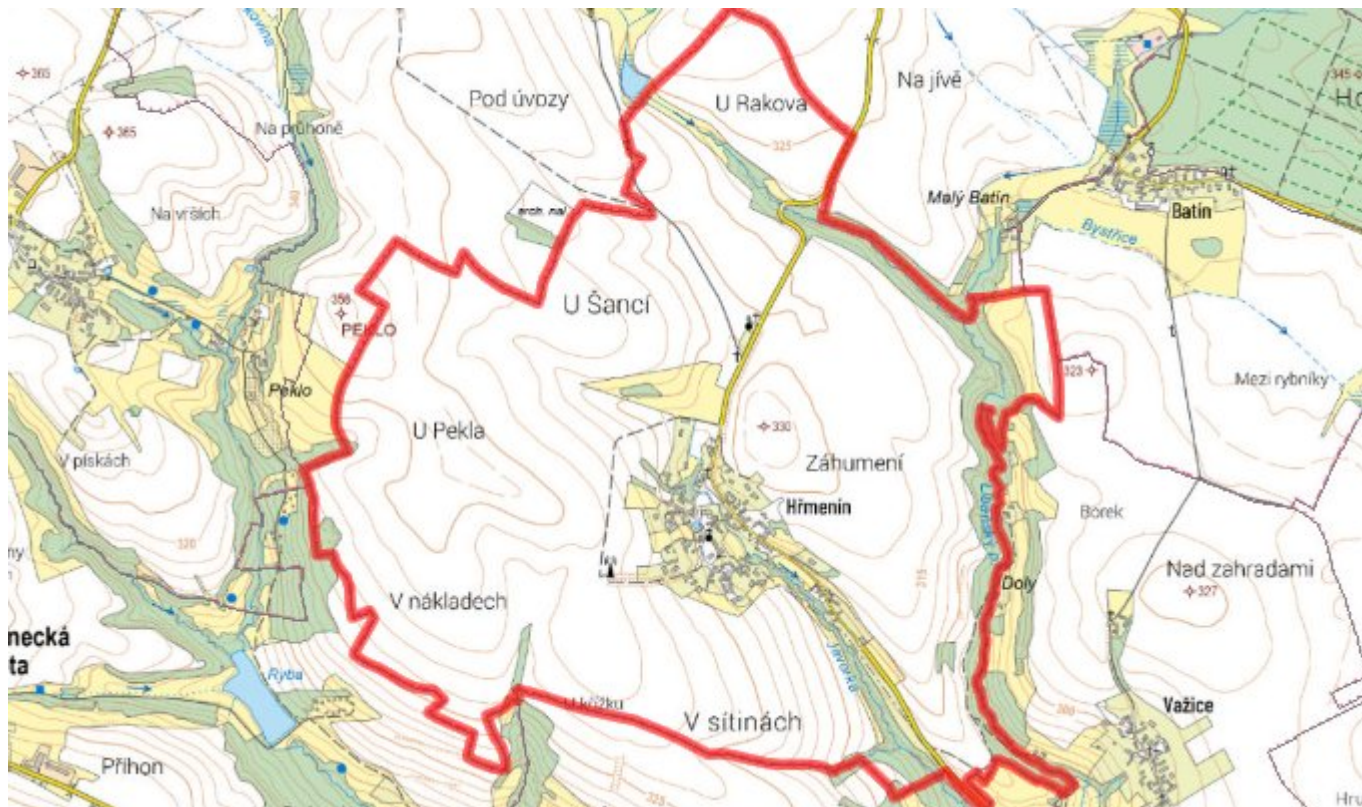
E.1 Předpokládané investiční náklady v letech 2015–2030 [tis. Kč]

Název části obce	Typ investice		
	Vodovody	Kanalizace	Celkem
Hřmenín	0,0	0,0	0,0

E.2 Investiční náklady v letech 2001–2014 [tis. Kč]

Název části obce	Typ investice		
	Vodovody	Kanalizace	Celkem
Hřmenín	-	-	-

E.3 Mapa



F. AKTUALIZACE

Datum projednání	Číslo projednání	Typ projednání	Popis
22. 3. 2021	ZK/4/172/2021	usnesení zastupitelstva	