

Lukavec u Hořic - CZ052.3604.5204.088838 - stav 22. 3. 2021

A. OBEC

Lukavec u Hořic

Číslo obce PRVKUK	88838
Kód obce PRVKUK	CZ052.3604.5204.088838
Kód obce	573141
Číslo ORP (ČSÚ) Název ORP	1007 (5204) Hořice
Číslo POU Název POU	2160 Hořice



Členění obce

Úplný kód části obce PRVKUK	Název části obce	Kód části obce PRVKUK	Kód části obce RÚIAN
CZ052.3604.5204.088838.01	Lukavec u Hořic	08883	88838

B. CHARAKTERISTIKA OBCE

B.1 Základní informace o obci

Obec Lukavec u Hořic leží na v jihovýchodní části bývalého okresu Jičín 2,5 km severně od města Hořice v nadmořských výškách 306 – 336 m n.m. Obec má 204 trvale bydlících obyvatel v 71 domech určených k bydlení. V obci se dále nachází 39 objektů určených k individuální rekreaci 80 obyvatel. Střední části obce protéká Lukavecký potok. Obec se nachází v CHOPAV Východočeská křída. V návrhovém období se předpokládá výstavba cca 10 nových rodinných domků.

Podklady:

Vyplněný sběrný formulář "Podklady pro aktualizaci PRVKUK"

Karty VUME + VUPE 2016, 2017

Kanalizace Lukavec u Hořic - kanalizační řád

B.2 Demografický vývoj (prognóza)

Název části obce	Obyvatelé	Počet obyvatel						
		2002	2005	2010	2015	2020	2025	2030
Lukavec u Hořic	Trvale bydlící	-	-	-	202	202	202	202
	Přechodně bydlící	-	-	-	80	80	80	80
	Celkem	-	-	-	282	282	282	282

B.3 Vývoj počtu obyvatel v obci (ČSÚ)

Obec	2010	2011	2012	2013	2014	2015	2016	2017	2018	2019	2020	2021	2022	2023	2024	2025	2026
Lukavec u Hořic	289	277	276	281	280	288	295	298	292	305	303	307	313	314	-	-	-

C. VODOVODY

C.1 Počet obyvatel připojených na vodovod

Název části obce	Počet připojených na vodovod						
	2002	2005	2010	2015	2020	2025	2030
Lukavec u Hořic	-	-	-	120	140	155	170

C.2 Bilanční údaje

Položka	Jednotka	2002	2005	2010	2015	2020	2025	2030
Průměrná potřeba vody	m ³ /den	-	-	-	12	14	15	17
Maximální potřeba vody	m ³ /den	-	-	-	14	16	18	20
Voda specifická z VVR	l/os x den	-	-	-	12,00	13,67	15,33	17,00
Voda specifická z VFC	l/os x den	-	-	-	12,00	13,67	15,33	17,00
Voda specifická z VFD	l/os x den	-	-	-	0,00	0,00	0,00	0,00
Voda specifická z VFO	l/os x den	-	-	-	0,00	0,00	0,00	0,00
Voda specifická z VNF	l/os x den	-	-	-	0,00	0,00	0,00	0,00

C.4 Vodovody – popis stávajícího stavu

S ohledem na negativní kvalitu vody v domovních studních byl v obci vybudován veřejný vodovod z místního vodního zdroje (studny Dobeš vč. změkčování a chlorace). Studna má \varnothing 1500 mm a je vyhloubena na samém okraji zástavby obce, z tohoto zdroje je zásobována i místní část Dobeš. Za čerpací stanicí ve studni je realizován na celou délku obce Lukavec výtlačný (současně zásobní) řad do zemního vodojemu při silnici Lukavec - Hořice v P. v poloze "za městem", na kótě 345,0 m n. m. Pro kompenzaci vydatnosti studny resp. Kvalitě jímané vody byl zřízen nový vrt východně od obce s perspektivou kapacity 0,6 l/s. Z tohoto vrtu byl vybudován samostatný výtlačný řad d63 přímo do vodojemu.

Povolení k nakládání s podzemními vodami bylo vydáno pod značkou MUHCZP/ 3408/2018/ME.

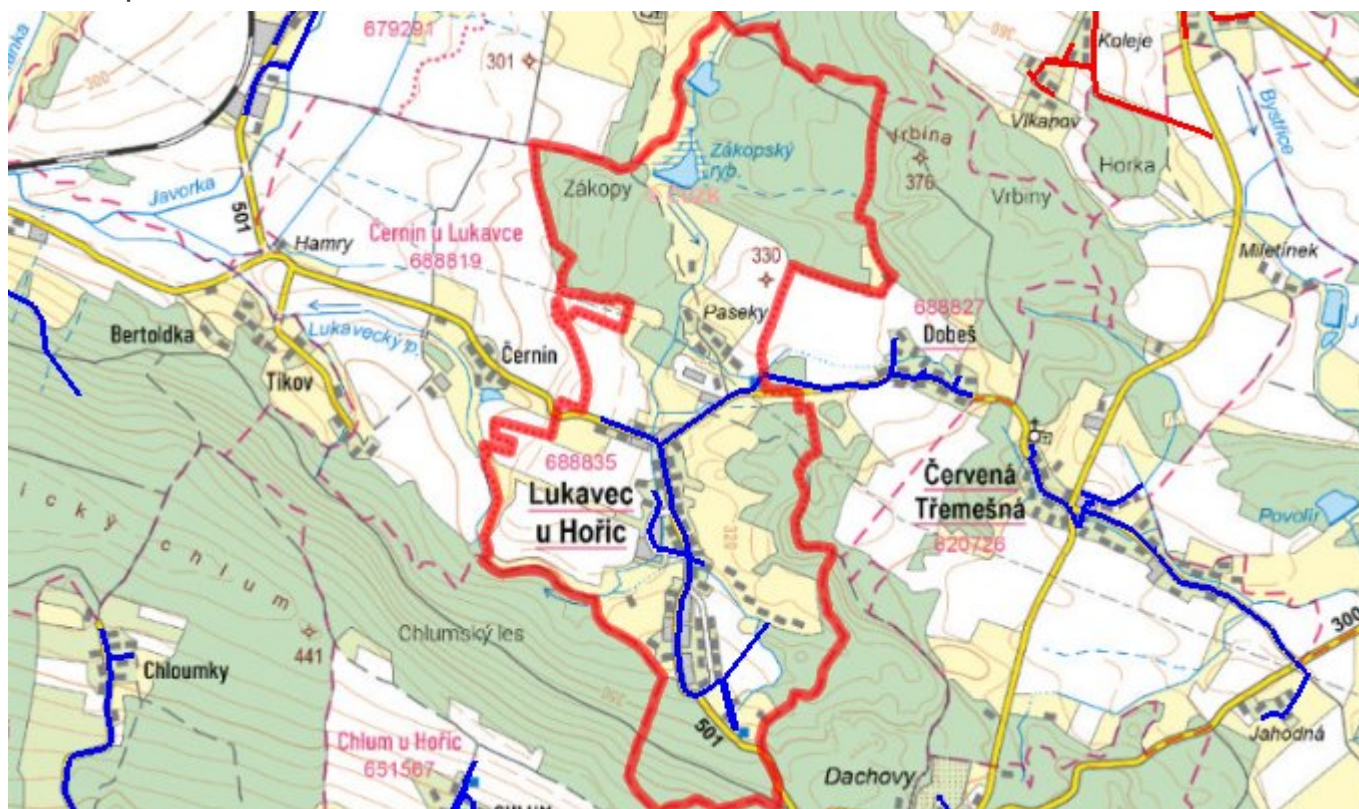
C.5 Vodovody – popis návrhového stavu

Na vodovod budou v návrhovém období napojovány pouze jednotlivé RD, objekty a bude probíhat běžná údržba.

C.6 Nouzové zásobování vodou za krizové situace

Při problémech se zásobami vody ve studnách budou obyvatelé zásobeni pomocí cisteren nebo vody balené. V případně špatné kvality vody ve studnách bude voda z nich použita jako užitková a zásobování doplněno vodou balenou.

C.7 Mapa



D. KANALIZACE A ČOV

D.1 Počet obyvatel připojených na kanalizaci

Název části obce	Počet připojených na kanalizaci						
	2002	2005	2010	2015	2020	2025	2030
Lukavec u Hořic	-	-	-	0	0	0	0

D.2 Počet obyvatel připojených na ČOV

Název části obce	Počet připojených na ČOV						
	2002	2005	2010	2015	2020	2025	2030
Lukavec u Hořic	-	-	-	0	0	0	0

D.3 Bilanční údaje

Položka	Jednotka	2002	2005	2010	2015	2020	2025	2030
Produkce komunálních OV	m ³ /den	-	-	-	0,00	0,00	0,00	0,00
Produkce komunálního znečištění	kg/den	-	-	-	0,00	0,00	0,00	0,00
Produkce průmyslových OV	m ³ /den	-	-	-	0,00	0,00	0,00	0,00
Produkce znečištění průmyslových OV	kg/den	-	-	-	0,00	0,00	0,00	0,00

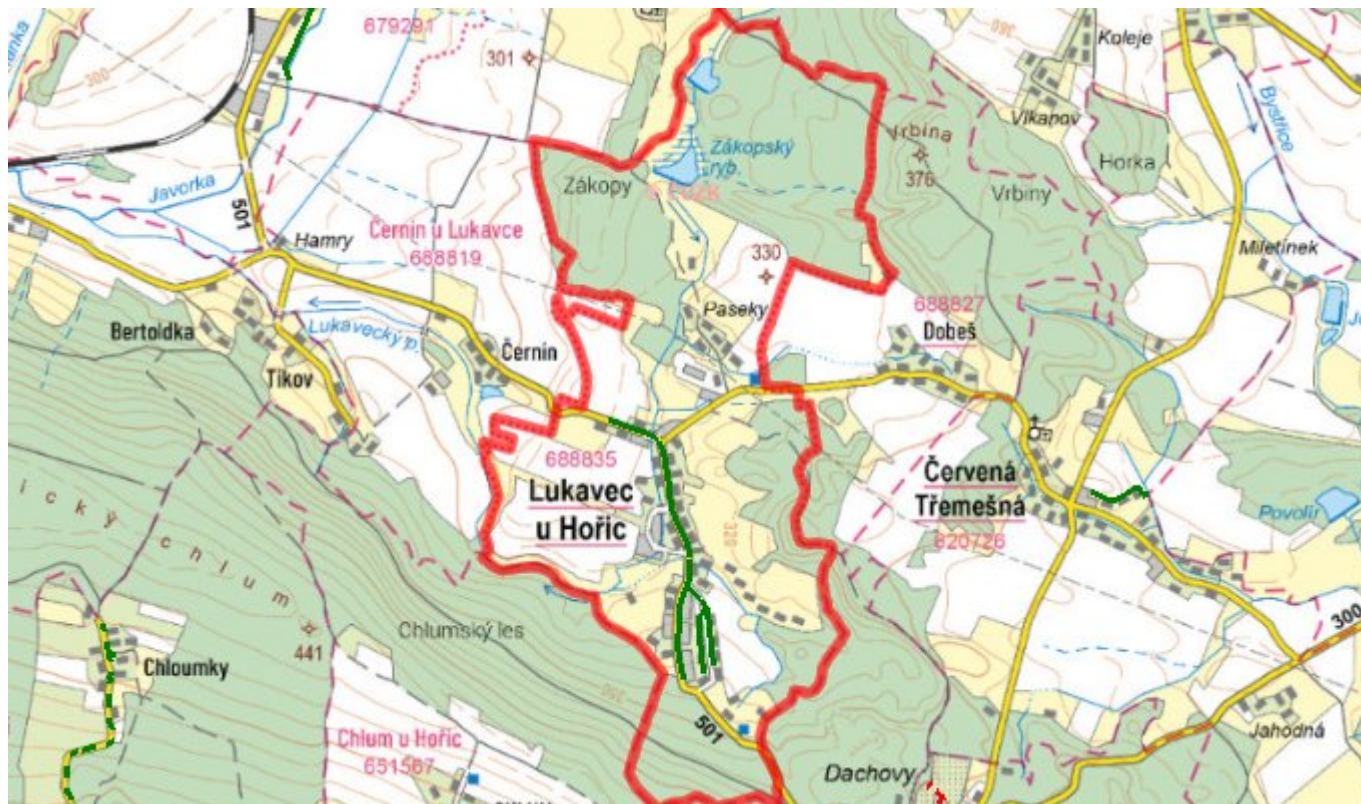
D.5 Kanalizace – popis stávajícího stavu

V současné době je v obci vybudováno pouze několik úseků dešťové kanalizace. Odpadní vody jsou likvidovány individuálně pomocí žump a septiků.

D.6 Kanalizace – popis návrhového stavu

Vzhledem k velikosti obce bude v celém návrhovém období ponechán stávající systém individuální likvidace odpadních vod. Po návrhovém období bude v obci vybudována místní čistírna odpadních vod Lukavec.

D.7 Mapa



E. EKONOMICKÁ ČÁST

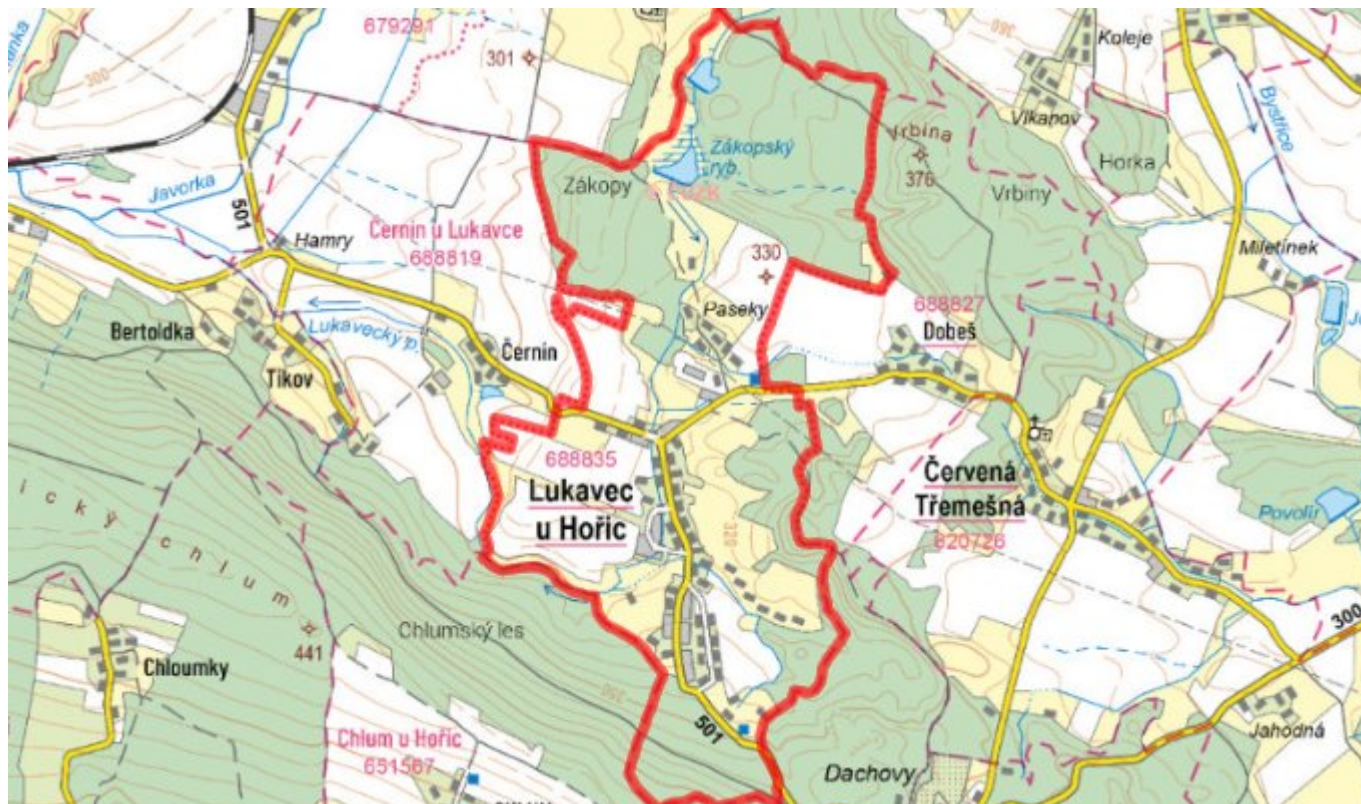
E.1 Předpokládané investiční náklady v letech 2015–2030 [tis. Kč]

Název části obce	Typ investice		
	Vodovody	Kanalizace	Celkem
Lukavec u Hořic	0,0	0,0	0,0

E.2 Investiční náklady v letech 2001–2014 [tis. Kč]

Název části obce	Typ investice		
	Vodovody	Kanalizace	Celkem
Lukavec u Hořic	-	-	-

E.3 Mapa



F. AKTUALIZACE

Datum projednání	Číslo projednání	Typ projednání	Popis
22. 3. 2021	ZK/4/172/2021	usnesení zastupitelstva	