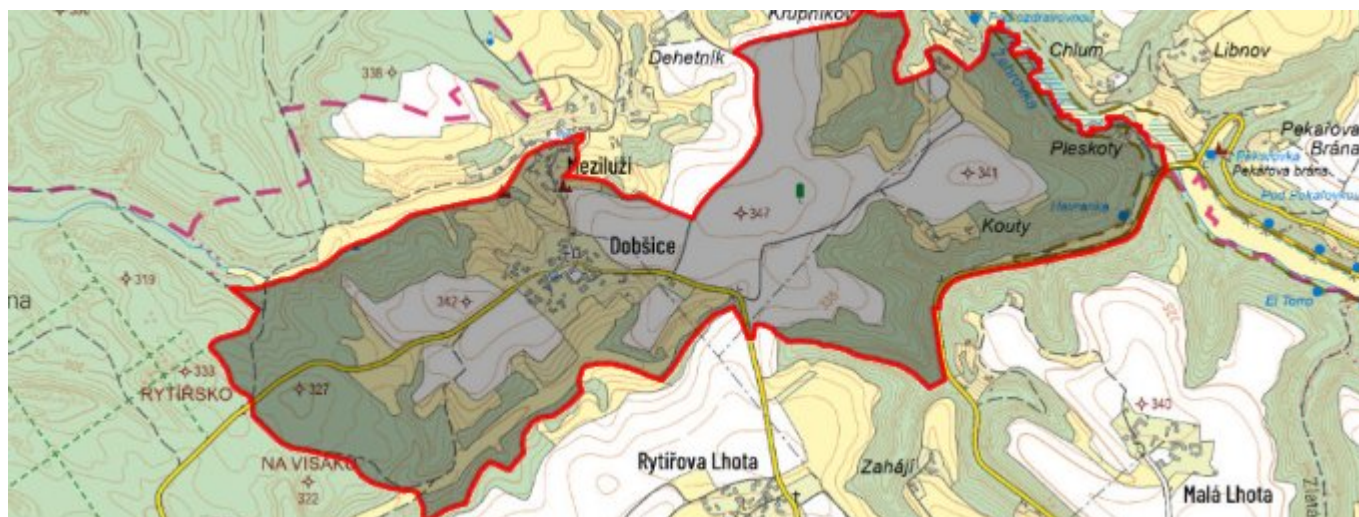


Dobšice - CZ052.3604.5207.083283 - stav 22. 3. 2021

A. OBEC

Libošovice

Číslo obce PRVKUK	83283
Kód obce PRVKUK	CZ052.3604.5207.083283
Kód obce	573116
Číslo ORP (ČSÚ) Název ORP	1015 (5207) Jičín
Číslo POU Název POU	2216 Sobotka



Členění obce

Úplný kód části obce PRVKUK	Název části obce	Kód části obce PRVKUK	Kód části obce RÚIAN
CZ052.3604.5207.083283.01	Dobšice	08328	83283

B. CHARAKTERISTIKA OBCE

B.1 Základní informace o obci

Obec Dobšice je místní část obce Libošovice. Leží 0,5 km jižně v nadmořských výškách 321 – 346 m n.m. Obec má 43 trvale bydlících obyvatel ve 14 domech vedených k trvalému bydlení. V obci se dále nachází 28 objektů určených k individuální rekreaci cca 84 obyvatel. Obcí protéká místní potok. Obec se nachází v CHKO Český ráj. V následném období se nepředpokládá nárůst počtu obyvatel obce.

Podklady:

Vyplněný sběrný formulář "Podklady pro aktualizaci PRVKUK"

Informace od obce

B.2 Demografický vývoj (prognóza)

Název části obce	Obyvatelé	Počet obyvatel						
		2002	2005	2010	2015	2020	2025	2030
Dobšice	Trvale bydlící	-	-	-	38	38	38	38
	Přechodně bydlící	-	-	-	84	84	84	84
	Celkem	-	-	-	122	122	122	122

B.3 Vývoj počtu obyvatel v obci (ČSÚ)

Obec	2010	2011	2012	2013	2014	2015	2016	2017	2018	2019	2020	2021	2022	2023	2024	2025
Libošovice	454	481	486	496	502	500	507	510	508	501	513	512	512	536	-	-

C. VODOVODY

C.1 Počet obyvatel připojených na vodovod

Název části obce	Počet připojených na vodovod						
	2002	2005	2010	2015	2020	2025	2030
Dobšice	-	-	-	38	122	122	122

C.2 Bilanční údaje

Položka	Jednotka	2002	2005	2010	2015	2020	2025	2030
Průměrná potřeba vody	m ³ /den	-	-	-	5	5	5	5
Maximální potřeba vody	m ³ /den	-	-	-	11	11	11	11
Voda specifická z VVR	l/os x den	-	-	-	4,83	4,83	4,83	4,83
Voda specifická z VFC	l/os x den	-	-	-	3,99	3,99	3,99	3,99
Voda specifická z VFD	l/os x den	-	-	-	3,98	3,98	3,98	3,98
Voda specifická z VFO	l/os x den	-	-	-	0,01	0,01	0,01	0,01
Voda specifická z VNF	l/os x den	-	-	-	0,84	0,84	0,84	0,84

C.4 Vodovody – popis stávajícího stavu

Severně nad obcí Dobšice je vybudován zdroj pitné vody D-1 vydatnosti 1,9l/s pro vodovod Dobšice, Meziluží a

Rytířova Lhota. Ze zdroje je voda čerpána do věžového vodojemu o objemu 60 m³ umístěnému v těsné blízkosti zdroje. Z vodojemu je voda gravitačně přivedena přívodním řadem délky 362 m k místu původní čerpací stanice a zdroje pitné vody. Odtud je voda dále rozvedena po obci 1,2 km zásobních řadů.

Vodovod je ve vlastnictví obce a provozuje VOS, a.s.

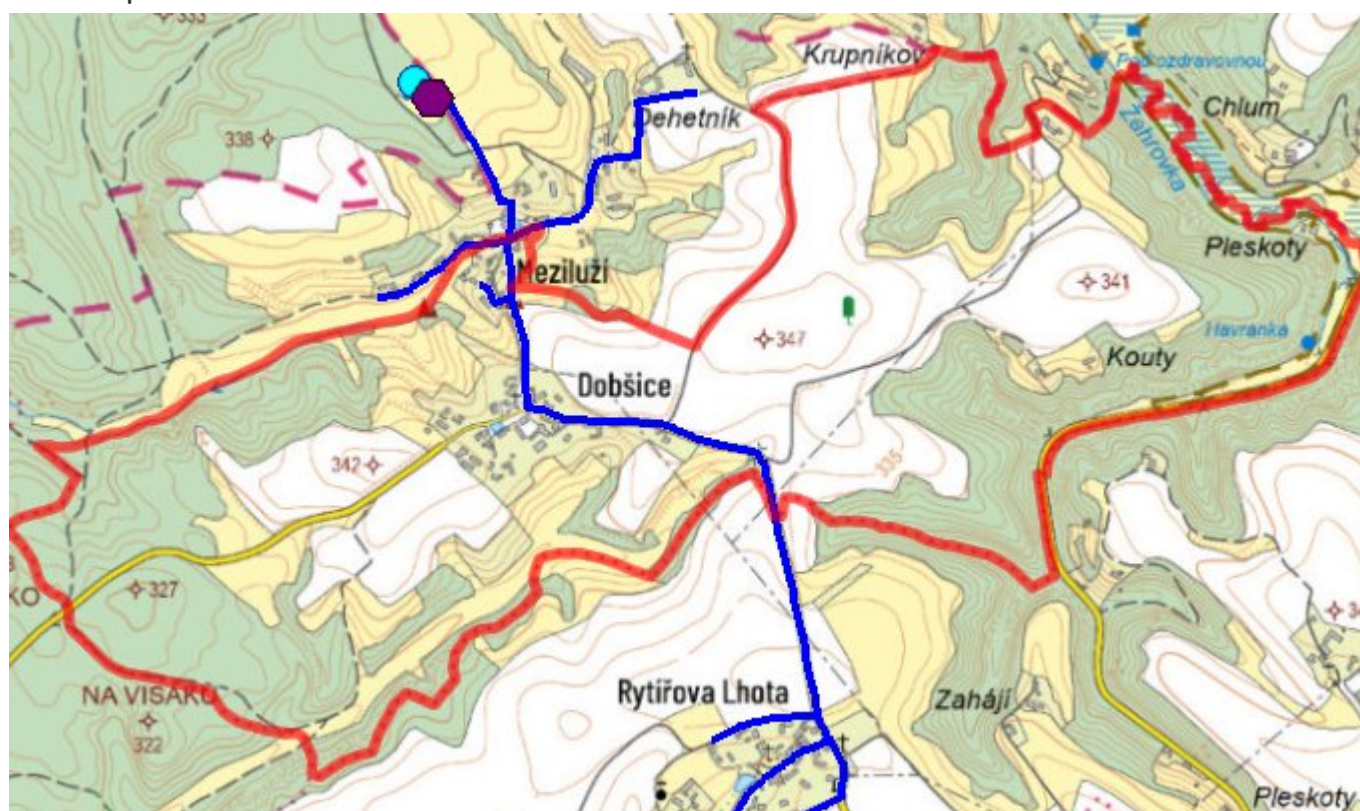
C.5 Vodovody – popis návrhového stavu

V následném období bude ponechán stávající stav, rekonstrukce, rozšíření, popřípadě ke stávajícím zástavbám. V dalších letech nutnost vybudování nového vrtu.

C.6 Nouzové zásobování vodou za krizové situace

Při problémech se zásobami vody ve studnách budou obyvatelé zásobeni pomocí cisteren nebo vody balené. V případě špatné kvality vody ve studnách bude voda z nich použita jako užitková a zásobování doplněno vodou balenou.

C.7 Mapa



D. KANALIZACE A ČOV

D.1 Počet obyvatel připojených na kanalizaci

Název části obce	Počet připojených na kanalizaci						
	2002	2005	2010	2015	2020	2025	2030
Dobšice	-	-	-	0	0	0	0

D.2 Počet obyvatel připojených na ČOV

Název části obce	Počet připojených na ČOV						
	2002	2005	2010	2015	2020	2025	2030
Dobšice	-	-	-	0	0	0	0

D.3 Bilanční údaje

Položka	Jednotka	2002	2005	2010	2015	2020	2025	2030
Produkce komunálních OV	m ³ /den	-	-	-	5,98	5,98	5,98	5,98
Produkce komunálního znečištění	kg/den	-	-	-	3,74	3,74	3,74	3,74
Produkce průmyslových OV	m ³ /den	-	-	-	0,00	0,00	0,00	0,00
Produkce znečištění průmyslových OV	kg/den	-	-	-	0,00	0,00	0,00	0,00

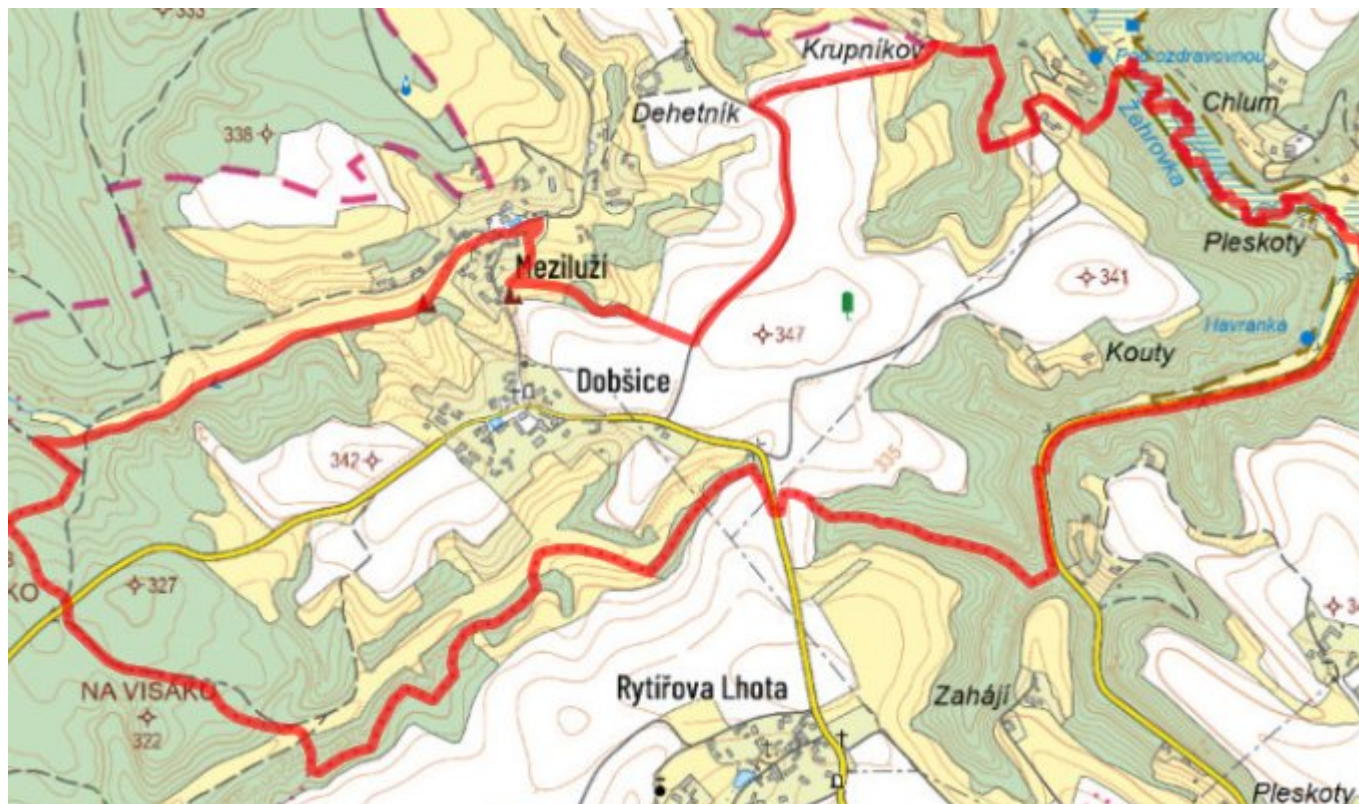
D.5 Kanalizace – popis stávajícího stavu

V obci se nalézají jednotná kanalizace (pasport a povolení vypouštění odpadních vod). U jednotlivých nemovitostí jsou buď jímky na vyvážení nebo čistící zařízení (obecně) s napojením do jednotné kanalizace, případně vod podzemních.

D.6 Kanalizace – popis návrhového stavu

Vzhledem k velikosti obce bude ponechán stávající systém individuální likvidace odpadních vod. Obsah jímek bude likvidován vyvážením na čistící zařízení. U nových objektů budou vybudovány domovní čistící zařízení anebo bezodtokové jímky na vyvážení.

D.7 Mapa



E. EKONOMICKÁ ČÁST

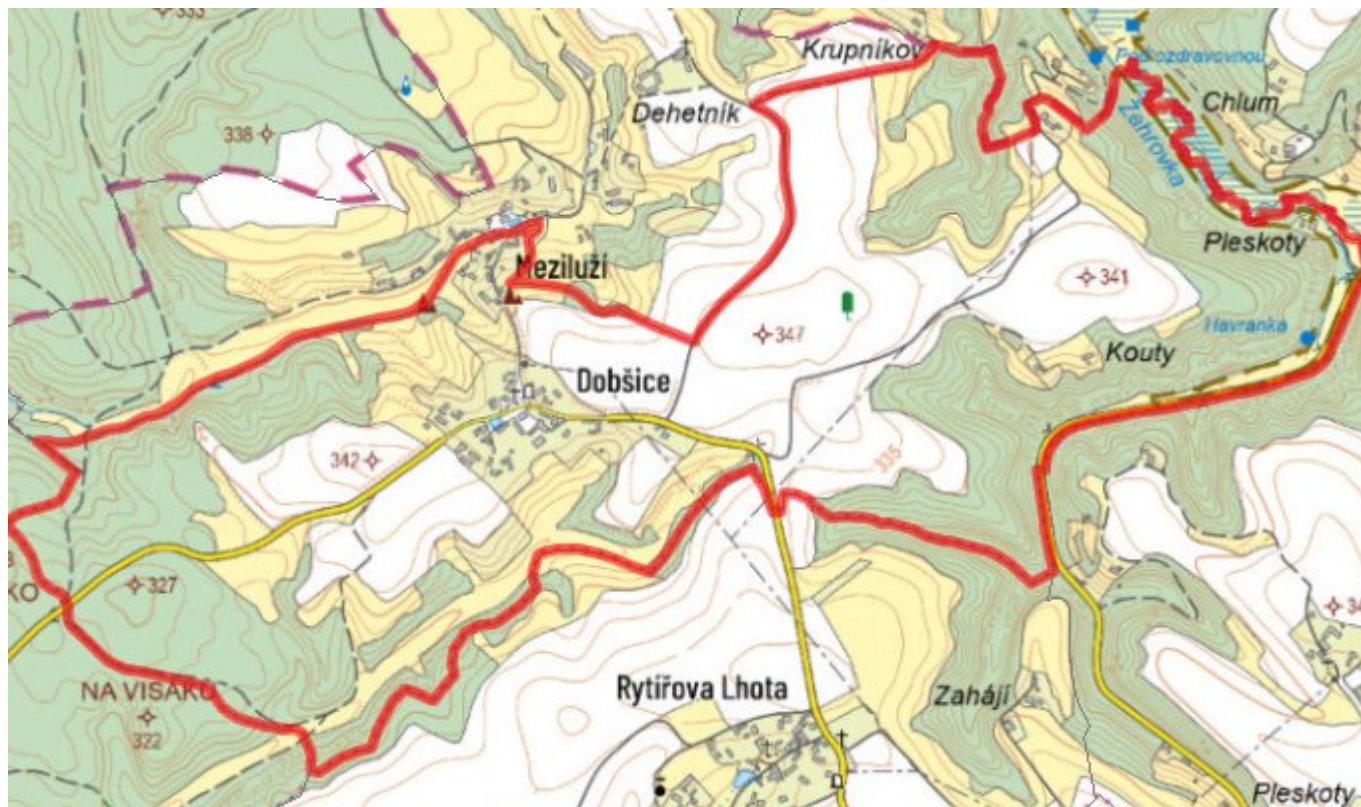
E.1 Předpokládané investiční náklady v letech 2015–2030 [tis. Kč]

Název části obce	Typ investice		
	Vodovody	Kanalizace	Celkem
Dobšice	0,0	0,0	0,0

E.2 Investiční náklady v letech 2001–2014 [tis. Kč]

Název části obce	Typ investice		
	Vodovody	Kanalizace	Celkem
Dobšice	-	-	-

E.3 Mapa



F. AKTUALIZACE

Datum projednání	Číslo projednání	Typ projednání	Popis
22. 3. 2021	ZK/4/172/2021	usnesení zastupitelstva	