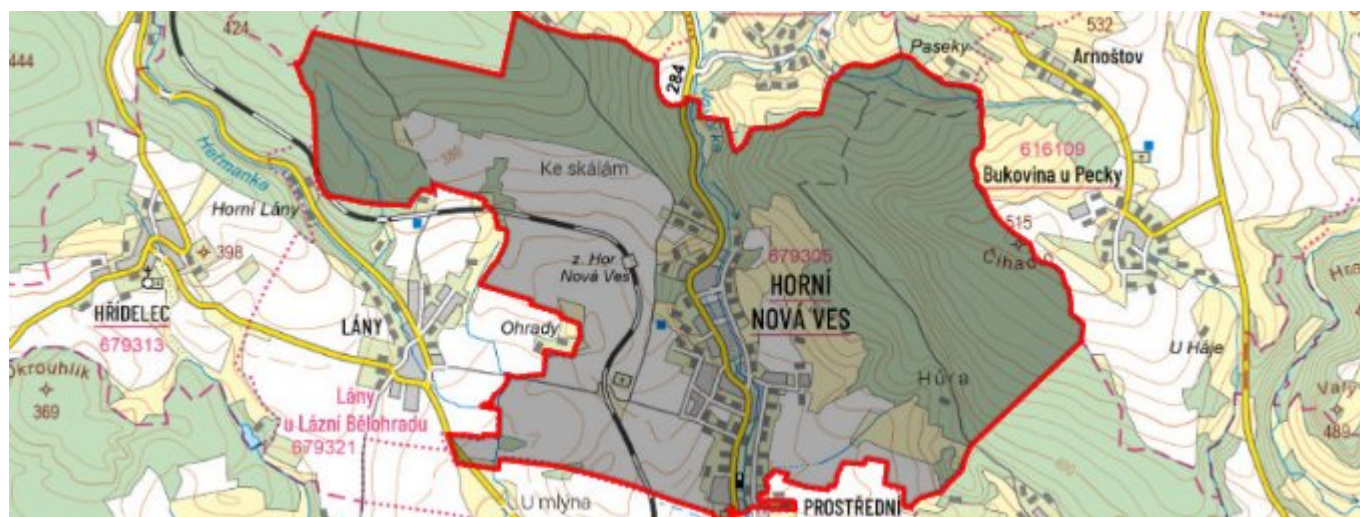


# Horní Nová Ves - CZ052.3604.5207.079308 - stav 22. 3. 2021

## A. OBEC

### Lázně Bělohrad

<b>Číslo obce PRVKUK</b>	79308
<b>Kód obce PRVKUK</b>	CZ052.3604.5207.079308
<b>Kód obce</b>	573094
<b>Číslo ORP (ČSÚ) Název ORP</b>	1015 (5207) Jičín
<b>Číslo POU Název POU</b>	2194 Lázně Bělohrad



### Členění obce

<b>Úplný kód části obce PRVKUK</b>	<b>Název části obce</b>	<b>Kód části obce PRVKUK</b>	<b>Kód části obce RÚIAN</b>
CZ052.3604.5207.079308.01	Horní Nová Ves	07930	79308

## B. CHARAKTERISTIKA OBCE

### B.1 Základní informace o obci

Horní Nová Ves je část města Lázně Bělohrad v okrese Jičín. Nachází se na severu Lázní Bělohrad. Sídlem protéká potok Javorka. Město Lázně Bělohrad představuje sídlo tvořené 4 sídelními jednotkami vzájemně propojenými – Horní Nová Ves, Prostřední Nová Ves, Lázně Bělohrad a Dolní Nová Ves. Tato sídla tvoří jeden ucelený celek protažený ve směru sever – jih podél toku Javorky a komunikace Hořice – Nová Paka.

Město Lázně Bělohrad se nachází v ochranném pásmu přírodních léčivých zdrojů stanovených dle zák. č. 164/2001 (dále jen „OP PLZ“). Konkrétně se jedná o OP PLZ Lázně Bělohrad I. a II. stupně. Město se dále nachází

Podklady:

Vyplněný sběrný formulář „Podklady pro aktualizaci PRVK“

Formuláře VUME, VUPE 2017

Zákres stávajících sítí vodovodu a kanalizace vč. objektů na síti

Územní plán města Lázně Bělohrad

Informace města Lázně Bělohrad

Informace od provozovatele

## B.2 Demografický vývoj (prognóza)

Název části obce	Obyvatelé	Počet obyvatel						
		2002	2005	2010	2015	2020	2025	2030
Horní Nová Ves	Trvale bydlící	-	-	-	570	590	601	601
	Přechodně bydlící	-	-	-	134	134	134	134
	Celkem	-	-	-	704	724	735	735

## B.3 Vývoj počtu obyvatel v obci (ČSÚ)

Obec	2010	2011	2012	2013	2014	2015	2016	2017	2018	2019	2020	2021	2022	2023	2024	2025
Lázně Bělohrad	3727	3732	3740	3743	3750	3761	3728	3716	3685	3665	3658	3677	3625	3734	-	-

## C. VODOVODY

### C.1 Počet obyvatel připojených na vodovod

Název části obce	Počet připojených na vodovod						
	2002	2005	2010	2015	2020	2025	2030
Horní Nová Ves	-	-	-	500	500	529	529

### C.2 Bilanční údaje

Položka	Jednotka	2002	2005	2010	2015	2020	2025	2030
Průměrná potřeba vody	m <sup>3</sup> /den	-	-	-	72	74	75	77
Maximální potřeba vody	m <sup>3</sup> /den	-	-	-	105	107	109	111

Voda specifická z VVR	l/os x den	-	-	-	72,33	73,73	75,13	76,53
Voda specifická z VFC	l/os x den	-	-	-	52,70	53,72	54,74	55,76
Voda specifická z VFD	l/os x den	-	-	-	38,09	38,83	39,56	40,30
Voda specifická z VFO	l/os x den	-	-	-	14,52	14,80	15,08	15,36
Voda specifická z VNF	l/os x den	-	-	-	19,64	20,02	20,40	20,78

## C.4 Vodovody – popis stávajícího stavu

Vodovod Lázně Bělohrad je napojen na vodárenskou skupinu Lázně Bělohrad – Jičín. Vodovod Lázně Bělohrad je zásobován ze tří vrtů J1, J2 a ML-5. Vrtů J-1 a J-2 o průměrné vydatnosti 30 l/s a vrt ML-5 Okrouhlík se nacházejí v prostoru lokality Jasan. Z vrtu ML-5 je voda upravována na úpravně vody o kapacitě 15 l/s. V úpravně probíhá odstranění agresivního CO<sub>2</sub> a odželezování. Ze společné akumulace vody všech tří vrtů je část vody čerpána pro Lázně Bělohrad do vodojemu Horní Nová Ves („Lázně Bělohrad“) o obsahu 300 m<sup>3</sup> (dno 344,75/ hl. 348,75 m n.m.), část vody čerpána pro Jičín do vodojemu Kamensko a část pro Lázně do vodojemu Lázně. Celkové množství, jenž je k dispozici v tomto území, dosahuje 45 l/s.

V současné době je vybudováno prodloužení vodovodu z městské sítě Lázně Bělohrad do místních částí Brtev a Lázně, jejíž součástí je vodojem 150 m<sup>3</sup> (dno 354,40/hl. 358,10 m n.m.). Do vodojemu je voda samostatně čerpána z úpravny vody Lázně Bělohrad.

Hlavní páteří vodovodního systému je zásobní řad DN 200 vedený z úpravny vody na náměstí a přes celé zastavěné

území do vodojemu Horní Nová Ves („Lázně Bělohrad“). Další doplňující vodovodní řady jsou nižších dimenzí DN150, 100, 80. Větší část vodovodu včetně zdrojů je v majetku Vodohospodářská obchodní společnost a.s., některé řady jsou v majetku města Lázně Bělohrad. Provozovatel je Vodohospodářská obchodní společnost a.s.

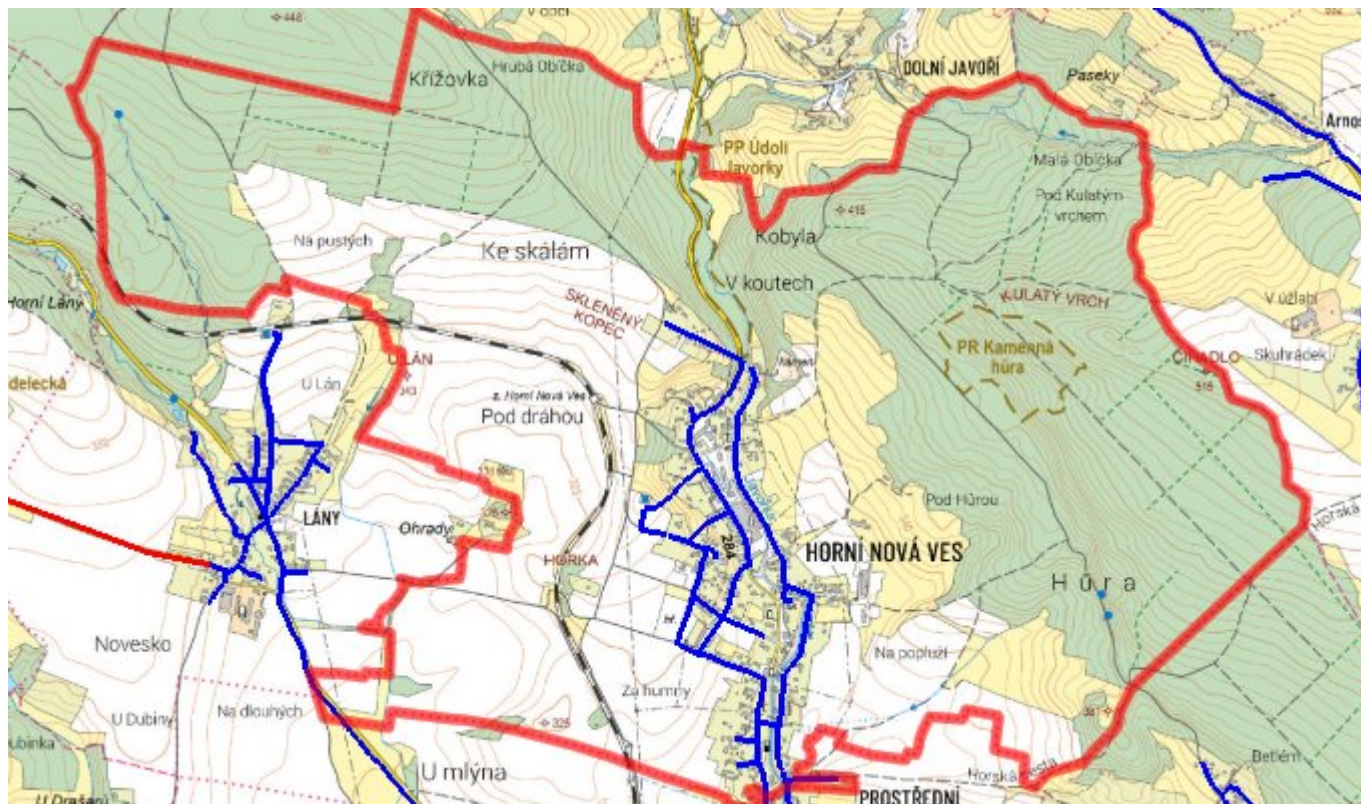
## C.5 Vodovody – popis návrhového stavu

V budoucnu bude v obci stávající systém vodovodu zachován. Dále budou v následujících letech na vodovod dle potřeby napojovány stávající lokality (kde není vybudován veřejný vodovod) a nově zastavěné lokality prodloužením stávajících řadů a bude prováděna běžná údržba

## C.6 Nouzové zásobování vodou za krizové situace

Vzhledem k tomu že vodovod Lázně Bělohrad je zásoben z více zdrojů je možno při vyřazení jednoho zdroje zásobovat obyvatele ze zbývajících zdrojů. Při nedostatečné kapacitě lze zásobovat město pomocí cisteren. U nemovitostí vlastních studny bude voda z nich použita jako užitková a zásobování doplněno vodou balenou.

## C.7 Mapa



## D. KANALIZACE A ČOV

### D.1 Počet obyvatel připojených na kanalizaci

Název části obce	Počet připojených na kanalizaci						
	2002	2005	2010	2015	2020	2025	2030
Horní Nová Ves	-	-	-	555	590	601	601

### D.2 Počet obyvatel připojených na ČOV

Název části obce	Počet připojených na ČOV						
	2002	2005	2010	2015	2020	2025	2030
Horní Nová Ves	-	-	-	555	590	601	601

### D.3 Bilanční údaje

Položka	Jednotka	2002	2005	2010	2015	2020	2025	2030
Produkce komunálních OV	m <sup>3</sup> /den	-	-	-	42,03	42,29	42,55	42,81
Produkce komunálního znečištění	kg/den	-	-	-	0,00	0,00	0,00	0,00

Produkce průmyslových OV	m <sup>3</sup> /den	-	-	-	41,85	41,85	41,85	41,85
Produkce znečištění průmyslových OV	kg/den	-	-	-	0,00	0,00	0,00	0,00

## D.5 Kanalizace – popis stávajícího stavu

Lázně Bělohrad, včetně částí Horní, Dolní a Prostřední Nové Vsi jsou řešeny jednotnou kanalizací a v místních částech Lány a Brtev je oddílná splašková kanalizace. Odpadní vody jsou odváděny kanalizací přes stávající ČOV, částečně prostřednictvím čtyř vyústí, do recipientu Javorka. Kanalizace byla budována po částech dle dílčích projektů. Převažujícím materiálem stok je beton. V roce 1994 byla uvedena do provozu nová ČOV – typ HYDROVIT. Je umístěna na jižním okraji katastrálního území při toku řeky Javorky. V letech 2006 a 2009 byla intenzifikována. Kapacita ČOV je 4000 EO. Čistírna odpadních vod je dimenzována na množství odpadních vod 133 m<sup>3</sup>/den a celkové znečištění 240 kg BSK<sub>5</sub>/den.

Základní kostru stokové sítě tvoří hlavní páteřní stoka „A“, situovaná směrem od jihu na sever. Je vedena převážně podél recipientu Javorka. Stoka začíná zaústěním do čistírny odpadních vod v k.ú. Dolní Nová Ves a postupně prochází dalšími třemi kat. územími, a to Lázně Bělohrad, Prostřední Nová Ves a Horní Nová Ves. Na stoku jsou napojeny ostatní stoky. Jedná se o jednotnou kanalizaci se společným odváděním splaškových, technologických, dešťových, povrchových a balastních vod, kromě místní části Lány a Brtev, kde je kanalizace oddílná splašková. Odpadní vody jsou převážně sociálního charakteru z bytové a rodinné zástavby a vybavenosti obce a velké množství odpadních vod je ze Slatinných lázní. Průmyslové odpadní vznikají především v podnicích Freudenberg (Dolní Nová Ves) a Deprag CZ (Lázně Bělohrad) a jsou odváděny na centrální čistírnu odpadních vod. Pro odlehčení dešťových vod je na celém kanalizačním systému provedeno 13 odlehčovacích komor s vyústěním odlehčovacích stok do Javorky.

V současné době je v podstatě celé území města Lázně Bělohrad svedeno na stávající čistírnu odpadních vod Lázně Bělohrad na jižním okraji katastrálního území při toku Javorky.

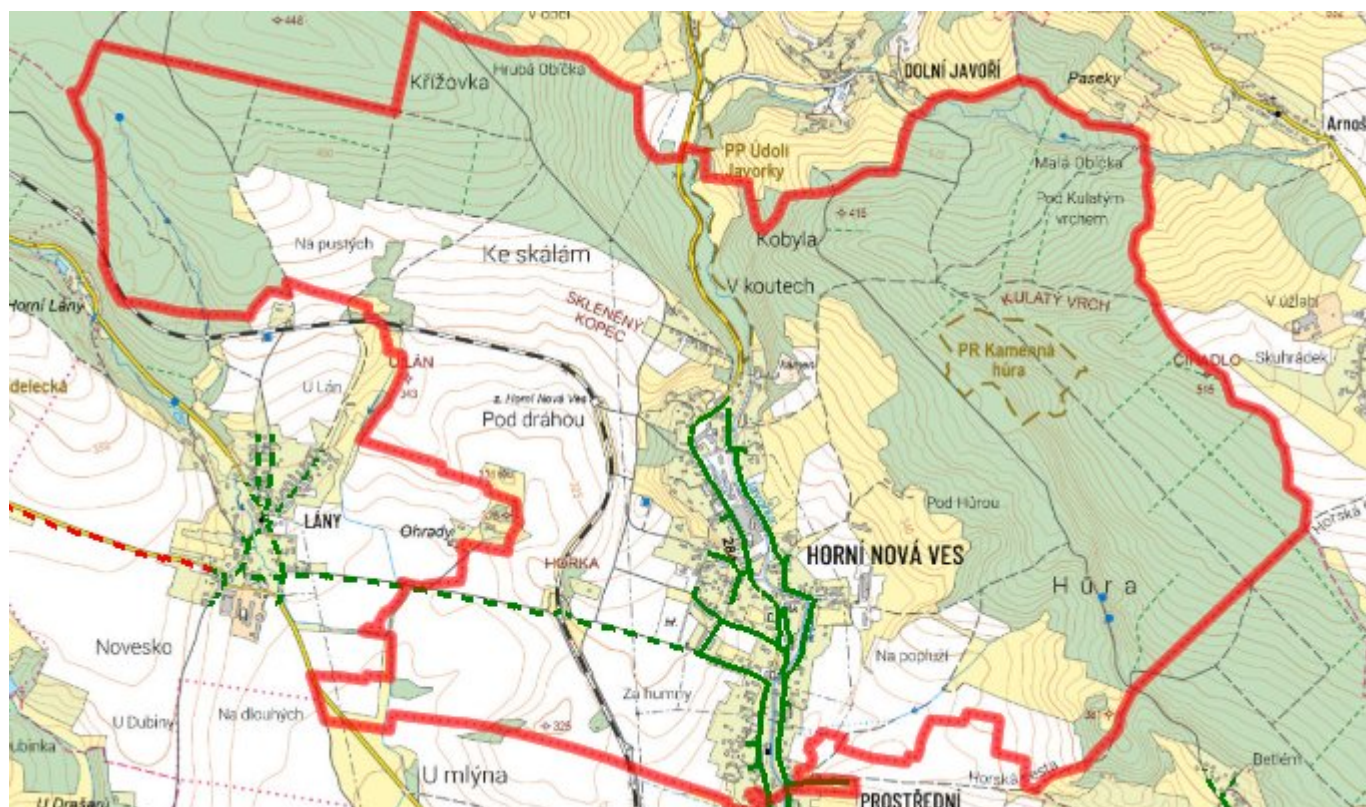
Likvidace odpadních vod ze zbývajících okrajových částí je řešen individuálním způsobem s využitím čistících zařízení a bezodtokých jímek na vyvážení.

## D.6 Kanalizace – popis návrhového stavu

Stávající systém kanalizace bude zachován. Dále budou v následujících letech na kanalizaci dle potřeby napojovány stávající lokality (kde není vybudována veřejná kanalizace) a nově zastavěné lokality prodloužením stávajících stok a bude prováděna běžná údržba.

## D.7 Mapa





## E. EKONOMICKÁ ČÁST

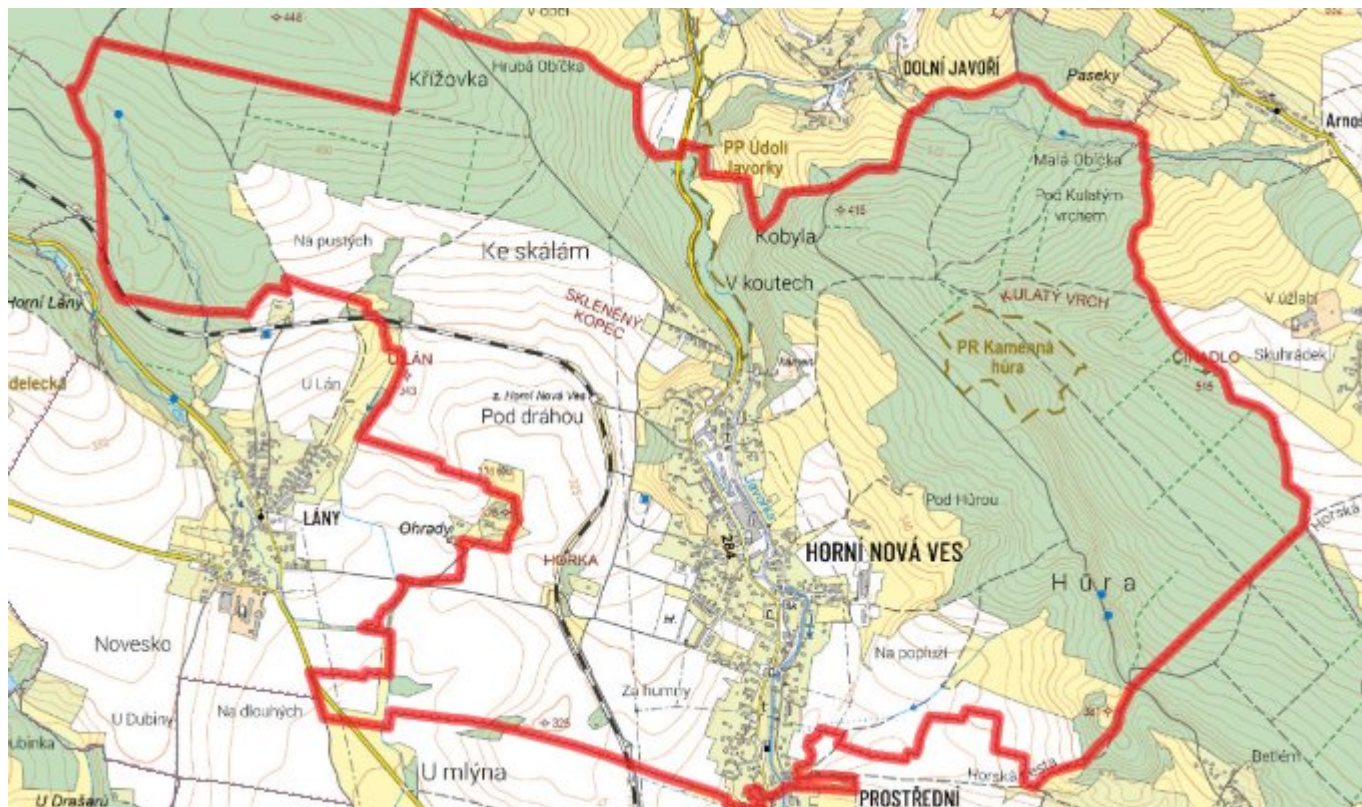
### E.1 Předpokládané investiční náklady v letech 2015–2030 [tis. Kč]

Název části obce	Typ investice		
	Vodovody	Kanalizace	Celkem
Horní Nová Ves	0,0	0,0	0,0

### E.2 Investiční náklady v letech 2001–2014 [tis. Kč]

Název části obce	Typ investice		
	Vodovody	Kanalizace	Celkem
Horní Nová Ves	-	-	-

### E.3 Mapa



## F. AKTUALIZACE

Datum projednání	Číslo projednání	Typ projednání	Popis
22. 3. 2021	ZK/4/172/2021	usnesení zastupitelstva	