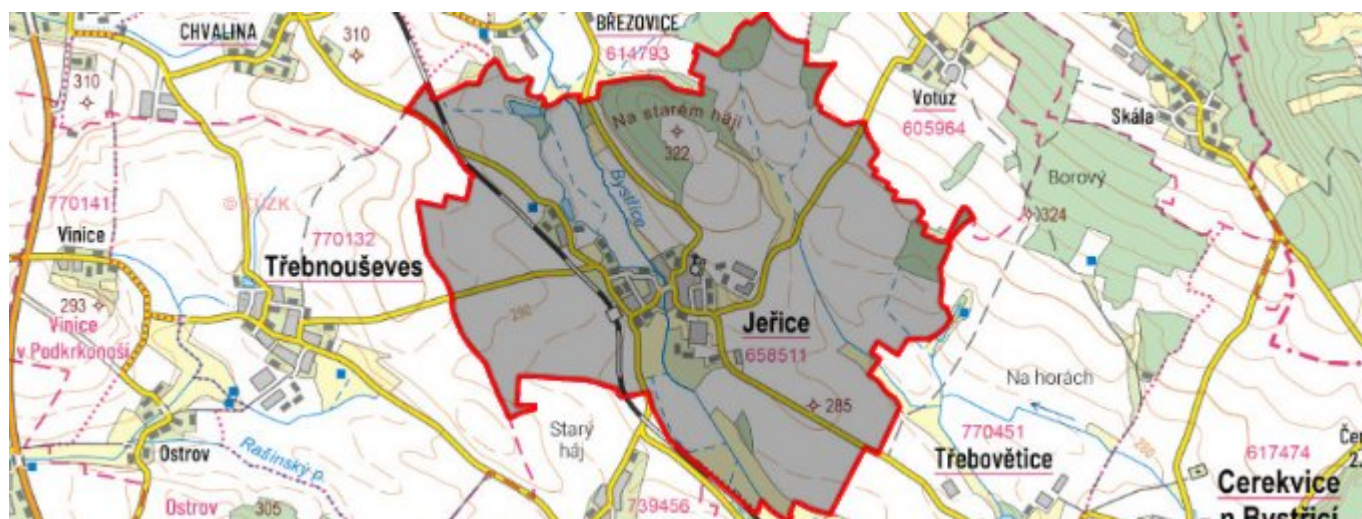


# Jeřice - CZ052.3604.5204.058513 - stav 22. 3. 2021

## A. OBEC

### Jeřice

<b>Číslo obce PRVKUK</b>	58513
<b>Kód obce PRVKUK</b>	CZ052.3604.5204.058513
<b>Kód obce</b>	572993
<b>Číslo ORP (ČSÚ)</b> <b>Název ORP</b>	1007 (5204) Hořice
<b>Číslo POU</b> <b>Název POU</b>	2160 Hořice



### Členění obce

<b>Úplný kód části obce PRVKUK</b>	<b>Název části obce</b>	<b>Kód části obce PRVKUK</b>	<b>Kód části obce RÚIAN</b>
CZ052.3604.5204.058513.01	Jeřice	05851	58513

## B. CHARAKTERISTIKA OBCE

### B.1 Základní informace o obci

Obec Jeřice leží na jihovýchodní hranici bývalého okresu Jičín 4 km jihovýchodně od města Hořice v nadmořských výškách 276 – 290 m n.m. Obec má 310 trvale bydlících obyvatel v 108 domech vedených pro trvalé bydlení. Celou obcí protéká říčka Bystřice na níž je v obci vybudován pohyblivý jez umožňující regulaci průtoků. Na území obce se nachází menší bezejmenný rybník v soukromém vlastnictví. Územní plán předpokládá rozvoj obce v návrhovém období o cca 15 rodinných domků.

Podklady:

Vyplněný sběrný formulář "Podklady pro aktualizaci PRVKUK"

## B.2 Demografický vývoj (prognóza)

Název části obce	Obyvatelé	Počet obyvatel						
		2002	2005	2010	2015	2020	2025	2030
Jeřice	Trvale bydlící	-	-	-	310	310	315	320
	Přechodně bydlící	-	-	-	2	2	3	3
	Celkem	-	-	-	312	312	318	323

## B.3 Vývoj počtu obyvatel v obci (ČSÚ)

Obec	2010	2011	2012	2013	2014	2015	2016	2017	2018	2019	2020	2021	2022	2023	2024	2025
Jeřice	398	405	407	397	401	399	388	405	389	388	400	409	409	404	-	-

## C. VODOVODY

### C.1 Počet obyvatel připojených na vodovod

Název části obce	Počet připojených na vodovod						
	2002	2005	2010	2015	2020	2025	2030
Jeřice	-	-	-	301	304	309	314

### C.2 Bilanční údaje

Položka	Jednotka	2002	2005	2010	2015	2020	2025	2030
Průměrná potřeba vody	m <sup>3</sup> /den	-	-	-	34	34	35	35
Maximální potřeba vody	m <sup>3</sup> /den	-	-	-	42	42	43	43
Voda specifická z VVR	l/os x den	-	-	-	34,05	34,38	34,72	35,05
Voda specifická z VFC	l/os x den	-	-	-	24,13	24,46	24,80	25,13
Voda specifická z VFD	l/os x den	-	-	-	22,76	23,09	23,43	23,76
Voda specifická z VFO	l/os x den	-	-	-	1,37	1,37	1,37	1,37
Voda specifická z VNF	l/os x den	-	-	-	9,92	9,92	9,92	9,92

## C.4 Vodovody – popis stávajícího stavu

V obci Jeřice je vybudován veřejný vodovod, který je napojen na skupinový vodovod Boháňka. Vodovod je teoreticky rozdělen na dvě části.

U silnice na kraji obce je vodní zdroj pro pravobřežní část obce. Vodní zdroj Jeřice je tvořen vrtem o hloubce 20 m. Vydatnost nového vrtu byla udávána 0,5 – 1,5 l/s. V současné době je vydatnost snížena a pohybuje se v dolní polovině tohoto údaje. U zdroje je zřízena AT stanice, odebírající vodu přímo z vrtu. U vrtu není vybudován vodojem. Od AT stanice je proveden rozvod do části obce. Dle vyjádření provozovatele vodovodu je potrubí ve špatném stavu a je nutno počítat s jeho rekonstrukcí. Materiál potrubí je různý – azbestocementové, litinové i PVC trouby. V případě rekonstrukce vodovodu je nutno respektovat nově navržené území k zástavbě a provést rekonstruované potrubí již v nové trase. Ochranné pásmo vodní ho zdroje II. stupně se nachází v katastru obce. V tomto ochranném pásmu není možná výstavba.

Levobřežní část obce je zásobována vodou ze skupinového vodovodu Boháňka prostřednictvím vodojemu o objemu 160 m<sup>3</sup> na k.ú. Třebovětice.

Ve vodě se vyskytuje ve zvýšeném množství železo. Zdroj vody i vodojem se nacházejí na k.ú. Třebovětice, kde je zároveň zřízeno i ochranné pásmo vodního zdroje II. stupně.

Na východním okraji obce je vybudována studna, která slouží jako občasný zdroj vody pro zemědělské družstvo. Tato studna není součástí veřejného vodovodu.

Vodovod je v majetku a správě společnosti VOS a.s. Jičín.

## C.5 Vodovody – popis návrhového stavu

Pro zajištění dostatečného množství vody pro navrhovanou výstavbu max. 25 rodinných domků je uvažováno napojení nově navrhované výstavby na skupinový vodovod Boháňka se zvětšením stávající akumulace o 100 m<sup>3</sup>. Toto řešení vyžaduje výstavbu vodojemu o objemu 100 m<sup>3</sup> vedle stávajícího vodojemu na k.ú.

Třebovětice. Zároveň bude nutné propojení tohoto vodovodu do pravobřežní části obce. Skupinový vodovod Boháňka (tudíž i Jeřice) bude napojen na vodovodní systém města Hořice a úpravnu vody v Březovicích. V úpravně vody Březovice bude zřízena čerpací stanice, která bude dopravovat vodu výtlačným řadem DN 100 v délce 3785 m do akumulace stávajícího prameniště skupinového vodovodu Boháňka Na Bahnech. Ostatní vodovodní zásobovací systém skupinového vodovodu Boháňka zásobující lokality Boháňka, Chloumek, Jeřice, Třebovětice a Cerekvice nad Bystřicí zůstane zachován.

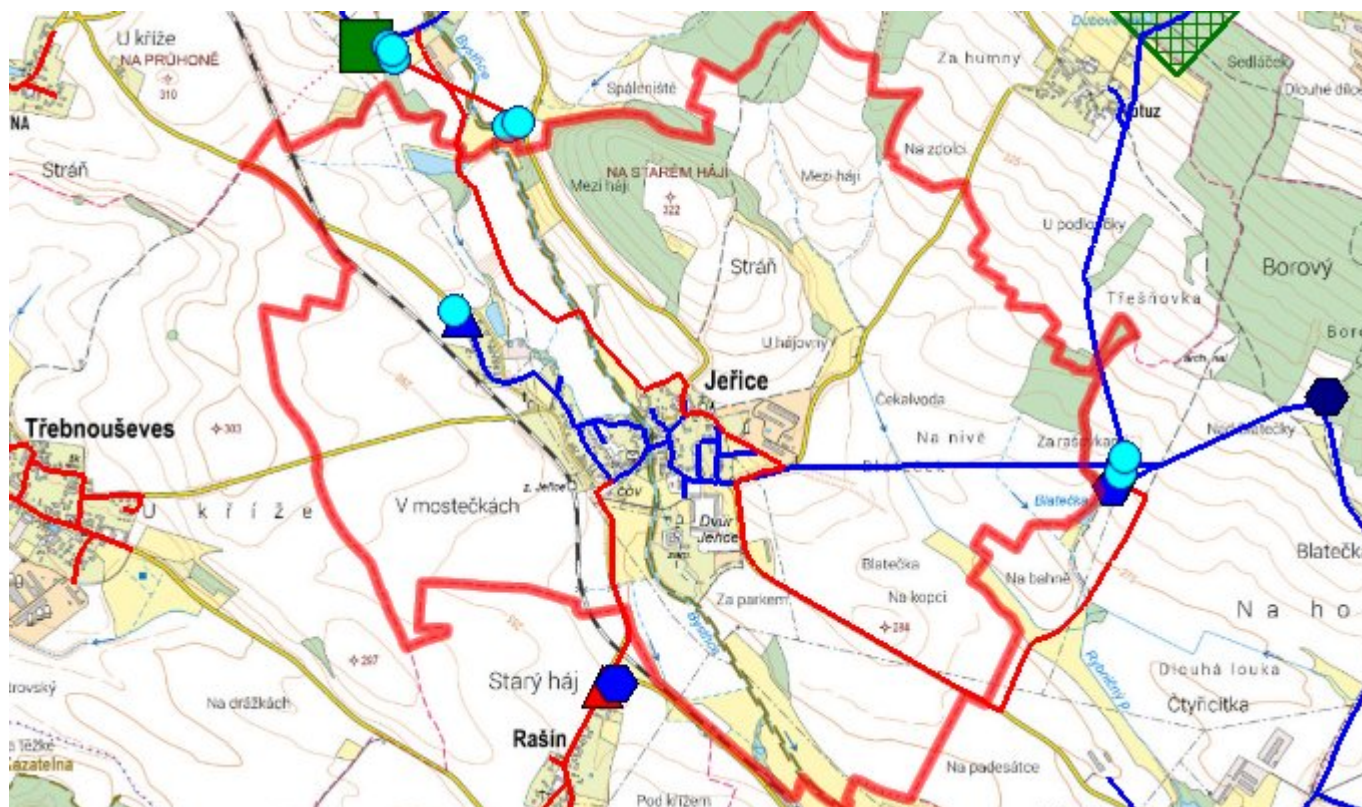
## C.6 Nouzové zásobování vodou za krizové situace

Vzhledem k tomu že zdroje pitné vody vodovodu Boháňka jsou dostatečně kapacitní, je možno při technologickém selhání jednoho či více zdrojů zásobovat obyvatele ze zbývajících zdrojů. Vzhledem k tomu že se ale všechny zdroje nacházejí ve společném prameništi, bude při problémech s vodou vyřazeno celé prameniště. Při vyřazení celého vodovodu budou obyvatelé zásobeni pomocí cisteren nebo vody balené. U objektů vlastních studny bude voda z nich použita jako užitková a zásobování doplněno vodou balenou.

Při vyřazení zdroje pro pravobřežní část budou obyvatelé zásobeni pomocí cisteren nebo vody balené. U objektů vlastních studny bude voda z nich použita jako užitková a zásobování doplněno vodou balenou.

Při nouzovém zásobování není možné počítat s propojením obou systémů.

## C.7 Mapa



## D. KANALIZACE A ČOV

### D.1 Počet obyvatel připojených na kanalizaci

Název části obce	Počet připojených na kanalizaci						
	2002	2005	2010	2015	2020	2025	2030
Jeřice	-	-	-	246	246	251	256

### D.2 Počet obyvatel připojených na ČOV

Název části obce	Počet připojených na ČOV						
	2002	2005	2010	2015	2020	2025	2030
Jeřice	-	-	-	246	246	251	256

### D.3 Bilanční údaje

Položka	Jednotka	2002	2005	2010	2015	2020	2025	2030
Produkce komunálních OV	m <sup>3</sup> /den	-	-	-	20,84	21,17	21,51	21,84
Produkce komunálního znečištění	kg/den	-	-	-	7,66	7,78	7,91	8,03



Produkce průmyslových OV	m <sup>3</sup> /den	-	-	-	0,00	0,00	0,00	0,00
Produkce znečištění průmyslových OV	kg/den	-	-	-	0,00	0,00	0,00	0,00

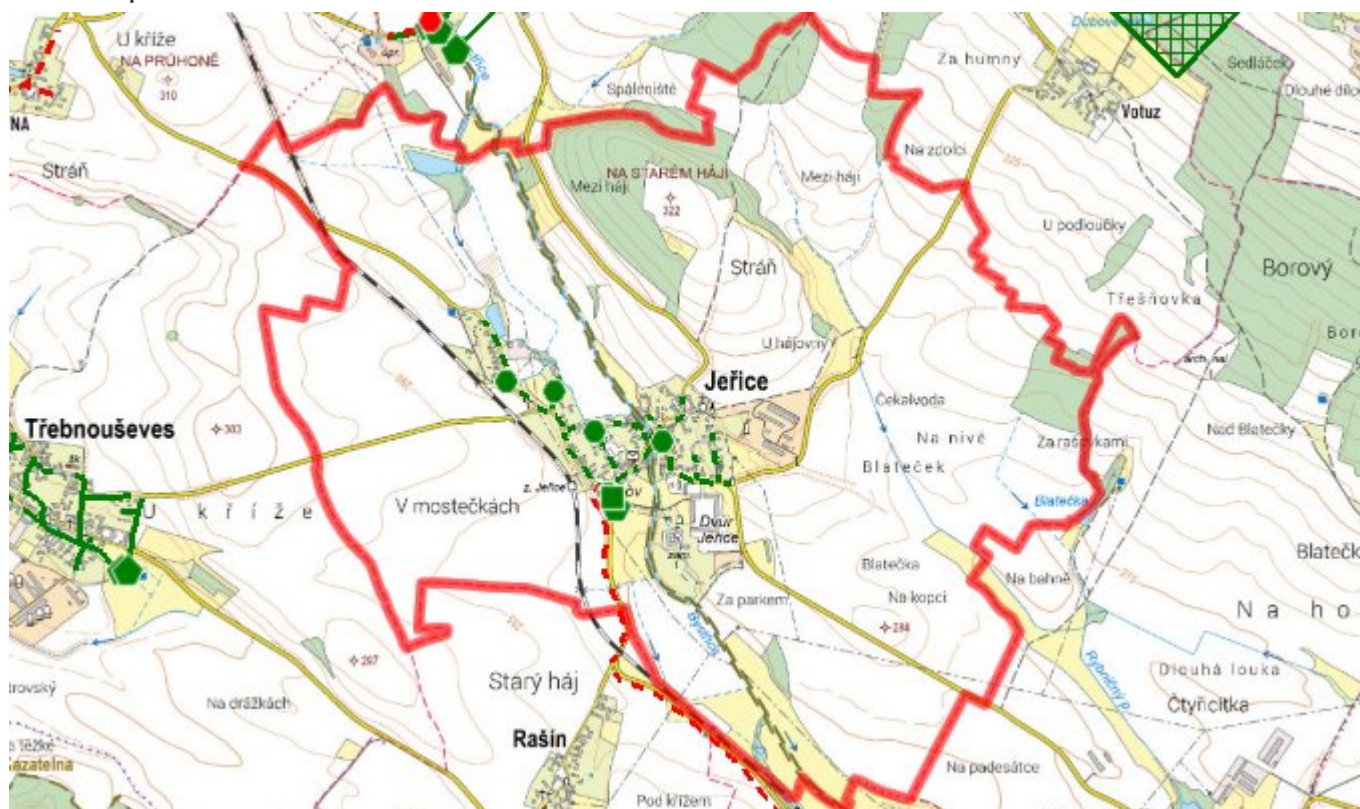
## D.5 Kanalizace – popis stávajícího stavu

V obci byla vybudována oddílná splašková kanalizace zakončená mechanicko-biologickou čistírnou odpadních vod STAINLESS CLEANER SC 400. Povolení k provozování kanalizace pro veřejnou potřebu a ČOV Jeřice vydal Krajský úřad Královéhradeckého kraje dne 29.11.2006. Na kanalizaci a ČOV je napojena většina obyvatel.

## D.6 Kanalizace – popis návrhového stavu

V návrhovém období budou na kanalizaci dle potřeby napojovány nově zastavěné lokality prodloužením stávajících řadů a prováděna běžná údržba. Na čistírnu bude výhledově napojena i obec Dolní Černůtky.

## D.7 Mapa



## E. EKONOMICKÁ ČÁST

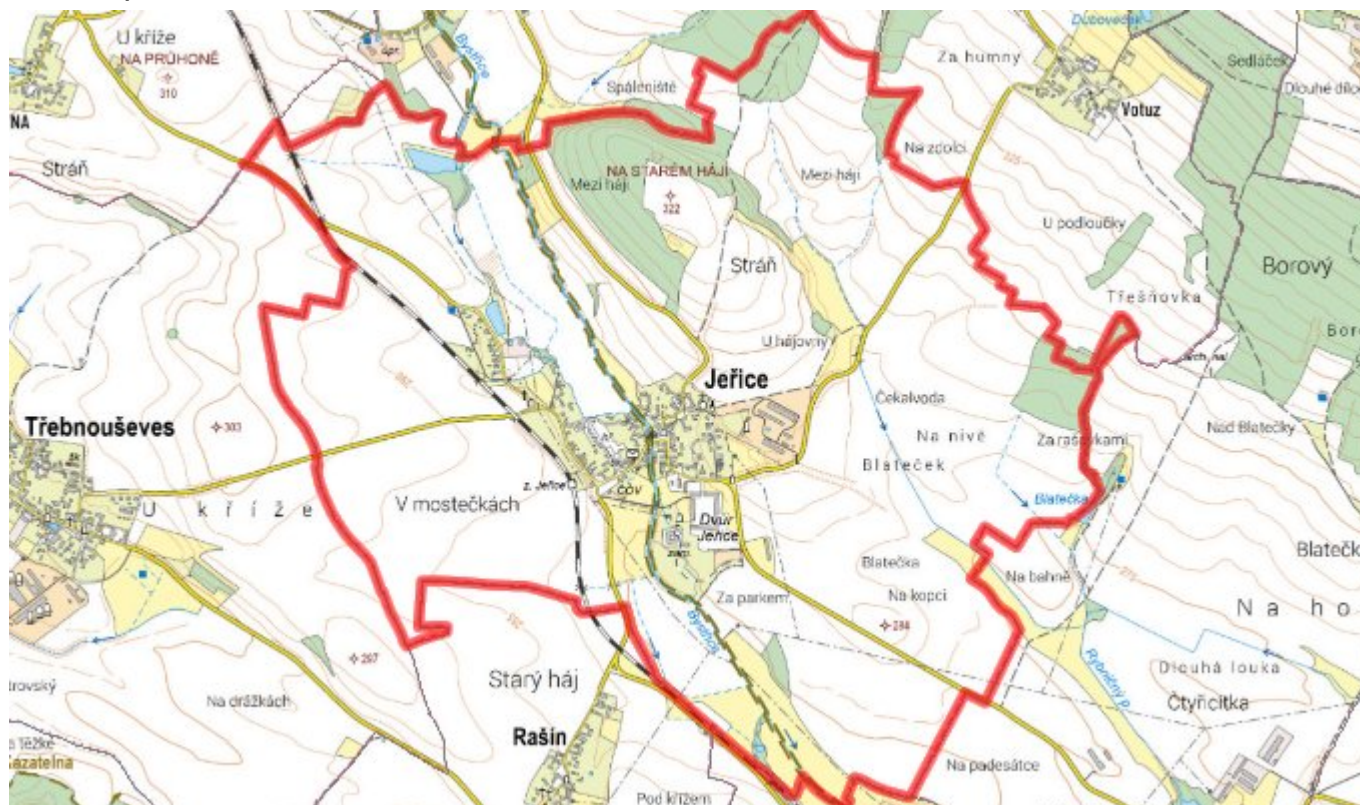
### E.1 Předpokládané investiční náklady v letech 2015–2030 [tis. Kč]

Název části obce	Typ investice		
	Vodovody	Kanalizace	Celkem
Jeřice	0,0	0,0	0,0

## E.2 Investiční náklady v letech 2001–2014 [tis. Kč]

Název části obce	Typ investice		
	Vodovody	Kanalizace	Celkem
Jeřice	-	-	-

## E.3 Mapa



## F. AKTUALIZACE

Datum projednání	Číslo projednání	Typ projednání	Popis
22. 3. 2021	ZK/4/172/2021	usnesení zastupitelstva	