

Třebovětice - CZ052.3604.5204.170453 - stav 22. 3. 2021

A. OBEC

Cerekvice nad Bystřicí

Číslo obce PRVKUK	170453
Kód obce PRVKUK	CZ052.3604.5204.170453
Kód obce	572781
Číslo ORP (ČSÚ) Název ORP	1007 (5204) Hořice
Číslo POU Název POU	2160 Hořice



Členění obce

Úplný kód části obce PRVKUK	Název části obce	Kód části obce PRVKUK	Kód části obce RÚIAN
CZ052.3604.5204.170453.01	Třebovětice	17045	170453

B. CHARAKTERISTIKA OBCE

B.1 Základní informace o obci

Obec Třebovětice je místní částí obce Cerekvice nad Bystřicí. Leží necelý 1 km západně v nadmořských výškách 265 – 277 m n.m. Obec má 173 trvale bydlících obyvatel v 64 trvale obydlených domech. V obci se také nachází 28 objektů určených pro individuální rekreaci cca 84 obyvatel. V severní části obce se nachází areál výkrmny prasat, která se má ale stěhovat západně od obce do bývalého zemědělského družstva.

Hlavním vodním tokem v řešeném území je Bystřice, protékající jižně od obce. Řeka Bystřice je současně kostrou nadregionálního biokoridoru. V severní části obce se na rybníčním potoce nalézají rybník o ploše 1,45 ha.

V následném období se nepředpokládá nárůst počtu obyvatel obce.

Podklady:

Vyplněný sběrný dotazník "Podklady pro aktualizaci PRVKUK"

VUME, VUPE

Informace od provozovatele vodovodu - ČEPRO, Fr.Petrík

B.2 Demografický vývoj (prognóza)

Název části obce	Obyvatelé	Počet obyvatel						
		2002	2005	2010	2015	2020	2025	2030
Třebovětice	Trvale bydlící	-	-	-	178	178	178	178
	Přechodně bydlící	-	-	-	0	0	0	0
	Celkem	-	-	-	178	178	178	178

B.3 Vývoj počtu obyvatel v obci (ČSÚ)

Obec	2010	2011	2012	2013	2014	2015	2016	2017	2018	2019	2020	2021	2022	2023	2024	2025
Cerekvice nad Bystřicí	825	806	814	817	807	798	780	788	782	790	771	783	777	771	-	-

C. VODOVODY

C.1 Počet obyvatel připojených na vodovod

Název části obce	Počet připojených na vodovod						
	2002	2005	2010	2015	2020	2025	2030
Třebovětice	-	-	-	178	178	178	178

C.2 Bilanční údaje

Položka	Jednotka	2002	2005	2010	2015	2020	2025	2030
Průměrná potřeba vody	m ³ /den	-	-	-	21	21	20	20
Maximální potřeba vody	m ³ /den	-	-	-	32	31	31	30
Voda specifická z VVR	l/os x den	-	-	-	21,47	20,92	20,37	19,82
Voda specifická z VFC	l/os x den	-	-	-	15,39	15,00	14,60	14,21
Voda specifická z VFD	l/os x den	-	-	-	13,26	12,92	12,58	12,24
Voda specifická z VFO	l/os x den	-	-	-	2,13	2,08	2,02	1,97

Voda specifická z VNF	l/os x den	-	-	-	6,07	5,92	5,76	5,61
-----------------------	------------	---	---	---	------	------	------	------

C.4 Vodovody – popis stávajícího stavu

Obec Třebovětice má vybudovaný veřejný vodovod napojený na skupinový vodovod Boháňka.

Jako zdroje vody slouží studny S1 vydatnosti 3 l/s, S2 vydatnosti 3 l/s, S3 vydatnosti 4 l/s. Voda ze zdrojů – studny S1, S2, S3 je agresivní.

V blízkosti zdrojů „Na Bahnech“ je vybudována čerpací stanice ČS 1 a hlavní čerpací stanice s akumulací nádrží.

Z této čerpací stanice je voda čerpána výtlačným řadem do vodojemu Cerekvice nad Bystřicí 2 x 80 m³, který tvoří akumulaci pro všechny tři obce. Část výtlačného řadu slouží jako zásobovací, neboť z něj odbočuje zásobovací řad, který přivádí vodu do obce Jeřice. Z vodojemu 2 x 80 m³ je veden zásobovací řad PVC 160 do Cerekvice a Třebovětic.

Vodovodní síť je tvořena hlavním zásobním řadem DN 160. Další řady v obci jsou DN 110 v délce 780 m a DN 90 v délce 1450 m. Na vodovod je napojeno 169 trvale bydlících obyvatel.

Vodovod je v majetku a správě VOS a.s. Jičín.

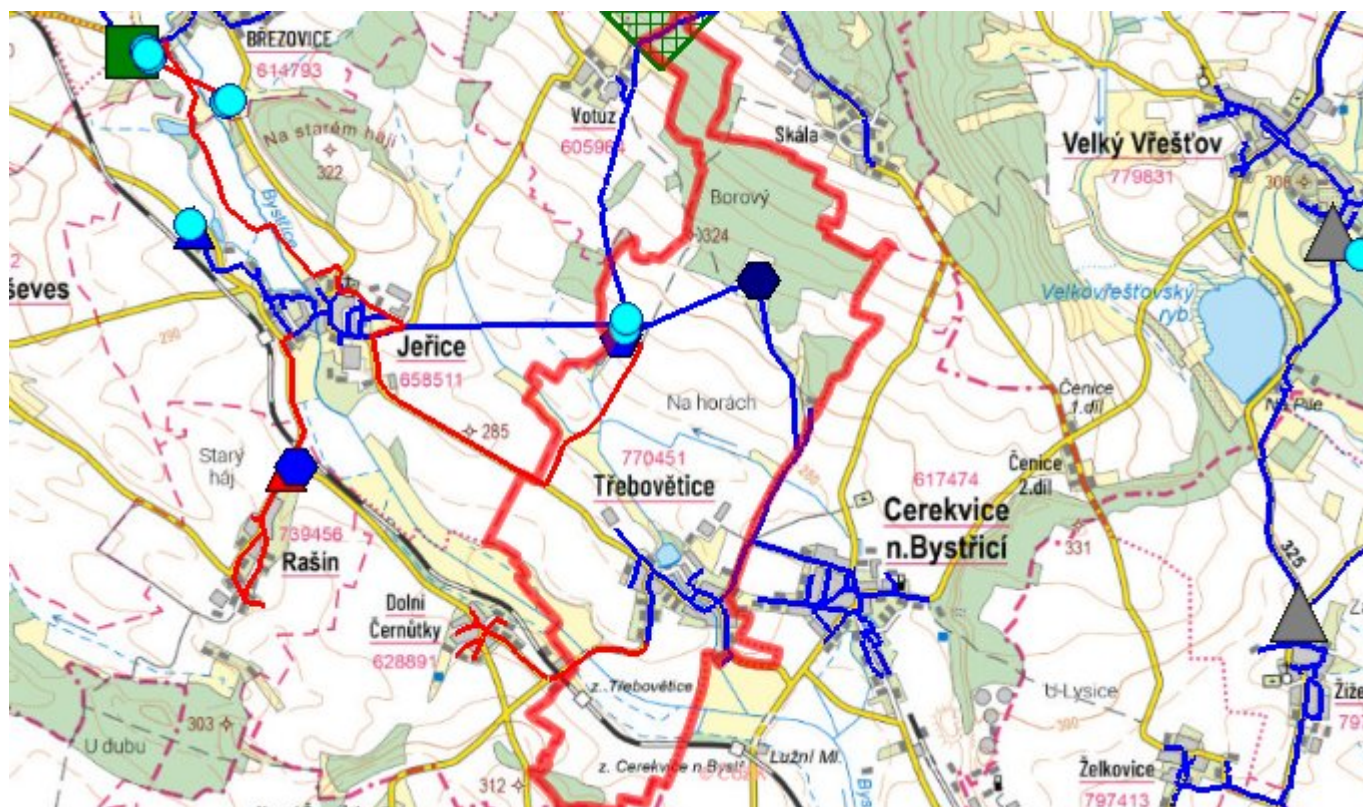
C.5 Vodovody – popis návrhového stavu

VOS bude v následujících letech realizovat projekt "Skupinový vodovod Hořicko", kdy dojde k propojení skupinových vodovodů Hořice, Boháňka a vodovodu Doubrava, bude sem tedy dodávána voda z ÚV Hořice - Březovice. Pro připojování nové zástavby je nutné zvětšení akumulace stávajícího zemního vodojemu o objemu 160m³, který byl vybudován pro obce Cerekvice a část obce Jeřice o další komoru 100m³.

C.6 Nouzové zásobování vodou za krizové situace

Vzhledem k tomu že zdroje pitné vody vodovodu Boháňka jsou dostatečně kapacitní, je možno při technologickém selhání jednoho či více zdrojů zásobovat obyvatele ze zbývajících zdrojů. Protože všechny zdroje se nacházejí ve společném prameništi, bude při problémech s vodou vyřazeno celé prameniště. Při vyřazení celého vodovodu budou obyvatelé zásobeni pomocí cisteren nebo vody balené. U objektů vlastních studny bude voda z nich použita jako užitková a zásobování doplněno vodou balenou.

C.7 Mapa



D. KANALIZACE A ČOV

D.1 Počet obyvatel připojených na kanalizaci

Název části obce	Počet připojených na kanalizaci						
	2002	2005	2010	2015	2020	2025	2030
Třebovětice	-	-	-	0	0	0	0

D.2 Počet obyvatel připojených na ČOV

Název části obce	Počet připojených na ČOV						
	2002	2005	2010	2015	2020	2025	2030
Třebovětice	-	-	-	0	0	0	0

D.3 Bilanční údaje

Položka	Jednotka	2002	2005	2010	2015	2020	2025	2030
Produkce komunálních OV	m ³ /den	-	-	-	17,07	17,07	17,07	17,07
Produkce komunálního znečištění	kg/den	-	-	-	10,68	10,68	10,68	10,68

Produkce průmyslových OV	m ³ /den	-	-	-	0,00	0,00	0,00	0,00
Produkce znečištění průmyslových OV	kg/den	-	-	-	0,00	0,00	0,00	0,00

D.5 Kanalizace – popis stávajícího stavu

V obci Třebovětice je dnes vybudován jen systém dešťové kanalizace. Obyvatele likvidují své odpadní vody v septicích nebo v bezodtokých jímkách.

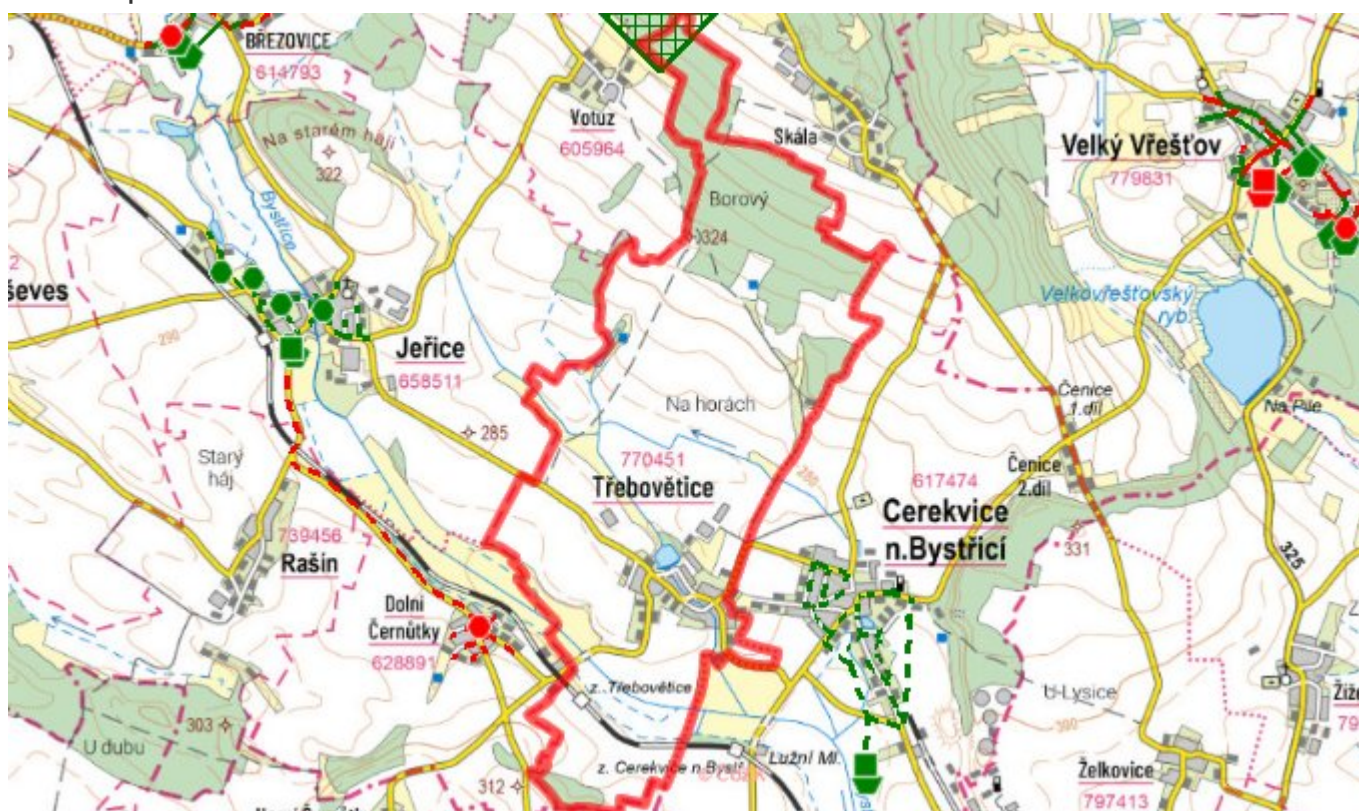
Kanalizace v obci Třebovětice je vedena jako jednotná. Obec si na jaře 2019 nechala potvrdit pasport kanalizace (délka 2494m) a vyřizuje náležitosti k žádosti o povolení k vypouštění odpadních vod do Rybníčního potoka prostřednictvím 7 stávajících výústí.

D.6 Kanalizace – popis návrhového stavu

Vzhledem k velikosti obce bude ponechán stávající systém likvidace odpadních vod. Splaškové odpadní vody budou nadále likvidovány individuálním způsobem.

Do budoucna bude možná výstavba oddílné splaškové kanalizace s možností napojení na stávající ČOV v Cerekvici nad Bystřicí. Kapacita stávající ČOV v Cerekvici bude muset být ověřena.

D.7 Mapa



E. EKONOMICKÁ ČÁST

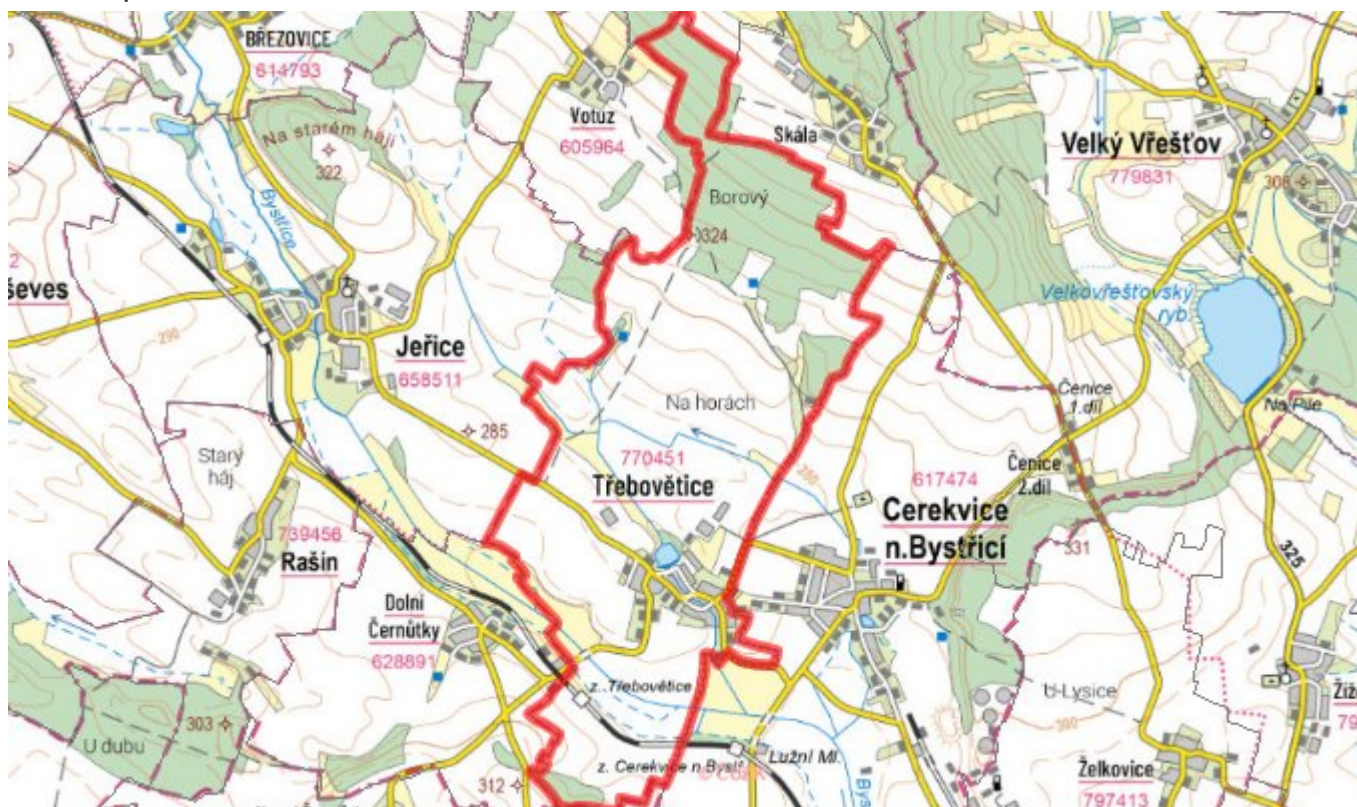
E.1 Předpokládané investiční náklady v letech 2015–2030 [tis. Kč]

Název části obce	Typ investice		
	Vodovody	Kanalizace	Celkem
Třebovětice	0,0	0,0	0,0

E.2 Investiční náklady v letech 2001–2014 [tis. Kč]

Název části obce	Typ investice		
	Vodovody	Kanalizace	Celkem
Třebovětice	-	-	-

E.3 Mapa



F. AKTUALIZACE

Datum projednání	Číslo projednání	Typ projednání	Popis
22. 3. 2021	ZK/4/172/2021	usnesení zastupitelstva	