

Vysoký Újezd - CZ052.3602.5205.188450 - stav 22. 3. 2021

A. OBEC

Vysoký Újezd

Číslo obce PRVKUK	188450
Kód obce PRVKUK	CZ052.3602.5205.188450
Kód obce	548677
Číslo ORP (ČSÚ) Název ORP	965 (5205) Hradec Králové
Číslo POU Název POU	2089 Třebechovice pod Orebem



Členění obce

Úplný kód části obce PRVKUK	Název části obce	Kód části obce PRVKUK	Kód části obce RÚIAN
CZ052.3602.5205.188450.01	Vysoký Újezd	18845	188450

B. CHARAKTERISTIKA OBCE

B.1 Základní informace o obci

Obec Vysoký Újezd na severovýchodní hranici bývalého okresu Rychnov nad Kněžnou, cca 5 km severně od Třebechovic pod Orebem, v nadmořské výšce cca 260,0 – 300,0 m n.m.

Počet obyvatel celkem : 87

Zástavba je rozptýlená nad silnicí z Jílovic do Městce, je venkovského charakteru – převážně rodinné domky. V obci není průmysl, pouze drobné provozovny.

Obec leží v povodí řeky Dědiny, a to díky své poloze na rozvodí 3 dílčích povodí (převážná část území se nachází v dílčím povodí Jílovického potoka - číslo 1-02-03-043.

Obec leží na hranici CHOPAV Východočeská křída.

Základní funkce obce je bydlení, částečně i rekreace. Do budoucna se předpokládá udržení počtu obyvatel, eventuelně mírný pokles.

Podklady:

Vyplněný sběrný formulář "Podklady pro aktualizaci PRVKUK"

Karty VUME + VUPE 2017, 2018 vodovod

Závěrečná zpráva hgp Vysoký Újezd (Ing. Jiří Záruba, 08/2018)

Informace provozovatele vodovodu

Informace obce

B.2 Demografický vývoj (prognóza)

Název části obce	Obyvatelé	Počet obyvatel						
		2002	2005	2010	2015	2020	2025	2030
Vysoký Újezd	Trvale bydlící	-	-	-	87	90	95	97
	Přechodně bydlící	-	-	-	20	20	20	20
	Celkem	-	-	-	107	110	115	117

B.3 Vývoj počtu obyvatel v obci (ČSÚ)

Obec	2010	2011	2012	2013	2014	2015	2016	2017	2018	2019	2020	2021	2022	2023	2024	2025
Vysoký Újezd	62	74	75	70	72	70	75	80	81	84	85	87	99	98	-	-

C. VODOVODY

C.1 Počet obyvatel připojených na vodovod

Název části obce	Počet připojených na vodovod						
	2002	2005	2010	2015	2020	2025	2030
Vysoký Újezd	-	-	-	87	90	95	97

C.2 Bilanční údaje

Položka	Jednotka	2002	2005	2010	2015	2020	2025	2030
Průměrná potřeba vody	m ³ /den	-	-	-	13	13	13	13
Maximální potřeba vody	m ³ /den	-	-	-	15	15	15	15
Voda specifická z VVR	l/os x den	-	-	-	12,53	12,63	12,74	12,84

Voda specifická z VFC	l/os x den	-	-	-	10,71	10,80	10,88	10,97
Voda specifická z VFD	l/os x den	-	-	-	10,71	10,80	10,88	10,97
Voda specifická z VFO	l/os x den	-	-	-	0,00	0,00	0,00	0,00
Voda specifická z VNF	l/os x den	-	-	-	1,82	1,83	1,85	1,86

C.4 Vodovody – popis stávajícího stavu

Obec má malý vlastní vodovod. Vodovod byl postaven mezi lety 1961 - 1975. Zdrojem vody je kopaná studna o průměru 1,5 m, hloubky 8 m, v jejíž těsném sousedství je vybudována ještě jedna studna o vnitřním průměru 2 m, stejné hloubky, která slouží jako akumulace.

Jímací území se nachází vpravo od silnice Jeníkovice – Jílovice, kolem studny je vymezeno ochranné pásmo, provozované jako louka.

Využitelná vydatnost je podle nejnovějšího hgp stanovena na 0,21 l/s.

Ve studni je ponorné čerpadlo s hygienickým zabezpečením (chlornan sodný), voda je odtud čerpána přes tlakovou nádobu na kraji obce a dále přímo do sítě. Ve spodní části obce – směrem k Městci - je ve vodovodním systému z důvodu konfigurace terénu vysoký tlak a na přípojkách jsou osazeny regulátory tlaku.

Roční dodávka vody cca 3 500 - 4500 m³.

Celková délka rozvodných vodovodních řadů je cca 2 000 m, potrubí je převážně z plastu (55 %) a z oceli (45 %).

Vodovod je v majetku obce Vysoký Újezd, která je současně i provozovatelem.

Kvalita vody je v souladu s vyhláškou 70/2018 Sb., kterou se mění vyhláška č. 252/2004 Sb., kterou se stanoví hygienické požadavky na pitnou a teplou vodu a četnost a rozsah kontroly pitné vody.

Suché období v roce 2018 se projevilo výrazným poklesem vydatnosti vodního zdroje, hraničící se zastavením dodávky vody z důvodu nedostatku vody ve studni.

C.5 Vodovody – popis návrhového stavu

S ohledem na hrozící kolaps v zásobování vodou v roce 2018 navrhujeme následující řešení:

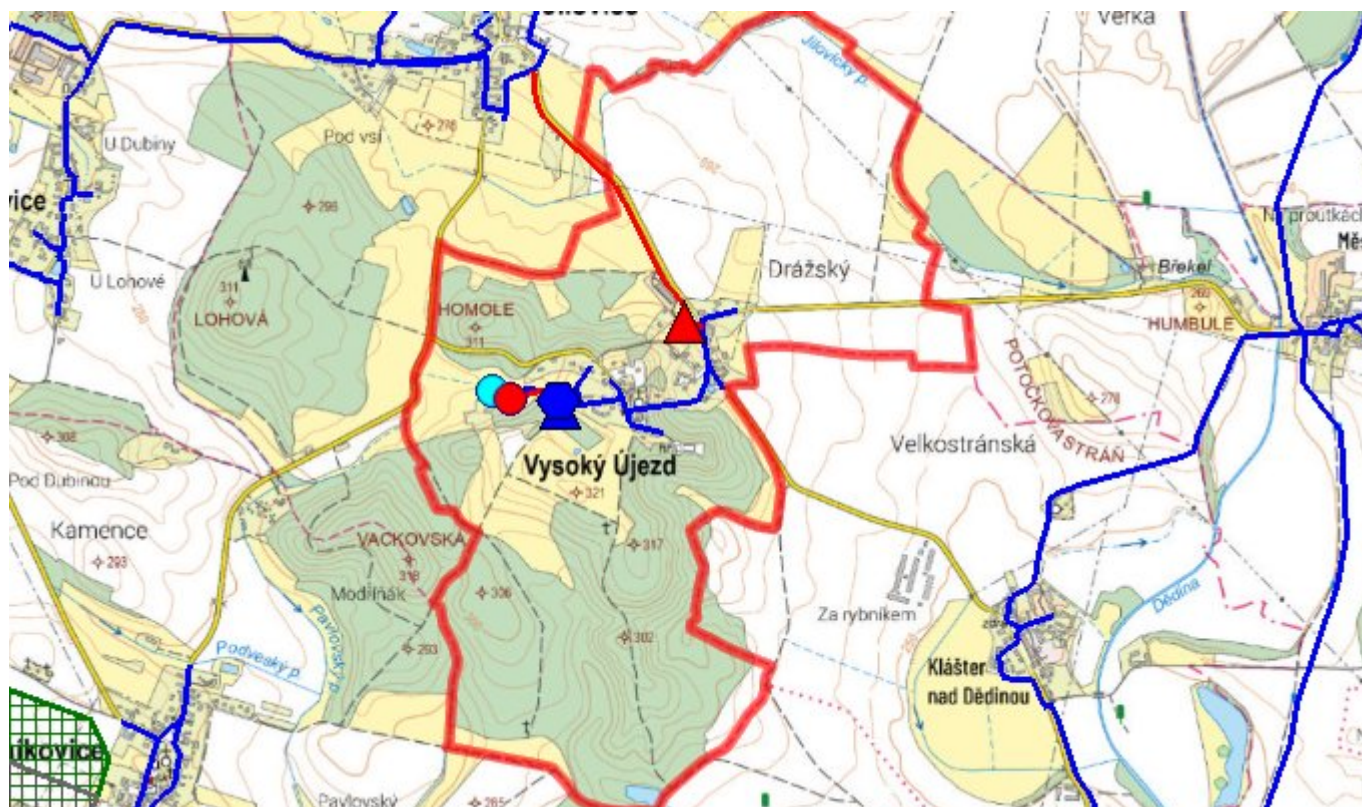
- urychleně najít, odvrát a otestovat průzkumný vrt (v roce 2019), který by sloužil podle vydatnosti a kvality buď jako hlavní a nebo jako záložní pro zásobování obce vodou.
- v případě příznivých výsledků po otestování průzkumného vrtu vybudovat na jeho místě odběrný objekt pro trvalé zásobení vodou včetně OP, atp.
- následně vybudovat výtlačné potrubí příslušného profilu a délky do nově navrženého podzemního vodojemu o obsahu 10 - 15 m³ včetně hygienického zabezpečení chlornanem sodným.
- ve stávající budově pro tlakovou nádobu osadit horizontální čerpadlo, které bude odebírat vodu z navrženého vodojemu a které bude udržovat konstatní tlak v síti.
- zároveň s osazením čerpadla provést stavební úpravy objektu vodárny pro umístění čerpadla.
- podle finančních možností obce dokončit výměnu ocelového potrubí a ocelových přípojek za potrubí z plastu, aby se předešlo dalším poruchám na síti a únikům vody.

C.6 Nouzové zásobování vodou za krizové situace

V případě ohrožení či výpadku vlastního zdroje je možný dovoz z vodovodu obce Jílovice (cca 1,5 km) nebo Klášter nad Dědinou (cca 1,5 km) v kombinaci s dodávkami balené vody.

V případě krizové situace bude zásobování řešeno z vodního zdroje Litá, skupina zdrojů Mokré, vodojem Hájek.

C.7 Mapa



D. KANALIZACE A ČOV

D.1 Počet obyvatel připojených na kanalizaci

Název části obce	Počet připojených na kanalizaci						
	2002	2005	2010	2015	2020	2025	2030
Vysoký Újezd	-	-	-	0	0	0	0

D.2 Počet obyvatel připojených na ČOV

Název části obce	Počet připojených na ČOV						
	2002	2005	2010	2015	2020	2025	2030
Vysoký Újezd	-	-	-	0	0	0	0

D.3 Bilanční údaje

Položka	Jednotka	2002	2005	2010	2015	2020	2025	2030
Produkce komunálních OV	m ³ /den	-	-	-	0,00	0,00	0,00	0,00
Produkce komunálního znečištění	kg/den	-	-	-	0,00	0,00	0,00	0,00

Produkce průmyslových OV	m ³ /den	-	-	-	0,00	0,00	0,00	0,00
Produkce znečištění průmyslových OV	kg/den	-	-	-	0,00	0,00	0,00	0,00

D.5 Kanalizace – popis stávajícího stavu

V obci jsou vybudovány 2 větve dešťové kanalizace. Hlavní z nich vede v místní komunikaci od kostela, dále pak krajem silnice do spodní části obce. Zde pak v krátkém úseku pokračuje jako otevřený příkop a podél silnice na Městec je opět vedena jako zatrubená. V této části je vyústěna do melioračního odpadu (přítok Jílovického potoka).

Druhá, krátká část, pak vede podél silnice na Klášter a ústí do příkopu podél silnice. Celková délka kanalizace je cca 1 km, starší část (betonové trouby) byla provedena v období 1960-1965, spodní úsek z plastů pak kolem roku 1990. Kanalizace je vedena jako dešťová, podle místní pochůzky jsou však do ní zřejmě zaústěny odpadní vody ze septiků a dalších předčisticích zařízení.

D.6 Kanalizace – popis návrhového stavu

Vzhledem k velikosti obce a v souladu s finančními možnostmi obce doporučujeme :

- prověřit technický stav stávající kanalizace včetně vtoku balastních vod a návazně pak postupně provést potřebné úpravy

- řešit její postupnou dostavbu, která by umožnila dokončit trasu hlavní kanalizace a její vyústění do melioračního odpadu až do prostoru mimo zástavbu.

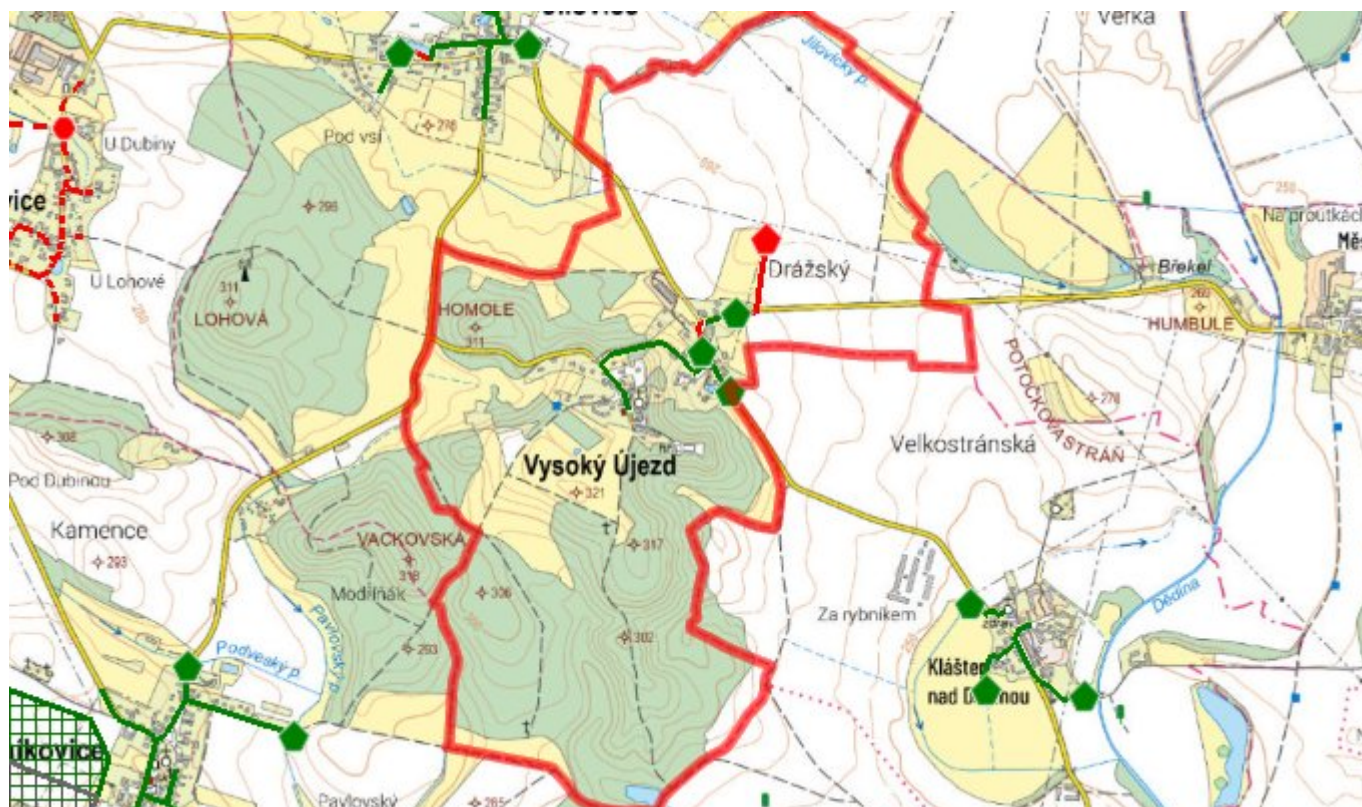
Čištění OV v návrhovém období se navrhuje ponechat individuálně pro jednotlivé nemovitosti s tím, že při rekonstrukcích objektů bude požadováno doplnění septiku o další stupeň čištění nebo náhrada septiku za domovní ČOV.

U nově vybudovaných objektů by mělo být čištění odpadních vod řešeno v souladu s nařízením vlády 57/2016 Sb. v platném znění, kterou se stanoví ukazatele a hodnoty přípustného znečištění a náležitosti povolení k vypouštění odpadních vod do vod podzemních, protože v ekonomické vzdálenosti od zástavby obce se nenachází žádný vodní tok, do kterého by bylo možno soustředěně vyčištěné vody vypouštět.

V žádném případě není možno vypouštět vyčištěné odpadní vody východním směrem do prostoru stávajícího prameniště.

V návrhovém období se v obci neuvažuje se stavbou kanalizace pro veřejnou potřebu.

D.7 Mapa



E. EKONOMICKÁ ČÁST

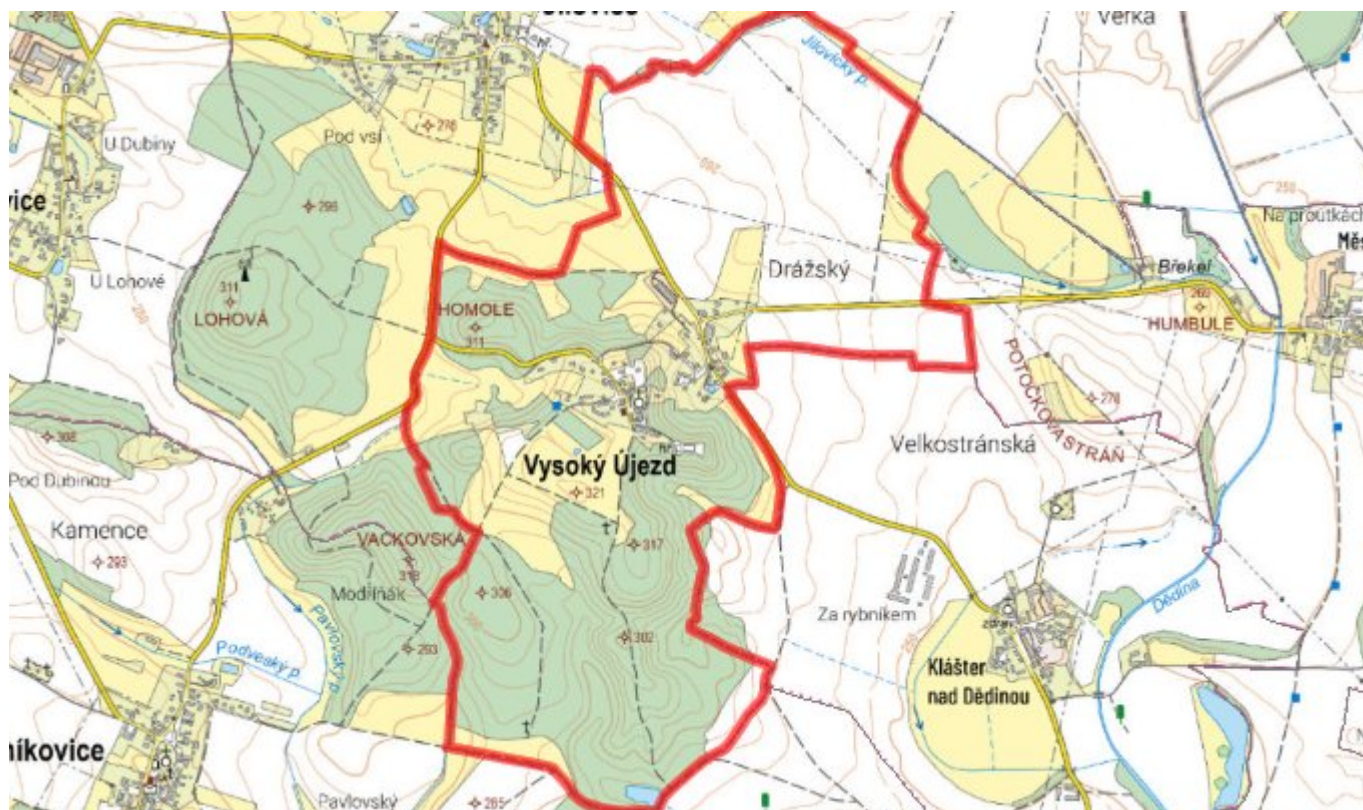
E.1 Předpokládané investiční náklady v letech 2015–2030 [tis. Kč]

Název části obce	Typ investice		
	Vodovody	Kanalizace	Celkem
Vysoký Újezd	0,0	2 100,0	2 100,0

E.2 Investiční náklady v letech 2001–2014 [tis. Kč]

Název části obce	Typ investice		
	Vodovody	Kanalizace	Celkem
Vysoký Újezd	-	-	-

E.3 Mapa



F. AKTUALIZACE

Datum projednání	Číslo projednání	Typ projednání	Popis
22. 3. 2021	ZK/4/172/2021	usnesení zastupitelstva	