

# Polánky nad Dědinou - CZ052.3602.5205.169439 - stav 22. 3. 2021

## A. OBEC

### Třebechovice pod Orebem

<b>Číslo obce PRVKUK</b>	169439
<b>Kód obce PRVKUK</b>	CZ052.3602.5205.169439
<b>Kód obce</b>	571041
<b>Číslo ORP (ČSÚ) Název ORP</b>	965 (5205) Hradec Králové
<b>Číslo POU Název POU</b>	2089 Třebechovice pod Orebem



### Členění obce

<b>Úplný kód části obce PRVKUK</b>	<b>Název části obce</b>	<b>Kód části obce PRVKUK</b>	<b>Kód části obce RÚIAN</b>
CZ052.3602.5205.169439.01	Polánky nad Dědinou	16943	169439

## B. CHARAKTERISTIKA OBCE

### B.1 Základní informace o obci

Polánky nad Dědinou leží cca 17 km východně od Hradce Králové a cca 3 km severovýchodně od města Třebechovice pod Orebem v nadmořských výškách okolo 244 - 264 m n.m.

Místní částí prochází páteřní komunikace, podél které se nachází většina zástavby. Východní částí protéká řeka Dědina.

Polánky nad Dědinou jsou místní částí města Třebechovice pod Orebem.

Obyvatelstvo bydlí převážně v rodinných domech a menších hospodářských usedlostech.

V místní části není žádný průmysl, pouze několik drobných živnostníků.

Podklady:

Vyplněný sběrný formulář "Podklady pro aktualizaci PRVKUK"

Karty VUME + VUPE 2017 vodovod

Informace provozovatele vodovodu

Informace města

## B.2 Demografický vývoj (prognóza)

Název části obce	Obyvatelé	Počet obyvatel						
		2002	2005	2010	2015	2020	2025	2030
Polánky nad Dědinou	Trvale bydlící	-	-	-	278	280	282	284
	Přechodně bydlící	-	-	-	0	0	0	0
	Celkem	-	-	-	278	280	282	284

## B.3 Vývoj počtu obyvatel v obci (ČSÚ)

Obec	2010	2011	2012	2013	2014	2015	2016	2017	2018	2019	2020	2021	2022	2023	2024	2025
Třebechovice pod Orebem	5848	5756	5761	5787	5758	5786	5774	5750	5770	5748	5771	5716	5706	5848	-	-

## C. VODOVODY

### C.1 Počet obyvatel připojených na vodovod

Název části obce	Počet připojených na vodovod						
	2002	2005	2010	2015	2020	2025	2030
Polánky nad Dědinou	-	-	-	269	269	275	275

### C.2 Bilanční údaje

Položka	Jednotka	2002	2005	2010	2015	2020	2025	2030
Průměrná potřeba vody	m <sup>3</sup> /den	-	-	-	17	17	17	17
Maximální potřeba vody	m <sup>3</sup> /den	-	-	-	20	20	20	20
Voda specifická z VVR	l/os x den	-	-	-	16,54	16,66	16,79	16,91
Voda specifická z VFC	l/os x den	-	-	-	13,92	14,02	14,13	14,23
Voda specifická z VFD	l/os x den	-	-	-	13,44	13,54	13,64	13,74

Voda specifická z VFO	l/os x den	-	-	-	0,49	0,49	0,50	0,50
Voda specifická z VNF	l/os x den	-	-	-	2,61	2,63	2,65	2,67

## C.4 Vodovody – popis stávajícího stavu

Polánky nad Dědinou mají vybudován veřejný vodovod, který je součástí Vodárenské soustavy Východní Čechy. Do místní části je podél příjezdové komunikace veden zásobní řad z Jeníkovic. Z tohoto řadu odbočují rozvodné řady pro zástavbu. Místní částí je veden hlavní zásobní řad z prameniště Litá jako hlavní zásobní řad VSVC do vodojemů Nový Hradec Králové.

Zástavba obce je v tlakovém pásmu ATS na vodojemu Kalvárie.

Na systém veřejného vodovodu obce jsou napojeni téměř všichni obyvatelé. Na rozvodu umístěné hydranty plní též požadavky požárního zabezpečení.

Majitelem vodovodu je společnost Vodovody a kanalizace Hradec Králové, a.s., Hradec Králové a provozovatelem je společnost Královéhradecká provozní, a.s., Hradec Králové.

## C.5 Vodovody – popis návrhového stavu

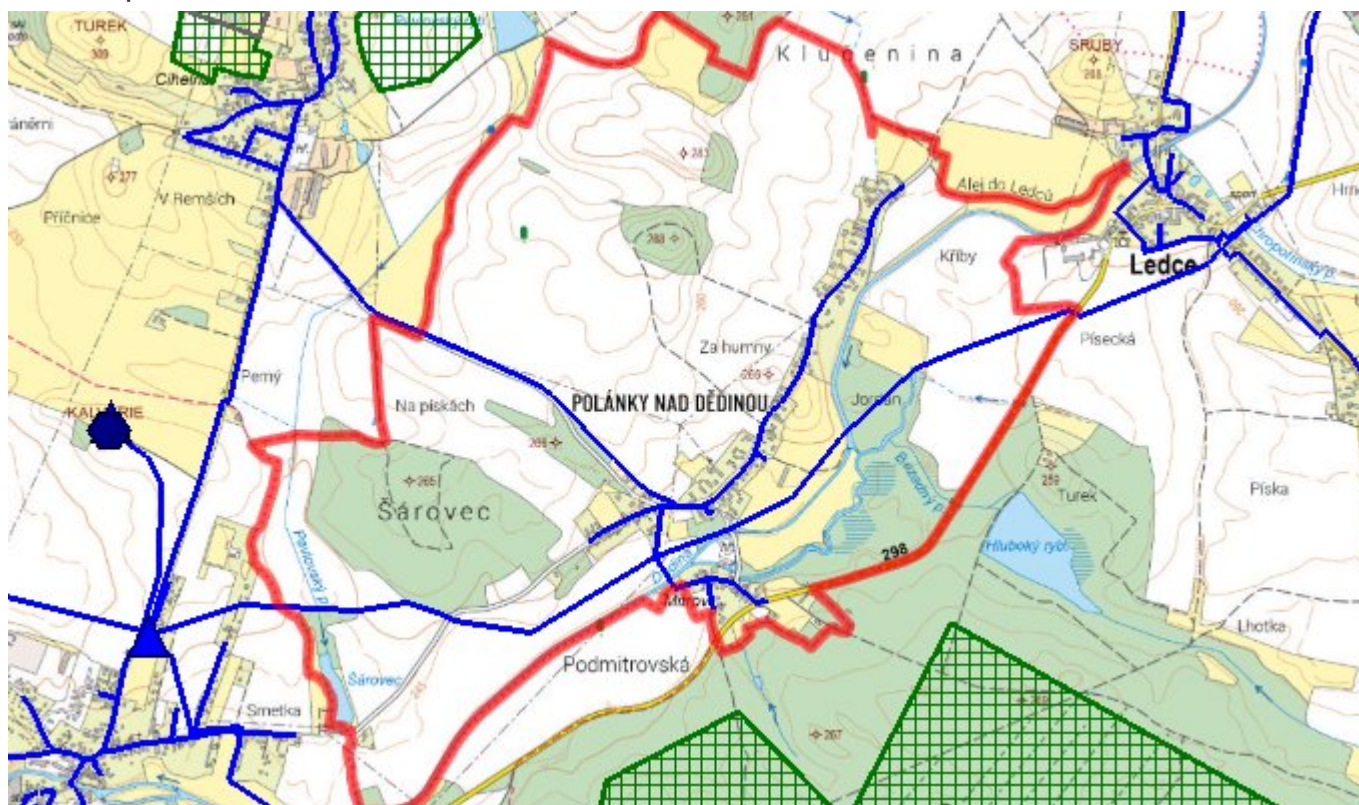
V návrhovém období budou na vodovodu dle potřeby napojovány nově zastavěné lokality prodloužením stávajících řadů nebo budováním vodovodních přípojek a prováděna běžná údržba.

## C.6 Nouzové zásobování vodou za krizové situace

Skupinový vodovod Hradec Králové (Třebechovice pod Orebem včetně místní části Polánky nad Dědinou) je zásobován z více zdrojů, pro nouzové zásobování bude ale použit zdroj městu nejbližší - prameniště Třebechovice pod Orebem (staré i nové).

Nouzové zásobení vodou pro přímou spotřebu bude řešeno v kombinaci s dodávkami balené vody a případně i dodávkou z lokálních zdrojů, pokud budou mít dostatečnou vydatnost a voda odpovídající kvalitu.

## C.7 Mapa



## D. KANALIZACE A ČOV

### D.1 Počet obyvatel připojených na kanalizaci

Název části obce	Počet připojených na kanalizaci						
	2002	2005	2010	2015	2020	2025	2030
Polánky nad Dědinou	-	-	-	0	0	0	0

### D.2 Počet obyvatel připojených na ČOV

Název části obce	Počet připojených na ČOV						
	2002	2005	2010	2015	2020	2025	2030
Polánky nad Dědinou	-	-	-	0	0	0	0

### D.3 Bilanční údaje

Položka	Jednotka	2002	2005	2010	2015	2020	2025	2030
Produkce komunálních OV	m <sup>3</sup> /den	-	-	-	0,00	0,00	0,00	0,00
Produkce komunálního znečištění	kg/den	-	-	-	0,00	0,00	0,00	0,00
Produkce průmyslových OV	m <sup>3</sup> /den	-	-	-	0,00	0,00	0,00	0,00
Produkce znečištění průmyslových OV	kg/den	-	-	-	0,00	0,00	0,00	0,00

### D.5 Kanalizace – popis stávajícího stavu

V místní části je vybudována sporadická povrchová kanalizace podél hlavní silnice (zatrubené příkopy), do které jsou zaústěny splaškové vody předčištěné v septicích a ČOV. Tato kanalizace vyúsťuje do řeky Dědina. Severní část Polánek je rovněž odkanalizována podél komunikace a vyúsťuje do vodoteče, která protéká podél požární nádrže a je vyústěna do Dědiny.

Část objektů v Polánkách má žumpy na vyvážení. Vlastní kanalizace svádí značné množství balastních vod.

Vyústění kanalizace nezpůsobuje žádné hygienické závady.

Vlastníkem kanalizace je město Třebechovice pod Orebem.

### D.6 Kanalizace – popis návrhového stavu

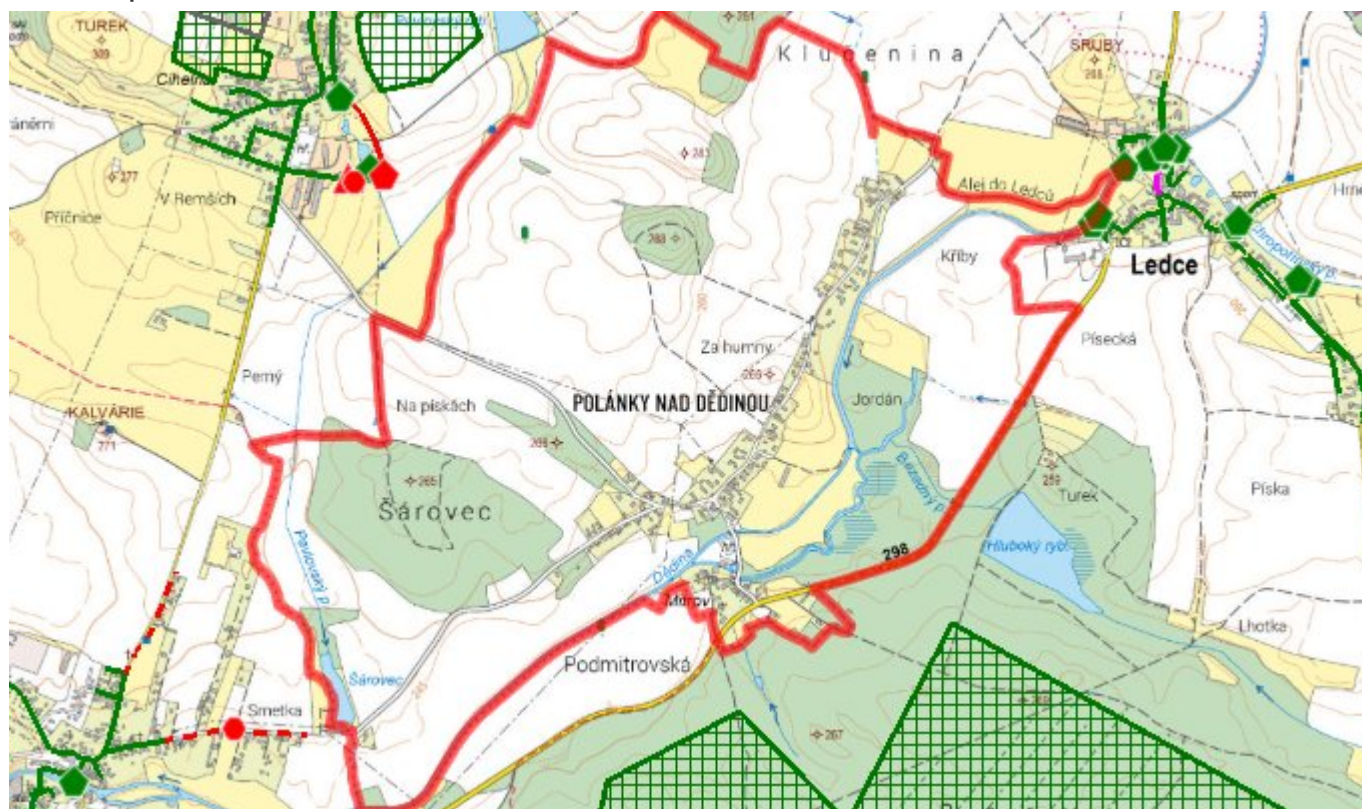
Vzhledem k nízkému počtu obyvatel a tomu, že vyústění stávající kanalizace nečiní hygienické závady, doporučujeme v navrhovaném období zachovat stávající systém odkanalizování místní části.

Odpadní vody doporučujeme zneškodňovat stávajícím způsobem, přednostně v jímkách na vyvážení s atestem nepropustnosti.

U rekonstruovaných objektů navrhujeme provedení revize a případné doplnění septiků o dočišťovací filtr, případně náhradu za domovní ČOV s přepadem do stávající stokové sítě.

U novostaveb navrhujeme buď stavbu septiku s filtrem nebo domovní ČOV s přepadem do stávající stokové sítě. Po návrhovém období (po r. 2030) je možno uvažovat s realizací nové splaškové (oddílné) kanalizace, která by byla buď napojena na uvažovanou ČOV Ledce nebo převedena do Třebechovic pod Orebem (tím by se vyřešilo i odkanalizování části ulice Šárovcovy).

## D.7 Mapa



## E. EKONOMICKÁ ČÁST

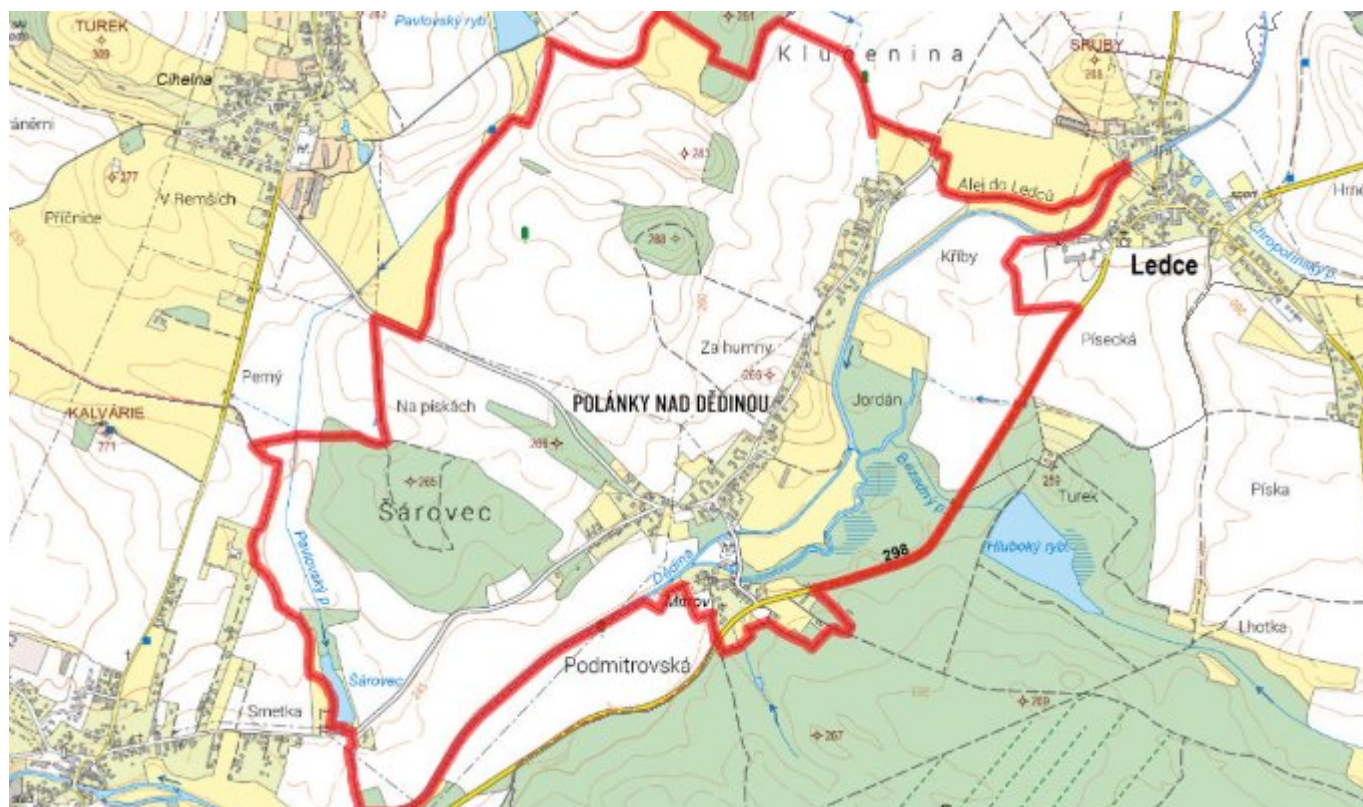
### E.1 Předpokládané investiční náklady v letech 2015–2030 [tis. Kč]

Název části obce	Typ investice		
	Vodovody	Kanalizace	Celkem
Polánky nad Dědinou	0,0	0,0	0,0

### E.2 Investiční náklady v letech 2001–2014 [tis. Kč]

Název části obce	Typ investice		
	Vodovody	Kanalizace	Celkem
Polánky nad Dědinou	-	-	-

### E.3 Mapa



## F. AKTUALIZACE

Datum projednání	Číslo projednání	Typ projednání	Popis
22. 3. 2021	ZK/4/172/2021	usnesení zastupitelstva	