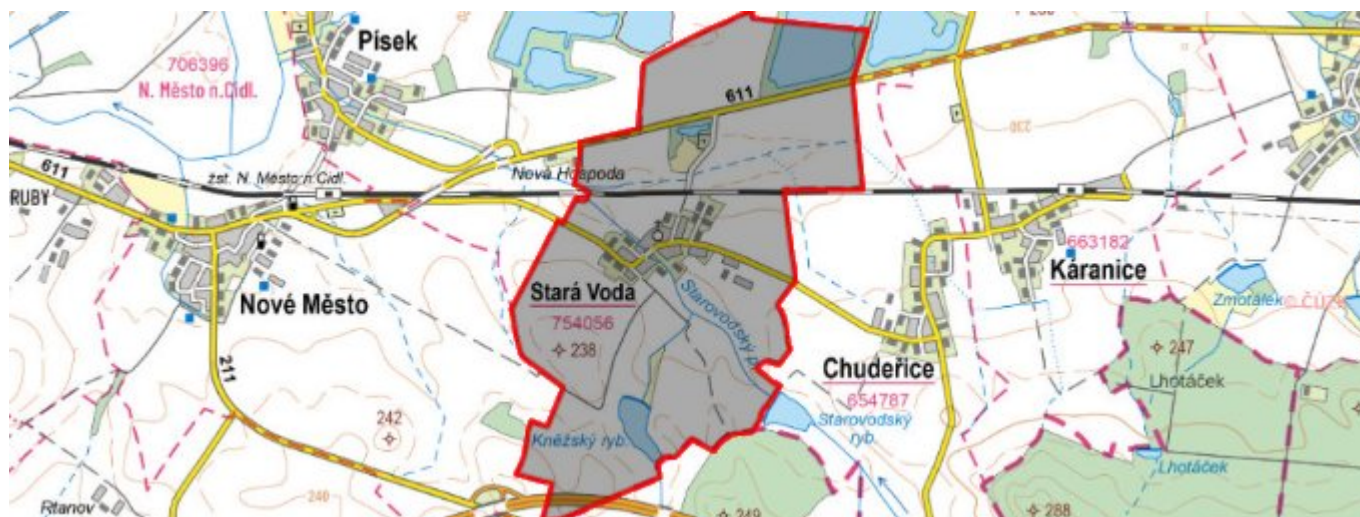


Stará Voda - CZ052.3602.5205.154059 - stav 22. 3. 2021

A. OBEC

Stará Voda

Číslo obce PRVKUK	154059
Kód obce PRVKUK	CZ052.3602.5205.154059
Kód obce	570915
Číslo ORP (ČSÚ) Název ORP	965 (5205) Hradec Králové
Číslo POU Název POU	2038 Chlumeck nad Cidlinou



Členění obce

Úplný kód části obce PRVKUK	Název části obce	Kód části obce PRVKUK	Kód části obce RÚIAN
CZ052.3602.5205.154059.01	Stará Voda	15405	154059

B. CHARAKTERISTIKA OBCE

B.1 Základní informace o obci

Obec Stará Voda leží v jihozápadní části bývalého okresu Hradec Králové na hranici dvou krajů cca 5,5 km východně od města Chlumeck nad Cidlinou, v nadmořských výškách 225 - 232 m n.m. Obec má 151 trvale bydlících obyvatel a 22 rekreatantů. V obci se nechází 54 domů, trvale obydlených je 43. Severní částí obce prochází železniční trať ČD.

Podklady:

B.2 Demografický vývoj (prognóza)

Název části obce	Obyvatelé	Počet obyvatel						
		2002	2005	2010	2015	2020	2025	2030
Stará Voda	Trvale bydlící	-	-	-	151	158	165	171
	Přechodně bydlící	-	-	-	22	22	22	22
	Celkem	-	-	-	173	180	187	193

B.3 Vývoj počtu obyvatel v obci (ČSÚ)

Obec	2010	2011	2012	2013	2014	2015	2016	2017	2018	2019	2020	2021	2022	2023	2024	2025
Stará Voda	113	135	135	129	130	132	131	133	133	136	138	145	141	143	-	-

C. VODOVODY

C.1 Počet obyvatel připojených na vodovod

Název části obce	Počet připojených na vodovod						
	2002	2005	2010	2015	2020	2025	2030
Stará Voda	-	-	-	128	135	142	148

C.2 Bilanční údaje

Položka	Jednotka	2002	2005	2010	2015	2020	2025	2030
Průměrná potřeba vody	m ³ /den	-	-	-	16	17	18	18
Maximální potřeba vody	m ³ /den	-	-	-	19	20	21	22
Voda specifická z VVR	l/os x den	-	-	-	15,86	16,69	17,51	18,34
Voda specifická z VFC	l/os x den	-	-	-	15,42	16,22	17,03	17,83
Voda specifická z VFD	l/os x den	-	-	-	15,31	17,11	18,91	20,71
Voda specifická z VFO	l/os x den	-	-	-	0,11	0,12	0,12	0,13
Voda specifická z VNF	l/os x den	-	-	-	0,44	0,49	0,54	0,60

C.4 Vodovody – popis stávajícího stavu

Obec Stará Voda má vybudován veřejný vodovod o celkové délce 5,193 km, který je součástí Vodárenské soustavy Východní Čechy. Provozovatelem a vlastníkem vodovodu je VAK Hradec Králové a.s.

Základní údaje vodovod

IČME: 5205-754056-48172898-1/1

IČPE: 5205-651800-48172898-1/1-27461211

Počet zásobovaných trvale bydlících obyvatel: 128

Hlavní zásobovací řad DN 200 z Chlumce nad Cidlinou prochází jihovýchodně a jižně od obce a pokračuje dále směrem na obec Chudeřice. Zástavba je napojena z tohoto zásobovacího řadu. Rozvodné řady jsou v zástavbě situovány v podstatě ve všech komunikacích. Jedná se o řady PVC DN 100.

Zástavba obce je v tlakovém pásmu vodojemu Chlumec nad Cidlinou - 1650 m³ (257,20/262,60 m n.m.).

Zhodnocení současného stavu

Množství vody v jímacích objektech je pro stávající i výhledový počet obyvatel dostatečné.

Kvalita vody je v souladu s vyhláškou č. 252/2004 Sb., kterou se stanoví hygienické požadavky na pitnou a teplou vodu a četnost a rozsah kontroly pitné vody, která vstoupila v platnost dne 30.4.2004.

Objem akumulované vody ve vodojemech zabezpečí pokrytí minimálně 60 % maximální denní potřeby vody.

Současný stav vodovodních řadů odpovídá platným normám po stránce technického uspořádání, možnosti manipulace na síti, vnitřních průměrů potrubí a zajištění požárního odběru.

Vodovod je zaveden do všech částí zásobovaných obcí a sídelních jednotek. Na rozvodu umístěné hydranty plní též požadavky požárního zabezpečení.

Obyvatelé nepřipojeni na vodovod odebírají vodu z celkem 18 studní, kvalita vody je dostačující.

Vodovod je napojen na radiový dispečink provozovatele vodovodu.

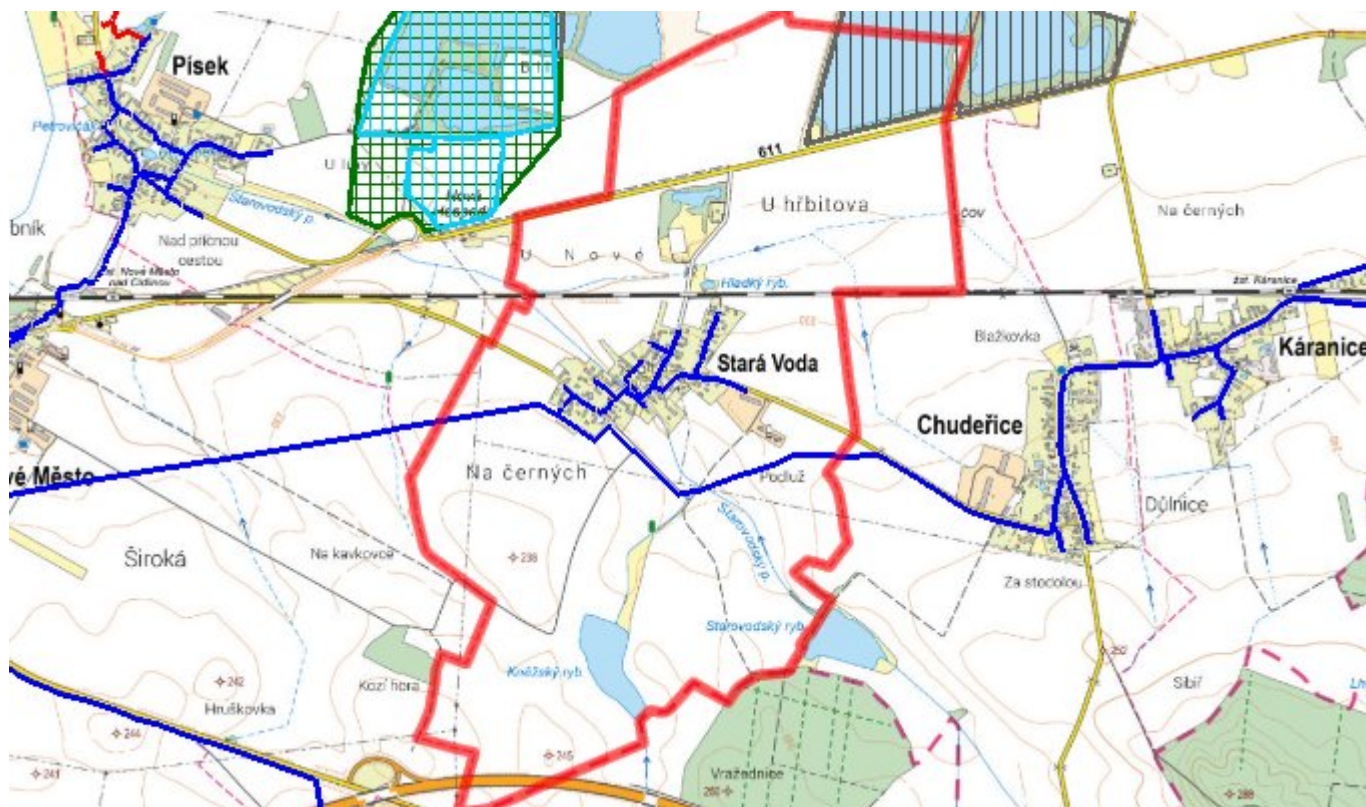
C.5 Vodovody – popis návrhového stavu

V návrhovém období budou na vodovodu dle potřeby napojovány nově zastavěné lokality prodloužením stávajících řadů a prováděna běžná údržba.

C.6 Nouzové zásobování vodou za krizové situace

Při vyřazení celého vodovodu bude obec zásobena pomocí cisteren nebo vody balené. Nouzové zásobování připojených obyvatel lze též zajistit dovozem vody z ÚV Chlumec nad Cidlinou (dovozová vzdálenost cca 6 km). U objektů s vlastní studní bude voda z nich použita pouze jako užitková.

C.7 Mapa



D. KANALIZACE A ČOV

D.1 Počet obyvatel připojených na kanalizaci

Název části obce	Počet připojených na kanalizaci						
	2002	2005	2010	2015	2020	2025	2030
Stará Voda	-	-	-	0	0	0	0

D.2 Počet obyvatel připojených na ČOV

Název části obce	Počet připojených na ČOV						
	2002	2005	2010	2015	2020	2025	2030
Stará Voda	-	-	-	0	0	0	0

D.3 Bilanční údaje

Položka	Jednotka	2002	2005	2010	2015	2020	2025	2030
Produkce komunálních OV	m ³ /den	-	-	-	0,00	0,00	0,00	0,00
Produkce komunálního znečištění	kg/den	-	-	-	0,00	0,00	0,00	0,00

Produkce průmyslových OV	m ³ /den	-	-	-	0,00	0,00	0,00	0,00
Produkce znečištění průmyslových OV	kg/den	-	-	-	0,00	0,00	0,00	0,00

D.5 Kanalizace – popis stávajícího stavu

V obci je vybudována povrchová dešťová kanalizace, která odvodňuje celou obec. Podchází pod trať ČD a je zaústěna do náhona. Do této kanalizace jsou od nové zástavby zaústěny splaškové vody předčištěné v septicích, stará zástavba má jímky, které jsou vyváženy na ČOV Kostice.

D.6 Kanalizace – popis návrhového stavu

Vzhledem k tomu, že stávající kanalizace nevyhovuje dnešním požadavkům na jednotnou kanalizaci, navrhujeme vybudovat novou oddílnou kanalizaci s tím, že stávající kanalizace bude použita pro odvedení dešťových vod do vodních toků. Spádové poměry na území obce umožní zřízení gravitační kanalizace. Přečerpávání odpadních splaškových vod by bylo prováděno pouze v případě potřeby překonání nepříznivých výškových poměrů. Kanalizační síť a objekty na ní by byly situovány na veřejných pozemcích, převážně ve stávajících komunikacích. Odpadní vody z obce budou svedeny směrem na sever k trati ČD, kde je navržena čerpací stanice. Z této čerpací stanice pokračuje podél trati ČD výtlačk směrem na Káranice, kde se zaústí do nové kanalizace, která je zakončena ČOV Chudeřice.

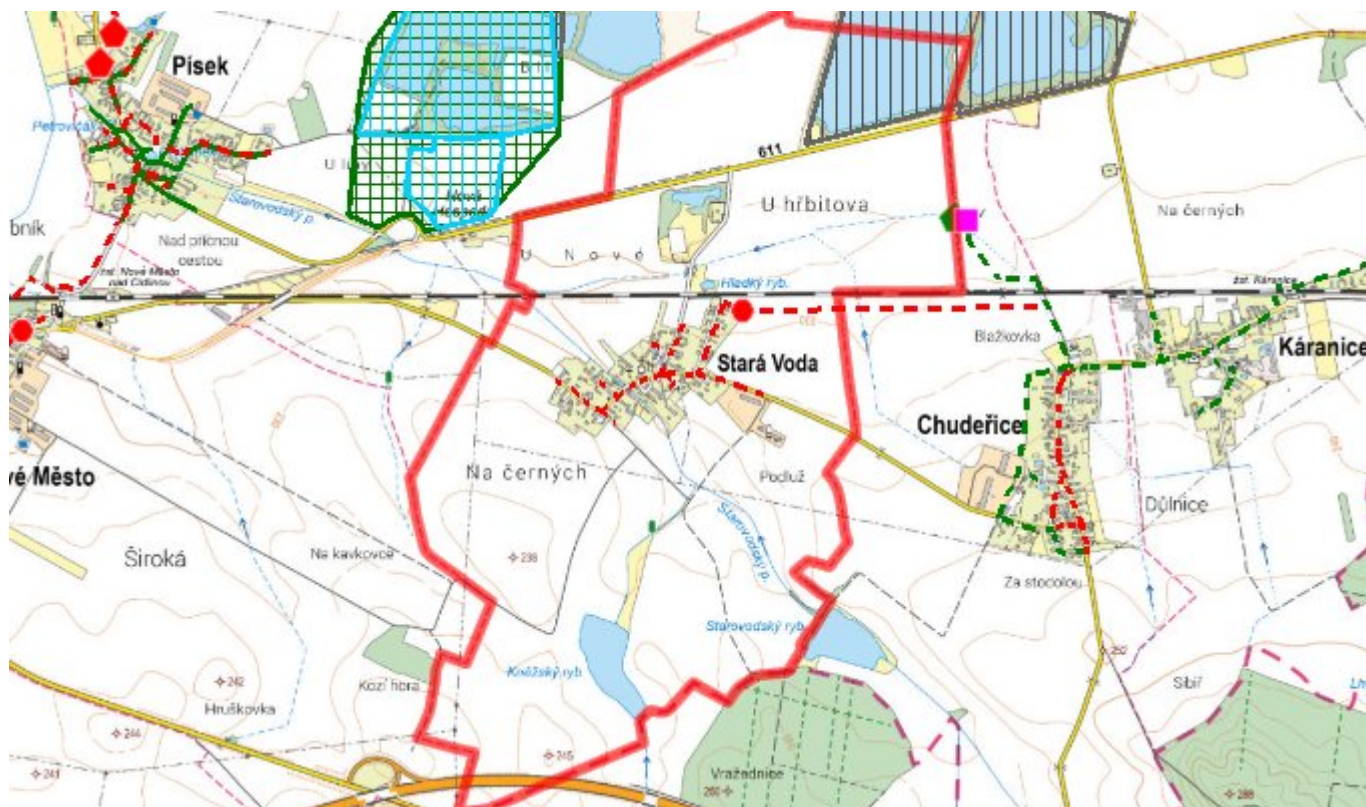
Po realizaci kanalizace v obci a ČOV Chudeřice bude nutné, aby u všech dnešních objektů byly zrušeny stávající septiky a žumpy a napojení splaškových vod bylo provedeno přímo do navržené kanalizace svedené na novou ČOV.

Výstavbu nové kanalizační sítě doporučujeme (vzhledem k počtu obyvatel a finančním nárokům) realizovat po návrhovém období (po r. 2030).

Do doby výstavby nové kanalizační sítě a ČOV, doporučujeme likvidovat odpadní vody stávajícím způsobem, přednostně v jímkách na vyvážení s atestem nepropustnosti. Další alternativou je výstavba domovních biologických aktivačních nebo duálních anaerobně-aerobních ČOV.

Dále navrhujeme rekonstrukci stávajících nepropustných jímek na vyvážení a vybudování nových jímek, doplnění stávajících septiků zemními filtry tak, aby vyhověly ČSN 75 0905 Zkoušky vodotěsnosti vodárenského a kanalizačního zařízení, u septiků musí výstupní garantované parametry splňovat nařízení vlády č. 401/2015 Sb., o ukazatelích a hodnotách přípustného znečištění povrchových vod a odpadních vod, náležitostech povolení k vypouštění odpadních vod do vod povrchových a do kanalizací a o citlivých oblastech.

D.7 Mapa



E. EKONOMICKÁ ČÁST

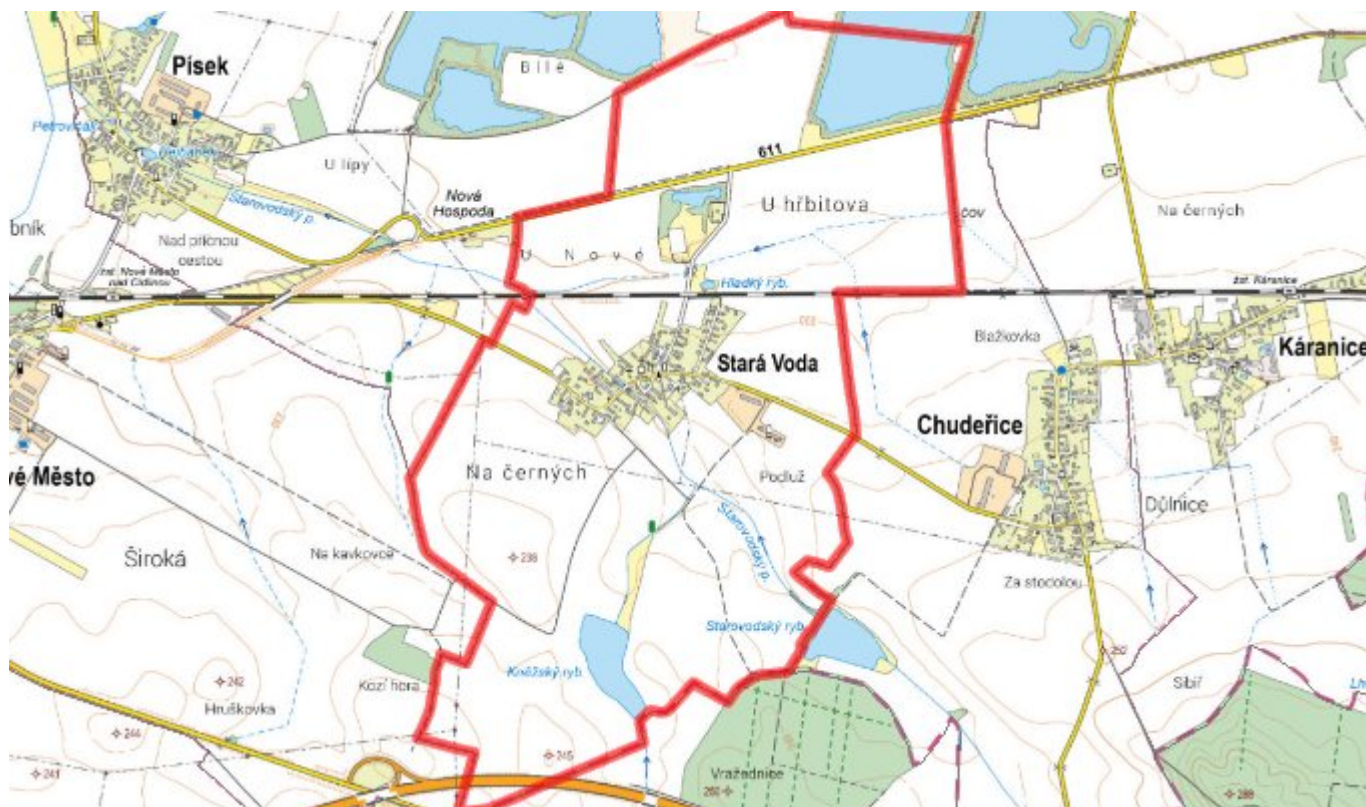
E.1 Předpokládané investiční náklady v letech 2015–2030 [tis. Kč]

Název části obce	Typ investice		
	Vodovody	Kanalizace	Celkem
Stará Voda	0,0	0,0	0,0

E.2 Investiční náklady v letech 2001–2014 [tis. Kč]

Název části obce	Typ investice		
	Vodovody	Kanalizace	Celkem
Stará Voda	-	-	-

E.3 Mapa



F. AKTUALIZACE

Datum projednání	Číslo projednání	Typ projednání	Popis
22. 3. 2021	ZK/4/172/2021	usnesení zastupitelstva	