

# Smiřice - CZ052.3602.5205.151084 - stav 22. 3. 2021

## A. OBEC

### Smiřice

<b>Číslo obce PRVKUK</b>	151084
<b>Kód obce PRVKUK</b>	CZ052.3602.5205.151084
<b>Kód obce</b>	570877
<b>Číslo ORP (ČSÚ)</b> <b>Název ORP</b>	965 (5205) Hradec Králové
<b>Číslo POU</b> <b>Název POU</b>	2071 Smiřice



### Členění obce

<b>Úplný kód části obce PRVKUK</b>	<b>Název části obce</b>	<b>Kód části obce PRVKUK</b>	<b>Kód části obce RÚIAN</b>
CZ052.3602.5205.151084.01	Smiřice	15108	151084

## B. CHARAKTERISTIKA OBCE

### B.1 Základní informace o obci

Město Smiřice leží cca 10 km severně od Hradce Králové a cca 6 km jihozápadně od města Jaroměř mezi silnicí I.třídy Hradec Králové – Náchod a řekou Labe, v nadmořských výškách cca 241 – 260 m n.m. Město má cca 2 689 trvale bydlících obyvatel. Ve Smiřicích se nachází zámecký areál s kostelem. Z větších podniků se ve městě nachází firma JIPA CZ s.r.o. (kovovýroba – cca 30 zaměstnanců), firma BDK GLASS s.r.o. (sklářství – cca 30 zaměstnanců) a firma DANISCO CZECH REPUBLIC a.s. (potravinářství – cca 100 zaměstnanců).

Dle územního plánu se předpokládá pouze mírný rozvoj obce zejména na základě individuální aktivity soukromých investorů.

Zdroje dat/podklady:

Vyplněný sběrný formulář "Podklady pro aktualizace PRVK UK"

Zdroje nouzového zásobování, Krizový plán KHK

Digitální zakres stávajícího vodovodu a stávající kanalizace, VaK Hradec Králové, a.s., 2018

Vybrané údaje ME vodovod: IČME: 5205-620629-48172898-1/1

Vybrané údaje ME úpravna vody: IČME: 5211-606464-48172898-2/1

Vybrané údaje PE vodovod: IČPE: 5205-751081-48172898-1/1-27461211

Vybrané údaje PE úpravna vody: IČPE: 5211-606464-48172898-2/1-27461211

Vybrané údaje ME kanalizace: IČME: 5205-751081-48172898-3/1

Vybrané údaje ME ČOV: IČME: 5205-751081-48172898-4/1

Vybrané údaje PE kanalizace: IČPE: 5205-751081-48172898-3/1-27461211

Vybrané údaje PE ČOV: IČPE: 5205-751081-48172898-4/1-27461211

## B.2 Demografický vývoj (prognóza)

Název části obce	Obyvatelé	Počet obyvatel						
		2002	2005	2010	2015	2020	2025	2030
Smiřice	Trvale bydlící	-	-	-	2 689	2 720	2 650	2 590
	Přechodně bydlící	-	-	-	4	0	0	0
	Celkem	-	-	-	2 693	2 720	2 650	2 590

## B.3 Vývoj počtu obyvatel v obci (ČSÚ)

Obec	2010	2011	2012	2013	2014	2015	2016	2017	2018	2019	2020	2021	2022	2023	2024	2025	2026
Smiřice	3050	2946	2931	2905	2874	2873	2859	2847	2879	2899	2913	2927	2969	3077	-	-	-

## C. VODOVODY

### C.1 Počet obyvatel připojených na vodovod

Název části obce	Počet připojených na vodovod						
	2002	2005	2010	2015	2020	2025	2030
Smiřice	-	-	-	2 689	2 720	2 650	2 590

### C.2 Bilanční údaje

Položka	Jednotka	2002	2005	2010	2015	2020	2025	2030
Průměrná potřeba vody	m <sup>3</sup> /den	-	-	-	289	286	282	279
Maximální potřeba vody	m <sup>3</sup> /den	-	-	-	347	343	338	334
Voda specifická z VVR	l/os x den	-	-	-	289,15	285,60	282,05	278,50
Voda specifická z VFC	l/os x den	-	-	-	243,45	241,36	239,27	237,19

Voda specifická z VFD	l/os x den	-	-	-	170,15	168,06	165,97	163,89
Voda specifická z VFO	l/os x den	-	-	-	73,30	73,30	73,30	73,30
Voda specifická z VNF	l/os x den	-	-	-	45,70	44,24	42,78	41,32

#### C.4 Vodovody – popis stávajícího stavu

Město Smiřice má vybudován veřejný vodovod, který je součástí vodárenské soustavy východní Čechy. Město je zásobeno pomocí hlavního zásobního řadu ze dvou věžových vodojemů Smiřice 2 x 200 m<sup>3</sup> (282,0 / 287,0 m n.m.), které jsou umístěny v severní části nad obcí Holohlavy.

Z hlavního řadu odbočují rozvodné řady pro zástavbu ve městě. Vodovod je rozveden po celém území obce.

Zástavba města je v tlakovém pásmu věžových vodojemů Smiřice.

Na systém veřejného vodovodu obce jsou napojeni téměř všichni obyvatelé. Na rozvodu umístěné hydranty plní též požadavky požárního zabezpečení (hydranty jsou ve vlastnictví VaK Hradec Králové, a.s.)

Vlastníkem vodovodu na území obce je VaK Hradec Králové, a.s.

Provozovatelem vodovodu na území obce je Královehradecká provozní, a.s.

#### C.5 Vodovody – popis návrhového stavu

V návrhovém období budou na vodovodu dle potřeby napojovány nově zastavěné lokality prodloužením stávajících řadů a prováděna běžná údržba. Investiční výstavba v obci se předpokládá zejména na základě iniciativy soukromých investorů.

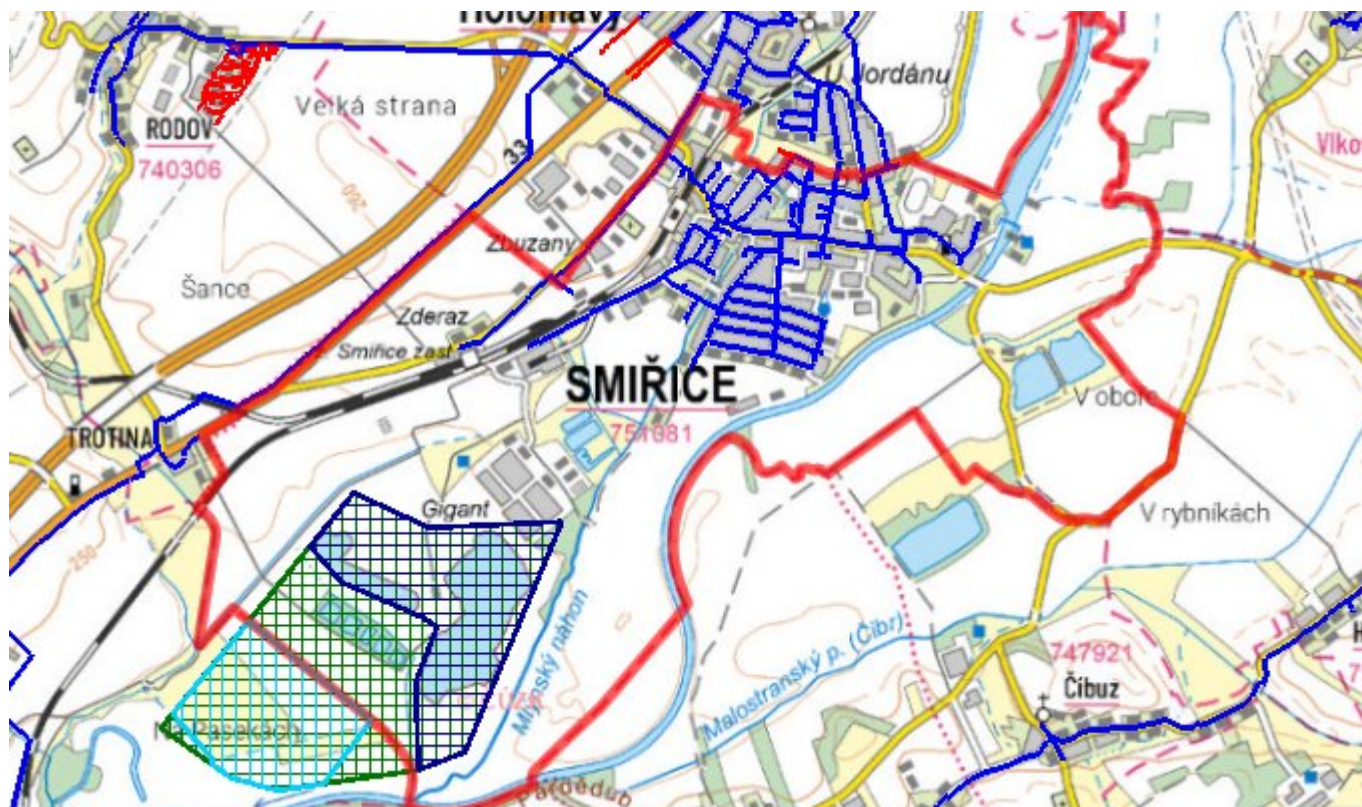
#### C.6 Nouzové zásobování vodou za krizové situace

Při vyřazení celého vodovodu bude obec zásobena pomocí cisteren nebo vody balené. U objektů s vlastní studní bude voda z nich použita jako pitná (bude-li kvalitativně vyhovovat) nebo jako užitková.

Zdrojem pitné vody v případě nouzového zásobování je:

- úpravna vody a čerpací stanice Orlice (Hradec Králové)

#### C.7 Mapa



## D. KANALIZACE A ČOV

### D.1 Počet obyvatel připojených na kanalizaci

Název části obce	Počet připojených na kanalizaci						
	2002	2005	2010	2015	2020	2025	2030
Smiřice	-	-	-	3 001	2 720	2 650	2 590

### D.2 Počet obyvatel připojených na ČOV

Název části obce	Počet připojených na ČOV						
	2002	2005	2010	2015	2020	2025	2030
Smiřice	-	-	-	3 001	2 720	2 650	2 590

### D.3 Bilanční údaje

Položka	Jednotka	2002	2005	2010	2015	2020	2025	2030
Produkce komunálních OV	m <sup>3</sup> /den	-	-	-	173,40	171,27	169,14	167,02
Produkce komunálního znečištění	kg/den	-	-	-	78,35	77,39	76,43	75,47

Produkce průmyslových OV	m <sup>3</sup> /den	-	-	-	71,27	71,27	71,27	71,27
Produkce znečištění průmyslových OV	kg/den	-	-	-	32,20	32,20	32,20	32,20

## D.5 Kanalizace – popis stávajícího stavu

Ve městě je vybudována jednotná kanalizační síť. Tato kanalizační síť je v relativně dobrém stavu. Její opotřebení odpovídá jejímu stáří. Kanalizace je rozvedena po celém území obce.

Na kanalizační síť Smiřic se napojuje kanalizace z obce Holohlavy, obce Černožice a Rodova. Všechny odpadní vody jsou odvedeny kmenovým sběračem DN 1200 do centrální čistírny odpadních vod. ČOV leží v jižní části města u řeky Labe.

ČOV Smiřice je mechanicko-biologická čistírna odpadních vod. Odpadní vody jsou na ČOV přivedeny hlavním kanalizačním sběračem vyústěným do vstupní čerpací stanice. V čerpací stanici je odlehčovací objekt pro srážkové vody, hrubé česle a čerpadla. V závislosti na množství přitékající odpadní vody a na hladině vody v Labi spínají jednotlivá čerpadla, která čerpají vodu na čistírnu nebo přímo do Labe. Odpadní vody jsou čerpány do objektu integrovaného hrubého předčištění, odkud odtékají do biologických nádrží. Biologické nádrže se skládají z denitrifikační části vybavené míchadly a nitrifikační části provzdušňované dmychadly. Aktivovaný kal je od vyčištěné odpadní vody oddělen ve 2 dosazovacích nádržích a ve formě vratného kalu je čerpán zpět do denitrifikace. Přebytkový aktivovaný kal je odčerpáván do zahušťovací nádrže. Odsazená kalová voda je odváděna na začátek ČOV, zahuštěný kal je odvážen fekálním vozem. Vyčištěná odpadní voda odtéká do řeky Labe. Kapacita čistírny je 3 100 EO. Maximální denní přítok Qd 1 244 m<sup>3</sup>/d (14,4 l/s).

Vlastníkem kanalizace na území obce je VaK Hradec Králové, a.s.

Provozovatelem kanalizace na území obce je Královehradecká provozní, a.s.

## D.6 Kanalizace – popis návrhového stavu

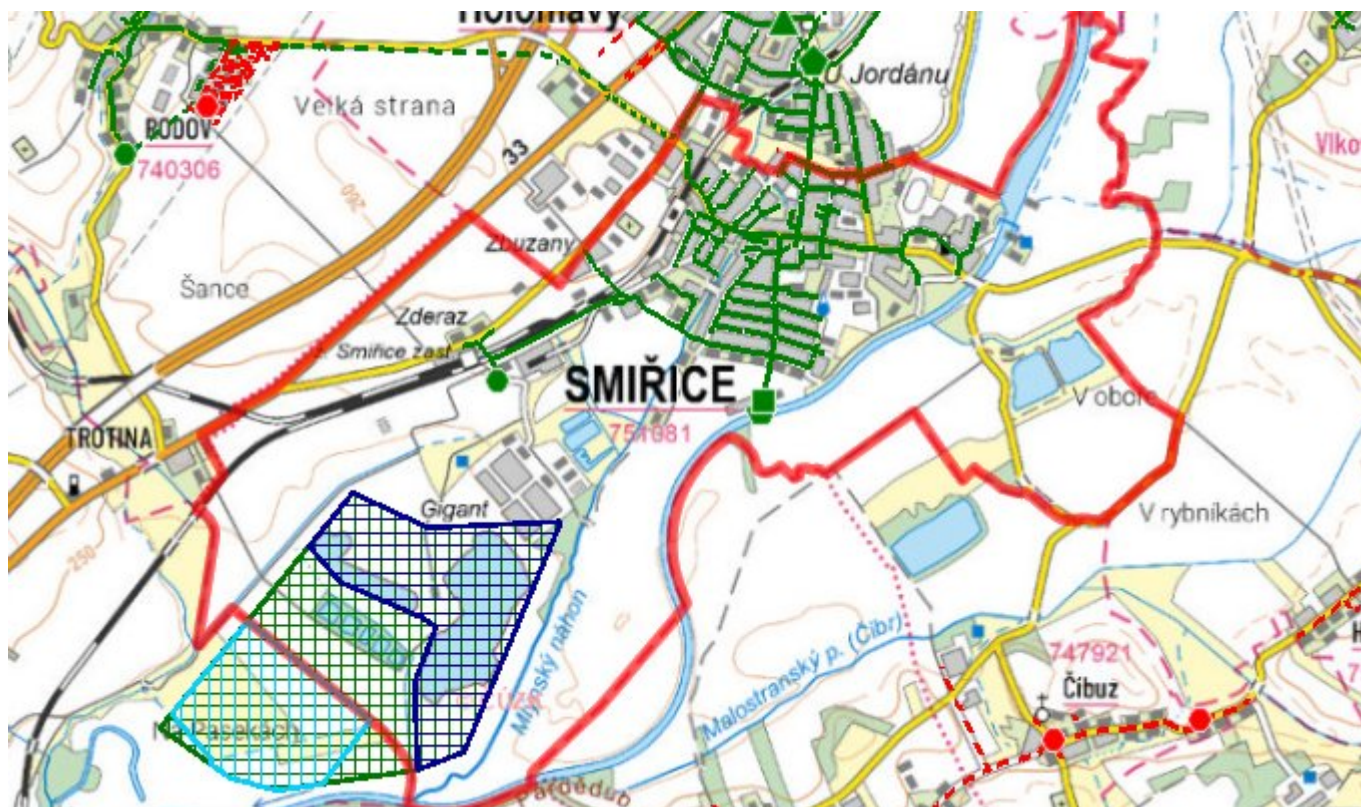
V návrhovém období budou na kanalizaci dle potřeby napojovány nově postavené nemovitosti prodloužením stávajících řadů a prováděna běžná údržba. Investiční výstavba v obci se předpokládá zejména na základě individuální iniciativy soukromých investorů.

ČOV Smiřice je v současné době na hranici své kapacity, a proto bude nezbytné konzultovat možnost napojení rozvojových lokalit na veřejnou kanalizaci s vlastníkem a provozovatelem ČOV.

Vzhledem k tomu, že ČOV Smiřice je v současné době na hranici své kapacity, připravuje vlastník ČOV (VAK Hradec Králové, a.s.) intenzifikaci čistírny odpadních vod. Předpokládaná kapacita po intenzifikaci ČOV bude 5500 EO.

Výše investičních nákladů nebyla v době zpracování PRVK známa.

## D.7 Mapa



## E. EKONOMICKÁ ČÁST

### E.1 Předpokládané investiční náklady v letech 2015–2030 [tis. Kč]

Název části obce	Typ investice		
	Vodovody	Kanalizace	Celkem
Smiřice	0,0	0,0	0,0

### E.2 Investiční náklady v letech 2001–2014 [tis. Kč]

Název části obce	Typ investice		
	Vodovody	Kanalizace	Celkem
Smiřice	-	-	-

### E.3 Mapa



## F. AKTUALIZACE

Datum projednání	Číslo projednání	Typ projednání	Popis
22. 3. 2021	ZK/4/172/2021	usnesení zastupitelstva	