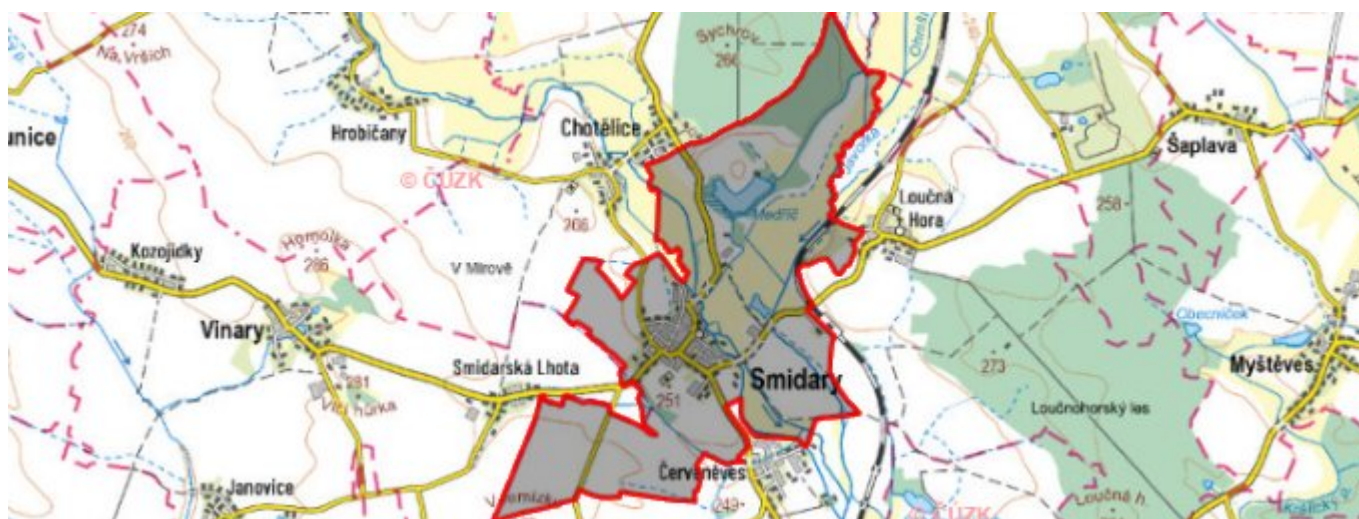


Smidary - CZ052.3602.5212.150941 - stav 22. 3. 2021

A. OBEC

Smidary

Číslo obce PRVKUK	150941
Kód obce PRVKUK	CZ052.3602.5212.150941
Kód obce	570869
Číslo ORP (ČSÚ) Název ORP	973 (5212) Nový Bydžov
Číslo POU Název POU	2062 Nový Bydžov



Členění obce

Úplný kód části obce PRVKUK	Název části obce	Kód části obce PRVKUK	Kód části obce RÚIAN
CZ052.3602.5212.150941.01	Smidary	15094	150941

B. CHARAKTERISTIKA OBCE

B.1 Základní informace o obci

Obec Smidary leží cca 31 km severozápadně od Hradce Králové a cca 6 km severně od města Nový Bydžov, v nadmořských výškách cca 236 – 248 m n.m. Obec má 840 trvale bydlících obyvatel. V obci převládá zástavba rodinných domů, je zde i několik bytových domů. Půdorys obce tvoří centrum vyrostlé kolem kostela, obestavuje se cesta, na konci vznikají dvě náměstí. Tento je dodnes netknutý a vytváří historické jádro bez větších architektonických hodnot.

Územní plán předpokládá pouze mírný rozvoj primárně na základě individuálních aktivit soukromých investorů.

Zdroje dat/podklady:

Vyplněný sběrný formulář "Podklady pro aktualizace PRVK UK"

Zdroje nouzového zásobování, Krizový plán KHK

Digitální zakres stávajícího vodovodu a stávající kanalizace, VaK Hradec Králové, a.s., 2018

Pasport kanalizace v obci Smidary Červeněves, chotělice, Křičov a Loučná Hora, PROIS a.s., 2009

DPS akce "Kanalizace a ČOV Smidary", PROIS a.s., 2013

Vybrané údaje ME vodovod: IČME: 5212-750948-48172898-1/1

Vybrané údaje PE vodovod: IČPE: 5212-750948-48172898-1/1-27461211

Vybrané údaje ME kanalizace: IČME: 5212-750948-00269549-3/1, 5212-750913-00269549-3/1, 5212-653021-00269549-3/1, 5212-750921-00269549-3/1, 5212-750930-00269549-3/1

Vybrané údaje PE kanalizace: IČPE: 5212-750948-00269549-3/1-00269549

B.2 Demografický vývoj (prognóza)

Název části obce	Obyvatelé	Počet obyvatel						
		2002	2005	2010	2015	2020	2025	2030
Smidary	Trvale bydlící	-	-	-	840	840	860	900
	Přechodně bydlící	-	-	-	80	80	80	80
	Celkem	-	-	-	920	920	940	980

B.3 Vývoj počtu obyvatel v obci (ČSÚ)

Obec
Smidary

C. VODOVODY

C.1 Počet obyvatel připojených na vodovod

Název části obce	Počet připojených na vodovod						
	2002	2005	2010	2015	2020	2025	2030
Smidary	-	-	-	920	920	940	980

C.2 Bilanční údaje

Položka	Jednotka	2002	2005	2010	2015	2020	2025	2030
Průměrná potřeba vody	m ³ /den	-	-	-	68	69	70	72
Maximální potřeba vody	m ³ /den	-	-	-	81	83	85	86
Voda specifická z VVR	l/os x den	-	-	-	67,52	68,99	70,46	71,92
Voda specifická z VFC	l/os x den	-	-	-	59,73	60,75	61,76	62,78

Voda specifická z VFD	l/os x den	-	-	-	46,77	47,79	48,80	49,82
Voda specifická z VFO	l/os x den	-	-	-	12,96	12,96	12,96	12,96
Voda specifická z VNF	l/os x den	-	-	-	7,79	8,24	8,69	9,14

C.4 Vodovody – popis stávajícího stavu

Obec Smidary je napojena od Starého Bydžova z nového věžového vodojemu 70 m³ (295,40/302,60 m n.m.) na Vodárenskou soustavu Východní Čechy.

Hlavní zásobní řad do obce je profilu DN 200 mm, v obci pak Ø 160 mm a Ø 110 mm.

Princip zásobení : Východně od Nového Bydžova je proveden vodojem Prasek na kopci Chlum – 1500 m³ (281,84/286,44 m n.m.). Sem je přivedena voda z Hradce Králové pomocí čerpací stanice František v Hradci Králové, vodojemu u Horního Přímu a zás. řadem DN 400 mm. Dále přes Nový Bydžov do zemního vodojemu umístěného severovýchodně od Starého Bydžova, obsah 2 x 250 m³ (281,0/284,60 m n.m.). V tomto místě je realizován věžový vodojem 70 m³ (295,40/302,60 m n.m.). Odtud je proveden zásobní řad DN 200 mm přes Křičov do Smidar. Z vodovodní sítě Smidar je řady DN 150 mm napojena vodovodní síť Chotělic, Červeněvsí a Loučné Hory.

Zástavba obce je v tlakovém pásmu věžového vodojemu Starý Bydžov - 70 m³ (295,40/302,60 m n.m.).

Na systém veřejného vodovodu obce jsou napojeni prakticky všichni obyvatelé, vodovod je rozveden v celé obci. Na rozvodu umístěné hydranty plní též požadavky požárního zabezpečení.

Vlastníkem vodovodu je VAK Hradec Králové, a.s.

Provozovatelem vodovodu je Královehradecká provozní, a.s.

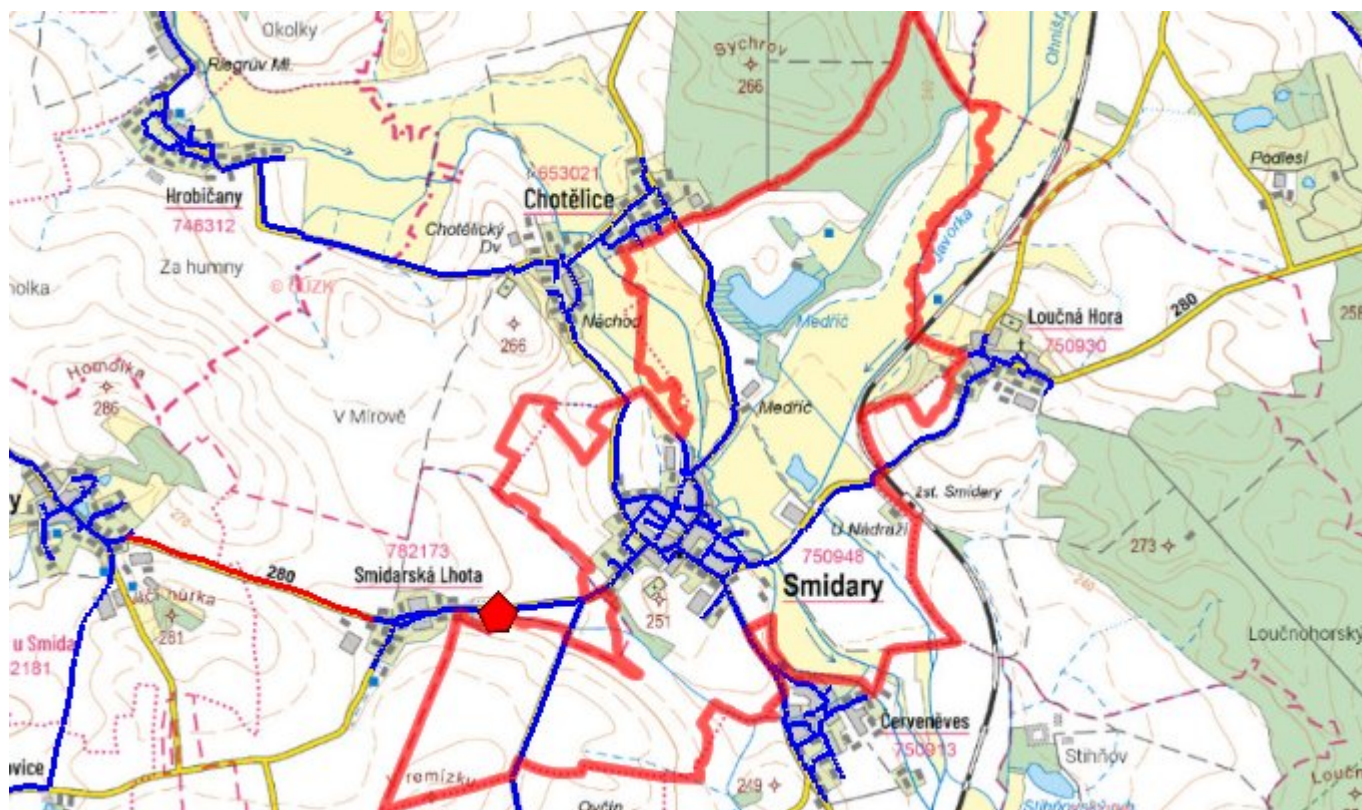
C.5 Vodovody – popis návrhového stavu

V návrhovém období budou na vodovodu dle potřeby napojovány nově vybudované nemovitosti (realizace primárně na základě individuálních aktivit soukromých investorů) prodloužením stávajících řadů a prováděna běžná údržba. Do konce výhledového období (v letech 2028-2030) se předpokládá vybudování vodovodu v lokalitě "Za Školou", kde se plánuje výstavba cca 36 rodinných domů. Dle aktuálního stavu projektové přípravy není možné určit konkrétní trasy či délky ani předpokládané investiční náklady spojené s realizací této akce.

C.6 Nouzové zásobování vodou za krizové situace

Při vyřazení celého vodovodu bude obec zásobena pomocí cisteren nebo vody balené. U objektů s vlastní studní bude voda z nich použita pouze jako užitková. Hlavní zdrojem pitné vody při nouzovém zásobování je prameniště Nový Bydžov. V souladu s povodňovým plánem dodává pitnou vodu při nouzovém zásobování jednotka požární ochrany JPO III - Smidary.

C.7 Mapa



D. KANALIZACE A ČOV

D.1 Počet obyvatel připojených na kanalizaci

Název části obce	Počet připojených na kanalizaci						
	2002	2005	2010	2015	2020	2025	2030
Smidary	-	-	-	654	920	940	980

D.2 Počet obyvatel připojených na ČOV

Název části obce	Počet připojených na ČOV						
	2002	2005	2010	2015	2020	2025	2030
Smidary	-	-	-	0	920	940	980

D.3 Bilanční údaje

Položka	Jednotka	2002	2005	2010	2015	2020	2025	2030
Produkce komunálních OV	m ³ /den	-	-	-	0,00	32,67	65,33	98,00
Produkce komunálního znečištění	kg/den	-	-	-	0,00	19,60	39,20	58,80

Produkce průmyslových OV	m ³ /den	-	-	-	0,00	0,00	0,00	0,00
Produkce znečištění průmyslových OV	kg/den	-	-	-	0,00	0,00	0,00	0,00

D.5 Kanalizace – popis stávajícího stavu

V obci je řešena oddílná splašková kanalizace a ČOV vybudována s finanční podporou z OPŽP 2014 - 2020 (dokončení fyzické realizace přelom 2018/2019). Veškeré odpadní vody o obyvatelstva jsou svedeny dílčími stokami do kmenových stok a následně pomocí přečerpacích stanic odvedeny výtlačem na ČOV. V obci jsou 3 ks čerpacích stanic. Celková délka kanalizace představuje cca 6,251 km. Velikost ČOV je navržena koncepčně tak, aby byla možnost v budoucnu odkanalizovat i okolní obce (místní části). Jedná se o Červeněves, Chotělice, Kříčov a Loučnou Horu. Jedná se o mechanicko-biologickou ČOV SC 2000 s projektovou kapacitou 1 955 EO.

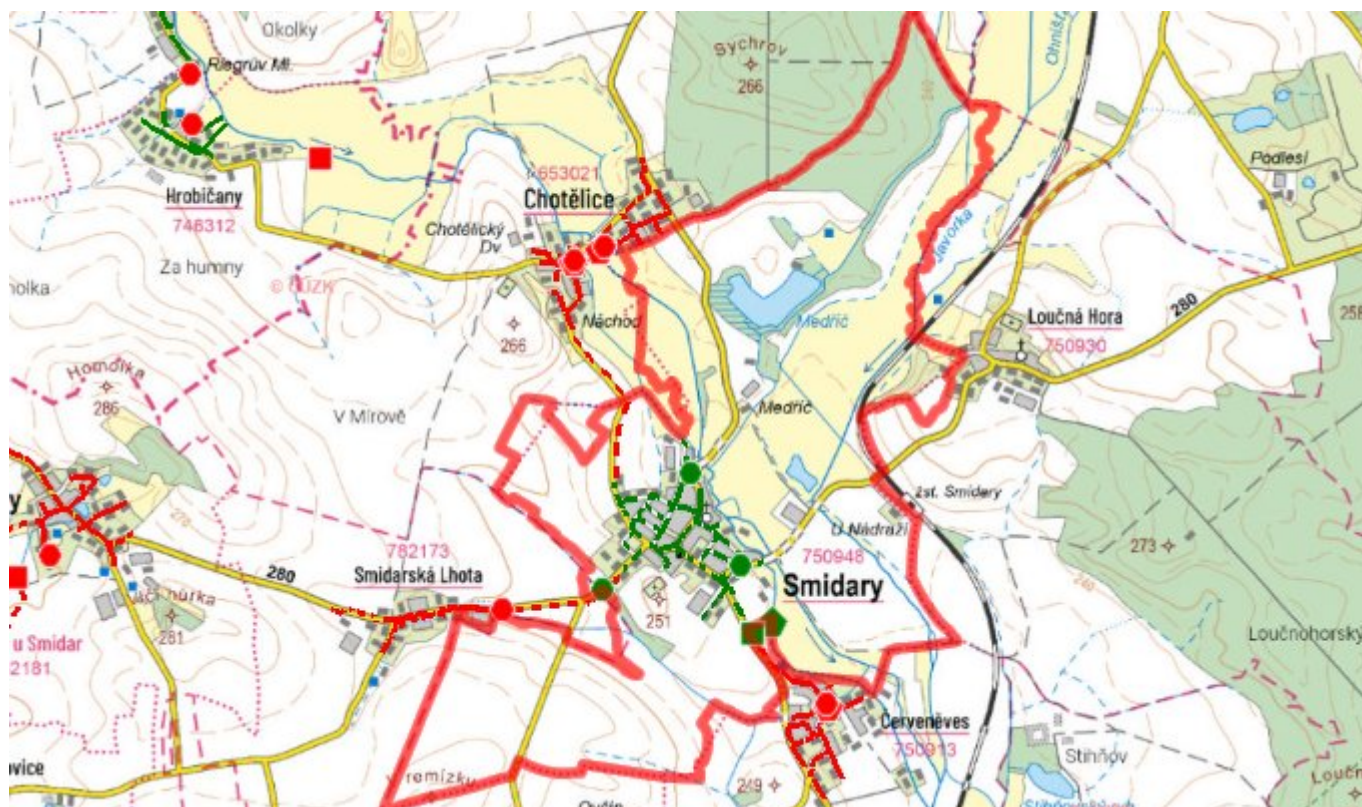
Historická kanalizační síť, vybudovaná původně jako jednotná kanalizační síť, slouží pouze jako kanalizace k odvádění dešťových a srážkových vod.

Vlastníkem oddílné kanalizace a ČOV je město Smidary
Provozovatel oddílné kanalizace a ČOV je město Smidary.

D.6 Kanalizace – popis návrhového stavu

Vzhledem ke skutečnosti, že v nedávné době došlo k vybudování nové oddílné kanalizace na území celé obce Smidary vč. nové ČOV, nepředpokládá se do konce návrhového období další investiční akce v oblasti infrastruktury pro odvádění a čištění odpadních vod. Primárně budou napojovány nově vybudované nemovitosti (realizace na základě individuálních aktivit soukromých investorů) prodloužením stávajících stok resp. odboček a prováděna běžná údržba.

D.7 Mapa



E. EKONOMICKÁ ČÁST

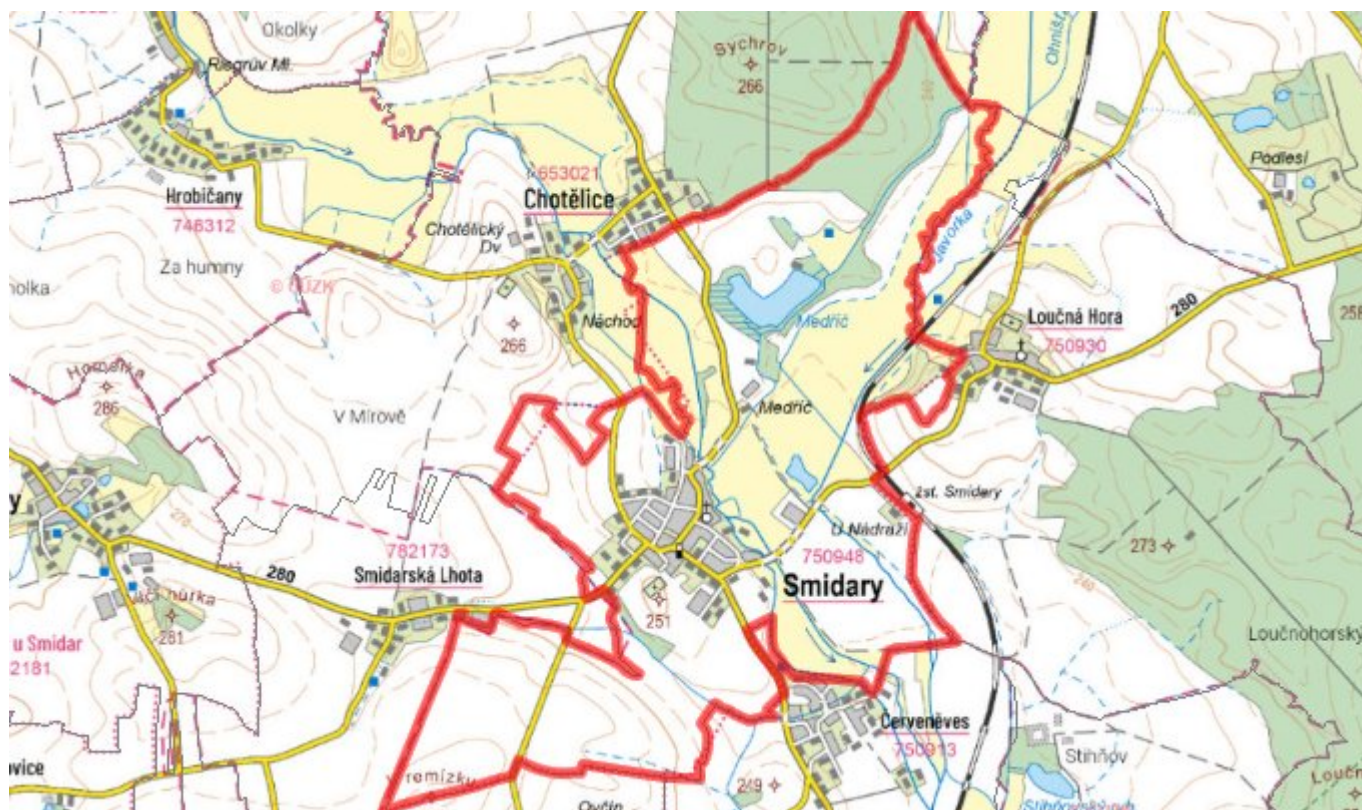
E.1 Předpokládané investiční náklady v letech 2015–2030 [tis. Kč]

Název části obce	Typ investice		
	Vodovody	Kanalizace	Celkem
Smidary	0,0	0,0	0,0

E.2 Investiční náklady v letech 2001–2014 [tis. Kč]

Název části obce	Typ investice		
	Vodovody	Kanalizace	Celkem
Smidary	-	-	-

E.3 Mapa



F. AKTUALIZACE

Datum projednání	Číslo projednání	Typ projednání	Popis
22. 3. 2021	ZK/4/172/2021	usnesení zastupitelstva	