

Sloupno - CZ052.3602.5212.150673 - stav 22. 3. 2021

A. OBEC

Sloupno

| | |
|--------------------------------------------|---------------------------|
| Číslo obce PRVKUK | 150673 |
| Kód obce PRVKUK | CZ052.3602.5212.150673 |
| Kód obce | 570851 |
| Číslo ORP (ČSÚ) Název ORP | 973 (5212) Nový Bydžov |
| Číslo POU Název POU | 2062 Nový Bydžov |



Členění obce

| Úplný kód části obce PRVKUK | Název části obce | Kód části obce PRVKUK | Kód části obce RÚIAN |
|------------------------------------|-------------------------|------------------------------|-----------------------------|
| CZ052.3602.5212.150673.01 | Sloupno | 15067 | 150673 |

B. CHARAKTERISTIKA OBCE

B.1 Základní informace o obci

Obec Sloupno leží cca 25 km západně od Hradce Králové a cca 2 km severně od města Nový Bydžov, v nadmořských výškách 228 – 237 m n.m. Obec má 518 trvale bydlících obyvatel v cca 150 rodinných domech. V obci převládá zástavba rodinných domů. V katastru obce je také několik chalup.

Zdroje dat/podklady:

Vyplněný sběrný formulář "Podklady pro aktualizaci PRVK UK"

Digitální zakres stávajícího vodovodu, VaK Hradec Králové, a.s., 2018

Vybrané údaje ME vodovod: IČME: 5212-750671-48172898-1/1

Vybrané údaje PE vodovod: IČME: 5212-707163-48172898-1/1-27461211

B.2 Demografický vývoj (prognóza)

| Název části obce | Obyvatelé | Počet obyvatel | | | | | | |
|------------------|-------------------|----------------|------|------|------|------|------|------|
| | | 2002 | 2005 | 2010 | 2015 | 2020 | 2025 | 2030 |
| Sloupno | Trvale bydlící | - | - | - | 518 | 520 | 530 | 550 |
| | Přechodně bydlící | - | - | - | 20 | 20 | 20 | 20 |
| | Celkem | - | - | - | 538 | 540 | 550 | 570 |

B.3 Vývoj počtu obyvatel v obci (ČSÚ)

| Obec | 2010 | 2011 | 2012 | 2013 | 2014 | 2015 | 2016 | 2017 | 2018 | 2019 | 2020 | 2021 | 2022 | 2023 | 2024 | 2025 | 2026 |
|---------|------|------|------|------|------|------|------|------|------|------|------|------|------|------|------|------|------|
| Sloupno | 499 | 515 | 517 | 515 | 520 | 521 | 519 | 518 | 519 | 516 | 513 | 509 | 511 | 502 | - | - | - |

C. VODOVODY

C.1 Počet obyvatel připojených na vodovod

| Název části obce | Počet připojených na vodovod | | | | | | |
|------------------|------------------------------|------|------|------|------|------|------|
| | 2002 | 2005 | 2010 | 2015 | 2020 | 2025 | 2030 |
| Sloupno | - | - | - | 135 | 162 | 275 | 285 |

C.2 Bilanční údaje

| Položka | Jednotka | 2002 | 2005 | 2010 | 2015 | 2020 | 2025 | 2030 |
|------------------------|---------------------|------|------|------|-------|-------|-------|-------|
| Průměrná potřeba vody | m ³ /den | - | - | - | 12 | 17 | 21 | 25 |
| Maximální potřeba vody | m ³ /den | - | - | - | 14 | 20 | 25 | 31 |
| Voda specifická z VVR | l/os x den | - | - | - | 12,07 | 16,54 | 21,01 | 25,48 |
| Voda specifická z VFC | l/os x den | - | - | - | 10,67 | 14,62 | 18,57 | 22,53 |
| Voda specifická z VFD | l/os x den | - | - | - | 8,41 | 12,36 | 16,31 | 20,26 |
| Voda specifická z VFO | l/os x den | - | - | - | 2,27 | 2,27 | 2,27 | 2,27 |
| Voda specifická z VNF | l/os x den | - | - | - | 1,39 | 1,91 | 2,43 | 2,96 |

C.4 Vodovody – popis stávajícího stavu

Obec Sloupno je zásobována vodou ze systému zásobujícího město Nový Bydžov, který je součástí Vodárenské soustavy Východní Čechy. Vodovod Nový Bydžov je posílen ze směru od Nechanic řadem DN 400. Obec je napojena ve směru od Nového Bydžova řadem Ø 160 mm. Hlavní zásobovací řad Ø 160 mm je veden do obce z jižního směru podél příjezdové komunikace. Zástavba je pomocí rozvodných řadů napojena z tohoto

zásobovacího řádu. Vodovod je rozveden po celém území obce. Tlakové poměry zástavby jsou zajišťovány z tlakové úrovně vodovodu Nový Bydžov, resp. vodojemu Prasek 1500 m³ (281,84/286,84). Na systém veřejného vodovodu obce je v současné době napojena cca ¼ obyvatel. Na rozvodné síti umístěné hydranty plní též požadavky požárního zabezpečení.

V rámci obce jsou využívány hojně i domovní studny v majetku vlastníků jednotlivých nemovitostí. Předpokládá se, že tyto lokální zdroje pitné vody budou postupně nahrazovány využitím pitné vody ze systému Vodárenské soustavy Východní Čechy, neboť každou nemovitost je možné napojit na veřejný vodovod.

Dle územního plánu se předpokládá pouze mírný rozvoj obce a to na základě individuálních aktivit soukromých investorů.

Vlastníkem vodovodu je VaK Hradec Králové, a.s.

Provozovatelem vodovodu je Královehradecká provozní, a.s.

C.5 Vodovody – popis návrhového stavu

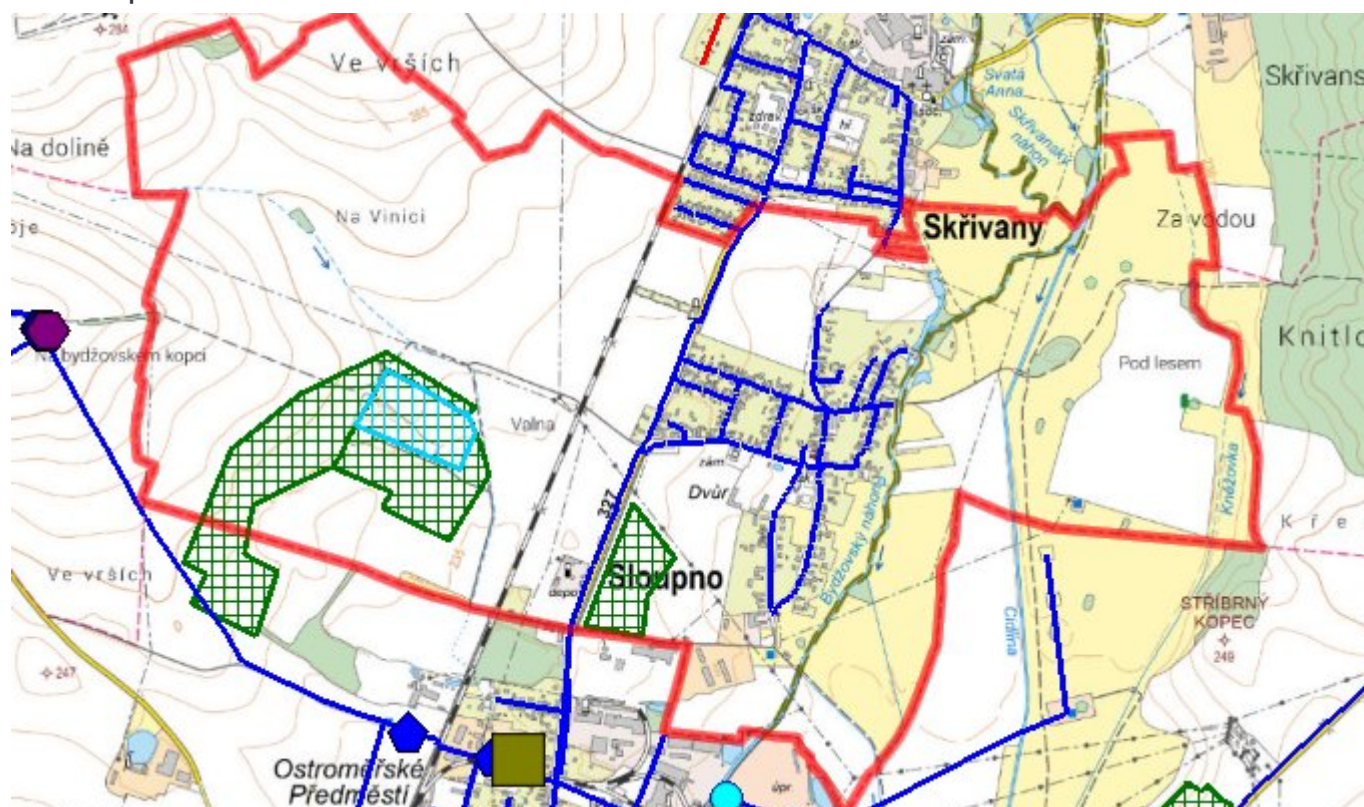
V návrhovém období budou na vodovodu dle potřeby napojovány nově vybudované nemovitosti na základě individuálních činností soukromých investorů. Dále bude prováděna běžná údržba.

C.6 Nouzové zásobování vodou za krizové situace

Při vyřazení celého vodovodu bude obec zásobena pomocí cisteren nebo vody balené.

U objektů s vlastní studní bude voda z nich použita jako pitná i jako užitková. Zdrojem pitné vody v případě nouzového zásobování je prameniště Nový Bydžov.

C.7 Mapa



D. KANALIZACE A ČOV

D.1 Počet obyvatel připojených na kanalizaci

| Název části obce | Počet připojených na kanalizaci | | | | | | |
|------------------|---------------------------------|------|------|------|------|------|------|
| | 2002 | 2005 | 2010 | 2015 | 2020 | 2025 | 2030 |
| Sloupno | - | - | - | 0 | 0 | 0 | 570 |

D.2 Počet obyvatel připojených na ČOV

| Název části obce | Počet připojených na ČOV | | | | | | |
|------------------|--------------------------|------|------|------|------|------|------|
| | 2002 | 2005 | 2010 | 2015 | 2020 | 2025 | 2030 |
| Sloupno | - | - | - | 0 | 0 | 0 | 570 |

D.3 Bilanční údaje

| Položka | Jednotka | 2002 | 2005 | 2010 | 2015 | 2020 | 2025 | 2030 |
|-------------------------------------|---------------------|------|------|------|------|-------|-------|-------|
| Produkce komunálních OV | m ³ /den | - | - | - | 0,00 | 19,00 | 38,00 | 57,00 |
| Produkce komunálního znečištění | kg/den | - | - | - | 0,00 | 11,40 | 22,80 | 34,20 |
| Produkce průmyslových OV | m ³ /den | - | - | - | 0,00 | 0,00 | 0,00 | 0,00 |
| Produkce znečištění průmyslových OV | kg/den | - | - | - | 0,00 | 0,00 | 0,00 | 0,00 |

D.5 Kanalizace – popis stávajícího stavu

V obci je v současné době pouze dešťová kanalizace DN 300 - DN 800. Tato dešťová kanalizace se sbíhá pod obcí a podchází řeku Cidlinu, kde je vyústěna do cca 1 km dlouhé trativodní strouhy, která následně ústí do místní vodoteče Kněžovka.

Odpadní vody jsou likvidovány na individuálním základě prostřednictvím DČOV se vsakováním a žumpami s vyvážením.

D.6 Kanalizace – popis návrhového stavu

Primárním záměrem obce je vybudování centrálního systému domovních čistíren odpadních vod se vsakováním s povolenými přepady. Centrální řízení systému bude zajištěno ve velíně, který bude ve správě obce. Vyčištěné odpadní vody budou přepadem svedeny do stávající dešťové kanalizace. Dočištění bude probíhat v 1 km dlouhé trativodní strouze, kam je vyústěna dešťová kanalizace. Předpokládaná doba realizace v letech 2028 - 2029. Dle aktuálního stavu projektové přípravy není možné přesně určit výši předpokládaných investičních nákladů. Odborným odhadem byly stanoveny ve výši cca 25 mil. Kč.

