

Skalice - CZ052.3602.5205.147931 - stav 22. 3. 2021

A. OBEC

Skalice

Číslo obce PRVKUK	147931
Kód obce PRVKUK	CZ052.3602.5205.147931
Kód obce	570800
Číslo ORP (ČSÚ) Název ORP	965 (5205) Hradec Králové
Číslo POU Název POU	2071 Smiřice



Členění obce

Úplný kód části obce PRVKUK	Název části obce	Kód části obce PRVKUK	Kód části obce RÚIAN
CZ052.3602.5205.147931.01	Skalice	14793	147931

B. CHARAKTERISTIKA OBCE

B.1 Základní informace o obci

Obec Skalice leží cca 6 km severovýchodně od Hradce Králové, v nadmořských výškách okolo 244 - 256 m n.m. Obec má 318 trvale bydlících obyvatel. Obec leží mezi Černilovským potokem a komunikací od Hradce Králové. Většinu zástavby obce tvoří rodinné domy. Předpokládá se s výstavbou nových rodinných domů.

Podklady:

Vyplněný sběrný formulář „Podklady pro aktualizaci PRVK“
Formuláře VUME, VUPE 2017

B.2 Demografický vývoj (prognóza)

Název části obce	Obyvatelé	Počet obyvatel						
		2002	2005	2010	2015	2020	2025	2030
Skalice	Trvale bydlící	-	-	-	318	320	322	324
	Přechodně bydlící	-	-	-	10	10	10	10
	Celkem	-	-	-	328	330	332	334

B.3 Vývoj počtu obyvatel v obci (ČSÚ)

Obec	2010	2011	2012	2013	2014	2015	2016	2017	2018	2019	2020	2021	2022	2023	2024	2025
Skalice	569	564	568	562	574	582	604	601	610	618	644	662	654	665	-	-

C. VODOVODY

C.1 Počet obyvatel připojených na vodovod

Název části obce	Počet připojených na vodovod						
	2002	2005	2010	2015	2020	2025	2030
Skalice	-	-	-	239	239	239	239

C.2 Bilanční údaje

Položka	Jednotka	2002	2005	2010	2015	2020	2025	2030
Průměrná potřeba vody	m ³ /den	-	-	-	24	24	24	24
Maximální potřeba vody	m ³ /den	-	-	-	29	29	29	29
Voda specifická z VVR	l/os x den	-	-	-	24,43	24,43	24,43	24,43
Voda specifická z VFC	l/os x den	-	-	-	20,56	20,56	20,56	20,56
Voda specifická z VFD	l/os x den	-	-	-	13,20	13,20	13,20	13,20
Voda specifická z VFO	l/os x den	-	-	-	7,36	7,36	7,36	7,36
Voda specifická z VNF	l/os x den	-	-	-	3,87	3,87	3,87	3,87

C.4 Vodovody – popis stávajícího stavu

Obec Skalice má vybudován veřejný vodovod který je napojen na vodovod z Hradce Králové.

Napojení na vodovod Hradec Králové je v severní části Hradce Králové – Pouchov a odtud pokračuje zásobní řád přes obce Rusek a Skalička až do Skalice. Ze Skalice tento řád pokračuje dále severovýchodním směrem na další obce.

Z hlavního řádu odbočují rozvodné řady pro zásobení zástavby v obci. Zástavba obce je v tlakovém pásmu vodojemů Nový Hradec Králové.

Na systém veřejného vodovodu obce jsou napojeny cca 2/3 obyvatel, ostatní jsou zásobováni vodou individuálně. Na rozvodu umístěné hydranty plní též požadavky požárního zabezpečení. Provozovatelem je Královéhradecká provozní a.s. a vlastníkem společnost Vodovody a kanalizace Hradec Králové a.s.

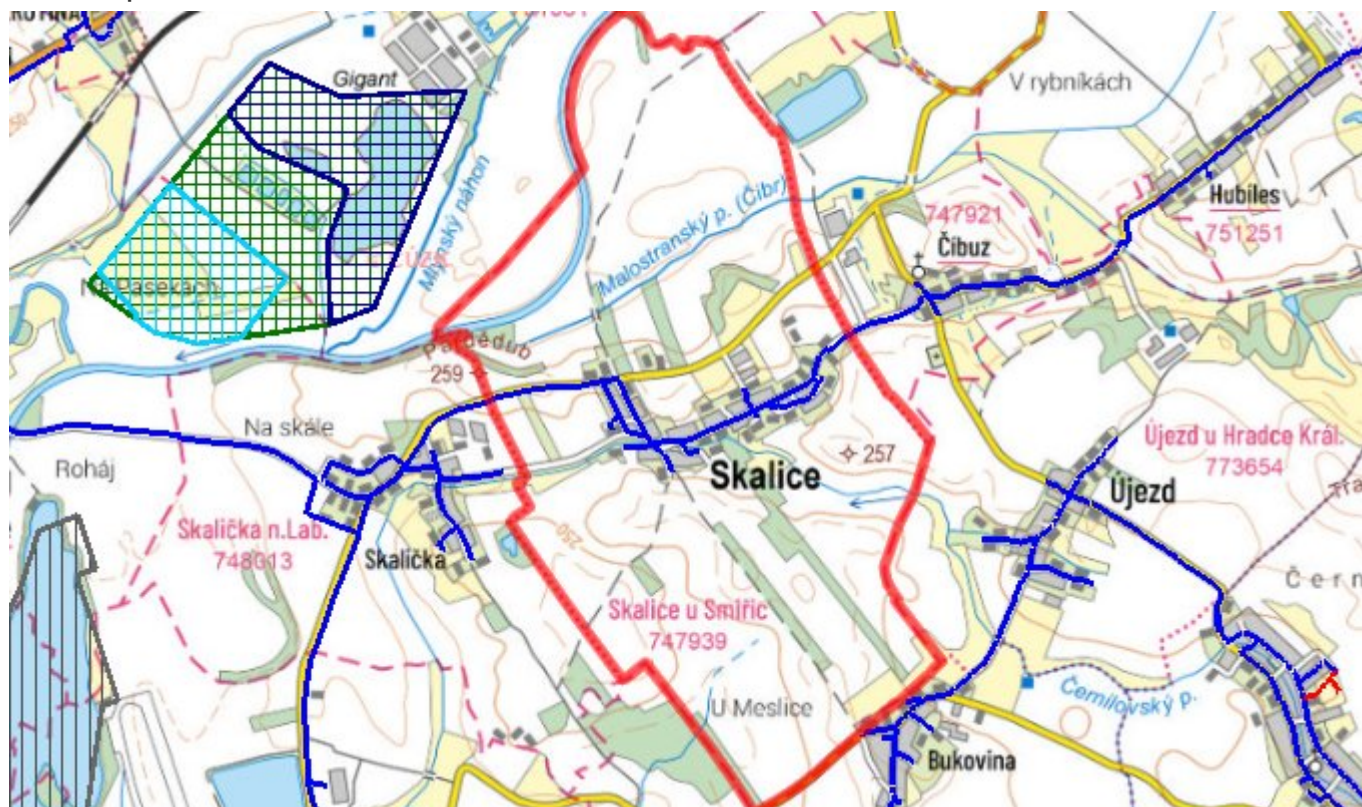
C.5 Vodovody – popis návrhového stavu

V budoucnu budou na vodovod dle potřeby napojovány nově zastavěné lokality prodloužením stávajících řadů a prováděna běžná údržba

C.6 Nouzové zásobování vodou za krizové situace

Při vyřazení celého vodovodu bude obec zásobena pomocí cisteren nebo vody balené. U objektů s vlastní studní bude voda z nich použita pouze jako užitková .

C.7 Mapa



D. KANALIZACE A ČOV

D.1 Počet obyvatel připojených na kanalizaci

Název části obce	Počet připojených na kanalizaci						
	2002	2005	2010	2015	2020	2025	2030

Skalice	-	-	-	0	0	215	218
----------------	---	---	---	---	---	-----	-----

D.2 Počet obyvatel připojených na ČOV

Název části obce	Počet připojených na ČOV						
	2002	2005	2010	2015	2020	2025	2030
Skalice	-	-	-	0	0	215	218

D.3 Bilanční údaje

Položka	Jednotka	2002	2005	2010	2015	2020	2025	2030
Produkce komunálních OV	m ³ /den	-	-	-	0,00	6,97	13,94	20,90
Produkce komunálního znečištění	kg/den	-	-	-	0,00	0,00	0,00	0,00
Produkce průmyslových OV	m ³ /den	-	-	-	0,00	0,00	0,00	0,00
Produkce znečištění průmyslových OV	kg/den	-	-	-	0,00	0,00	0,00	0,00

D.5 Kanalizace – popis stávajícího stavu

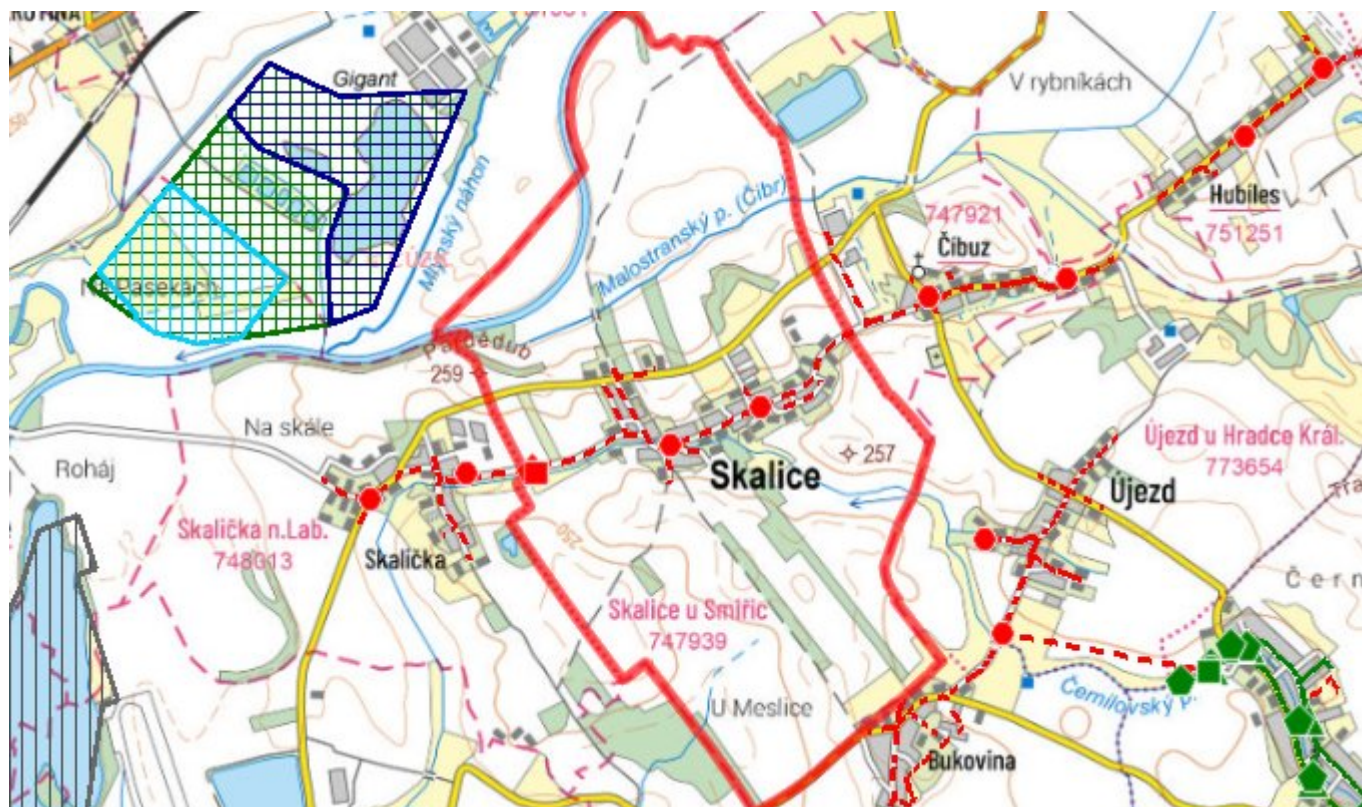
V místní části Skalice je vybudována povrchová kanalizace podél stávajících komunikací (zatrubené příkopy), která je zaústěna do Černilovského potoka na čtyřech hlavních místech. Tento potok je v obci částečně zatruben a některé objekty jsou do potoka zaústěny přímo. Tato kanalizace je budována z obyčejných betonových trub na drážku a neodpovídá požadavkům na jednotnou kanalizaci (balastní vody atd.). Do této kanalizace jsou vypouštěny předčištěné splaškové vody ze septiků a žump (u starší zástavby jsou žumpy na vyvážení). Vyústění kanalizace nečiní hygienické závady.

D.6 Kanalizace – popis návrhového stavu

V Místní části Skalice bude vybudována gravitační splašková kanalizace, doplněná čerpacími stanicemi a výtlačnými řady pro eliminaci nedostatku přirozeného spádu terénu. Kanalizace bude zakončena na ČOV (kapacita cca 650 EO), umístěnou přímo ve Skalici s výustí do Černilovského potoka. Předběžný návrh realizace se předpokládá v roce 2025.

Návrh časového harmonogramu předpokládaných technických opatření je orientační. Realizace stavby bude záviset na finančních možnostech obce a na objemu finančních prostředků, které budou moci být poskytnuty ve formě dotací. Na základě technicko-ekonomické studie bude zvažována úprava projektové dokumentace ve smyslu tlakové kanalizace při zachování tras kanalizačního řadu.

D.7 Mapa



E. EKONOMICKÁ ČÁST

E.1 Předpokládané investiční náklady v letech 2015–2030 [tis. Kč]

Název části obce	Typ investice		
	Vodovody	Kanalizace	Celkem
Skalice	0,0	22 599,1	22 599,1

E.2 Investiční náklady v letech 2001–2014 [tis. Kč]

Název části obce	Typ investice		
	Vodovody	Kanalizace	Celkem
Skalice	-	-	-

E.3 Mapa



F. AKTUALIZACE

Datum projednání	Číslo projednání	Typ projednání	Popis
22. 3. 2021	ZK/4/172/2021	usnesení zastupitelstva	