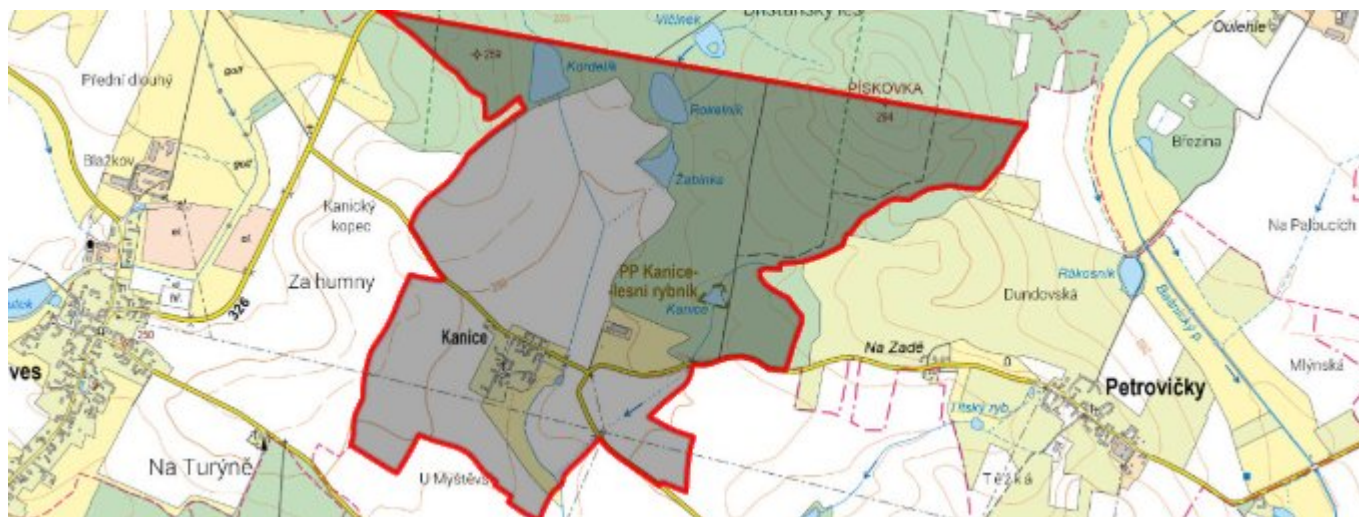


Kanice - CZ052.3602.5212.120111 - stav 22. 3. 2021

A. OBEC

Petrovice

Číslo obce PRVKUK	120111
Kód obce PRVKUK	CZ052.3602.5212.120111
Kód obce	570567
Číslo ORP (ČSÚ) Název ORP	973 (5212) Nový Bydžov
Číslo POU Název POU	2062 Nový Bydžov



Členění obce

Úplný kód části obce PRVKUK	Název části obce	Kód části obce PRVKUK	Kód části obce RÚIAN
CZ052.3602.5212.120111.01	Kanice	12011	120111

B. CHARAKTERISTIKA OBCE

B.1 Základní informace o obci

Obec Kanice leží cca 20 km severozápadně od Hradce Králové a cca 8 km severně od Nechanic v nadmořských výškách cca 246 – 248 m n.m. Zástavba obce má charakter venkovského typu – převládá zástavba rodinných domků. Obec má 26 trvale bydlících obyvatel (r. 2020). Zástavba je situována převážně kolem místních komunikací. Kanice jsou místní částí obce Petrovice.

Podklady:

Vyplněný sběrný formulář "Podklady pro aktualizaci PRVKUK"

Karty VUME + VUPE 2016, 2017

B.2 Demografický vývoj (prognóza)

Název části obce	Obyvatelé	Počet obyvatel						
		2002	2005	2010	2015	2020	2025	2030
Kanice	Trvale bydlící	-	-	-	10	26	28	30
	Přechodně bydlící	-	-	-	0	0	0	0
	Celkem	-	-	-	10	26	28	30

B.3 Vývoj počtu obyvatel v obci (ČSÚ)

Obec	2010	2011	2012	2013	2014	2015	2016	2017	2018	2019	2020	2021	2022	2023	2024	2025
Petrovice	241	258	253	252	266	274	278	271	271	280	281	287	289	288	-	-

C. VODOVODY

C.1 Počet obyvatel připojených na vodovod

Název části obce	Počet připojených na vodovod						
	2002	2005	2010	2015	2020	2025	2030
Kanice	-	-	-	8	8	12	12

C.2 Bilanční údaje

Položka	Jednotka	2002	2005	2010	2015	2020	2025	2030
Průměrná potřeba vody	m ³ /den	-	-	-	1	1	1	1
Maximální potřeba vody	m ³ /den	-	-	-	1	1	1	1
Voda specifická z VVR	l/os x den	-	-	-	0,80	0,93	1,07	1,20
Voda specifická z VFC	l/os x den	-	-	-	0,80	0,93	1,07	1,20
Voda specifická z VFD	l/os x den	-	-	-	0,00	0,00	0,00	0,00
Voda specifická z VFO	l/os x den	-	-	-	0,00	0,00	0,00	0,00
Voda specifická z VNF	l/os x den	-	-	-	0,00	0,00	0,00	0,00

C.4 Vodovody – popis stávajícího stavu

V obci je provozován užitkový vodovod. Zásobování pitnou vodou je také řešeno individuálně z domovních

studní u jednotlivých nemovitostí.

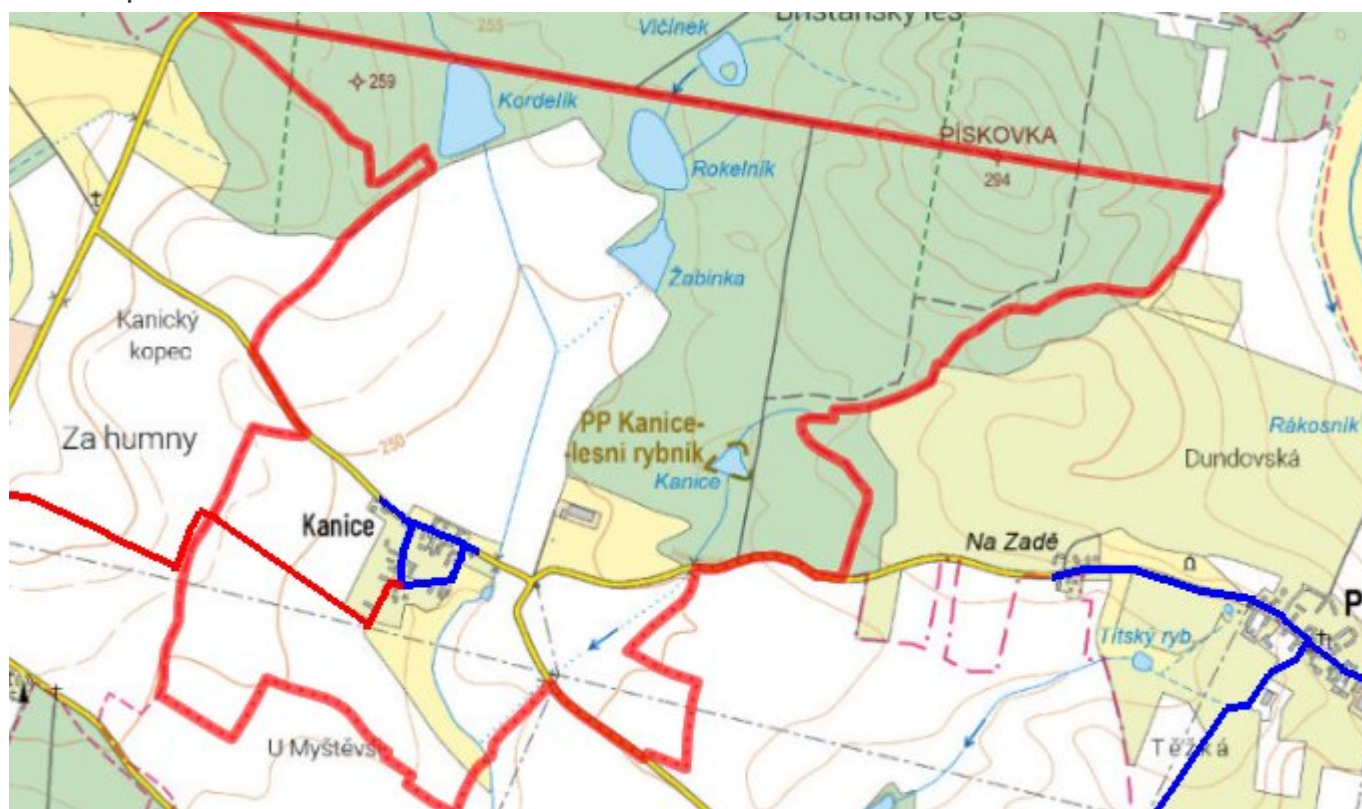
C.5 Vodovody – popis návrhového stavu

Obec bude napojena na Vodárenskou soustavu východní Čechy z obce Myštěves, obec již započala přípravné práce pro tuto stavbu. Studie byla zpracována společností VIS vodohospodářské služby, s.r.o.

C.6 Nouzové zásobování vodou za krizové situace

U objektů s vlastní studní bude voda z nich použita pouze jako užitková. Při vyřazení vodovodu bude obec zásobena pomocí cisteren nebo vody balené. U objektů s vlastní studní bude voda z nich použita pouze jako užitková.

C.7 Mapa



D. KANALIZACE A ČOV

D.1 Počet obyvatel připojených na kanalizaci

Název části obce	Počet připojených na kanalizaci						
	2002	2005	2010	2015	2020	2025	2030
Kanice	-	-	-	0	0	0	0

D.2 Počet obyvatel připojených na ČOV

Název části obce	Počet připojených na ČOV						
	2002	2005	2010	2015	2020	2025	2030

Kanice	-	-	-	0	0	0	0
---------------	---	---	---	---	---	---	---

D.3 Bilanční údaje

Položka	Jednotka	2002	2005	2010	2015	2020	2025	2030
Produkce komunálních OV	m ³ /den	-	-	-	0,00	0,00	0,00	0,00
Produkce komunálního znečištění	kg/den	-	-	-	0,00	0,00	0,00	0,00
Produkce průmyslových OV	m ³ /den	-	-	-	0,00	0,00	0,00	0,00
Produkce znečištění průmyslových OV	kg/den	-	-	-	0,00	0,00	0,00	0,00

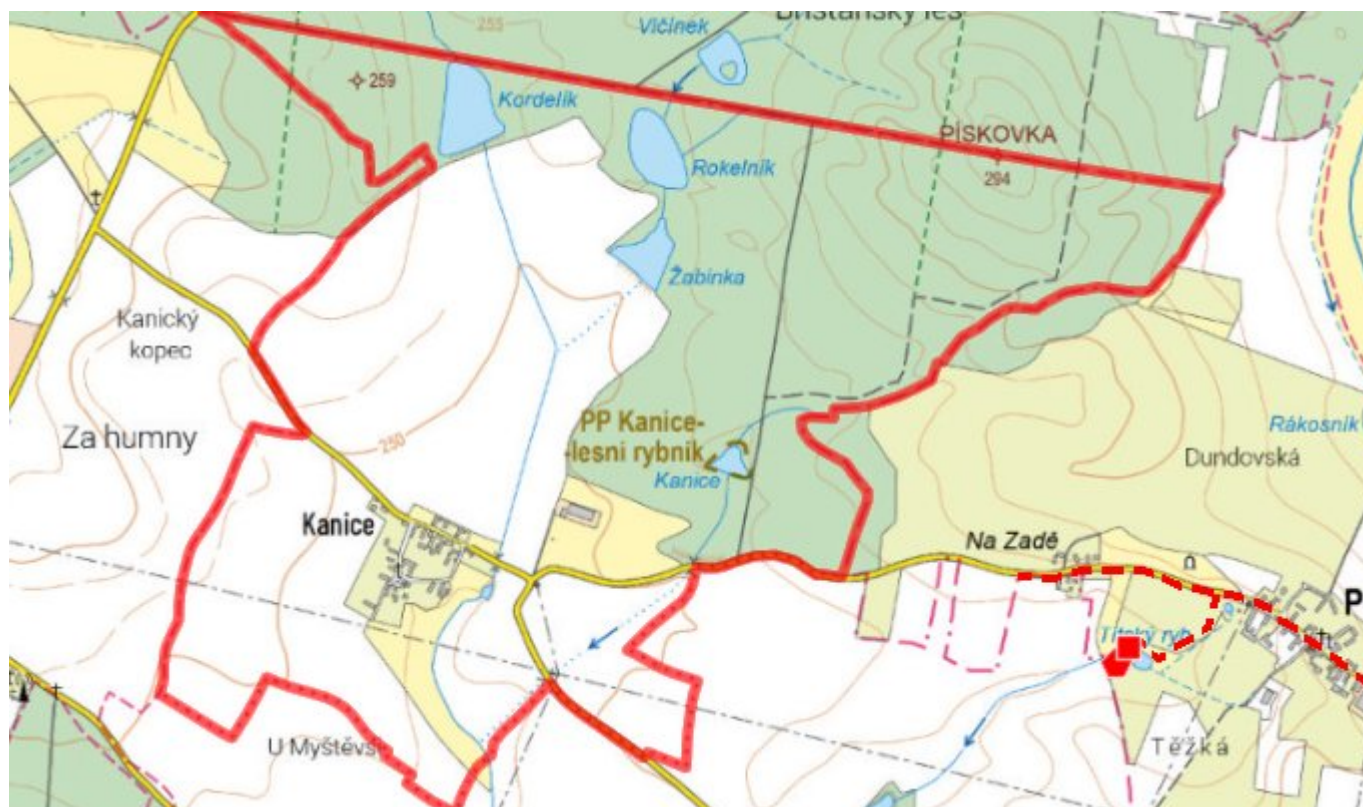
D.5 Kanalizace – popis stávajícího stavu

V obci se nachází pouze starší zástavba rodinných domů, odpady jsou řešeny do bezodtokých jímek (žump), které jsou pravidelně vyváženy.

D.6 Kanalizace – popis návrhového stavu

Vzhledem k nízkému počtu obyvatel doporučujeme v návrhovém období zachovat stávající systém likvidace odpadních vod. Odpadní vody doporučujeme likvidovat stávajícím způsobem, přednostně v jímkách na vyvážení s atestem nepropustnosti a smlouvou na vyvážení. U novostaveb doporučujeme osazení tříkomorových septiků s filtry nebo domovních ČOV.

D.7 Mapa



E. EKONOMICKÁ ČÁST

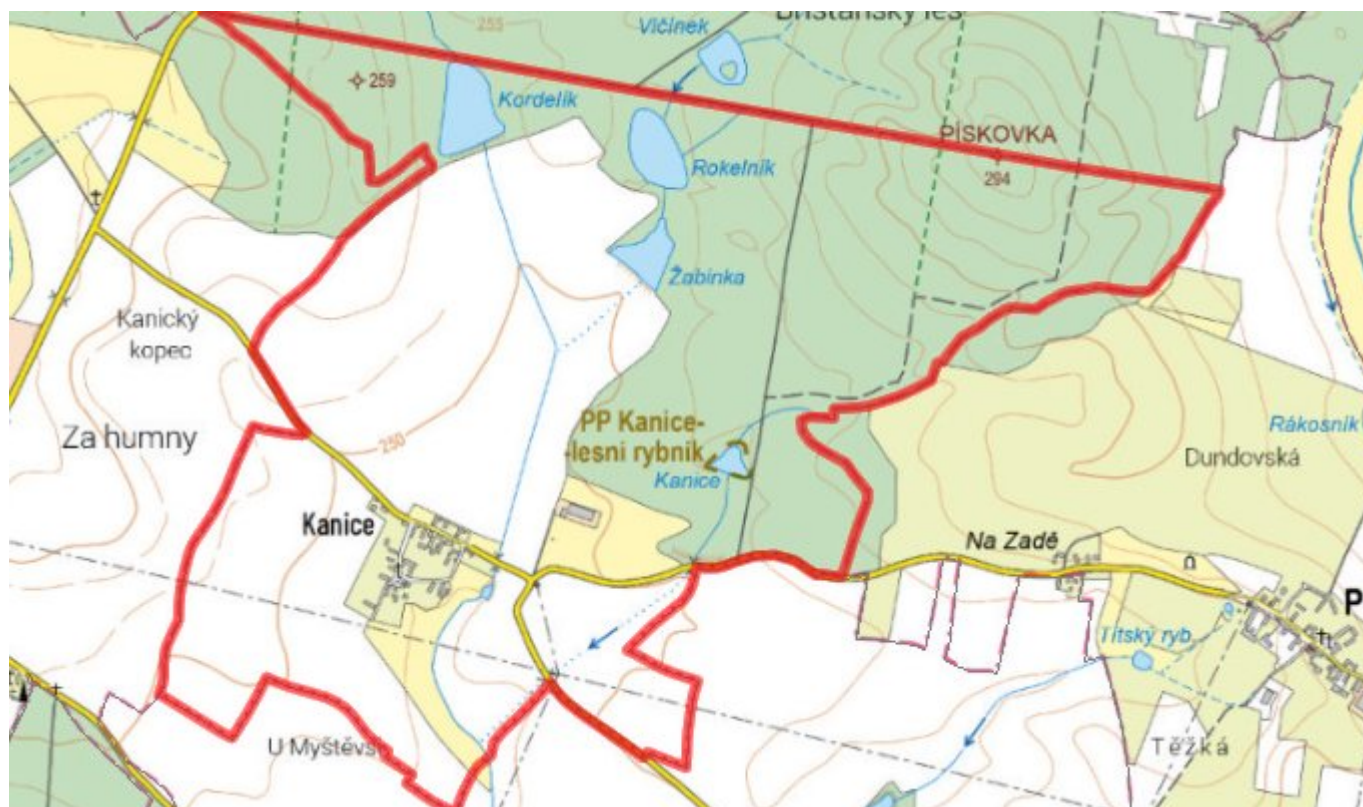
E.1 Předpokládané investiční náklady v letech 2015–2030 [tis. Kč]

Název části obce	Typ investice		
	Vodovody	Kanalizace	Celkem
Kanice	6 000,0	0,0	6 000,0

E.2 Investiční náklady v letech 2001–2014 [tis. Kč]

Název části obce	Typ investice		
	Vodovody	Kanalizace	Celkem
Kanice	-	-	-

E.3 Mapa



F. AKTUALIZACE

Datum projednání	Číslo projednání	Typ projednání	Popis
22. 3. 2021	ZK/4/172/2021	usnesení zastupitelstva	