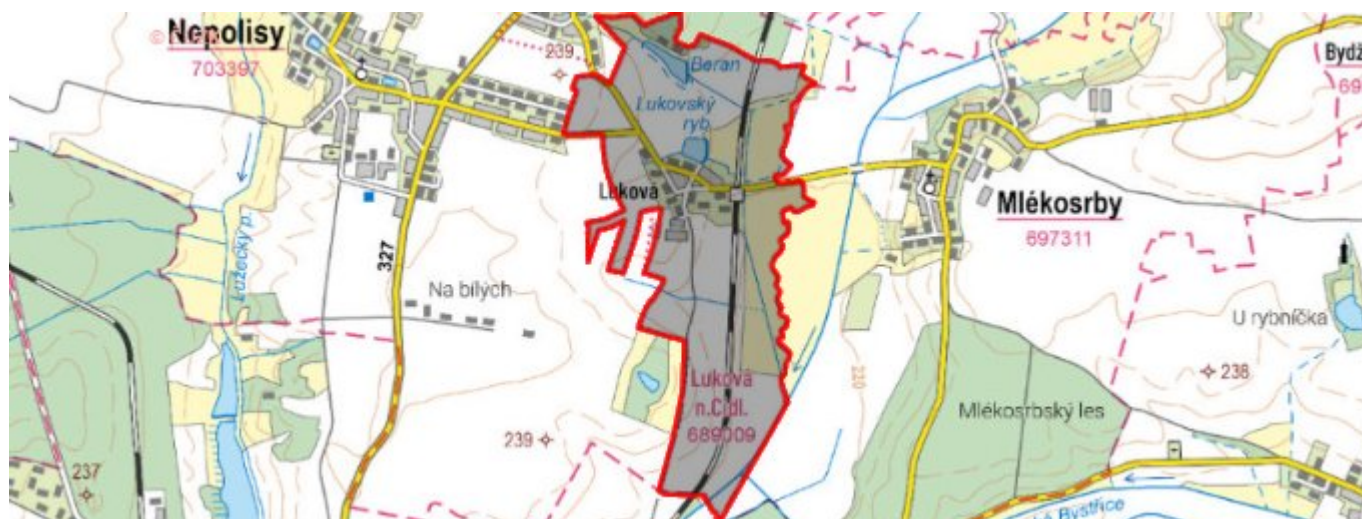


Luková - CZ052.3602.5212.089001 - stav 22. 3. 2021

A. OBEC

Nepolisy

Číslo obce PRVKUK	89001
Kód obce PRVKUK	CZ052.3602.5212.089001
Kód obce	570478
Číslo ORP (ČSÚ) Název ORP	973 (5212) Nový Bydžov
Číslo POU Název POU	2062 Nový Bydžov



Členění obce

Úplný kód části obce PRVKUK	Název části obce	Kód části obce PRVKUK	Kód části obce RÚIAN
CZ052.3602.5212.089001.01	Luková	08900	89001

B. CHARAKTERISTIKA OBCE

B.1 Základní informace o obci

Obec Luková leží v západní části bývalého okresu Hradec Králové cca 1 km východně od obce Nepolisy a cca 5 km severovýchodně od města Chlumeck nad Cidlinou v nadmořských výškách 220 - 234 m n.m. Obec má cca 110 trvale bydlících obyvatel. Obec se rozkládá podél páteřní komunikace směrem na Mlékosrby. Obec spadá pod obecní úřad Nepolisy. Územní plán nepředpokládá větší rozvoj obce.

Podklady:

Vyplněný sběrný formulář "Podklady pro aktualizaci PRVKUK"

Karty VUME + VUPE 2016, 2017

B.2 Demografický vývoj (prognóza)

Název části obce	Obyvatelé	Počet obyvatel						
		2002	2005	2010	2015	2020	2025	2030
Luková	Trvale bydlící	-	-	-	110	110	115	120
	Přechodně bydlící	-	-	-	0	0	0	0
	Celkem	-	-	-	110	110	115	120

B.3 Vývoj počtu obyvatel v obci (ČSÚ)

Obec
Nepolisy

C. VODOVODY

C.1 Počet obyvatel připojených na vodovod

Název části obce	Počet připojených na vodovod						
	2002	2005	2010	2015	2020	2025	2030
Luková	-	-	-	14	95	110	120

C.2 Bilanční údaje

Položka	Jednotka	2002	2005	2010	2015	2020	2025	2030
Průměrná potřeba vody	m ³ /den	-	-	-	1	3	5	8
Maximální potřeba vody	m ³ /den	-	-	-	1	4	6	9
Voda specifická z VVR	l/os x den	-	-	-	0,89	3,14	5,39	7,64
Voda specifická z VFC	l/os x den	-	-	-	0,79	2,78	4,77	6,75
Voda specifická z VFD	l/os x den	-	-	-	0,44	1,57	2,69	3,81
Voda specifická z VFO	l/os x den	-	-	-	0,34	1,21	2,08	2,95
Voda specifická z VNF	l/os x den	-	-	-	0,10	0,36	0,62	0,88

C.4 Vodovody – popis stávajícího stavu

Obec Luková má vybudován veřejný vodovod (rok 1998 – 1999). Obec je součástí Vodárenské soustavy Východní Čechy. Obec je zásobována z přivaděče DN 200 mm - LT Nový Bydžov – Chlumeč nad Cidlinou. Zásobování obce zajišťují přívodní řady, které odbočují jak v obci Nepolisy, tak i v obci Zadražany. Zástavba obce je v tlakovém pásmu vodojemu Prasek – 1500 m³ (281,84/286,84 m n.m.). Na systém veřejného vodovodu obce je napojena cca 1/3 obyvatel, ostatní jsou zásobováni vodou individuálně. Na rozvodu umístěné hydranty plní též požadavky požárního zabezpečení. Provozovatelem je Královéhradecká provozní, a.s. a vlastníkem vodovodu jsou Vodovody a kanalizace Hradec Králové, a.s.

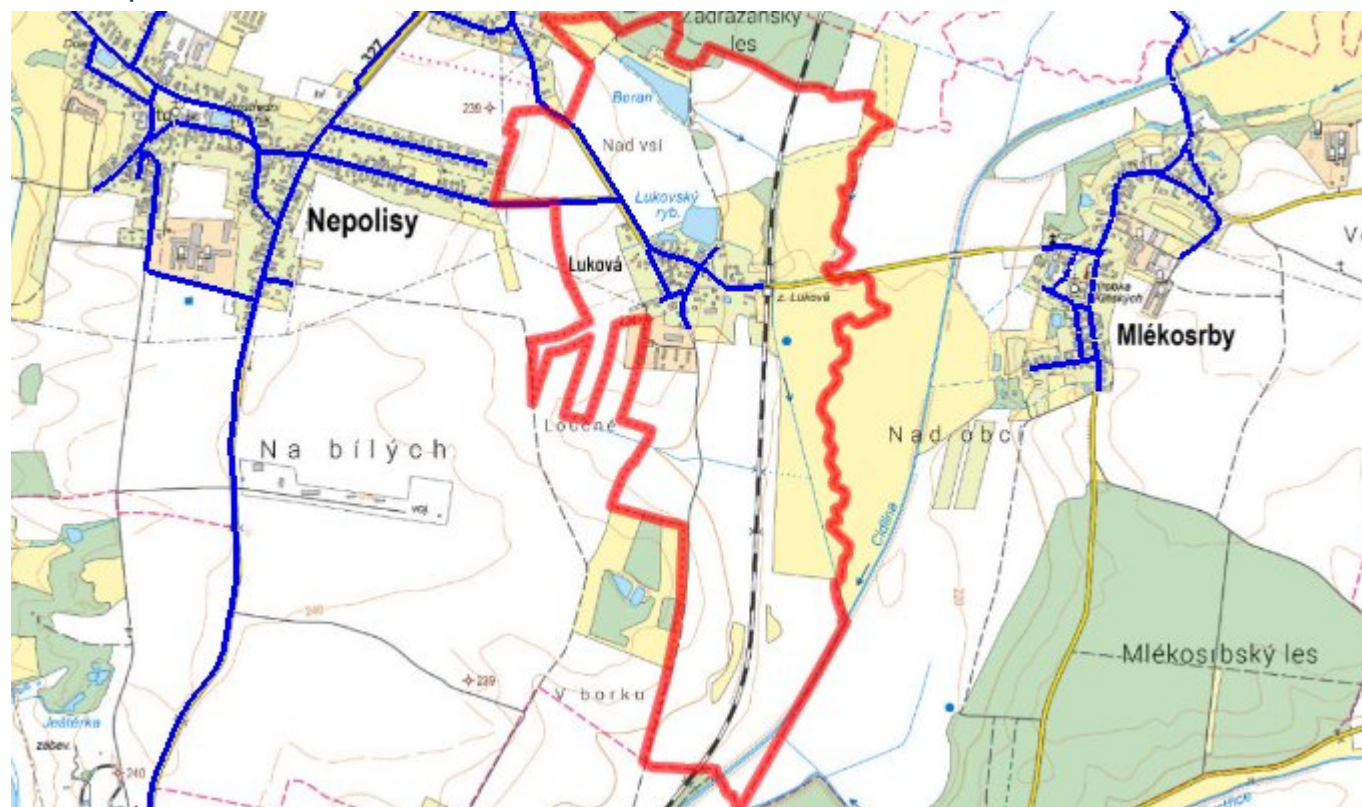
C.5 Vodovody – popis návrhového stavu

V návrhovém období budou na vodovod dle potřeby napojovány jednotlivé RD nebo jiné objekty a nově zastavěné lokality prodloužením stávajících řadů. Na vodovodu bude prováděna běžná údržba.

C.6 Nouzové zásobování vodou za krizové situace

Při vyřazení celého vodovodu bude obec zásobena pomocí cisteren nebo vody balené. U objektů s vlastní studní bude voda z nich použita pouze jako užitková.

C.7 Mapa



D. KANALIZACE A ČOV

D.1 Počet obyvatel připojených na kanalizaci

Název části obce	Počet připojených na kanalizaci						
	2002	2005	2010	2015	2020	2025	2030
Luková	-	-	-	0	0	0	0

D.2 Počet obyvatel připojených na ČOV

Název části obce	Počet připojených na ČOV						
	2002	2005	2010	2015	2020	2025	2030
Luková	-	-	-	0	0	0	0

D.3 Bilanční údaje

Položka	Jednotka	2002	2005	2010	2015	2020	2025	2030
Produkce komunálních OV	m ³ /den	-	-	-	0,00	0,00	0,00	0,00
Produkce komunálního znečištění	kg/den	-	-	-	0,00	0,00	0,00	0,00
Produkce průmyslových OV	m ³ /den	-	-	-	0,00	0,00	0,00	0,00
Produkce znečištění průmyslových OV	kg/den	-	-	-	0,00	0,00	0,00	0,00

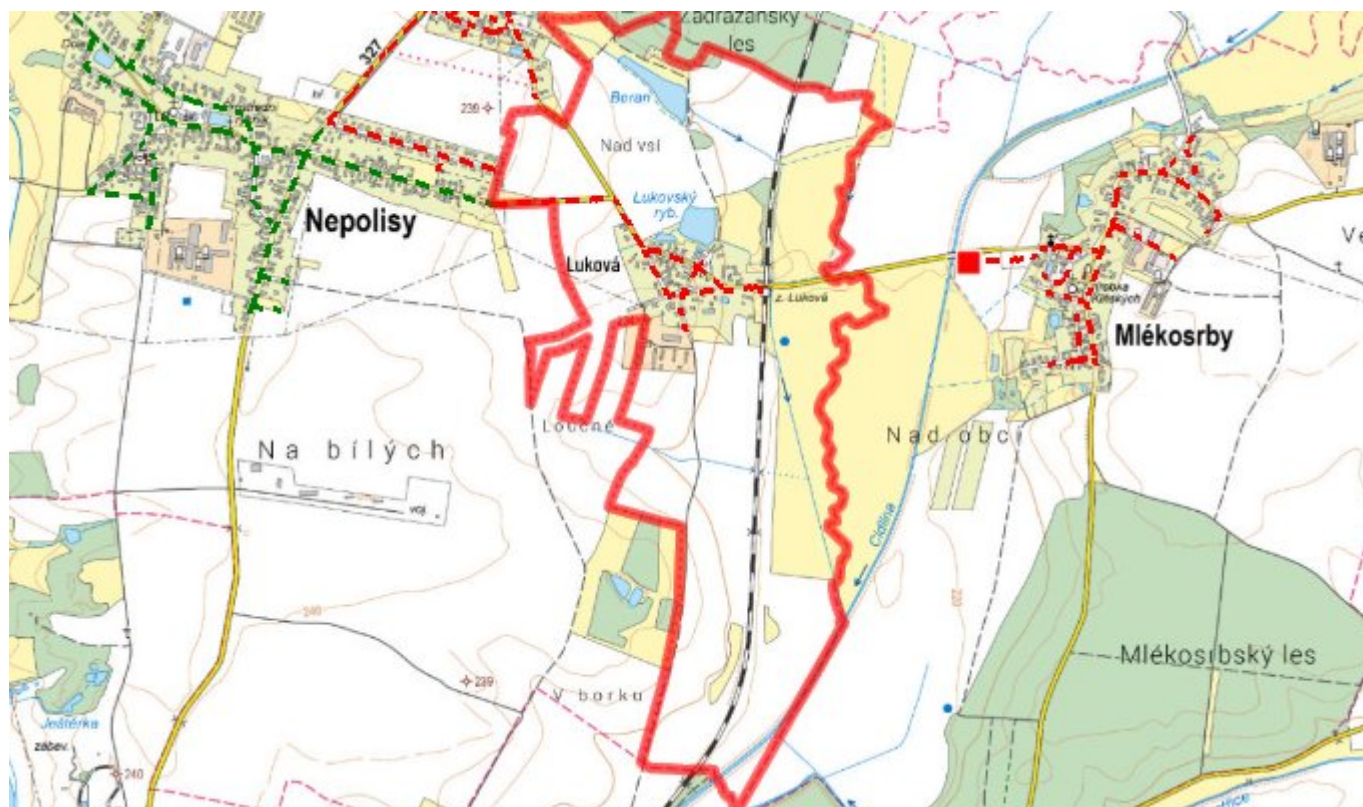
D.5 Kanalizace – popis stávajícího stavu

V obci Luková je stávající dešťová kanalizace (zatravněné příkopy). Kanalizace je nevyhovující a do budoucna může sloužit pouze pro povrchové odvodnění. Stávající dešťová kanalizace je dnes vyústěna za tratí ČD do vodoteče, která ústí do řeky Cidliny. Splaškové odpadní vody z jednotlivých domů jsou čištěny ve stávajících domovních septických, případně jsou shromažďovány v žumpách na vyvážení.

D.6 Kanalizace – popis návrhového stavu

V místní části obce Nepochy - Luková bude vybudována oddílná splašková kanalizační síť zakončená čerpací stanicí ve východní části obce u drážní zastávky, s výtlačkem do stávající kanalizační čerpací stanice v obci Nepochy a dále s převedením odpadních vod na čistírnu odpadních vod Nepochy. Kanalizační síť se navrhuje vybudovat v délce cca 1 km. Předpokládané pořizovací náklady dle Metodického pokynu Ministerstva zemědělství č. 401/2010-15000 jsou vypočítány v hodnotě 1,2 mil. Kč. Do doby výstavby nové kanalizace a čerpací stanice doporučujeme likvidovat odpadní vody stávajícím způsobem, přednostně v jímkách na vyvážení s atestem nepropustnosti a smlouvou na vyvážení. U novostaveb doporučujeme osazení tříkomorových septiků s filtrem nebo domovních ČOV s přepadem do stávající stokové sítě.

D.7 Mapa



E. EKONOMICKÁ ČÁST

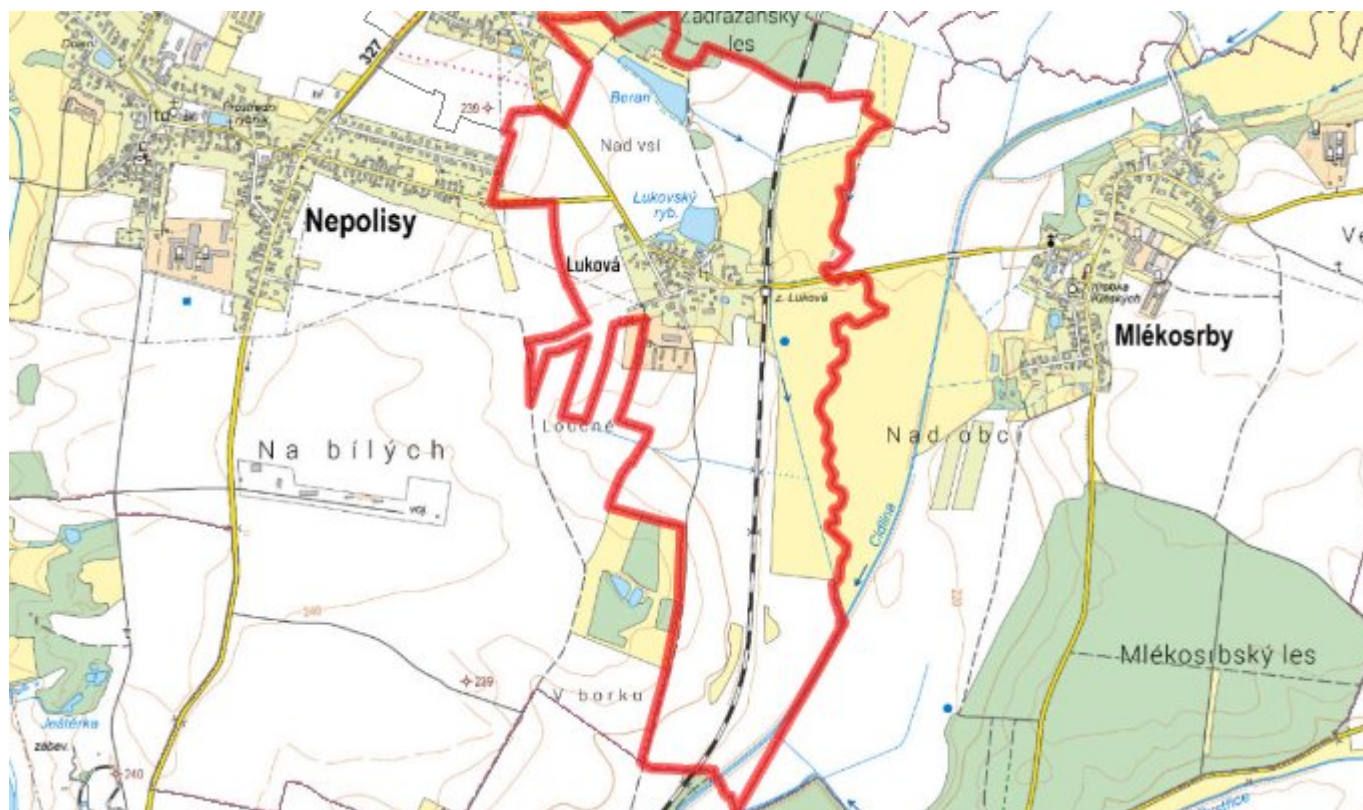
E.1 Předpokládané investiční náklady v letech 2015–2030 [tis. Kč]

Název části obce	Typ investice		
	Vodovody	Kanalizace	Celkem
Luková	0,0	0,0	0,0

E.2 Investiční náklady v letech 2001–2014 [tis. Kč]

Název části obce	Typ investice		
	Vodovody	Kanalizace	Celkem
Luková	-	-	-

E.3 Mapa



F. AKTUALIZACE

Datum projednání	Číslo projednání	Typ projednání	Popis
22. 3. 2021	ZK/4/172/2021	usnesení zastupitelstva	