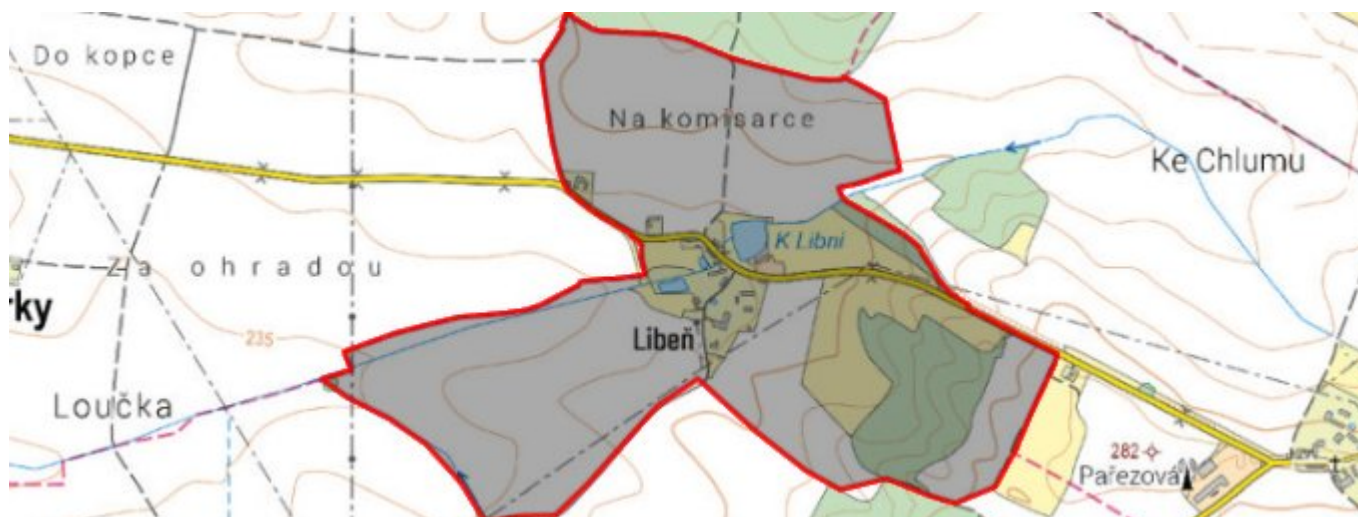


Libeň - CZ052.3602.5212.093068 - stav 22. 3. 2021

A. OBEC

Měník

Číslo obce PRVKUK	93068
Kód obce PRVKUK	CZ052.3602.5212.093068
Kód obce	570397
Číslo ORP (ČSÚ) Název ORP	973 (5212) Nový Bydžov
Číslo POU Název POU	2062 Nový Bydžov



Členění obce

Úplný kód části obce PRVKUK	Název části obce	Kód části obce PRVKUK	Kód části obce RÚIAN
CZ052.3602.5212.093068.01	Libeň	09306	93068

B. CHARAKTERISTIKA OBCE

B.1 Základní informace o obci

Libeň leží cca 19 km západně od Hradce Králové a cca 4 km jihovýchodně od města Nový Bydžov, v nadmořských výškách cca 242 – 248 m n.m. Obec má 20 trvale bydlících obyvatel. V obci převládá zástavba rodinných domů podél páteřní komunikace. Jedná se o obec venkovského charakteru. Libeň je místní částí obce Měník.

Podklady:

Vyplněný sběrný formulář "Podklady pro aktualizaci PRVKUK"

Karty VUME + VUPE 2016, 2017

B.2 Demografický vývoj (prognóza)

Název části obce	Obyvatelé	Počet obyvatel						
		2002	2005	2010	2015	2020	2025	2030
Libeň	Trvale bydlící	-	-	-	16	20	20	20
	Přechodně bydlící	-	-	-	0	0	0	0
	Celkem	-	-	-	16	20	20	20

B.3 Vývoj počtu obyvatel v obci (ČSÚ)

Obec
Měník

C. VODOVODY

C.1 Počet obyvatel připojených na vodovod

Název části obce	Počet připojených na vodovod						
	2002	2005	2010	2015	2020	2025	2030
Libeň	-	-	-	16	16	20	20

C.2 Bilanční údaje

Položka	Jednotka	2002	2005	2010	2015	2020	2025	2030
Průměrná potřeba vody	m ³ /den	-	-	-	2	2	2	2
Maximální potřeba vody	m ³ /den	-	-	-	2	2	2	2
Voda specifická z VVR	l/os x den	-	-	-	1,60	1,73	1,87	2,00
Voda specifická z VFC	l/os x den	-	-	-	1,60	1,73	1,87	2,00
Voda specifická z VFD	l/os x den	-	-	-	0,00	0,00	0,00	0,00
Voda specifická z VFO	l/os x den	-	-	-	0,00	0,00	0,00	0,00
Voda specifická z VNF	l/os x den	-	-	-	0,00	0,00	0,00	0,00

C.4 Vodovody – popis stávajícího stavu

V lokalitě Libeň je vybudována nová vodovodní síť napojená v jihozápadní části obce Zdechovice na Vodárenskou soustavu Východní Čechy, v místě napojení proběhne redukce tlaku. Celková délka nové vodovodní sítě je cca 1,4 km. Na systém veřejného vodovodu obce jsou napojeni téměř všichni obyvatelé. Pro potřeby požárního zabezpečení slouží požární nádrž v centru obce. Majitelem vodovodu je obec Měník a provozovatelem je Královéhradecká provozní, a.s. Obec Měník převede vlastnictví vodovodu na Vodovody a kanalizace Hradec Králové, a.s. do konce roku 2020.

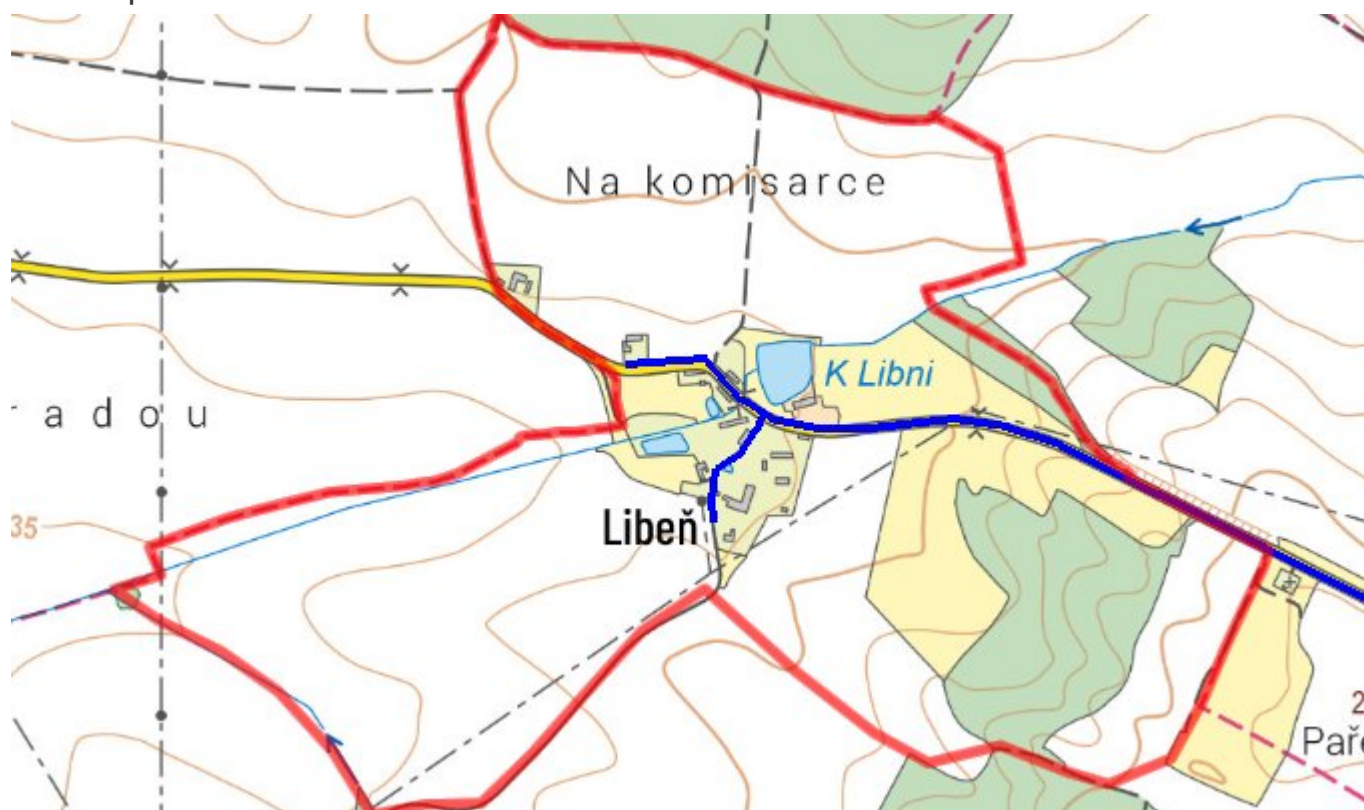
C.5 Vodovody – popis návrhového stavu

V návrhovém období budou na vodovod dle potřeby napojovány jednotlivé RD a jiné objekty. Na vodovodu bude také prováděna běžná údržba.

C.6 Nouzové zásobování vodou za krizové situace

Při potížích se zásobami vody ve studních bude obec zásobena pomocí cisteren nebo vody balené. U objektů s vlastní studní bude voda z nich použita pouze jako užitková.

C.7 Mapa



D. KANALIZACE A ČOV

D.1 Počet obyvatel připojených na kanalizaci

Název části obce	Počet připojených na kanalizaci						
	2002	2005	2010	2015	2020	2025	2030
Libeň	-	-	-	0	0	0	20

D.2 Počet obyvatel připojených na ČOV

Název části obce	Počet připojených na ČOV						
	2002	2005	2010	2015	2020	2025	2030
Libeň	-	-	-	0	0	0	20

D.3 Bilanční údaje

Položka	Jednotka	2002	2005	2010	2015	2020	2025	2030
Produkce komunálních OV	m ³ /den	-	-	-	0,00	0,00	0,00	0,00
Produkce komunálního znečištění	kg/den	-	-	-	0,00	0,00	0,00	0,00
Produkce průmyslových OV	m ³ /den	-	-	-	0,00	0,00	0,00	0,00
Produkce znečištění průmyslových OV	kg/den	-	-	-	0,00	0,00	0,00	0,00

D.5 Kanalizace – popis stávajícího stavu

Obec Libeň nemá vybudovanou kanalizační síť, odpadní vody jsou likvidovány v septicích nebo ve vyvážených žumpách. V místech kde nebylo možné napojit přepady ze septiků do vodoteče, jsou provedeny drenážní podmínky.

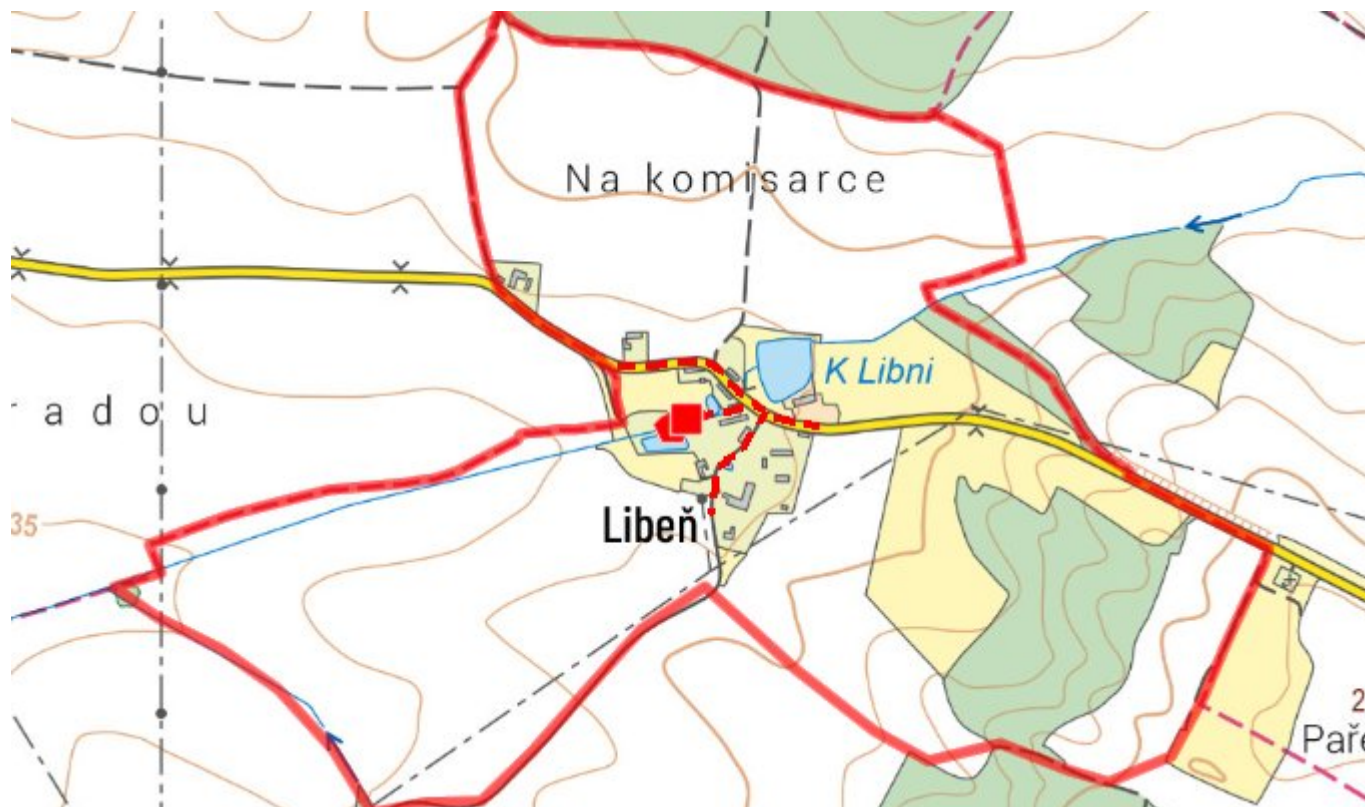
D.6 Kanalizace – popis návrhového stavu

V lokalitě Libeň bude vybudována nová splašková kanalizační síť, jenž bude zakončena novou lokální čistírnou odpadních vod, umístěnou v západní části této lokality, s vyústěním vyčištěných odpadních vod do blízkého potoka. Celková délka nově navrhované kanalizační sítě je cca 0,5 km. Čistírna odpadních vod se navrhuje o kapacitě cca 30 EO.

Pořizovací náklady jsou stanoveny dle Metodického pokynu Ministerstva zemědělství č. 401/2010-15000 ve výši 2,534 mil. Kč.

Vzhledem k nízkému počtu obyvatel doporučujeme v navrhovaném období zachovat stávající systém odkanalizování obce, dokud nebude hotová ČOV a nová stoková síť. Odpadní vody doporučujeme likvidovat stávajícím způsobem, přednostně v jímkách na vyvážení s atestem nepropustnosti. U novostaveb doporučujeme osazení domovních ČOV s přepadem do stávající vodoteče.

D.7 Mapa



E. EKONOMICKÁ ČÁST

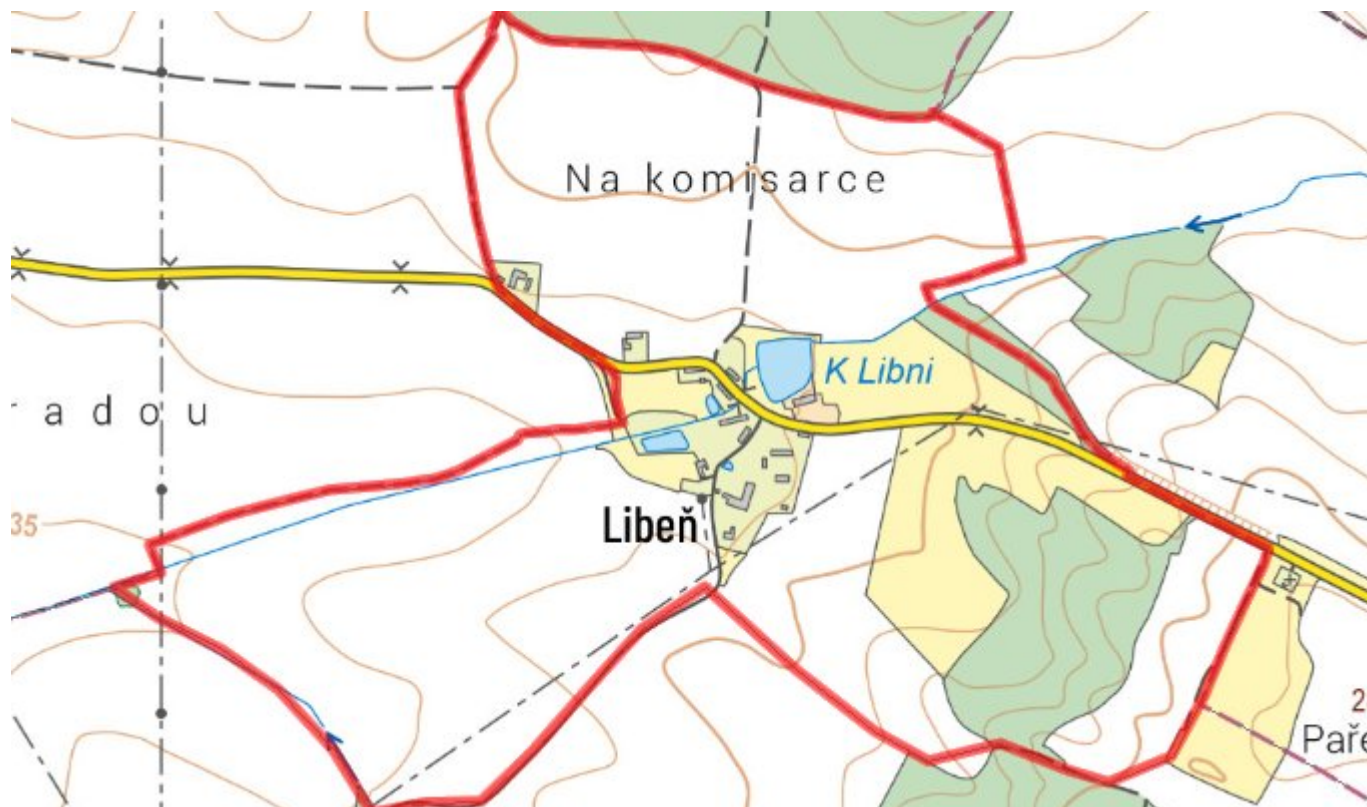
E.1 Předpokládané investiční náklady v letech 2015-2030 [tis. Kč]

Název části obce	Typ investice		
	Vodovody	Kanalizace	Celkem
Libeň	0,0	2 534,0	2 534,0

E.2 Investiční náklady v letech 2001-2014 [tis. Kč]

Název části obce	Typ investice		
	Vodovody	Kanalizace	Celkem
Libeň	-	-	-

E.3 Mapa



F. AKTUALIZACE

Datum projednání	Číslo projednání	Typ projednání	Popis
22. 3. 2021	ZK/4/172/2021	usnesení zastupitelstva	