

Lovčice - CZ052.3602.5205.087637 - stav 22. 3. 2021

A. OBEC

Lovčice

Číslo obce PRVKUK	87637
Kód obce PRVKUK	CZ052.3602.5205.087637
Kód obce	570320
Číslo ORP (ČSÚ) Název ORP	965 (5205) Hradec Králové
Číslo POU Název POU	2038 Chlumeck nad Cidlinou



Členění obce

Úplný kód části obce PRVKUK	Název části obce	Kód části obce PRVKUK	Kód části obce RÚIAN
CZ052.3602.5205.087637.01	Lovčice	08763	87637

B. CHARAKTERISTIKA OBCE

B.1 Základní informace o obci

Obec Lovčice leží v západní části bývalého okresu Hradec Králové na hranici dvou krajů cca 4,5 km západně od města Chlumeck nad Cidlinou, v nadmořských výškách 221 – 230 m n.m. Obec má 671 trvale bydlících obyvatel. Obec se rozprostírá mezi komunikací I. třídy I/11 – Hradec Králové – Praha a železniční tratí ČD. V obci jsou také firmy Lovčická zemědělská a.s. (zemědělská výroba – 31 zaměstnanců), firma Promat s r.o. (stavebnictví – 24 zaměstnanců), Dřevona (truhlářství – 13 zaměstnanců) a URBAN KOVO s.r.o. (výroba zemědělské a lesnické techniky – 9 zaměstnanců).

Podklady:

B.2 Demografický vývoj (prognóza)

Název části obce	Obyvatelé	Počet obyvatel						
		2002	2005	2010	2015	2020	2025	2030
Lovčice	Trvale bydlící	-	-	-	671	690	690	690
	Přechodně bydlící	-	-	-	50	50	50	50
	Celkem	-	-	-	721	740	740	740

B.3 Vývoj počtu obyvatel v obci (ČSÚ)

Obec	2010	2011	2012	2013	2014	2015	2016	2017	2018	2019	2020	2021	2022	2023	2024	2025
Lovčice	680	670	667	673	669	684	689	670	689	702	721	720	718	728	-	-

C. VODOVODY

C.1 Počet obyvatel připojených na vodovod

Název části obce	Počet připojených na vodovod						
	2002	2005	2010	2015	2020	2025	2030
Lovčice	-	-	-	544	546	548	550

C.2 Bilanční údaje

Položka	Jednotka	2002	2005	2010	2015	2020	2025	2030
Průměrná potřeba vody	m ³ /den	-	-	-	78	78	78	78
Maximální potřeba vody	m ³ /den	-	-	-	117	117	117	117
Voda specifická z VVR	l/os x den	-	-	-	87,31	87,63	87,94	88,26
Voda specifická z VFC	l/os x den	-	-	-	84,91	85,22	85,52	85,83
Voda specifická z VFD	l/os x den	-	-	-	62,24	62,46	62,69	62,91
Voda specifická z VFO	l/os x den	-	-	-	12,34	12,38	12,43	12,47
Voda specifická z VNF	l/os x den	-	-	-	11,36	11,40	11,44	11,48

C.4 Vodovody – popis stávajícího stavu

Obec Lovčice je napojena na Vodárenskou soustavu Východní Čechy.

Vodovod je napojen na vodovodní síť města Chlumeck nad Cidlinou a dále pokračuje přes obec Převyšov až do Lovčic (skupinový vodovod Chlumeck nad Cidlinou – Převyšov – Lovčice). V obci z hlavního zásobovacího řádu odbočují rozvodné řady pro zástavbu.

Zástavba obce je v tlakovém pásmu zemního vodojemu Chlumeck nad Cidlinou o objemu 1650 m³ (257,20 / 262,60 m n.m.), který se nachází v západní části města – lokalita Na Františku.

Na systém veřejného vodovodu obce jsou napojeni téměř všichni obyvatelé. Na rozvodu umístěné hydranty plní též požadavky požárního zabezpečení.

Provozovatelem je společnost Královéhradecká provozní a.s. a vlastníkem je společnost Vodovody a kanalizace Hradec Králové a.s.

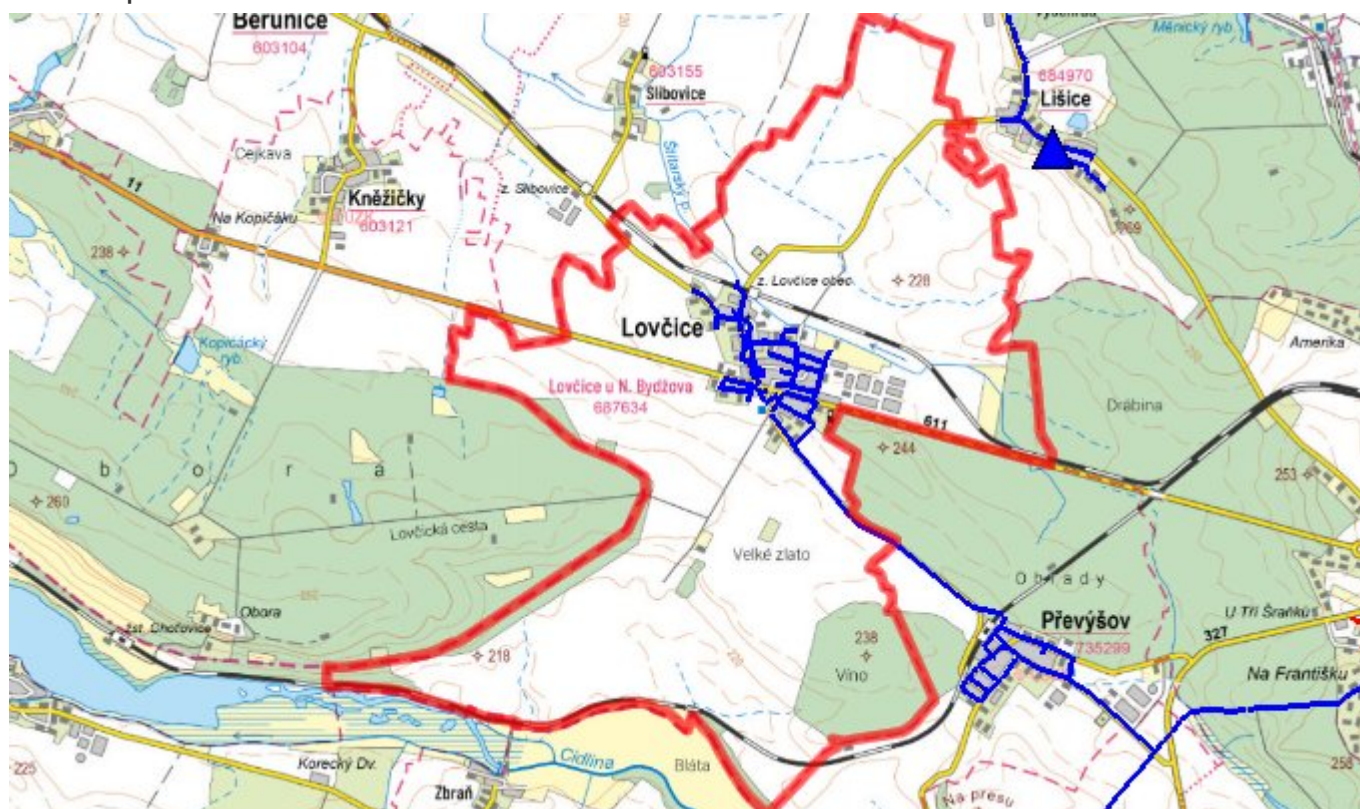
C.5 Vodovody – popis návrhového stavu

Ve výhledovém období budou na vodovod dle potřeby napojovány nově zastavěné lokality prodloužením stávajících řadů a bude prováděna běžná údržba.

C.6 Nouzové zásobování vodou za krizové situace

Při vyřazení celého vodovodu bude obec zásobena pomocí cisteren nebo vody balené. U objektů s vlastní studní bude voda z nich použita pouze jako užitková .

C.7 Mapa



D. KANALIZACE A ČOV

D.1 Počet obyvatel připojených na kanalizaci

Název části obce	Počet připojených na kanalizaci						
	2002	2005	2010	2015	2020	2025	2030

Lovčice	-	-	-	385	740	740	740
----------------	---	---	---	-----	-----	-----	-----

D.2 Počet obyvatel připojených na ČOV

Název části obce	Počet připojených na ČOV						
	2002	2005	2010	2015	2020	2025	2030
Lovčice	-	-	-	0	740	740	740

D.3 Bilanční údaje

Položka	Jednotka	2002	2005	2010	2015	2020	2025	2030
Produkce komunálních OV	m ³ /den	-	-	-	40,00	52,67	65,33	78,00
Produkce komunálního znečištění	kg/den	-	-	-	24,00	31,00	38,00	45,00
Produkce průmyslových OV	m ³ /den	-	-	-	24,07	20,61	17,16	13,70
Produkce znečištění průmyslových OV	kg/den	-	-	-	0,20	0,33	0,47	0,60

D.5 Kanalizace – popis stávajícího stavu

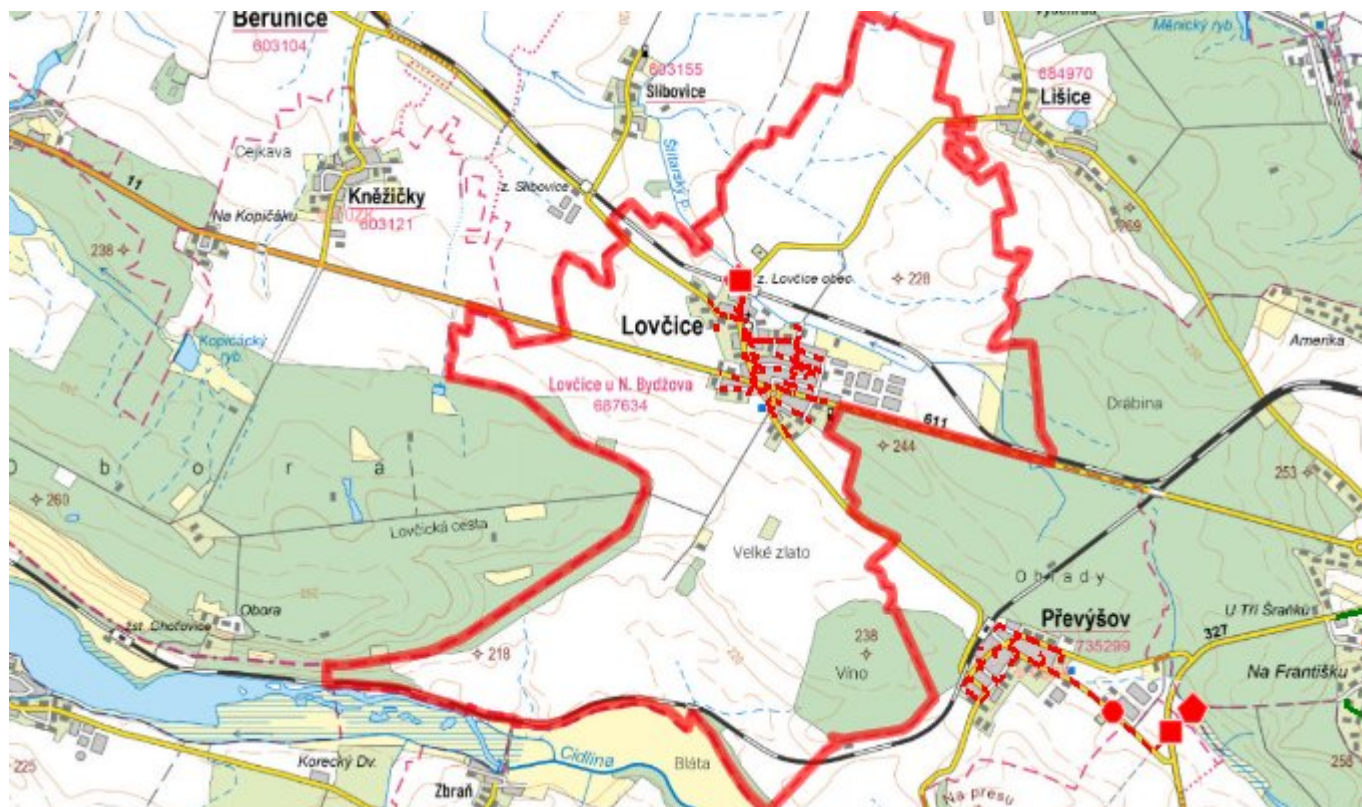
V obci je povrchová kanalizace, která byla v častých případech vybudována v tzv. akcích „Z“. Vzhledem k tomu, je tato kanalizace pro odvádění koncentrovaných splaškových vod nevhodná z důvodů netěsností. Omezení nátoky dešťových vod z komunikací, zpevněných ploch a rodinných domů tak nelze. Rovněž přípojky byly často budovány majiteli svépomocí a neodborně a v často v nedostačující dimenzi. S ohledem na tyto skutečnosti obec přistoupila k realizaci nové oddílné splaškové kanalizace a tato stávající kanalizace bude sloužit k odvádění pouze dešťových vod.

Vlastníkem a provozovatelem kanalizace je obec Lovčice.

D.6 Kanalizace – popis návrhového stavu

V obci Lovčice bude vybudována nová oddílná splašková kanalizační síť zakončená mechanicko-biologickou čistírnou odpadních vod Lovčice v severní části obce s navrhovanou kapacitou pro 700 EO a s výústí do Štítarského potoka. Celková délka kanalizační sítě je cca 5,6 km a jedná se o gravitační stoky s 1 čerpací stanicí odpadních vod a výtlačkem na ČOV. Úseky stávající kanalizace v obci budou ponechány k odvádění pouze dešťových vod. Předpokládané pořizovací náklady dle Metodického pokynu Ministerstva zemědělství č. 401/2010-15000 jsou vypočítány v hodnotě 37,4 mil. Kč. Dále budou na oddílnou splaškovou kanalizaci napojovány nově zastavěné lokality prodloužením stávajících stok, popřípadě prostřednictvím výtlačného řadu.

D.7 Mapa



E. EKONOMICKÁ ČÁST

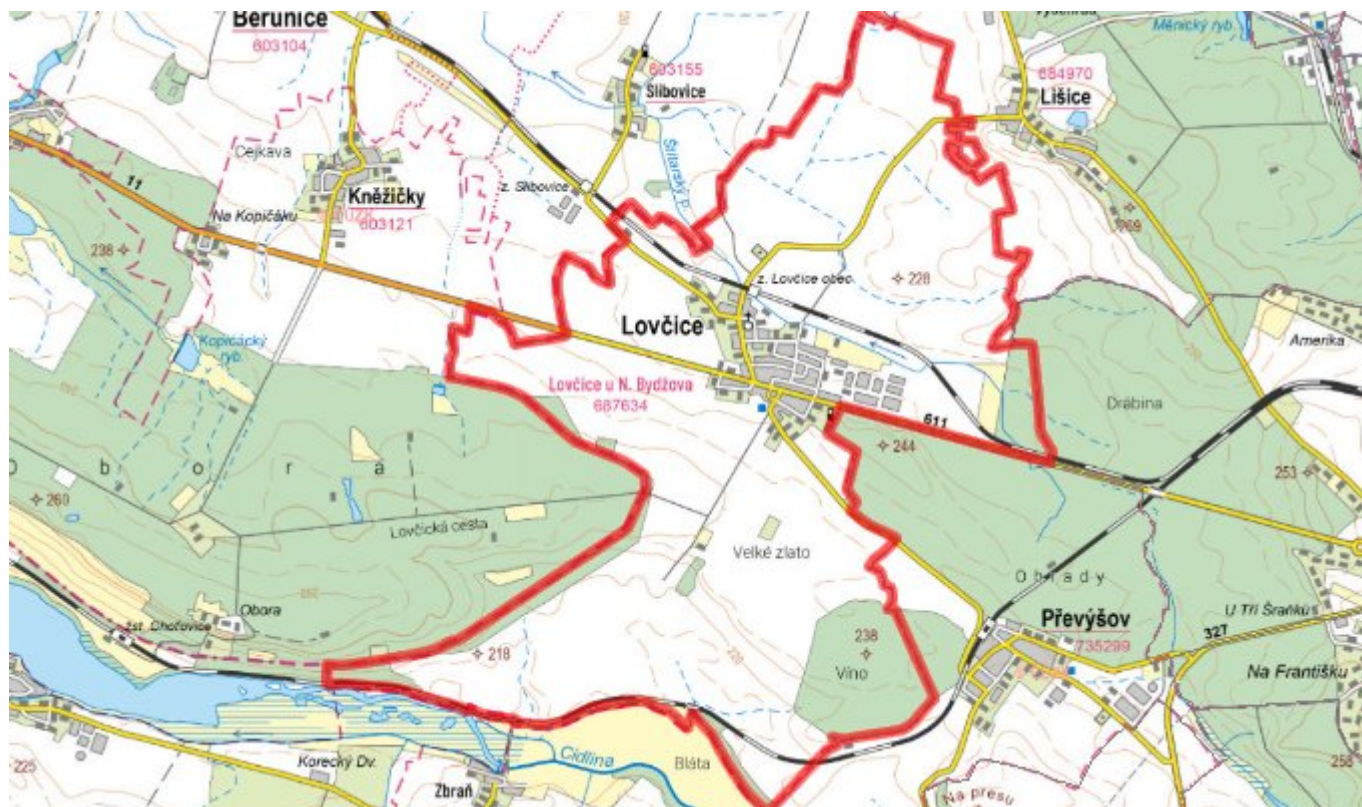
E.1 Předpokládané investiční náklady v letech 2015–2030 [tis. Kč]

Název části obce	Typ investice		
	Vodovody	Kanalizace	Celkem
Lovčice	0,0	37 359,0	37 359,0

E.2 Investiční náklady v letech 2001–2014 [tis. Kč]

Název části obce	Typ investice		
	Vodovody	Kanalizace	Celkem
Lovčice	-	-	-

E.3 Mapa



F. AKTUALIZACE

Datum projednání	Číslo projednání	Typ projednání	Popis
22. 3. 2021	ZK/4/172/2021	usnesení zastupitelstva	