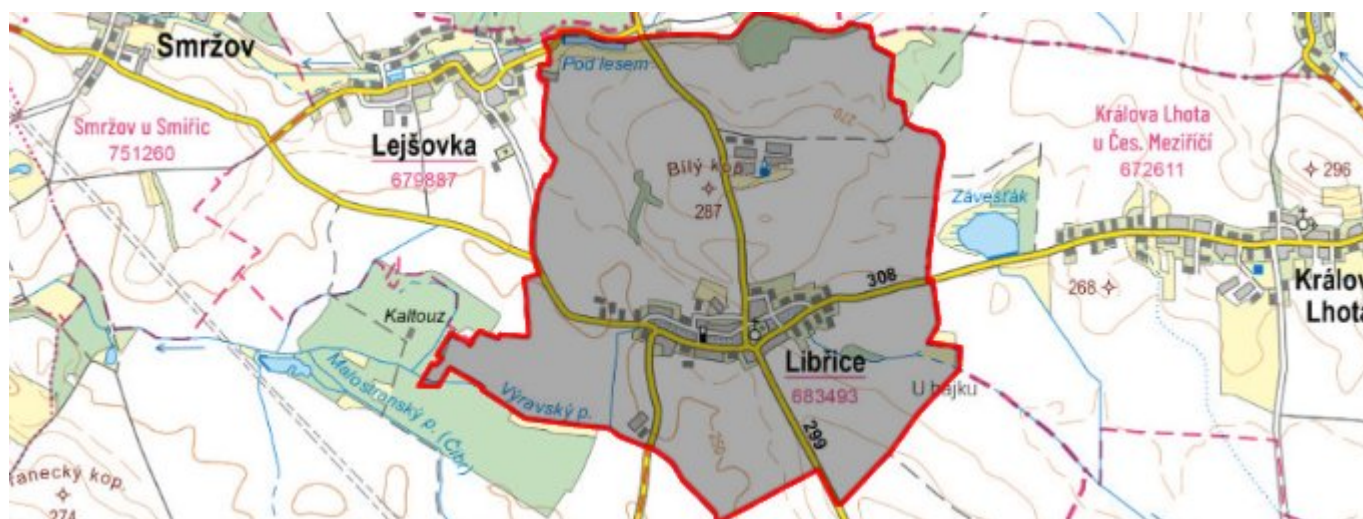


Libřice - CZ052.3602.5205.083496 - stav 22. 3. 2021

A. OBEC

Libřice

Číslo obce PRVKUK	83496
Kód obce PRVKUK	CZ052.3602.5205.083496
Kód obce	570273
Číslo ORP (ČSÚ) Název ORP	965 (5205) Hradec Králové
Číslo POU Název POU	2046 Hradec Králové



Členění obce

Úplný kód části obce PRVKUK	Název části obce	Kód části obce PRVKUK	Kód části obce RÚIAN
CZ052.3602.5205.083496.01	Libřice	08349	83496

B. CHARAKTERISTIKA OBCE

B.1 Základní informace o obci

Obec Libřice leží cca 8 km severovýchodně od Hradce Králové a cca 7 km východně od města Smiřice, v nadmořských výškách 250 – 260 m n.m. Obec má 285 trvale bydlících obyvatel a 6 rekreatů v 116 rodinných domech. Obcí prochází komunikace Hradec Králové – Nové Město nad Metují, kolem které se nachází většina zástavby.

V obci je několik firem – Metal (kovovýroba – 50 zaměstnanců) a firma Lipra (zprac. vepřového masa – 15 zaměstnanců).

Podklady:

Vyplněný sběrný formulář "Podklady pro aktualizaci PRVKUK"
 Karty VUME+VUPE vodovod, 2017
 Zdroje nouzového zásobování, Krizový plán KHK
 Digitální zakres stávajícího vodovodu, Vak Hradec Králové, 2018

B.2 Demografický vývoj (prognóza)

Název části obce	Obyvatelé	Počet obyvatel						
		2002	2005	2010	2015	2020	2025	2030
Libřice	Trvale bydlící	-	-	-	285	290	310	320
	Přechodně bydlící	-	-	-	6	6	6	6
	Celkem	-	-	-	291	296	316	326

B.3 Vývoj počtu obyvatel v obci (ČSÚ)

Obec	2010	2011	2012	2013	2014	2015	2016	2017	2018	2019	2020	2021	2022	2023	2024	2025
Libřice	285	300	288	287	287	285	291	298	291	296	289	304	303	299	-	-

C. VODOVODY

C.1 Počet obyvatel připojených na vodovod

Název části obce	Počet připojených na vodovod						
	2002	2005	2010	2015	2020	2025	2030
Libřice	-	-	-	246	251	271	281

C.2 Bilanční údaje

Položka	Jednotka	2002	2005	2010	2015	2020	2025	2030
Průměrná potřeba vody	m ³ /den	-	-	-	24	26	27	28
Maximální potřeba vody	m ³ /den	-	-	-	29	31	32	33
Voda specifická z VVR	l/os x den	-	-	-	24,39	25,55	26,70	27,86
Voda specifická z VFC	l/os x den	-	-	-	20,53	21,50	22,48	23,45
Voda specifická z VFD	l/os x den	-	-	-	18,13	19,85	21,56	23,28
Voda specifická z VFO	l/os x den	-	-	-	2,41	2,52	2,64	2,75
Voda specifická z VNF	l/os x den	-	-	-	3,85	4,21	4,58	4,94

C.4 Vodovody – popis stávajícího stavu

Obec Libřice je zásobena veřejným vodovodem Libřice RVS o délce 4,938 km, který je napojen na skupinový vodovod Čerské Meziříčí, který je součástí Vodárenské soustavy Východní Čechy. Vlastníkem vodovodu je VAK Hradec Králové, a.s., provozovatelem Královéhradecká provozní a.s.

Základní údaje vodovod:

IČME: 5205-747408-10061979-1/1

IČPE: 5205-787434-48172898-1/1-27461211

Napojení na VSVČ je provedeno z východního směru z Českého Meziříčí přes obec Králova Lhota. Z hlavního zásobovacího řadu odbočují rozvodné řady pro zástavbu v obci.

Zástavba obce je v tlakovém pásmu vodojemu Bohuslavice 1000 m³ (305,0/310,0 m n.m.).

Kvalita vody je v souladu s vyhláškou č. 252/2004 Sb., kterou se stanoví hygienické požadavky na pitnou a teplou vodu a četnost a rozsah kontroly pitné vody, která vstoupila v platnost dne 30.4.2004.

Objem akumulované vody ve vodojemech zabezpečí pokrytí minimálně 60 % maximální denní potřeby vody.

Současný stav vodovodních řadů odpovídá platným normám po stránce technického uspořádání, možnosti manipulace na síti a vnitřních průměrů potrubí.

Požární voda bude vždy řešena dohodou mezi obcí a vlastníkem vodovodního řadu. Požární řád musí být odsouhlasen provozovatelem vodovodního řadu.

Vodovod je zaveden do všech částí zásobovaných obcí a sídelních jednotek.

Vodovod je napojen na radiový dispečink provozovatele vodovodu.

C.5 Vodovody – popis návrhového stavu

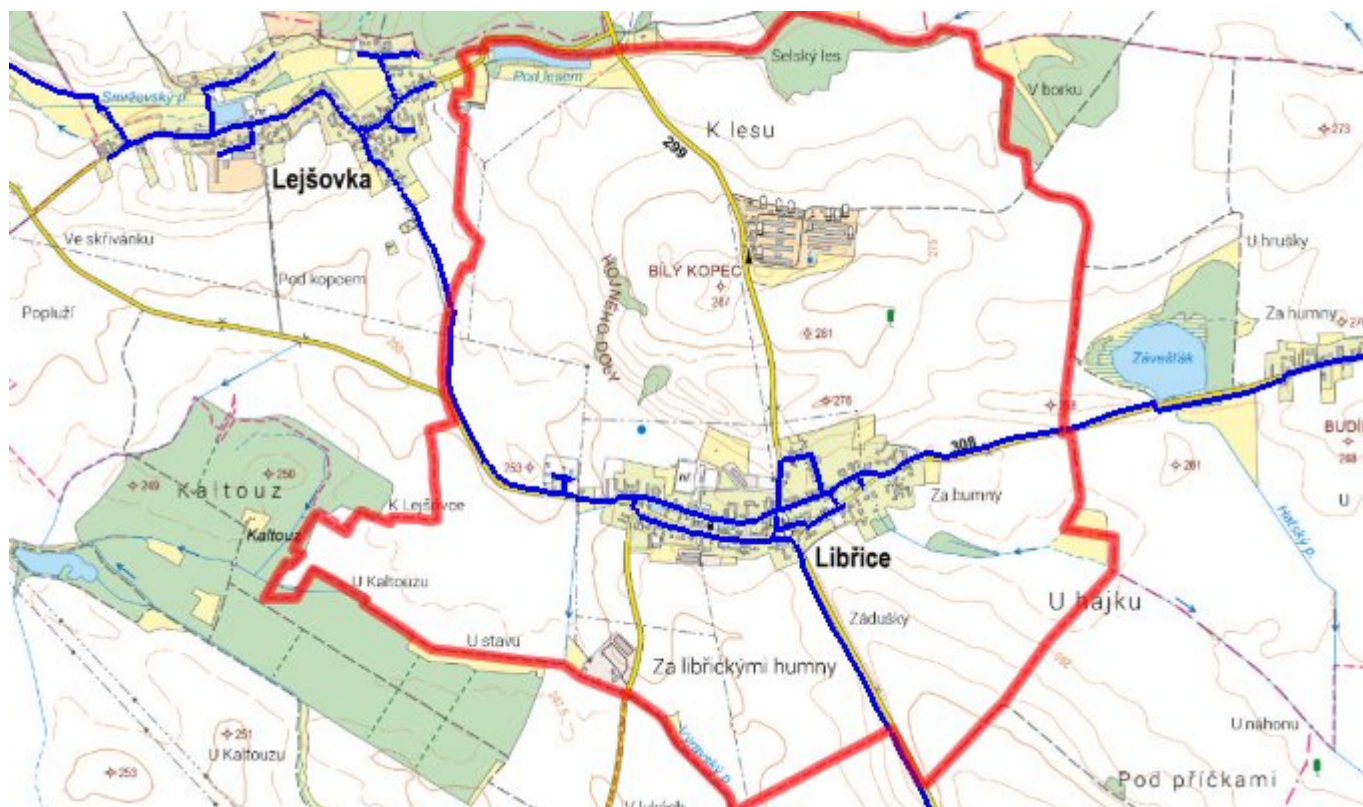
V návrhovém období budou na vodovodu dle potřeby napojovány nově zastavěné lokality prodloužením stávajících řadů a prováděna běžná údržba.

C.6 Nouzové zásobování vodou za krizové situace

Při vyřazení celého vodovodu bude obec zásobena pomocí cisteren nebo vody balené. Zdrojem pitné vody v případě nouzového zásobování je ÚV Kozince.

U objektů s vlastní studní bude voda z nich použita pouze jako užitková.

C.7 Mapa



D. KANALIZACE A ČOV

D.1 Počet obyvatel připojených na kanalizaci

Název části obce	Počet připojených na kanalizaci						
	2002	2005	2010	2015	2020	2025	2030
Libřice	-	-	-	0	0	0	0

D.2 Počet obyvatel připojených na ČOV

Název části obce	Počet připojených na ČOV						
	2002	2005	2010	2015	2020	2025	2030
Libřice	-	-	-	0	0	0	0

D.3 Bilanční údaje

Položka	Jednotka	2002	2005	2010	2015	2020	2025	2030
Produkce komunálních OV	m ³ /den	-	-	-	0,00	0,00	0,00	0,00
Produkce komunálního znečištění	kg/den	-	-	-	0,00	0,00	0,00	0,00

Produkce průmyslových OV	m ³ /den	-	-	-	0,00	0,00	0,00	0,00
Produkce znečištění průmyslových OV	kg/den	-	-	-	0,00	0,00	0,00	0,00

D.5 Kanalizace – popis stávajícího stavu

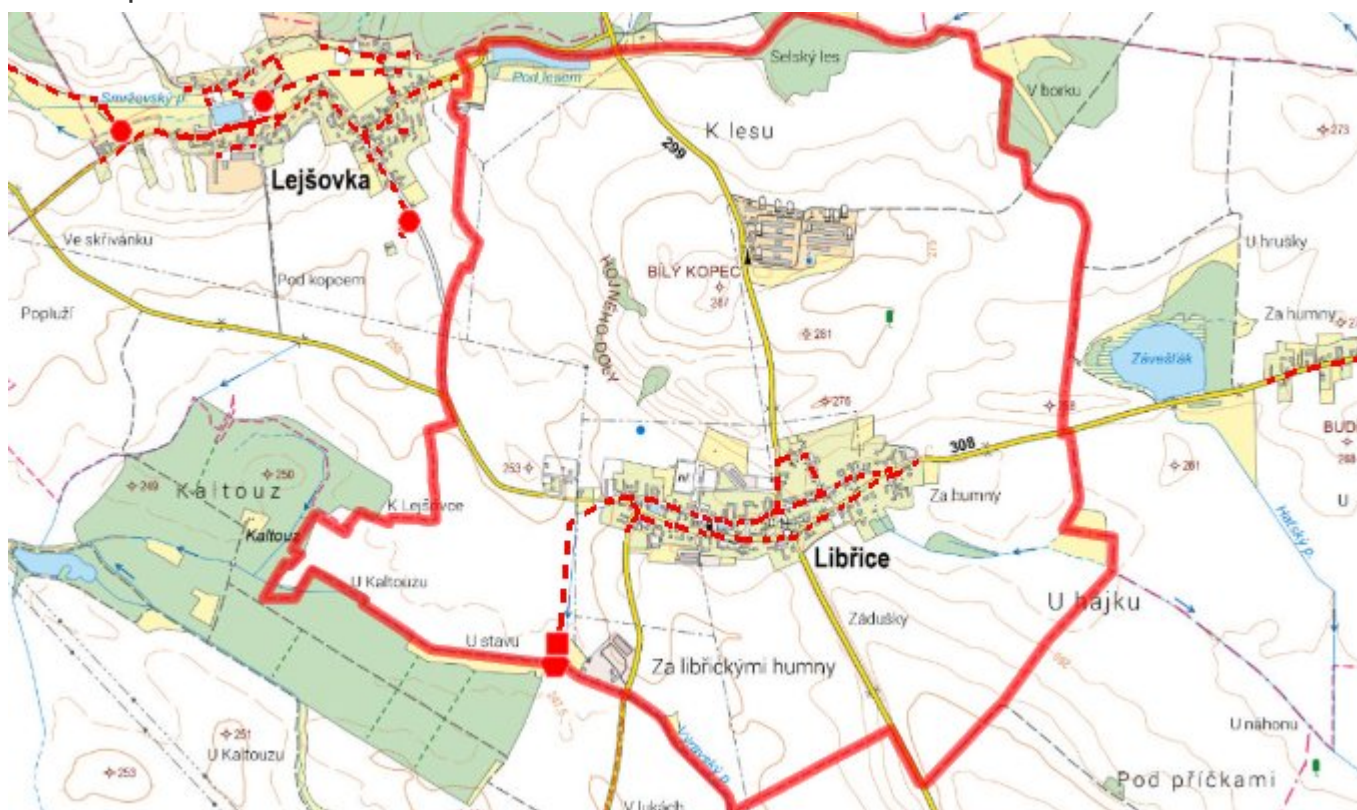
Odkanalizování obce je provedeno z části stávající dešťovou kanalizací DN 600 mm a z části zatruběným Libřickým potokem, který v tomto úseku slouží jako kanalizace. Kanalizace v obci byla budována jako dešťová a odvádí hlavně povrchové a dešťové vody. Do kanalizace jsou též svedeny přečištěné splaškové odpadní vody z DČOV a předčištěné splaškové odpadní vody z septiků. U několika domů jsou splaškové odpadní vody svedeny do septiků zachyceny v jímkách, jejichž obsah je vyvážen na nejbližší ČOV.

D.6 Kanalizace – popis návrhového stavu

Stávající kanalizace je v poměrně dobrém stavu a bude ji možno i nadále využívat jako dešťovou. V návrhovém období doporučujeme vybudování nové splaškové kanalizace svedené na navrženou mechanicko-biologickou čistírnu odpadních vod, která bude umístěna jižně pod obcí. Do této ČOV budou pomocí výtlačného řadu zaústěny i odpadní vody z obce Výrava.

Po realizaci nové kanalizace a ČOV bude nutné, aby u všech dnešních objektů byly zrušeny stávající septiky a DČOV a napojení splaškových vod bylo provedeno přímo do navržené kanalizace svedené na novou ČOV. Výstavbu (rekonstrukci) kanalizační sítě a ČOV doporučujeme (vzhledem k počtu obyvatel a finančním nárokům) realizovat po návrhovém období (po r. 2030). Do doby výstavby nové kanalizační sítě a ČOV, doporučujeme likvidovat odpadní vody stávajícím způsobem, přednostně v jímkách na vyvážení s atestem nepropustnosti. U novostaveb doporučujeme osazení domovních ČOV s přepadem do stávající stokové sítě.

D.7 Mapa



E. EKONOMICKÁ ČÁST

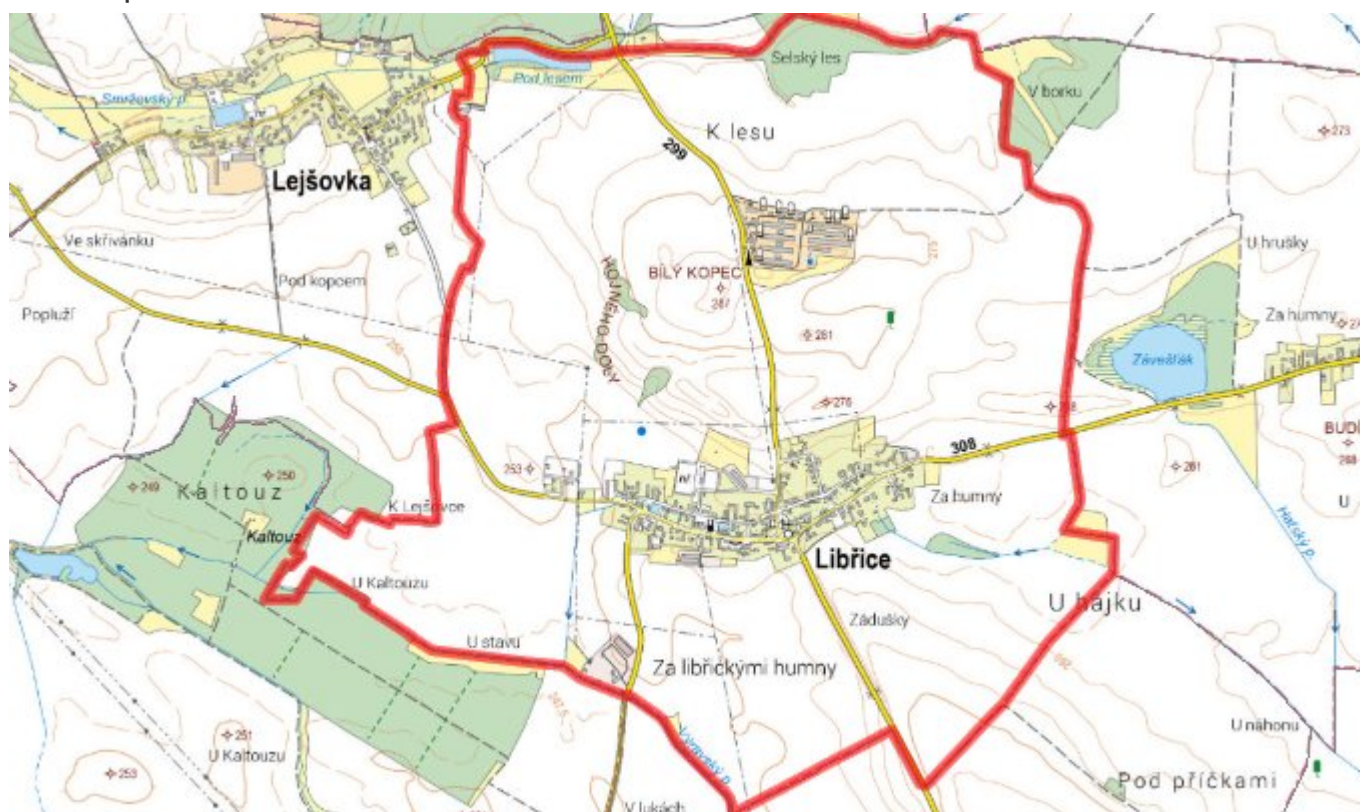
E.1 Předpokládané investiční náklady v letech 2015–2030 [tis. Kč]

Název části obce	Typ investice		
	Vodovody	Kanalizace	Celkem
Libřice	0,0	0,0	0,0

E.2 Investiční náklady v letech 2001–2014 [tis. Kč]

Název části obce	Typ investice		
	Vodovody	Kanalizace	Celkem
Libřice	-	-	-

E.3 Mapa



F. AKTUALIZACE

Datum projednání	Číslo projednání	Typ projednání	Popis
22. 3. 2021	ZK/4/172/2021	usnesení zastupitelstva	