

Sendraž - CZ052.3605.5211.059102 - stav 22. 3. 2021

A. OBEC

Sendraž

Číslo obce PRVKUK	59102
Kód obce PRVKUK	CZ052.3605.5211.059102
Kód obce	547727
Číslo ORP (ČSÚ) Název ORP	1058 (5211) Nové Město nad Metují
Číslo POU Název POU	2259 Nové Město nad Metují



Členění obce

Úplný kód části obce PRVKUK	Název části obce	Kód části obce PRVKUK	Kód části obce RÚIAN
CZ052.3605.5211.059102.01	Sendraž	05910	59102

B. CHARAKTERISTIKA OBCE

B.1 Základní informace o obci

Základní sídelní jednotka Sendraž (516 - 568 m n. m.) leží na katastrální území Sendraž (659100).

Trvale zde žije 100 obyvatel, přechodně 34 obyvatel. Ve výhledu se nepředpokládá výrazné zvýšení počtu obyvatel.

Celkem je zde evidováno 48 domů, trvale obydlených je 36 a k rekreaci se využívá 9 domů. Zástavba je radiokoncentricky uspořádaná.

V blízkosti leží PR Peklo u Nového Města nad Metují.

Podklady:

Vyplněný sběrný formulář "Podklady pro aktualizaci PRVKUK"

Karty VUME+VUPE 2017 vodovod

Zdroje nouzového zásobování, Krizový plán KHK

Digitální zakres stávajícího vodovodu, Vak Náchod, 2018

B.2 Demografický vývoj (prognóza)

Název části obce	Obyvatelé	Počet obyvatel						
		2002	2005	2010	2015	2020	2025	2030
Sendraž	Trvale bydlící	-	-	-	100	105	110	115
	Přechodně bydlící	-	-	-	34	34	34	34
	Celkem	-	-	-	134	139	144	149

B.3 Vývoj počtu obyvatel v obci (ČSÚ)

Obec	2010	2011	2012	2013	2014	2015	2016	2017	2018	2019	2020	2021	2022	2023	2024	2025	2026
Sendraž	91	93	99	96	99	100	101	105	105	107	110	105	102	106	-	-	-

C. VODOVODY

C.1 Počet obyvatel připojených na vodovod

Název části obce	Počet připojených na vodovod						
	2002	2005	2010	2015	2020	2025	2030
Sendraž	-	-	-	90	95	100	105

C.2 Bilanční údaje

Položka	Jednotka	2002	2005	2010	2015	2020	2025	2030
Průměrná potřeba vody	m ³ /den	-	-	-	11	12	13	13
Maximální potřeba vody	m ³ /den	-	-	-	14	14	15	16
Voda specifická z VVR	l/os x den	-	-	-	11,26	11,89	12,51	13,14
Voda specifická z VFC	l/os x den	-	-	-	8,04	8,48	8,93	9,37
Voda specifická z VFD	l/os x den	-	-	-	8,04	8,48	8,93	9,37
Voda specifická z VFO	l/os x den	-	-	-	0,00	0,00	0,00	0,00

Voda specifická z VNF	l/os x den	-	-	-	3,06	3,23	3,40	3,57
-----------------------	------------	---	---	---	------	------	------	------

C.4 Vodovody – popis stávajícího stavu

Vodovod – současný stav

Vlastníkem a provozovatelem vodovodu Sendraž o délce 2,936 km je společnost Vodovody a kanalizace Náchod, a.s. Vodovod zásobuje pitnou vodou obyvatele a ostatní odběratele v obci. Vodovod je součástí skupinového vodovodu Teplice n. M. – Náchod – Bohuslavice, konkrétně provozního celku Náchod – Bohuslavice.

Základní údaje vodovod:

IČME: 5211-659100-48172928-1/1

IČPE: 5211-659100-48172928-1/1-48172928

Počet zásobovaných trvale bydlících obyvatel: 90

Vodovod je zásobován vodou z I. tlakového pásma vodovodu Nové Město nad Metují, která je přes čerpací stanici akumulována ve vodojemu Jestřebí 250 m³ s d.v. 467,0 m n. m. Z vodojemu Jestřebí je voda přečerpávána do vodojemu Sendraž 250 m³, d. v. 585,0 m n. m., odkud je zásobena rozvodná vodovodní síť v obci.

Zhodnocení současného stavu

Množství vody v jímacích objektech je pro stávající i výhledový počet obyvatel dostatečné.

Voda je zajištěna ze skupinového vodovodu Teplice n. M. – Náchod – Bohuslavice. Skupinový vodovod je zásoben pitnou vodou ze zdrojové oblasti polické pánve, z vrtů VS-5, VS-13 a VS-15, ze kterých je voda akumulována ve vodojemu Teplice n. M. 3000 m³. Z vodojemu Teplice n. M. 3000 m³ (d.v. 569 m n. m.) je vedena hlavní trasa vodovodu do vodojemu Vysoká Srbská 1500 m³ s d.v. 495,5 m n. m. Kromě přívodu z VDJ Teplice 3000 m³ je vodojem Vysoká Srbská 1500 m³ dále plněn z vrtů Nízká Srbská NV-11 a Nízká Srbská NV-12 a také z akumulace přečerpávací stanice Vysoká Srbská o obsahu 650 m³, kam je přiváděna voda ze zdrojů Machovská studna, vrty Petrovičky V-15, NV-15 s NV-15a.

Z vodojemu Vysoká Srbská je trasa hlavního zásobovacího a přiváděcího řadu vedena mezi obcemi Hronov a Žďárky do Náchoda a přes Náchod do vodojemu Vysokov 1000 m³ s d.v. 429,0 m n. m., který je přerušovací akumulací a hlavním vodojemem pro Nové Město nad Metují a Bohuslavice. Na trase z Vysokova je z přivaděče plněn vodojem pro Provodov – Šonov s objemem 250 m³, VDJ Vrchoviny 250 m³ s d.v. 382,0 m n. m. Z vodovodní sítě Nového Města nad Metují je přes čerpací stanici plněn VDJ Jestřebí 250 m³ s d.v. 467,0 m n. m. Z vodojemu Jestřebí je voda vedena do vodojemu Sendraž 250 m³ s d.v. 585,0 m n. m., ze kterého je zásobena obec Sendraž.

Hygienické zabezpečení probíhá dávkováním oxidu chloričitého ve Vysoké Srbské a v Teplicích n. Metují. Kvalita vody je v souladu s vyhláškou č. 252/2004 Sb., kterou se stanoví hygienické požadavky na pitnou a teplou vodu a četnost a rozsah kontroly pitné vody, která vstoupila v platnost dne 30.4.2004.

Objem akumulované vody ve vodojemech zabezpečí pokrytí minimálně 60 % maximální denní potřeby vody.

Současný stav vodovodních řadů odpovídá platným normám po stránce technického uspořádání, možnosti manipulace na síti a vnitřních průměrů potrubí.

Požární voda bude vždy řešena dohodou mezi obcí a vlastníkem vodovodního řadu. Požární řád musí být odsouhlasen provozovatelem vodovodního řadu.

Vodovod je zaveden do všech částí zásobovaných obcí a sídelních jednotek.

Vodovod je napojen na radiový dispečink provozovatele vodovodu.

C.5 Vodovody – popis návrhového stavu

Zdroje vody

S ohledem na dostatečnou vydatnost a příznivou jakost vody nenavrhujeme s výjimkou běžné údržby změnu současného stavu.

Úprava vody

Příznivá jakost vody umožňuje zachování současného stavu, kdy je voda ve vodovodní síti pouze hygienicky zabezpečována oxidem chloričitým.

Doprava vody

S ohledem na vyhovující dopravu vody nenavrhujeme, s výjimkou běžné údržby čerpacího zařízení, změnu současného stavu.

Vodojemy

S ohledem na vyhovující stav vodojemů a dostatečnou minimálně 60 % zabezpečení maximální denní potřeby vody v roce 2030 nenavrhujeme, s výjimkou běžné údržby, změnu současného stavu.

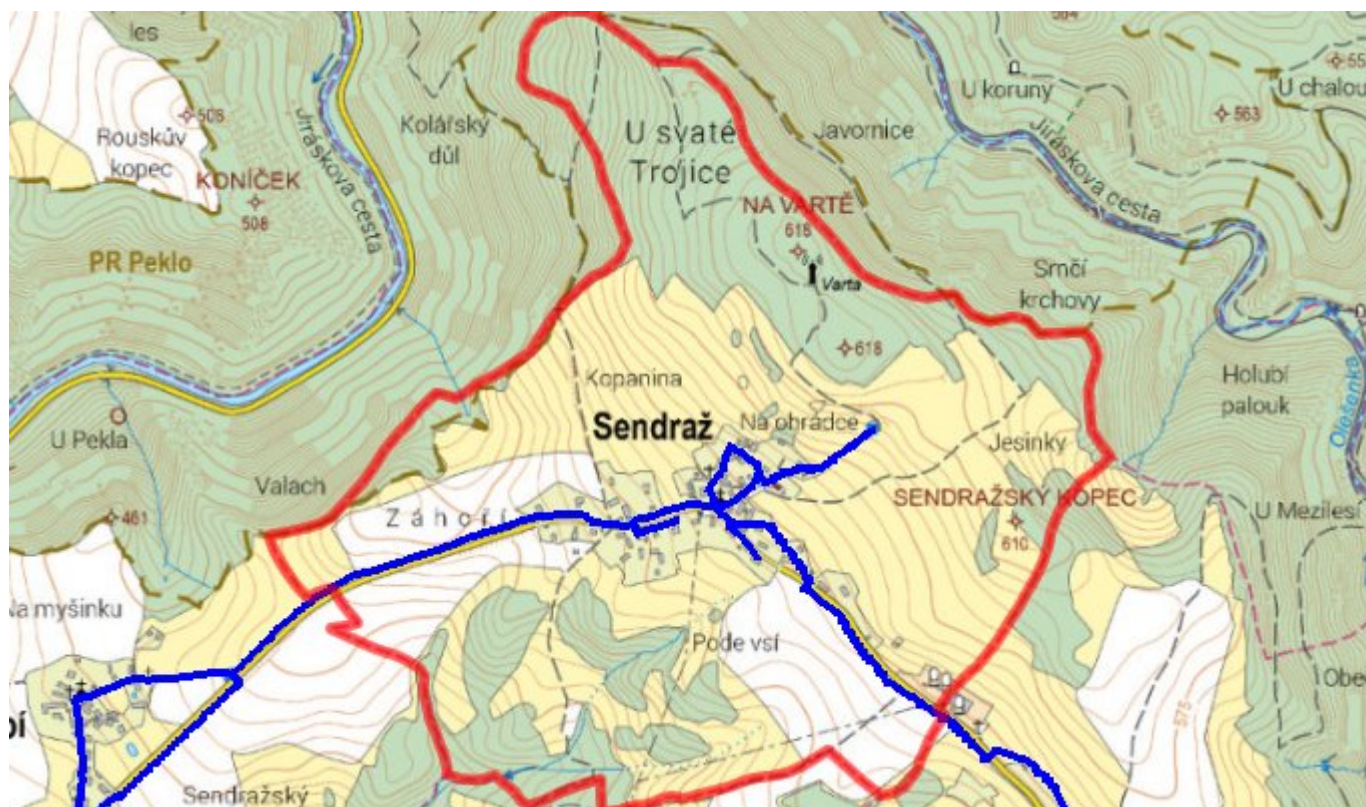
Vodovodní síť

Současný stav vodovodní sítě je vyhovující a s výjimkou běžných oprav se nenavrhují žádné změny. Navrhujeme pouze běžnou provozní rekonstrukci částí řadů v rozsahu cca 1 % délky vodovodní sítě za rok.

C.6 Nouzové zásobování vodou za krizové situace

V případě havárie na některém z jímacích objektů skupinového vodovodu Teplice n. M. – Náchod - Bohuslavice je možné využít pro nouzové zásobování připojených obyvatel ostatní (nepoškozené) zdroje. V případě větších poruch nebo havárií na jednom z vodovodních systémů bude nouzové zásobování připojených obyvatel zajišťováno dovozem pitné vody z nejbližší obce s fungujícím vodovodním systémem, nebo dovozem vody z nevyužívaného zdroje Nový Hrádek – zářezy, pokud bude zajištěna zdravotní nezávadnost jímané vody (dovozová vzdálenost 7 km). V obou případech budou pro nouzové zásobování využívány i domovní studny, pokud v nich bude zdravotně nezávadná voda, a to i v omezené kapacitě.

C.7 Mapa



D. KANALIZACE A ČOV

D.1 Počet obyvatel připojených na kanalizaci

Název části obce	Počet připojených na kanalizaci						
	2002	2005	2010	2015	2020	2025	2030
Sendraž	-	-	-	0	0	0	0

D.2 Počet obyvatel připojených na ČOV

Název části obce	Počet připojených na ČOV						
	2002	2005	2010	2015	2020	2025	2030
Sendraž	-	-	-	0	0	0	0

D.3 Bilanční údaje

Položka	Jednotka	2002	2005	2010	2015	2020	2025	2030
Produkce komunálních OV	m ³ /den	-	-	-	0,00	0,00	0,00	0,00
Produkce komunálního znečištění	kg/den	-	-	-	0,00	0,00	0,00	0,00

Produkce průmyslových OV	m ³ /den	-	-	-	0,00	0,00	0,00	0,00
Produkce znečištění průmyslových OV	kg/den	-	-	-	0,00	0,00	0,00	0,00

D.5 Kanalizace – popis stávajícího stavu

Kanalizace - současný stav

V obci Sendraž není vybudovaná kanalizace. Obec využívá systémů příkopů, struh a propustků.

Čištění odpadních vod - současný stav

Sendraž nemá centrální ČOV. Je zde vybudováno 9 domovních ČOV. Nachází se zde 9 ks septiků s odtokem do povrchových vod. Odpadní vody z bezodtokých jímek jsou vyváženy na ČOV Nové Město nad Metují. Odpadní vody jsou odváděny do místní vodoteče (č.h.p. 1-01-03-046). Způsob likvidace odpadních vod od rekreantů není znám.

D.6 Kanalizace – popis návrhového stavu

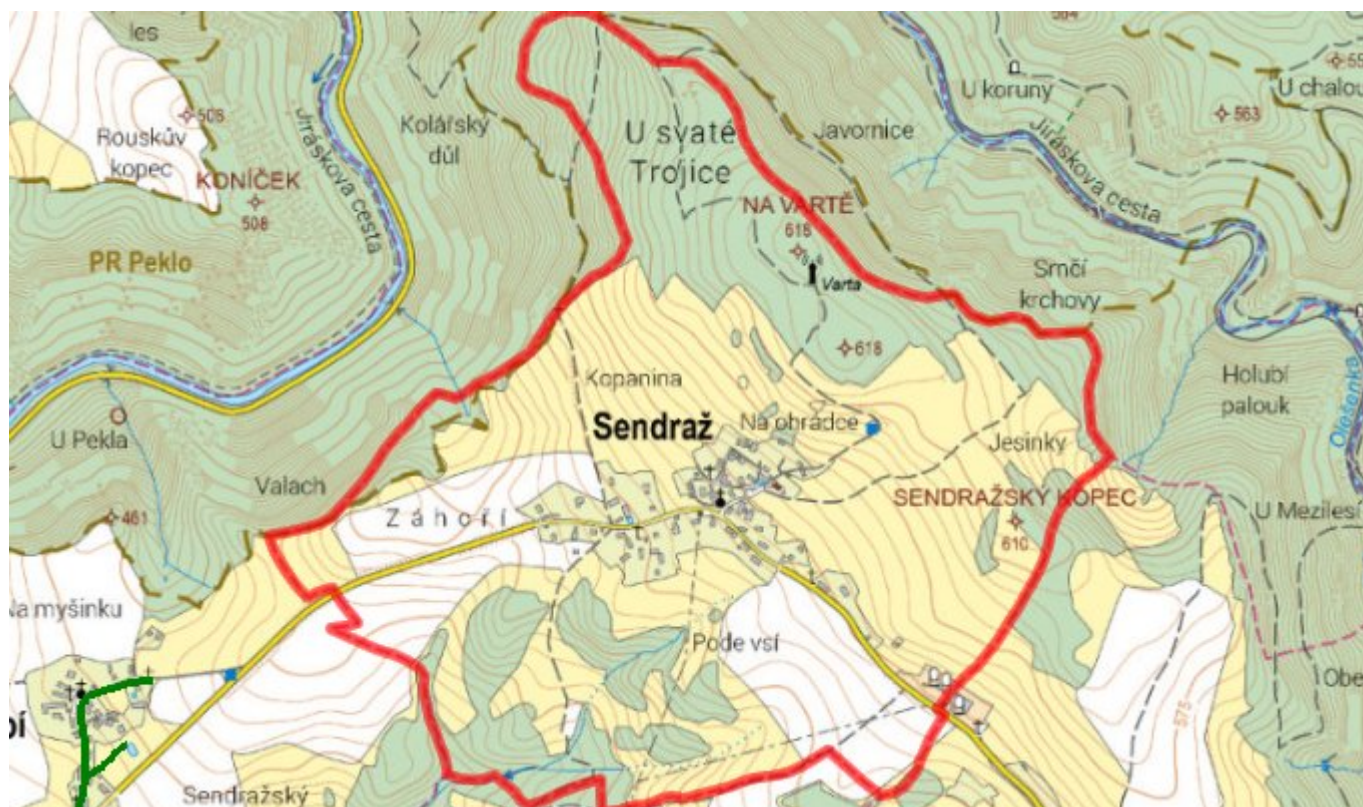
Pro sídelní jednotku dané velikosti a struktury zástavby není ekonomicky výhodné budovat soustavnou kanalizační síť s centrálními nebo lokálními způsoby likvidace odpadních vod. Z těchto důvodů navrhujeme individuální způsoby nakládání a likvidace odpadních vod, které budou řešit nakládání s OV pouze pro jednotlivé nemovitosti.

Odvedení dešťových vod zůstane zachováno v současné podobě.

Navrhujeme rekonstrukci stávajících nepropustných jímek na vyvážení a vybudování nových jímek, doplnění stávajících septiků zemními filtry tak, aby vyhověly ČSN 75 0905 Zkoušky vodotěsnosti vodárenského a kanalizačního zařízení, u septiků musí výstupní garantované parametry splňovat nařízení vlády č. 401/2015 Sb., o ukazatelích a hodnotách přípustného znečištění povrchových vod a odpadních vod, náležitostech povolení k vypouštění odpadních vod do vod povrchových a do kanalizací a o citlivých oblastech

Další alternativou je výstavba domovních biologických aktivačních nebo duálních anaerobně-aerobních ČOV. Odpadní vody z jímek a kaly ze septiků a DČOV budou odváženy k likvidaci na ČOV Nové Město nad Metují.

D.7 Mapa



E. EKONOMICKÁ ČÁST

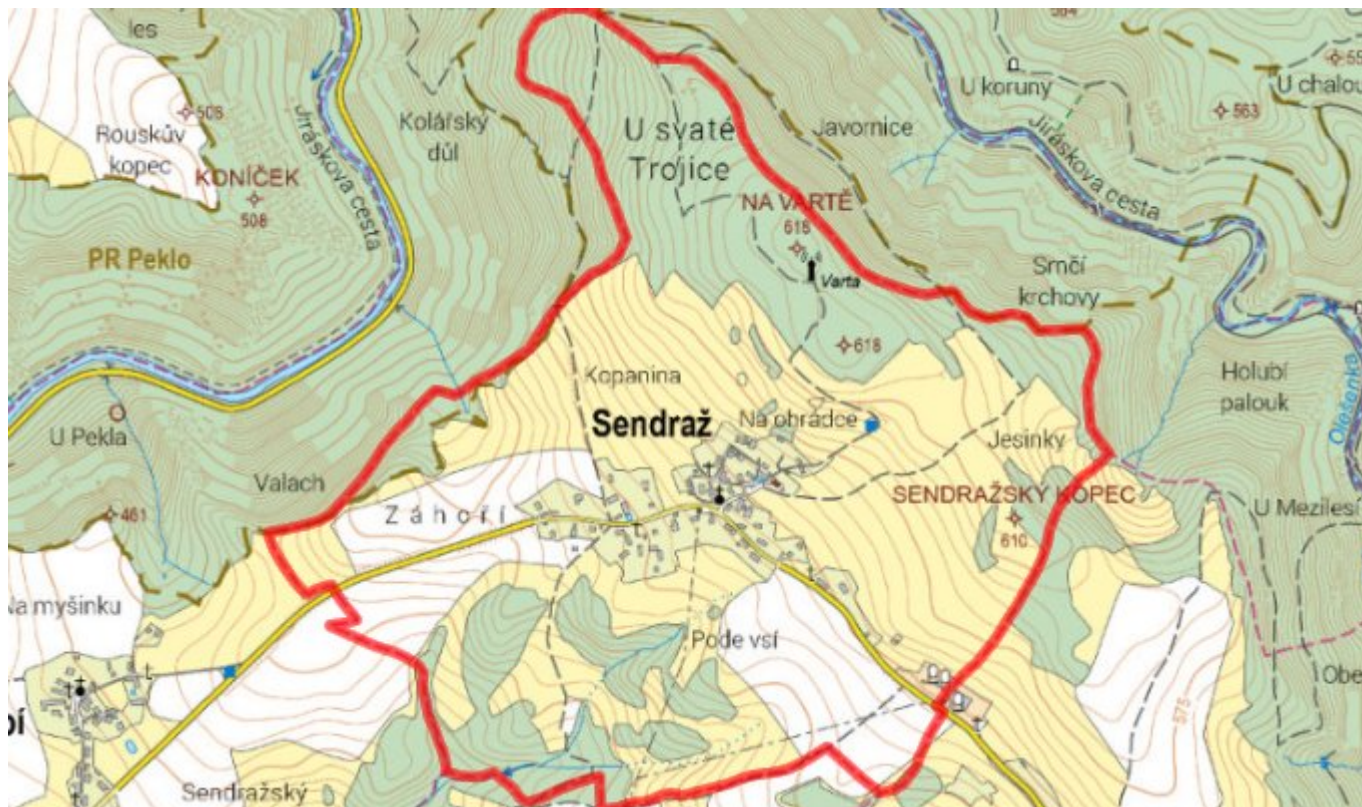
E.1 Předpokládané investiční náklady v letech 2015–2030 [tis. Kč]

Název části obce	Typ investice		
	Vodovody	Kanalizace	Celkem
Sendraž	0,0	0,0	0,0

E.2 Investiční náklady v letech 2001–2014 [tis. Kč]

Název části obce	Typ investice		
	Vodovody	Kanalizace	Celkem
Sendraž	-	-	-

E.3 Mapa



F. AKTUALIZACE

Datum projednání	Číslo projednání	Typ projednání	Popis
22. 3. 2021	ZK/4/172/2021	usnesení zastupitelstva	