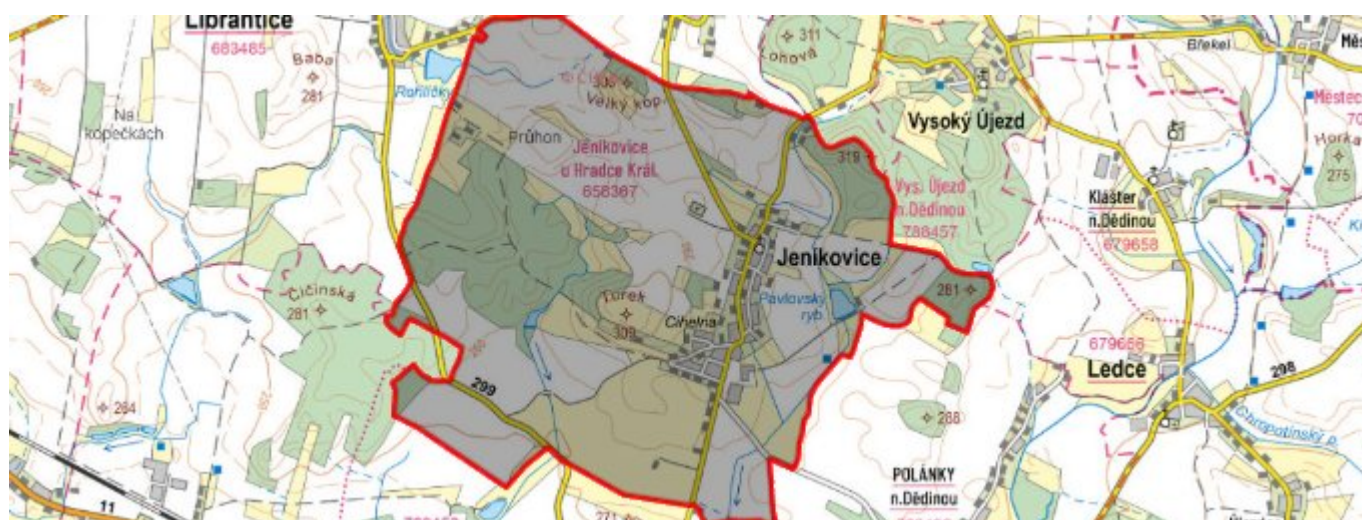


Jeníkovice - CZ052.3602.5205.058360 - stav 22. 3. 2021

A. OBEC

Jeníkovice

Číslo obce PRVKUK	58360
Kód obce PRVKUK	CZ052.3602.5205.058360
Kód obce	570133
Číslo ORP (ČSÚ) Název ORP	965 (5205) Hradec Králové
Číslo POU Název POU	2089 Třebechovice pod Orebem



Členění obce

Úplný kód části obce PRVKUK	Název části obce	Kód části obce PRVKUK	Kód části obce RÚIAN
CZ052.3602.5205.058360.01	Jeníkovice	05836	58360

B. CHARAKTERISTIKA OBCE

B.1 Základní informace o obci

Obec Jeníkovice leží cca 9 km východně od Hradce Králové a cca 2 km severně od města Třebechovice pod Orebem, v nadmořských výškách 268 – 280 m n.m. Obec má 460 trvale bydlících obyvatel převážně v rodinných a bytových domech. Obcí prochází páteřní komunikace podél které se nachází většina zástavby. Jedná se o typickou vesnici se zemědělskou výrobou a drobnými soukromými podniky.

Z větších firem se v obci nachází firma AKRA, zabývající se zemědělskou výrobou a několik drobných podnikatelů.

Podklady:

B.2 Demografický vývoj (prognóza)

Název části obce	Obyvatelé	Počet obyvatel						
		2002	2005	2010	2015	2020	2025	2030
Jeníkovice	Trvale bydlící	-	-	-	460	465	462	460
	Přechodně bydlící	-	-	-	50	50	45	52
	Celkem	-	-	-	510	515	507	512

B.3 Vývoj počtu obyvatel v obci (ČSÚ)

Obec	2010	2011	2012	2013	2014	2015	2016	2017	2018	2019	2020	2021	2022	2023	2024	2025
Jeníkovice	434	436	446	469	480	486	481	471	460	465	467	486	481	491	-	-

C. VODOVODY

C.1 Počet obyvatel připojených na vodovod

Název části obce	Počet připojených na vodovod						
	2002	2005	2010	2015	2020	2025	2030
Jeníkovice	-	-	-	335	340	350	355

C.2 Bilanční údaje

Položka	Jednotka	2002	2005	2010	2015	2020	2025	2030
Průměrná potřeba vody	m ³ /den	-	-	-	35	36	36	37
Maximální potřeba vody	m ³ /den	-	-	-	42	43	44	44
Voda specifická z VVR	l/os x den	-	-	-	34,95	35,65	36,34	37,04
Voda specifická z VFC	l/os x den	-	-	-	29,43	30,02	30,60	31,19
Voda specifická z VFD	l/os x den	-	-	-	25,50	26,01	26,51	27,02
Voda specifická z VFO	l/os x den	-	-	-	3,93	4,01	4,08	4,16
Voda specifická z VNF	l/os x den	-	-	-	5,52	5,63	5,74	5,85

C.4 Vodovody – popis stávajícího stavu

V současné době jsou Jeníkovice zásobovány ze skupinového vodovodu Hradec Králové, resp. Třebechovice pod Orebem.

Hlavní zásobovací řád DN 200 je veden podél komunikace z Třebechovic p. O. do Jeníkovice. Na kraji zástavby Třebechovice je vybudována ATS Jeníkovice, která zajišťuje požadovanou tlakovou úroveň v síti. Rozvodné řady jsou vedeny v podstatě po celé obci v komunikacích.

Zástavba obce je v tlakovém pásmu ATS Jeníkovice (0,35 MPa).

Na systém veřejného vodovodu obce je napojena převážná část obyvatel obce. Na rozvodu umístěné hydranty plní též požadavky požárního zabezpečení.

Suché období v roce 2018 a v minulých letech se neprojevilo na vydatnosti stávajících vodních zdrojů.

Majitelem vodovodu je společnost Vodovody a kanalizace Hradec Králové, a.s., Hradec Králové a provozovatelem je společnost Královéhradecká provozní, a.s., Hradec Králové.

C.5 Vodovody – popis návrhového stavu

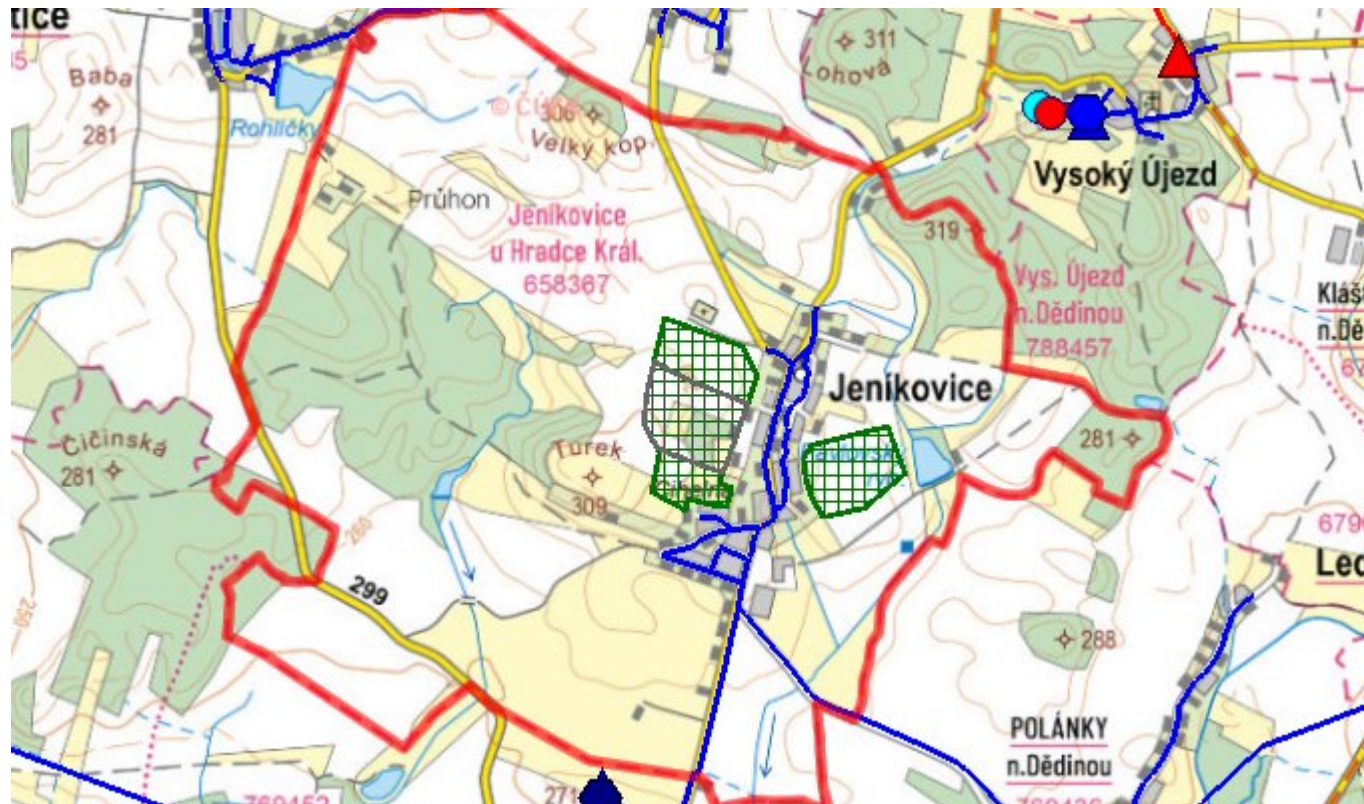
Stávající rozvody vodovodu vyhovují pro stávající stav i pro rozvoj obce. V návrhovém období budou na vodovod dle potřeby napojovány nově budované RD nebo nově zastavěné lokality prodloužením stávajících řadů a prováděna běžná údržba.

C.6 Nouzové zásobování vodou za krizové situace

Při vyřazení celého vodovodu bude obec zásobena pomocí cisteren z prameniště Třebechovice pod Orebem a současně z vodovodu Třebechovice pod Orebem nebo vody balené.

Nouzové zásobení vodou pro přímou spotřebu bude řešeno v kombinaci s dodávkami balené vody a případně i dodávkou z lokálních zdrojů, pokud budou mít dostatečnou vydatnost a voda odpovídající kvalitu.

C.7 Mapa



D. KANALIZACE A ČOV

D.1 Počet obyvatel připojených na kanalizaci

Název části obce	Počet připojených na kanalizaci						
	2002	2005	2010	2015	2020	2025	2030
Jeníkovice	-	-	-	412	410	420	430

D.2 Počet obyvatel připojených na ČOV

Název části obce	Počet připojených na ČOV						
	2002	2005	2010	2015	2020	2025	2030
Jeníkovice	-	-	-	0	410	420	430

D.3 Bilanční údaje

Položka	Jednotka	2002	2005	2010	2015	2020	2025	2030
Produkce komunálních OV	m ³ /den	-	-	-	39,50	40,08	40,65	41,23
Produkce komunálního znečištění	kg/den	-	-	-	1,26	1,23	1,19	1,16
Produkce průmyslových OV	m ³ /den	-	-	-	0,00	0,00	0,00	0,00
Produkce znečištění průmyslových OV	kg/den	-	-	-	0,00	0,00	0,00	0,00

D.5 Kanalizace – popis stávajícího stavu

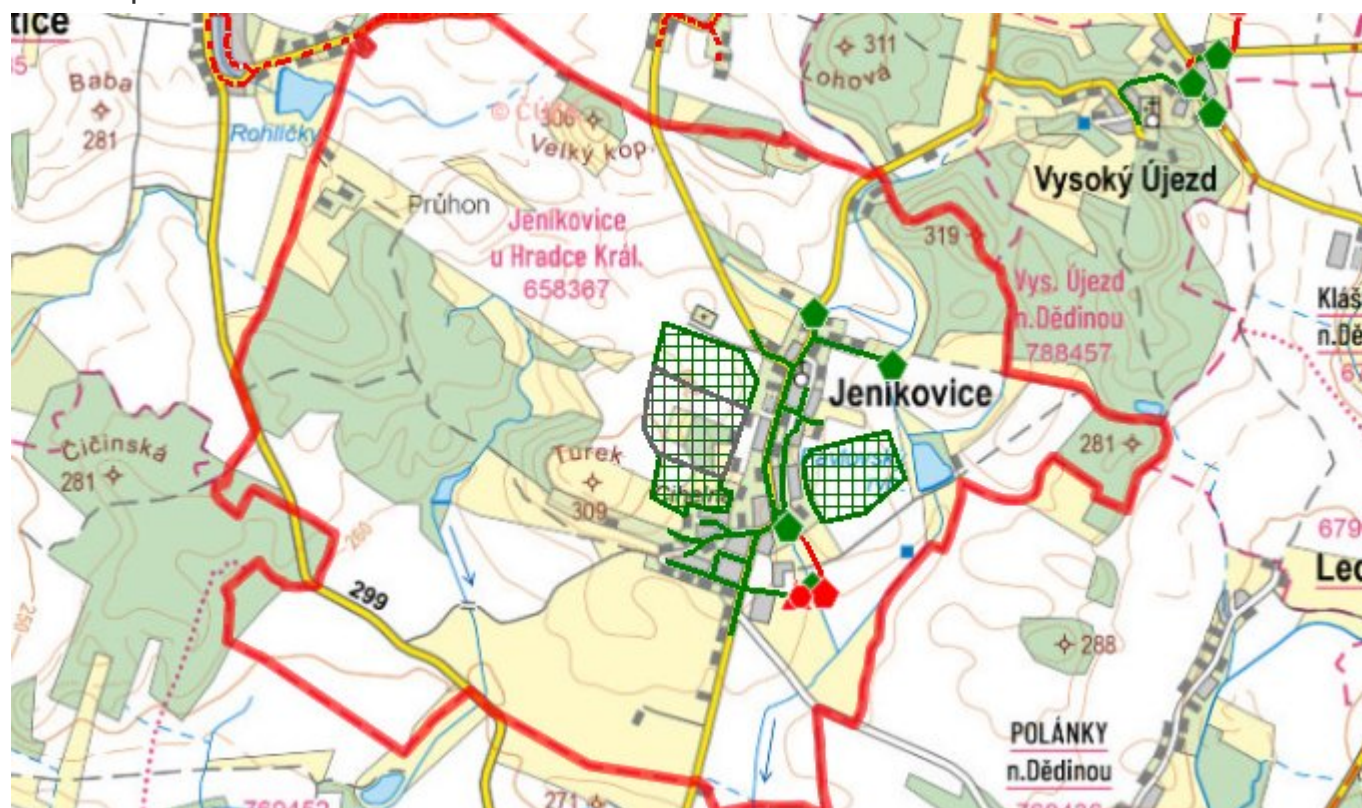
V současné době má obec Jeníkovice vybudován systém jednotné splaškové kanalizace, zakončené čtyřmi výústěmi. Severní, rozlohou menší část je svedena jednak do Podveského potoka, který vede podél požární nádrže a ústí jako pravobřežní přítok do Pavlovského potoka a jednak přímo do Pavlovského potoka. Rozlohou větší část je svedena směrem jižním s vyústěním opět do otevřené bezejmenné vodoteče (IDVT 10171760) ve správě Povodí Labe s.p., která opět ústí do Pavlovského potoka. Kanalizace je provedena převážně v místních komunikacích. Odpadní vody od obyvatelstva jsou čištěny individuálně v septicích s přepadem do obecní kanalizace, nebo přímo do zatrubené vodoteče (centrální část), místy i do podmoku (okrajové části).

D.6 Kanalizace – popis návrhového stavu

Obec plánuje v roce 2019 zahájit projektovou přípravu stavby dočišťovacích nádrží v jižní části obce. Veškeré odpadní vody od jednotlivých producentů budou předčištěny v domovních předčisticích zařízeních a předčištěné vody budou do navržených dočišťovacích nádrží odvedeny stávající kanalizací. V rámci stavby bude provedena revize stávající kanalizace (kamerová prohlídka) a poškozené úseky stok budou postupně vyměněny. Vlastní realizace dočišťovacích nádrží se plánuje v letech 2020 - 2021. Do doby jejich zprovoznění je nutno u rekonstruovaných objektů provést revizi a případné doplnění septiků o dočišťovací filtr, případně náhradu za lokální ČOV. U novostaveb navrhujeme buď stavbu septiku s filtrem nebo lokální domovní ČOV.

U nově vybudovaných objektů (v okrajových částech), které nebudou napojeny na veřejnou kanalizaci by mělo být čištění odpadních vod řešeno v souladu s nařízením vlády 57/2016 Sb. v platném znění, kterou se stanoví ukazatele a hodnoty přípustného znečištění a náležitosti povolení k vypouštění odpadních vod do vod podzemních.

D.7 Mapa



E. EKONOMICKÁ ČÁST

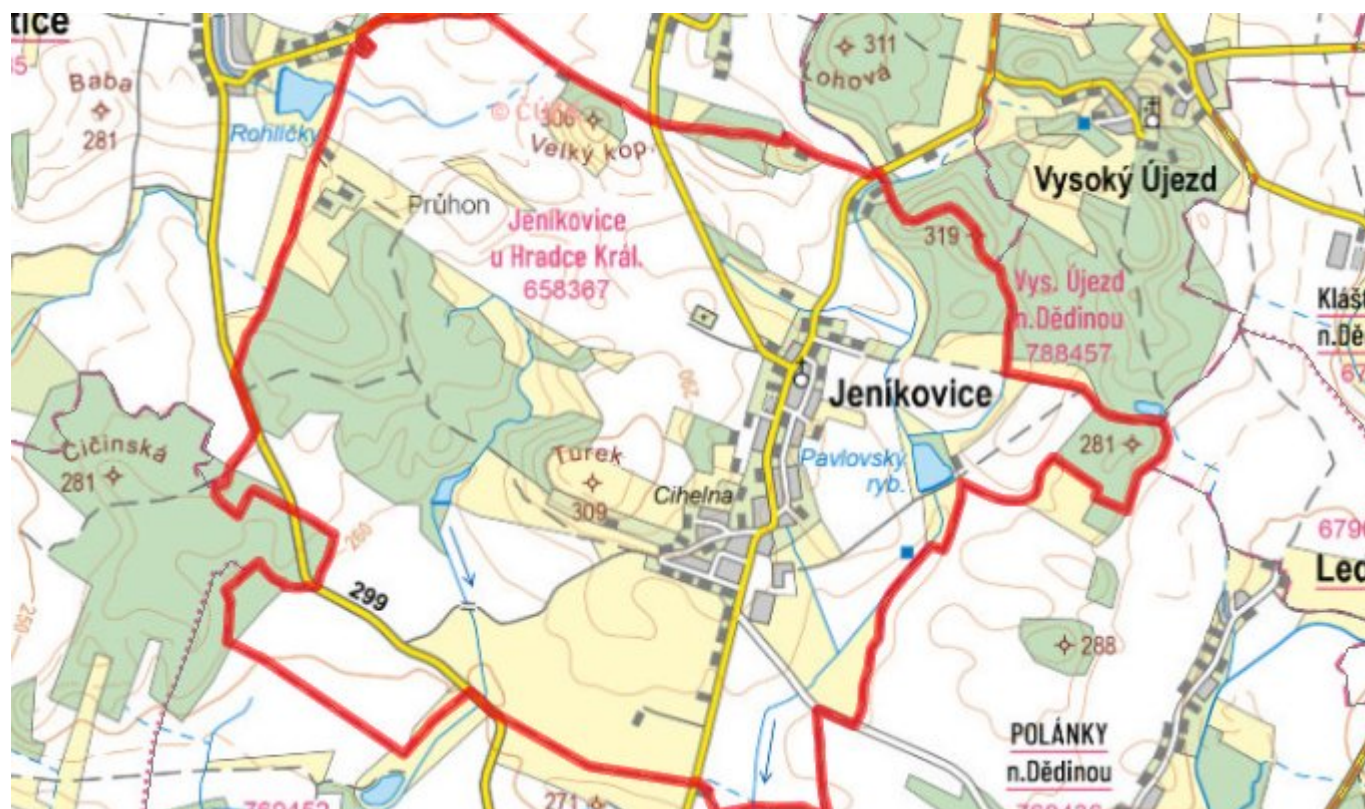
E.1 Předpokládané investiční náklady v letech 2015–2030 [tis. Kč]

Název části obce	Typ investice		
	Vodovody	Kanalizace	Celkem
Jeníkovice	0,0	0,0	0,0

E.2 Investiční náklady v letech 2001–2014 [tis. Kč]

Název části obce	Typ investice		
	Vodovody	Kanalizace	Celkem
Jeníkovice	-	-	-

E.3 Mapa



F. AKTUALIZACE

Datum projednání	Číslo projednání	Typ projednání	Popis
22. 3. 2021	ZK/4/172/2021	usnesení zastupitelstva	