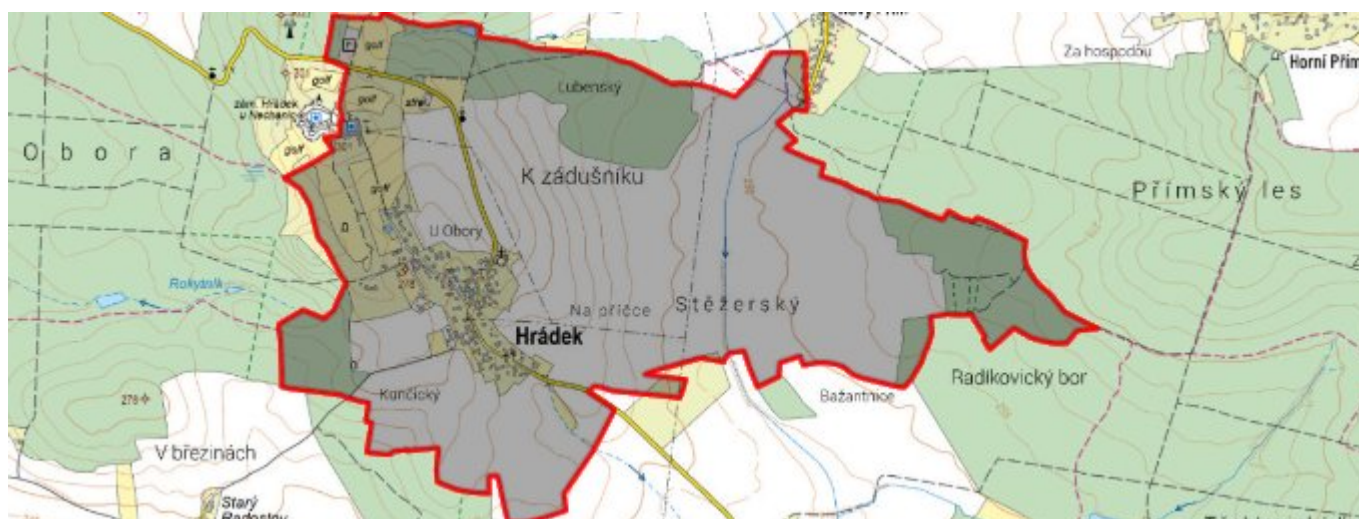


Hrádek - CZ052.3602.5205.047325 - stav 22. 3. 2021

A. OBEC

Hrádek

Číslo obce PRVKUK	47325
Kód obce PRVKUK	CZ052.3602.5205.047325
Kód obce	570052
Číslo ORP (ČSÚ) Název ORP	965 (5205) Hradec Králové
Číslo POU Název POU	2054 Nechanice



Členění obce

Úplný kód části obce PRVKUK	Název části obce	Kód části obce PRVKUK	Kód části obce RÚIAN
CZ052.3602.5205.047325.01	Hrádek	04732	47325

B. CHARAKTERISTIKA OBCE

B.1 Základní informace o obci

Obec Hrádek leží cca 12 km západně od Hradce Králové a 4 km jihovýchodně od města Nechanice, v nadmořských výškách 264 – 300 m n.m. Obec má 188 trvale bydlících obyvatel v 67 rodinných domech. Jedná se o obec s klasickou vesnickou zástavbou (převládají rodinné domy) s turistickým využitím – směrem na sever se za obcí nachází historická památka - zámek Hrádek u Nechanic. V areálu zámku se nachází golfové hřiště. Do návrhu územního plánu se předpokládá výstavba cca 14 rodinných domů a zvýšení počtu obyvatel na cca 200. Územní plán obce je před dokončením.

Podklady:

B.2 Demografický vývoj (prognóza)

Název části obce	Obyvatelé	Počet obyvatel						
		2002	2005	2010	2015	2020	2025	2030
Hrádek	Trvale bydlící	-	-	-	188	188	200	200
	Přechodně bydlící	-	-	-	0	0	0	0
	Celkem	-	-	-	188	188	200	200

B.3 Vývoj počtu obyvatel v obci (ČSÚ)

Obec	2010	2011	2012	2013	2014	2015	2016	2017	2018	2019	2020	2021	2022	2023	2024	2025
Hrádek	189	201	197	201	193	189	191	185	184	186	185	181	175	179	-	-

C. VODOVODY

C.1 Počet obyvatel připojených na vodovod

Název části obce	Počet připojených na vodovod						
	2002	2005	2010	2015	2020	2025	2030
Hrádek	-	-	-	146	146	160	160

C.2 Bilanční údaje

Položka	Jednotka	2002	2005	2010	2015	2020	2025	2030
Průměrná potřeba vody	m ³ /den	-	-	-	7	8	8	8
Maximální potřeba vody	m ³ /den	-	-	-	11	11	12	12
Voda specifická z VVR	l/os x den	-	-	-	7,41	7,56	7,70	7,85
Voda specifická z VFC	l/os x den	-	-	-	6,26	6,39	6,51	6,64
Voda specifická z VFD	l/os x den	-	-	-	5,34	5,45	5,55	5,66
Voda specifická z VFO	l/os x den	-	-	-	0,92	0,94	0,95	0,97
Voda specifická z VNF	l/os x den	-	-	-	1,15	1,17	1,20	1,22

C.4 Vodovody – popis stávajícího stavu

Obec Hrádek má realizován vodovod, který je součástí Vodárenské soustavy Východní Čechy. Hlavní zásobní řad do obce je veden z jihovýchodního směru z obce Stěžery a dále přes obce Těchlovice a Radíkovice až na kraj Hrádku kde se nachází čerpací stanice Hrádek (2 l/s). V severní části obce u zámku Hrádek u Nechanic se nachází věžový vodojem Hrádek o obsahu 14 m³ (307/309,6 m n.m.). Z hlavního řadu odbočují rozvodné řady pro zástavbu obce. Tyto řady jsou nově vybudované a kapacitně dostatečné.

Zástavba obce je v tlakovém pásmu ČS Hrádek a věžového vodojemu Hrádek.

Na systém veřejného vodovodu obce jsou napojeni téměř všichni obyvatelé. Na rozvodu umístěné hydranty plní též požadavky požárního zabezpečení.

Vlastníkem vodovodu je společnost Vodovody a kanalizace Hradec Králové, a.s. a provozovatelem je Královéhradecká provozní, a.s.

Obec je zmíněna v dokumentu Sucho 2015 Královéhradecký kraj zpracované společností VIS spol. s r.o. Hradec Králové.

C.5 Vodovody – popis návrhového stavu

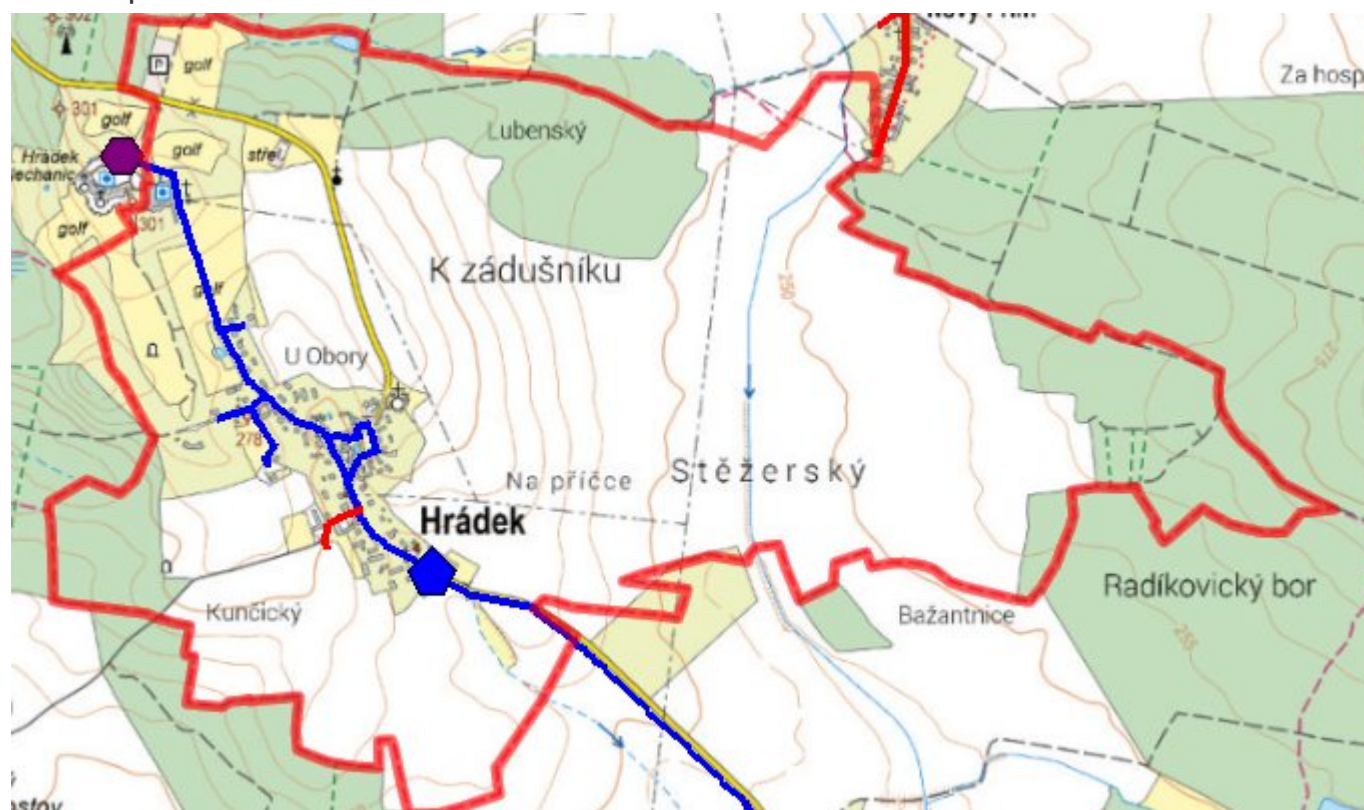
V návrhovém období budou na vodovodu dle potřeby napojovány nově zastavěné lokality prodloužením stávajících řadů a prováděna běžná údržba.

V roce 2020-2021 bude vybudována nová část vodovodu směrem k Radostovu dl. 111 m D 90.

C.6 Nouzové zásobování vodou za krizové situace

Při vyřazení celého vodovodu bude obec zásobena pomocí cisteren nebo vody balené. Zdrojem pitné vody v případě nouzového zásobování je úpravna vody a čerpací stanice Orlice (Hradec Králové). U objektů s vlastní studní bude voda z nich použita pouze jako užitková.

C.7 Mapa



D. KANALIZACE A ČOV

D.1 Počet obyvatel připojených na kanalizaci

Název části obce	Počet připojených na kanalizaci						
	2002	2005	2010	2015	2020	2025	2030
Hrádek	-	-	-	160	160	160	160

D.2 Počet obyvatel připojených na ČOV

Název části obce	Počet připojených na ČOV						
	2002	2005	2010	2015	2020	2025	2030
Hrádek	-	-	-	0	0	0	0

D.3 Bilanční údaje

Položka	Jednotka	2002	2005	2010	2015	2020	2025	2030
Produkce komunálních OV	m ³ /den	-	-	-	0,00	0,00	0,00	0,00
Produkce komunálního znečištění	kg/den	-	-	-	0,00	0,00	0,00	0,00
Produkce průmyslových OV	m ³ /den	-	-	-	0,00	0,00	0,00	0,00
Produkce znečištění průmyslových OV	kg/den	-	-	-	0,00	0,00	0,00	0,00

D.5 Kanalizace – popis stávajícího stavu

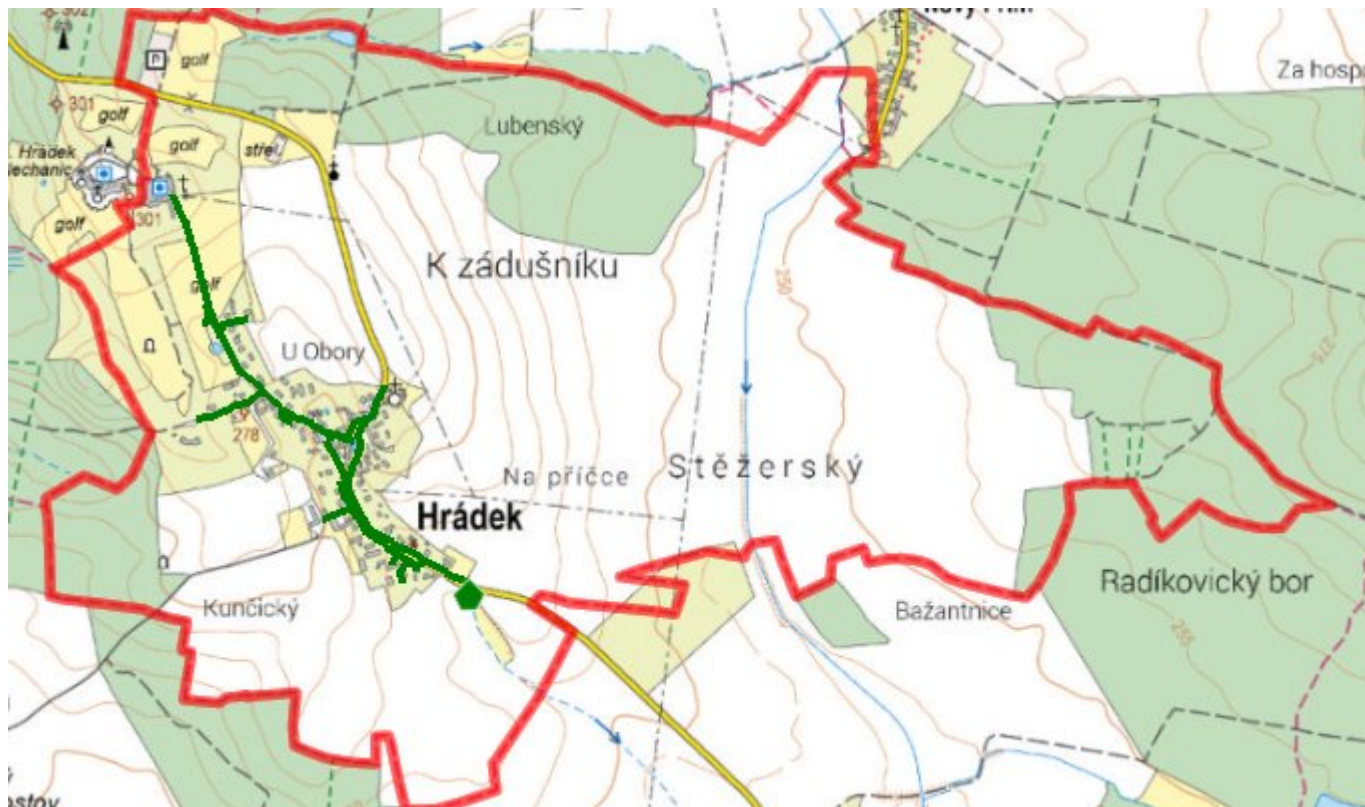
V obci je vybudována jednotná kanalizace k odvodnění vozovek a k částečně k zachycení extravilánových vod. Do této kanalizace jsou zaústěny přepady ze septiků z jednotlivých objektů. Kanalizace vede od severu na jihovýchod a ústí cca 200 m pod obcí do místní vodoteče. Kanalizací je vedeno i značné množství balastních vod, takže nevyhovuje vodohospodářským předpisům. Vyústění kanalizace nezpůsobuje žádné hygienické závady.

D.6 Kanalizace – popis návrhového stavu

V návrhovém období doporučujeme zachovat stávající systém odkanalizování obce.

Odpadní vody doporučujeme likvidovat stávajícím způsobem, přednostně v jímkách na vyvážení s atestem nepropustnosti. U novostaveb doporučujeme osazení domovních ČOV s přepadem do stávající stokové sítě.

D.7 Mapa



E. EKONOMICKÁ ČÁST

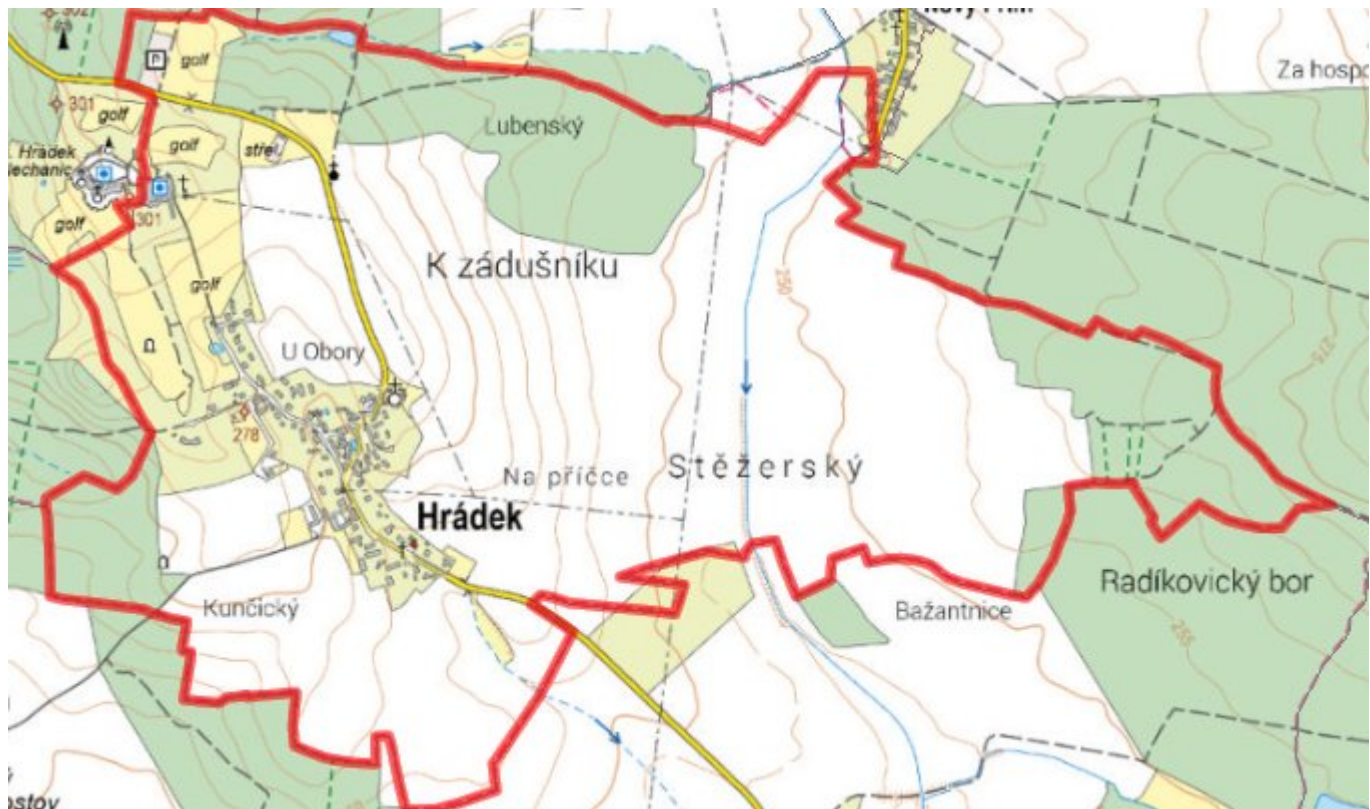
E.1 Předpokládané investiční náklady v letech 2015–2030 [tis. Kč]

Název části obce	Typ investice		
	Vodovody	Kanalizace	Celkem
Hrádek	301,0	0,0	301,0

E.2 Investiční náklady v letech 2001–2014 [tis. Kč]

Název části obce	Typ investice		
	Vodovody	Kanalizace	Celkem
Hrádek	-	-	-

E.3 Mapa



F. AKTUALIZACE

Datum projednání	Číslo projednání	Typ projednání	Popis
22. 3. 2021	ZK/4/172/2021	usnesení zastupitelstva	