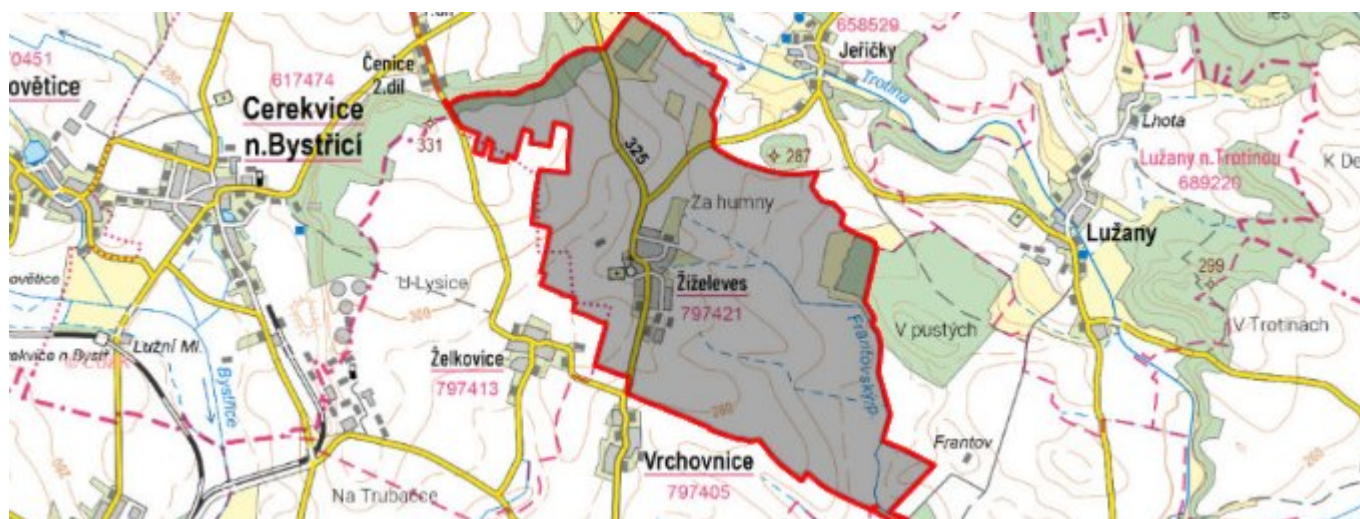


Žíželeves - CZ052.3602.5205.197424 - stav 22. 3. 2021

A. OBEC

Hoříněves

Číslo obce PRVKUK	197424
Kód obce PRVKUK	CZ052.3602.5205.197424
Kód obce	570044
Číslo ORP (ČSÚ) Název ORP	965 (5205) Hradec Králové
Číslo POU Název POU	2071 Smiřice



Členění obce

Úplný kód části obce PRVKUK	Název části obce	Kód části obce PRVKUK	Kód části obce RÚIAN
CZ052.3602.5205.197424.01	Žíželeves	19742	197424

B. CHARAKTERISTIKA OBCE

B.1 Základní informace o obci

Žíželeves leží v severní části bývalého okresu Hradec Králové částečně podél průtahu silnice II/325 v nadmořských výškách cca 280 – 294 m n.m. Zbývající zástavba leží od této silnice východně a je dopravně obsluhována místními komunikacemi. Dominantou obce je kostel sv. Mikuláše. Na jižním okraji obce vznikl rozlehlý zemědělský areál. Obec má 130 trvale bydlících obyvatel a 20 rekreatů. Do Hradce Králové je převážně směřováno i zaměstnání místních obyvatel.

Žíželeves je místní částí obce Hoříněves.

Podklady:

Vyplněný sběrný formulář "Podklady pro aktualizaci PRVKUK"

Karty VUME+VUPE 2017 vodovod

Zdroje nouzového zásobování, Krizový plán KHK

Digitální zakres stávajícího vodovodu, VaK Hradec Králové, 2018

Technicko - ekonomická studie čištění splaškových vod v obci Hoříněves včetně místní části Želkovice, Žíželevé, IKKO Hradec Králové, s.r.o., 6/2008

B.2 Demografický vývoj (prognóza)

Název části obce	Obyvatelé	Počet obyvatel						
		2002	2005	2010	2015	2020	2025	2030
Žíželevé	Trvale bydlící	-	-	-	130	130	130	130
	Přechodně bydlící	-	-	-	20	20	20	20
	Celkem	-	-	-	150	150	150	150

B.3 Vývoj počtu obyvatel v obci (ČSÚ)

Obec	2010	2011	2012	2013	2014	2015	2016	2017	2018	2019	2020	2021	2022	2023	2024	2025	2026
Hoříněves	703	700	704	708	703	690	683	705	690	693	684	704	711	727	-	-	-

C. VODOVODY

C.1 Počet obyvatel připojených na vodovod

Název části obce	Počet připojených na vodovod						
	2002	2005	2010	2015	2020	2025	2030
Žíželevé	-	-	-	11	11	11	11

C.2 Bilanční údaje

Položka	Jednotka	2002	2005	2010	2015	2020	2025	2030
Průměrná potřeba vody	m ³ /den	-	-	-	6	6	6	6
Maximální potřeba vody	m ³ /den	-	-	-	8	8	8	8
Voda specifická z VVR	l/os x den	-	-	-	6,46	6,46	6,46	6,46
Voda specifická z VFC	l/os x den	-	-	-	5,44	5,44	5,44	5,44
Voda specifická z VFD	l/os x den	-	-	-	4,78	4,78	4,78	4,78
Voda specifická z VFO	l/os x den	-	-	-	0,65	0,65	0,65	0,65

Voda specifická z VNF	l/os x den	-	-	-	1,02	1,02	1,02	1,02
-----------------------	------------	---	---	---	------	------	------	------

C.4 Vodovody – popis stávajícího stavu

V současnosti je obec zásobena pitnou vodou z jihu od obce Hoříněves z veřejného vodovodu Žiželeves RVS, který je napojen na Vodárenskou soustavu východní Čechy. Vlastníkem vodovodu je VAK Hradec Králové, a.s., provozovatelem pak Královéhradecká provozní, a.s.

Základní údaje vodovod:

IČME: Žiželeves RVS 5205-797421-48172898-1/1

IČPE: 5205-787434-48172898-1/1-27461211

Do obce je veden přívodný řad PVC Ø 160 mm podél páteřní komunikace. Z tohoto řadu odbočují rozvodné řady PVC Ø 90 mm a PE 100 - Ø 63 mm pro zástavbu v obci. Obec je zásobena pitnou vodou z Vodárenské soustavy východní Čechy přes čerpací stanici František a obec Neděliště do vodojemu Máslojedy (500 m³, 332/335 m n.m.).

Objem akumulované vody ve vodojemech zabezpečí pokrytí minimálně 60 % maximální denní potřeby vody.

Současný stav vodovodních řadů odpovídá platným normám po stránce technického uspořádání, možnosti manipulace na síti a vnitřních průměrů potrubí.

Požární voda bude vždy řešena dohodou mezi obcí a vlastníkem vodovodního řadu. Požární řád musí být odsouhlasen provozovatelem vodovodního řadu.

Vodovod je zaveden do všech částí zásobovaných obcí a sídelních jednotek.

Vodovod je napojen na radiový dispečink provozovatele vodovodu.

C.5 Vodovody – popis návrhového stavu

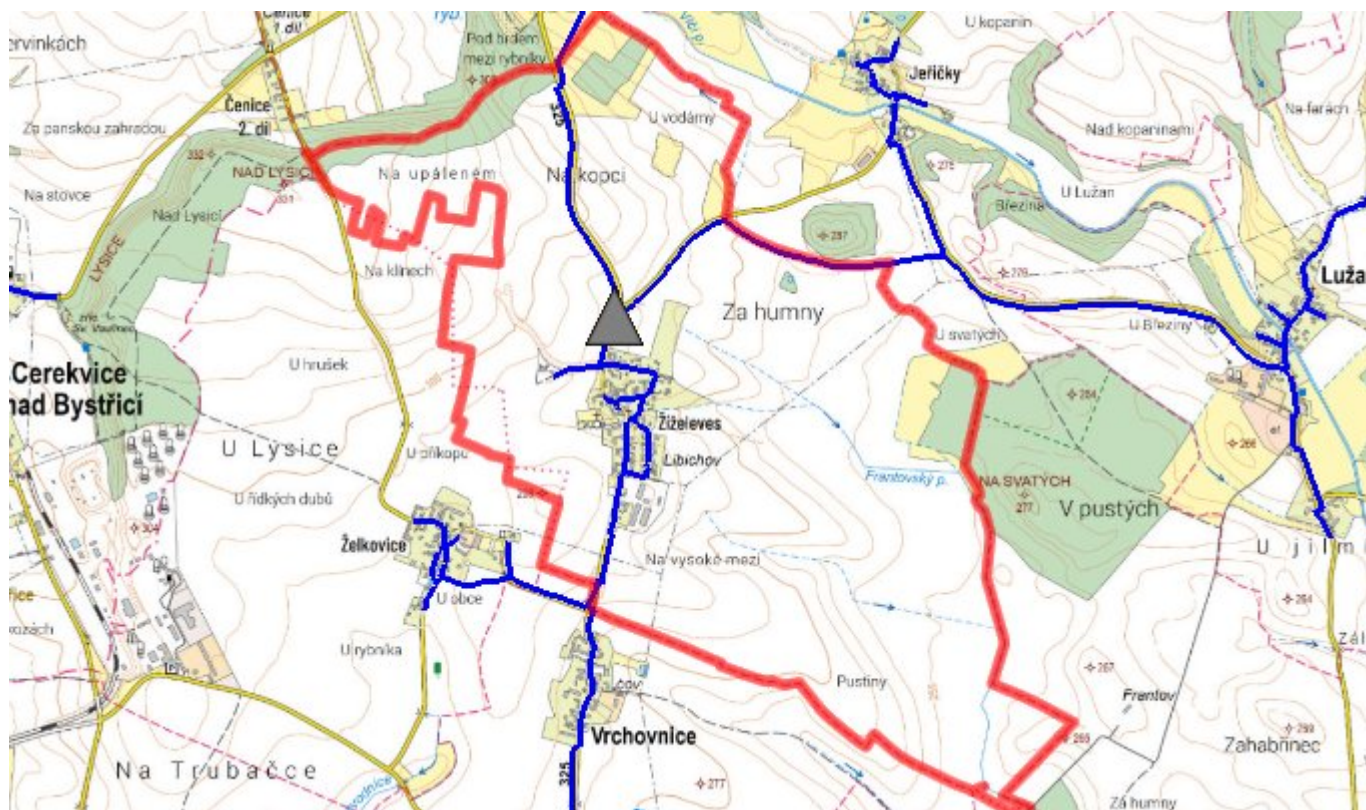
V návrhovém období budou na vodovod dle potřeby napojovány nově zastavěné lokality prodloužením stávajících řadů a prováděna běžná údržba.

C.6 Nouzové zásobování vodou za krizové situace

Při vyřazení celého vodovodu bude obec zásobena pomocí cisteren nebo vody balené. Zdrojem pitné vody v případě nouzového zásobování je úpravna vody a čerpací stanice Orlice (Hradec Králové).

U objektů s vlastní studnou bude voda z nich použita pouze jako užitková.

C.7 Mapa



D. KANALIZACE A ČOV

D.1 Počet obyvatel připojených na kanalizaci

Název části obce	Počet připojených na kanalizaci						
	2002	2005	2010	2015	2020	2025	2030
Žiželeves	-	-	-	0	0	0	0

D.2 Počet obyvatel připojených na ČOV

Název části obce	Počet připojených na ČOV						
	2002	2005	2010	2015	2020	2025	2030
Žiželeves	-	-	-	0	0	0	0

D.3 Bilanční údaje

Položka	Jednotka	2002	2005	2010	2015	2020	2025	2030
Produkce komunálních OV	m ³ /den	-	-	-	0,00	0,00	0,00	0,00
Produkce komunálního znečištění	kg/den	-	-	-	0,00	0,00	0,00	0,00

Produkce průmyslových OV	m ³ /den	-	-	-	0,00	0,00	0,00	0,00
Produkce znečištění průmyslových OV	kg/den	-	-	-	0,00	0,00	0,00	0,00

D.5 Kanalizace – popis stávajícího stavu

V obci jsou vybudovány povrchové svody (zatrubněné příkopy, které na východě obce vyústí do místní vodoteče, která je zaústěna do Frantovského potoka). Splaškové vody jsou přečišťovány přes DČOV, případně předčištěny přes septiky a shromažďovány v jímkách na vyvážení.

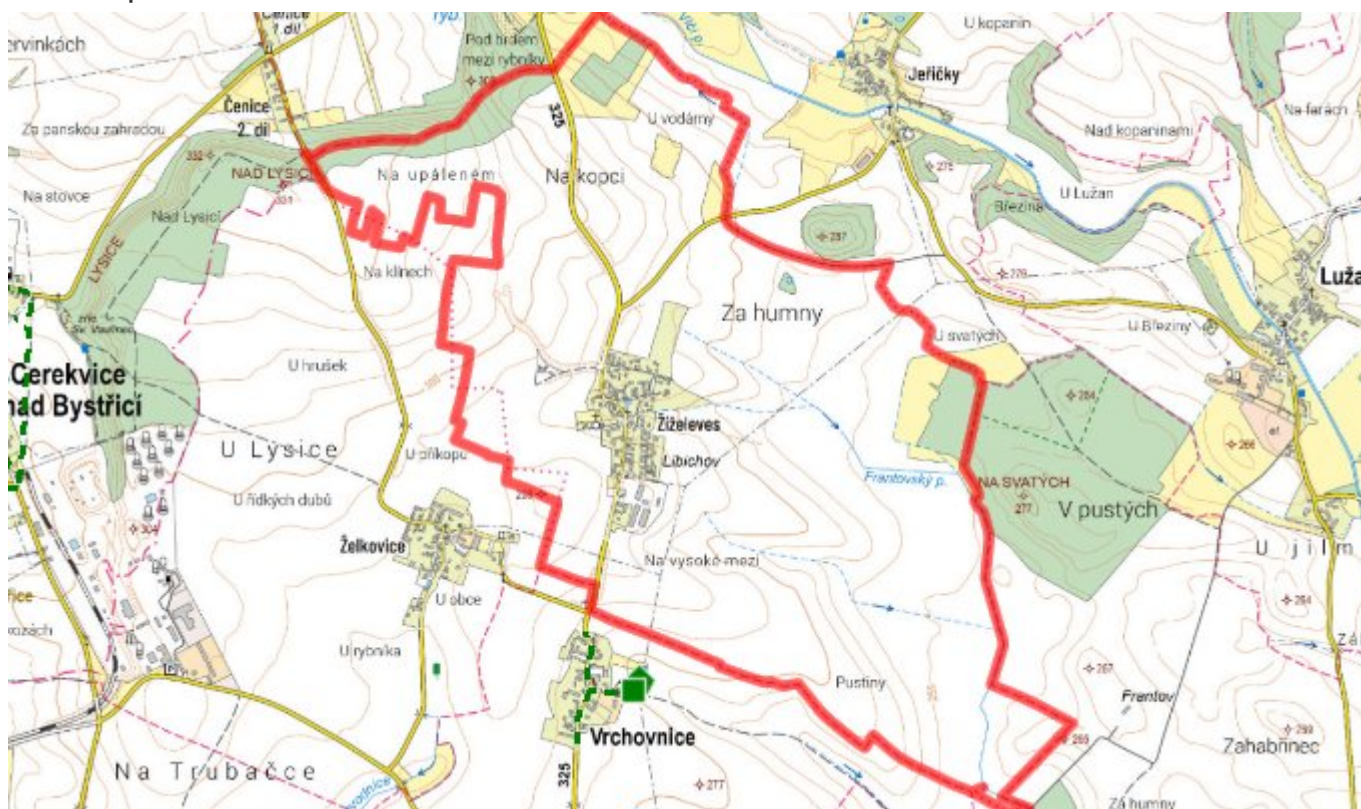
D.6 Kanalizace – popis návrhového stavu

Vzhledem k nevyhovujícímu stavebně technickému stavu stávající kanalizace je z rozhodnutí zastupitelstva obce záměrem obce osazení všech nemovitostí domovními biologickými aktivačními nebo duálně anaerobně-aerobními ČOV v celé obci. Fyzická realizace projektu se předpokládá do roku 2025.

Bližší informace nejsou v době aktualizace PRVK (2018) známy.

Odvedení dešťových vod zůstane zachováno v současné podobě.

D.7 Mapa



E. EKONOMICKÁ ČÁST

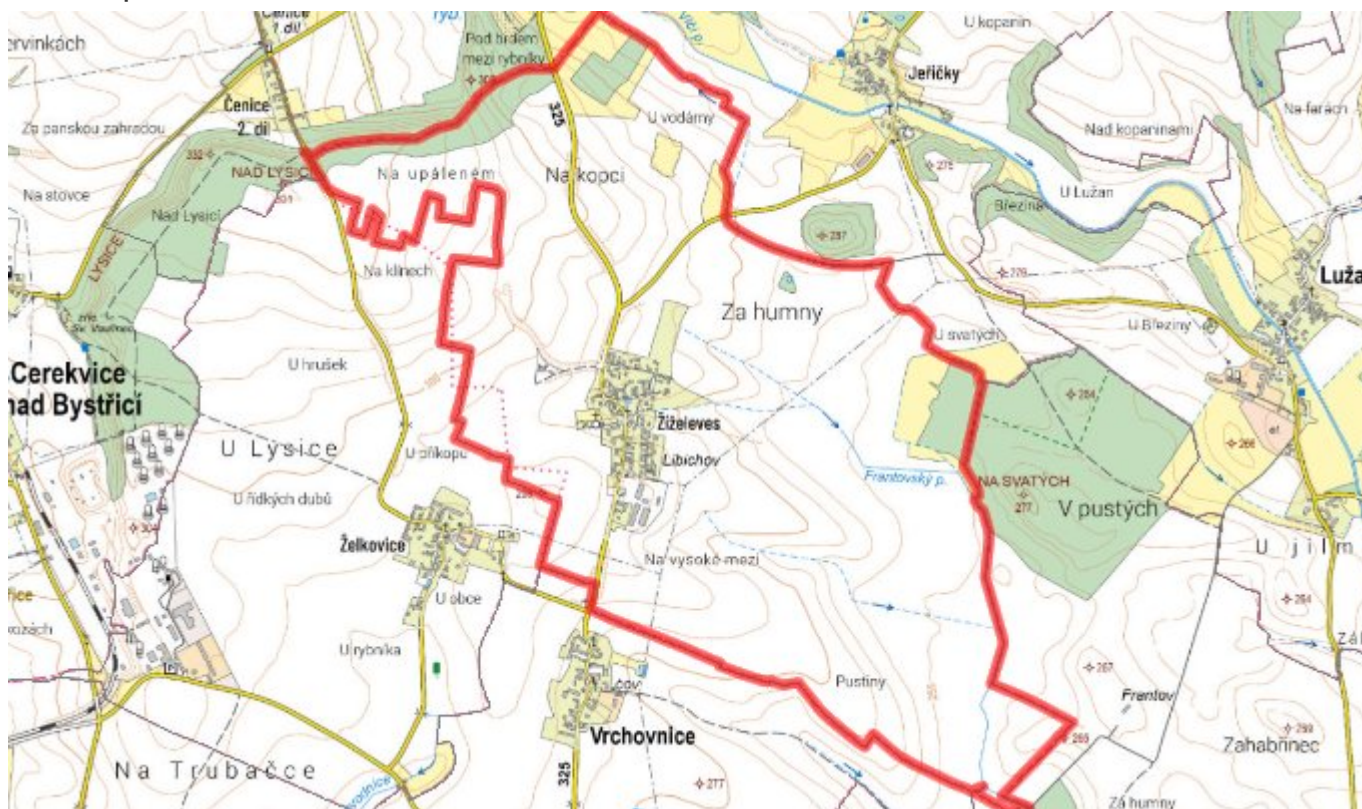
E.1 Předpokládané investiční náklady v letech 2015–2030 [tis. Kč]

Název části obce	Typ investice		
	Vodovody	Kanalizace	Celkem
Žíželeves	0,0	0,0	0,0

E.2 Investiční náklady v letech 2001–2014 [tis. Kč]

Název části obce	Typ investice		
	Vodovody	Kanalizace	Celkem
Žíželeves	-	-	-

E.3 Mapa



F. AKTUALIZACE

Datum projednání	Číslo projednání	Typ projednání	Popis
22. 3. 2021	ZK/4/172/2021	usnesení zastupitelstva	