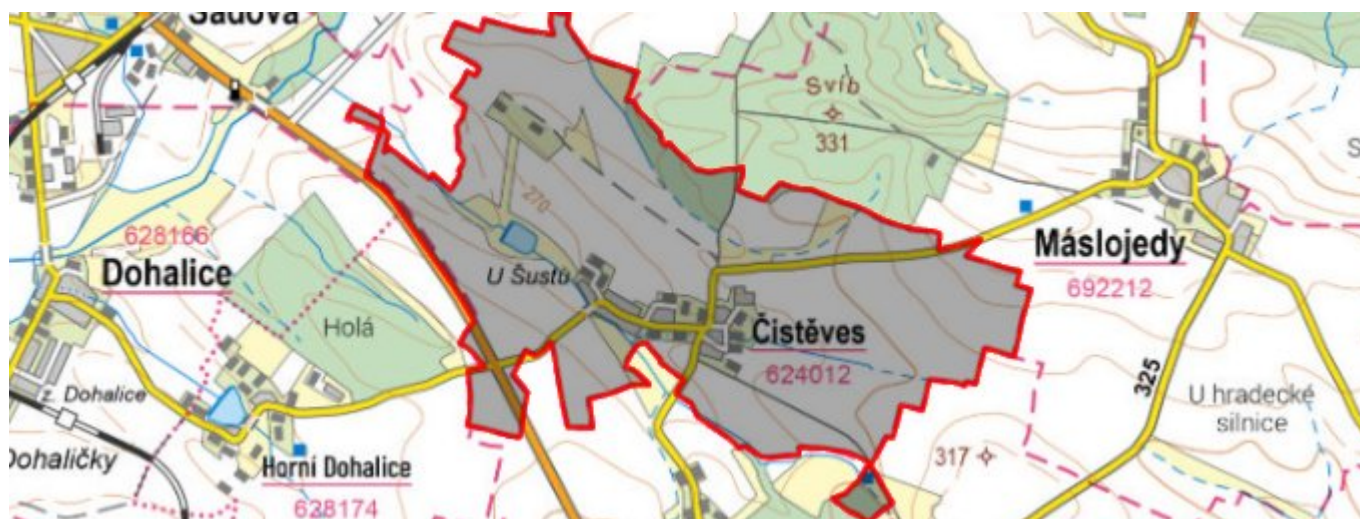


# Čistěves - CZ052.3602.5205.024015 - stav 22. 3. 2021

## A. OBEC

### Čistěves

<b>Číslo obce PRVKUK</b>	24015
<b>Kód obce PRVKUK</b>	CZ052.3602.5205.024015
<b>Kód obce</b>	569933
<b>Číslo ORP (ČSÚ)</b> <b>Název ORP</b>	965 (5205) Hradec Králové
<b>Číslo POU</b> <b>Název POU</b>	2046 Hradec Králové



### Členění obce

<b>Úplný kód části obce PRVKUK</b>	<b>Název části obce</b>	<b>Kód části obce PRVKUK</b>	<b>Kód části obce RÚIAN</b>
CZ052.3602.5205.024015.01	Čistěves	02401	24015

## B. CHARAKTERISTIKA OBCE

### B.1 Základní informace o obci

Obec Čistěves leží cca 9 km severozápadně od Hradce Králové, v nadmořských výškách 270 – 290 m n.m. Obec má 175 trvale bydlících obyvatel a 2 rekreaty v 70 domech.

Podklady:

Vyplněný sběrný formulář "Podklady pro aktualizaci PRVKUK"

Karty VUME+VUPE vodovod, 2017

Zdroje nouzového zásobování, Krizový plán KHK

Digitální zakres stávajícího vodovodu, Vak Hradec Králové, 2018

## B.2 Demografický vývoj (prognóza)

Název části obce	Obyvatelé	Počet obyvatel						
		2002	2005	2010	2015	2020	2025	2030
Čistěves	Trvale bydlící	-	-	-	175	185	195	210
	Přechodně bydlící	-	-	-	2	2	2	2
	Celkem	-	-	-	177	187	197	212

## B.3 Vývoj počtu obyvatel v obci (ČSÚ)

Obec	2010	2011	2012	2013	2014	2015	2016	2017	2018	2019	2020	2021	2022	2023	2024	2025
Čistěves	155	160	164	172	171	169	170	168	165	178	188	187	187	188	-	-

## C. VODOVODY

### C.1 Počet obyvatel připojených na vodovod

Název části obce	Počet připojených na vodovod						
	2002	2005	2010	2015	2020	2025	2030
Čistěves	-	-	-	124	134	144	159

### C.2 Bilanční údaje

Položka	Jednotka	2002	2005	2010	2015	2020	2025	2030
Průměrná potřeba vody	m <sup>3</sup> /den	-	-	-	21	23	25	27
Maximální potřeba vody	m <sup>3</sup> /den	-	-	-	26	28	30	33
Voda specifická z VVR	l/os x den	-	-	-	21,37	23,38	25,39	27,40
Voda specifická z VFC	l/os x den	-	-	-	18,90	20,68	22,46	24,23
Voda specifická z VFD	l/os x den	-	-	-	17,18	20,67	24,16	27,65
Voda specifická z VFO	l/os x den	-	-	-	1,72	1,88	2,04	2,21
Voda specifická z VNF	l/os x den	-	-	-	2,47	2,97	3,47	3,97

### C.4 Vodovody – popis stávajícího stavu

Obec Čistěves je zásobena z veřejného vodovodu Čistěves RVS o délce 3,214 km. Vodovod je napojen na

skupinový vodovod Nechanice, který je součástí Vodárenské soustavy východní Čechy. Vlastníkem vodovodu je VAK Hradec Králové, a.s, provozovatelem Královéhradecká provozní, a.s.

Základní údaje vodovod:

IČME: 5205-624012-48172898-1/1

IČPE: 5205-702471-48172898-1/1-27461211

Do obce je veden hlavní přívodní řad z vodojemu Máslojedy (2 x 250 m<sup>3</sup> , 332/335 m n.m) podél komunikace. Z tohoto řadu odbočují rozvodné řady pro zástavbu v obci.

Zástavba obce je tlakově ovlivňována redukční šachtou Čistěves, která je umístěna severně nad obcí.

Kvalita vody je v souladu s vyhláškou č. 252/2004 Sb., kterou se stanoví hygienické požadavky na pitnou a teplou vodu a četnost a rozsah kontroly pitné vody, která vstoupila v platnost dne 30.4.2004.

Objem akumulované vody ve vodojemech zabezpečí pokrytí minimálně 60 % maximální denní potřeby vody.

Současný stav vodovodních řadů odpovídá platným normám po stránce technického uspořádání, možnosti manipulace na síti a vnitřních průměrů potrubí.

Požární voda bude vždy řešena dohodou mezi obcí a vlastníkem vodovodního řadu. Požární řád musí být odsouhlasen provozovatelem vodovodního řadu.

Východně od Čistěvesi se nachází rybník, který (v případě potřeby) může rovněž sloužit jako zdroj požární vody.

Vodovod je zaveden do všech částí zásobovaných obcí a sídelních jednotek.

Vodovod je napojen na radiový dispečink provozovatele vodovodu.

## C.5 Vodovody – popis návrhového stavu

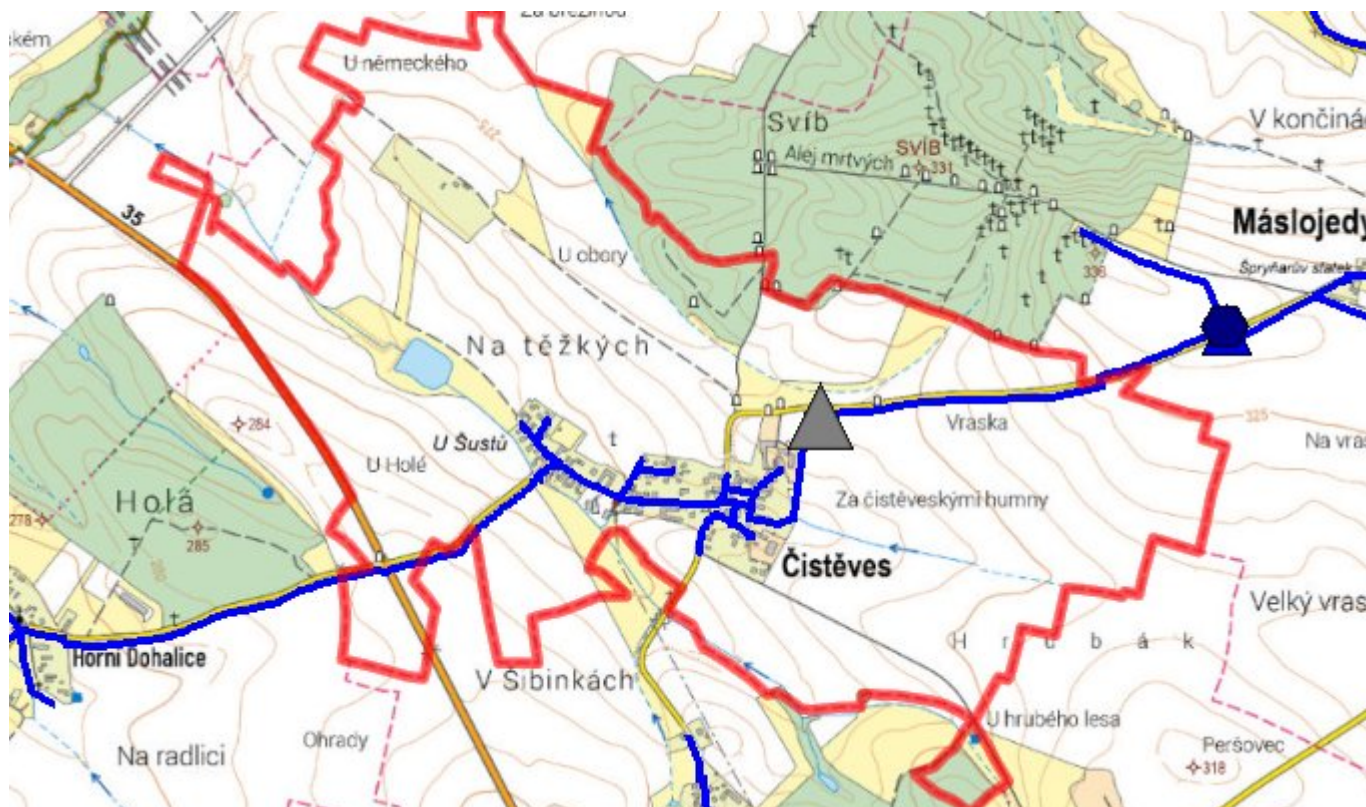
V návrhovém období budou na vodovodu dle potřeby napojovány nově zastavěné lokality prodloužením stávajících řadů a prováděna běžná údržba.

## C.6 Nouzové zásobování vodou za krizové situace

Při vyřazení celého vodovodu bude obec zásobena pomocí cisteren nebo vody balené. Zdrojem pitné vody v případě nouzového zásobování je úpravna vody a čerpací stanice Orlice (Hradec Králové).

U objektů s vlastní studnou bude voda z nich použita pouze jako užitková.

## C.7 Mapa



## D. KANALIZACE A ČOV

### D.1 Počet obyvatel připojených na kanalizaci

Název části obce	Počet připojených na kanalizaci						
	2002	2005	2010	2015	2020	2025	2030
Čistěves	-	-	-	0	0	0	0

### D.2 Počet obyvatel připojených na ČOV

Název části obce	Počet připojených na ČOV						
	2002	2005	2010	2015	2020	2025	2030
Čistěves	-	-	-	0	0	0	0

### D.3 Bilanční údaje

Položka	Jednotka	2002	2005	2010	2015	2020	2025	2030
Produkce komunálních OV	m <sup>3</sup> /den	-	-	-	0,00	0,00	0,00	0,00
Produkce komunálního znečištění	kg/den	-	-	-	0,00	0,00	0,00	0,00

Produkce průmyslových OV	m <sup>3</sup> /den	-	-	-	0,00	0,00	0,00	0,00
Produkce znečištění průmyslových OV	kg/den	-	-	-	0,00	0,00	0,00	0,00

## D.5 Kanalizace – popis stávajícího stavu

V obci je vybudována povrchová kanalizace podél hlavní komunikace (zatruběné příkopy), do které jsou zaústěny přečištěné odpadní vody z cca 30 DČOV a předčištěné odpadní vody ze septiků. Tato kanalizace ústí jednak za objektem bývalé sušárny ve střední části obce a dále v dolní části obce za domem čp. 53 do vodoteče, která protéká podél obce dále směrem k rybníku. Obsah jímek je vyvážen na nejbližší ČOV.

## D.6 Kanalizace – popis návrhového stavu

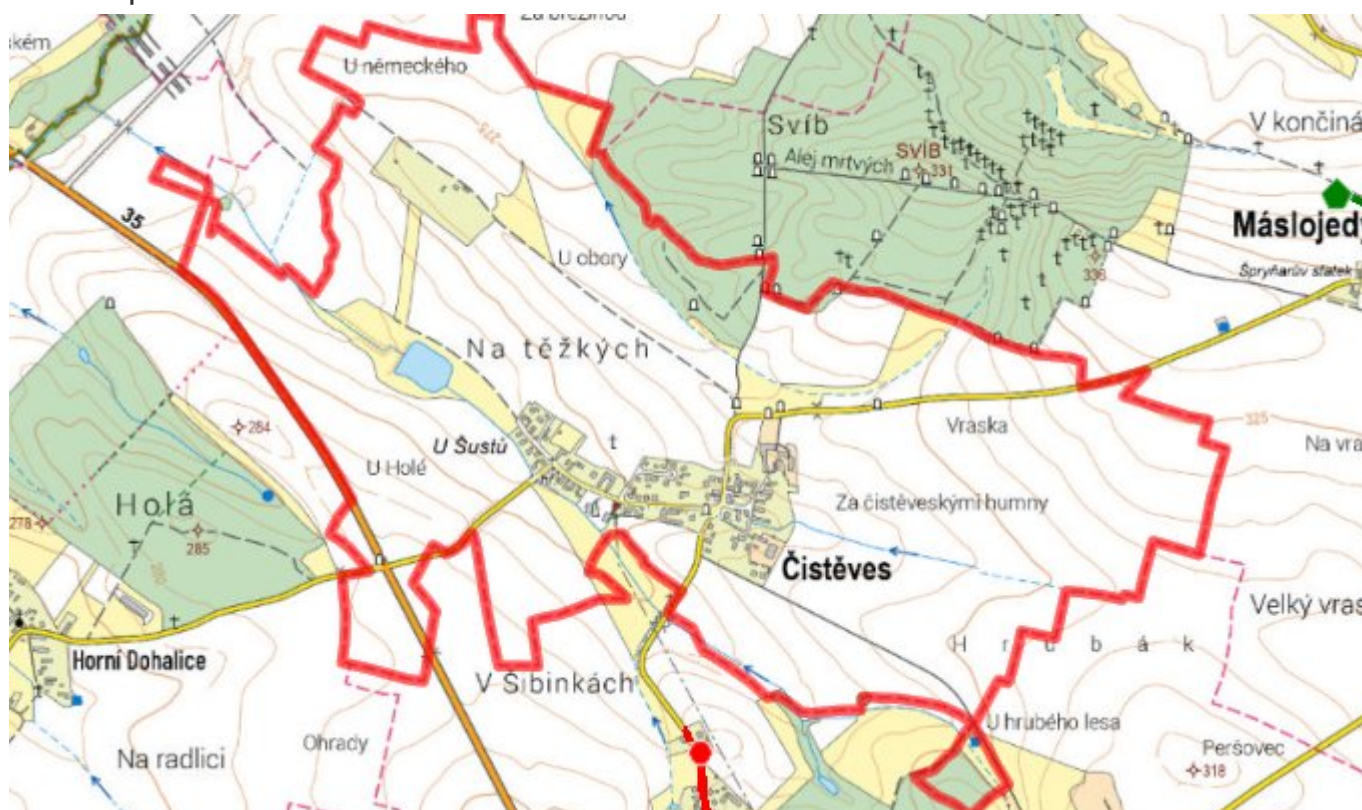
Pro sídelní jednotku dané velikosti a struktury zástavby dle ÚP není ekonomicky výhodné budovat soustavnou kanalizační síť s centrálními nebo lokálními způsoby likvidace odpadních vod. Z těchto důvodů navrhujeme individuální způsoby nakládání a likvidace odpadních vod, které budou řešit nakládání s OV pouze pro jednotlivé nemovitosti.

Odvedení dešťových vod zůstane zachováno v současné podobě.

Navrhujeme rekonstrukci stávajících nepropustných jímek na vyvážení a vybudování nových jímek, doplnění stávajících septiků zemními filtry tak, aby vyhověly ČSN 75 0905 Zkoušky vodotěsnosti vodárenského a kanalizačního zařízení, u septiků musí výstupní garantované parametry splňovat nařízení vlády č. 401/2015 Sb., o ukazatelích a hodnotách přípustného znečištění povrchových vod a odpadních vod, náležitostech povolení k vypouštění odpadních vod do vod povrchových a do kanalizací a o citlivých oblastech.

Další alternativou je výstavba domovních biologických aktivačních nebo duálních anaerobně-aerobních ČOV.

## D.7 Mapa



## E. EKONOMICKÁ ČÁST

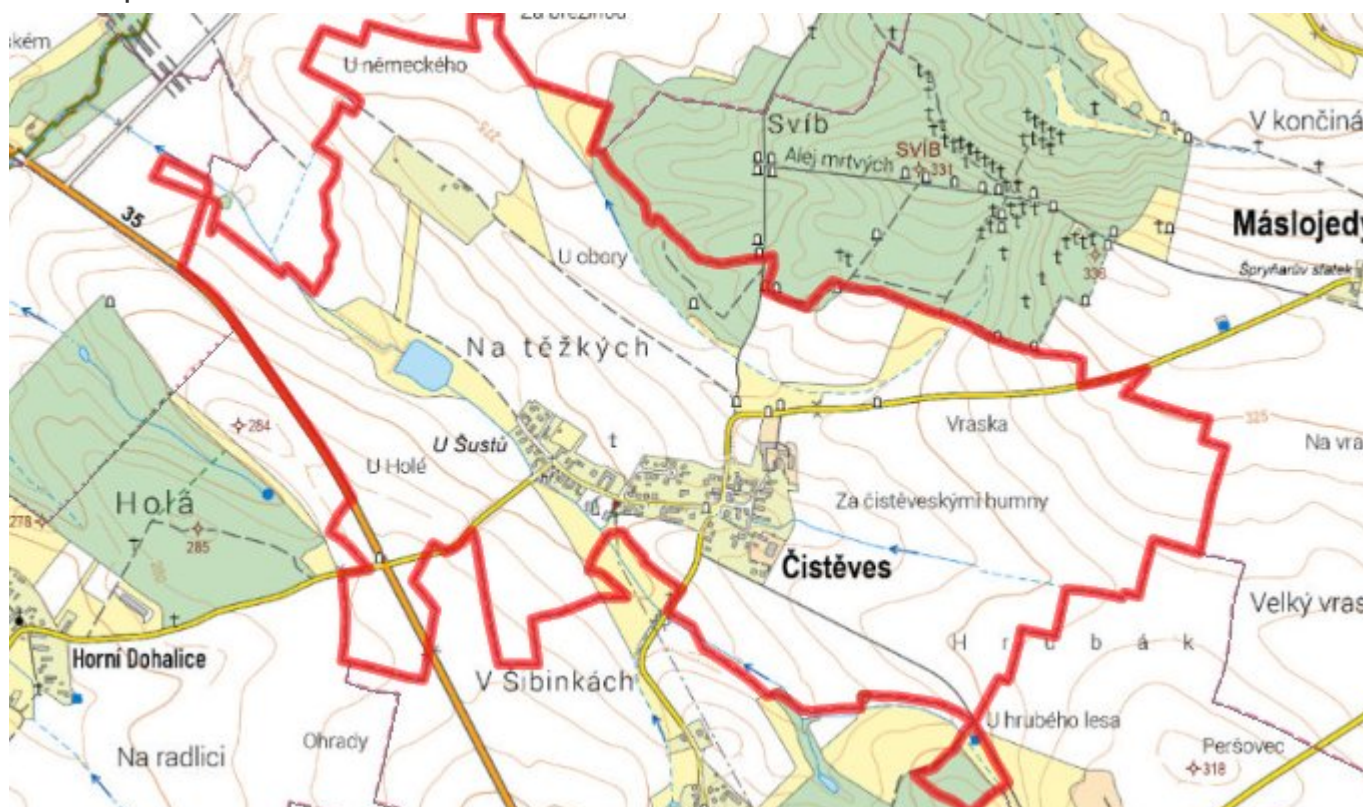
### E.1 Předpokládané investiční náklady v letech 2015–2030 [tis. Kč]

Název části obce	Typ investice		
	Vodovody	Kanalizace	Celkem
Čistěves	0,0	0,0	0,0

### E.2 Investiční náklady v letech 2001–2014 [tis. Kč]

Název části obce	Typ investice		
	Vodovody	Kanalizace	Celkem
Čistěves	-	-	-

### E.3 Mapa



## F. AKTUALIZACE

Datum projednání	Číslo projednání	Typ projednání	Popis
22. 3. 2021	ZK/4/172/2021	usnesení zastupitelstva	