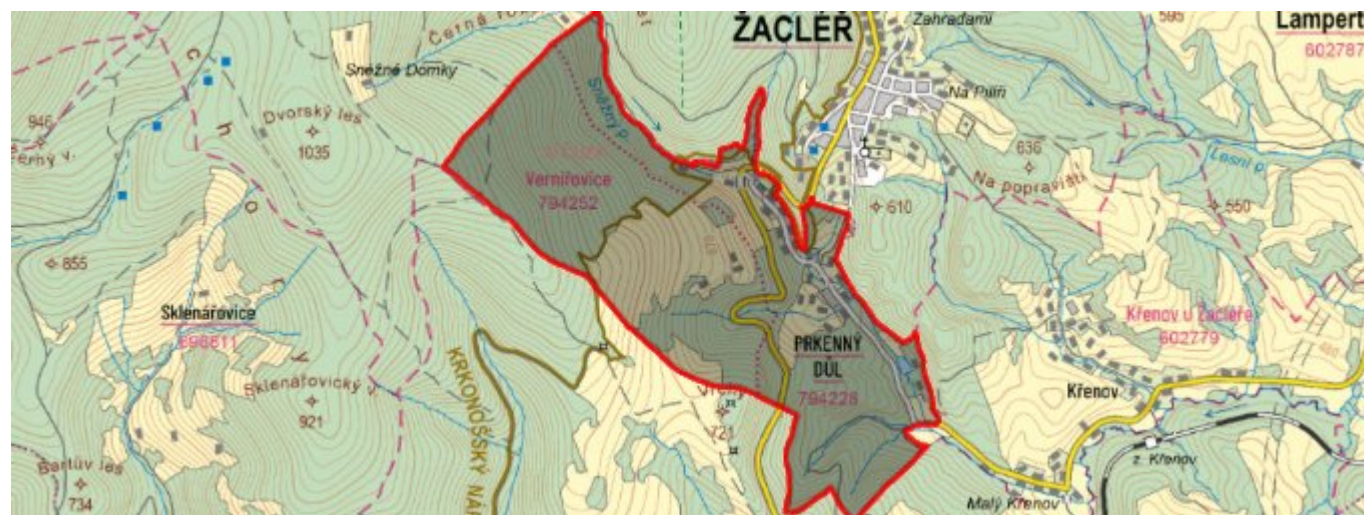


Prkenný Důl - CZ052.3610.5214.194221 - stav 22. 3. 2021

A. OBEC

Žacléř

Číslo obce PRVKUK	194221
Kód obce PRVKUK	CZ052.3610.5214.194221
Kód obce	579874
Číslo ORP (ČSÚ) Název ORP	1210 (5214) Trutnov
Číslo POU Název POU	2585 Žacléř



Členění obce

Úplný kód části obce PRVKUK	Název části obce	Kód části obce PRVKUK	Kód části obce RÚIAN
CZ052.3610.5214.194221.01	Prkenný Důl	19422	194221

B. CHARAKTERISTIKA OBCE

B.1 Základní informace o obci

Prkenný Důl (500 - 575 m n.m.) je místní částí města Žacléř. Jedná se o sídlo se zástavbou roztroušenou podél místních vodotečí. Počet přechodných návštěvníků několikanásobně přesahuje počet trvale bydlících obyvatel. Místní částí protéká vodohospodářsky významný tok Sněžný potok, v této lokalitě se nacházejí lososové vody. Místní část leží částečně v CHOPAV, zasahuje území KRNAPu, oblast je vyhlášena jako ptačí oblast Krkonoše.

Podklady:

Vyplněný sběrný formulář „Podklady pro aktualizaci PRVK“
 Formuláře VUME-VUPE 2017
 Zákres stávajících sítí vodovodu vč. objektů na síti
 Informace města Žacléř
 Územní plán města Žacléř
 kanalizační řád kanalizace Žacléř
 informace provozovatele Technické služby Žacléř, spol. s r.o.

B.2 Demografický vývoj (prognóza)

Název části obce	Obyvatelé	Počet obyvatel						
		2002	2005	2010	2015	2020	2025	2030
Prkenný Důl	Trvale bydlící	-	-	-	27	30	40	50
	Přechodně bydlící	-	-	-	216	300	320	380
	Celkem	-	-	-	243	330	360	430

B.3 Vývoj počtu obyvatel v obci (ČSÚ)

Obec	2010	2011	2012	2013	2014	2015	2016	2017	2018	2019	2020	2021	2022	2023	2024	2025	2026
Žacléř	3553	3496	3440	3385	3327	3284	3254	3207	3144	3134	3136	3126	3058	3092	-	-	-

C. VODOVODY

C.1 Počet obyvatel připojených na vodovod

Název části obce	Počet připojených na vodovod						
	2002	2005	2010	2015	2020	2025	2030
Prkenný Důl	-	-	-	10	10	40	50

C.2 Bilanční údaje

Položka	Jednotka	2002	2005	2010	2015	2020	2025	2030
Průměrná potřeba vody	m ³ /den	-	-	-	5	20	35	50
Maximální potřeba vody	m ³ /den	-	-	-	10	40	70	100
Voda specifická z VVR	l/os x den	-	-	-	5,00	20,00	35,00	50,00
Voda specifická z VFC	l/os x den	-	-	-	5,00	16,67	28,33	40,00
Voda specifická z VFD	l/os x den	-	-	-	5,00	16,67	28,33	40,00
Voda specifická z VFO	l/os x den	-	-	-	0,00	0,00	0,00	0,00

Voda specifická z VNF	l/os x den	-	-	-	0,00	3,33	6,67	10,00
-----------------------	------------	---	---	---	------	------	------	-------

C.4 Vodovody – popis stávajícího stavu

V Prkenném Dole je z části vybudovaný veřejný vodovod. Vodovod je zásoben vodou z ÚV Prkenný Důl a tlakového pásma VDJ Zámek. Převážná část trvale žijícího obyvatelstva a přechodných návštěvníků je zásobena pitnou vodou z individuálních zdrojů.

V Prkenném Dole byly v rámci hydrogeologického průzkumu vyhloubeny dva vrty PD4 a PD5 cca do hloubky 80,0 m. Podle krátkodobé zkoušky vykazují celkovou vydatnost do 5,0 l/s. V průměru je dle předpokladu možno počítat s vydatností cca 3,0 l/s, ale dle čerpacích zkoušek je nutné očekávat snížení hladiny vody v místních studnách. V současnosti se neplánuje jejich využití.

C.5 Vodovody – popis návrhového stavu

Město Žacléř plánuje vybudování kompletního vodovodu DN 32-235 v délce cca 2 km v místní části Prkenný Důl. S ohledem na technický stav technologické a stavební části úpravy vody Prkenný Důl je žádoucí dokončení rekonstrukce ÚV Prkenný Důl.

V případě dalších lokalit se bude situace řešit napojením na vodovodní síť a bude prováděna běžná údržba.

Návrh časového harmonogramu předpokládaných technických opatření je orientační. Realizace stavby bude záviset na finančních možnostech obce a na objemu finančních prostředků, které budou moci být poskytnuty ve formě dotací.

C.6 Nouzové zásobování vodou za krizové situace

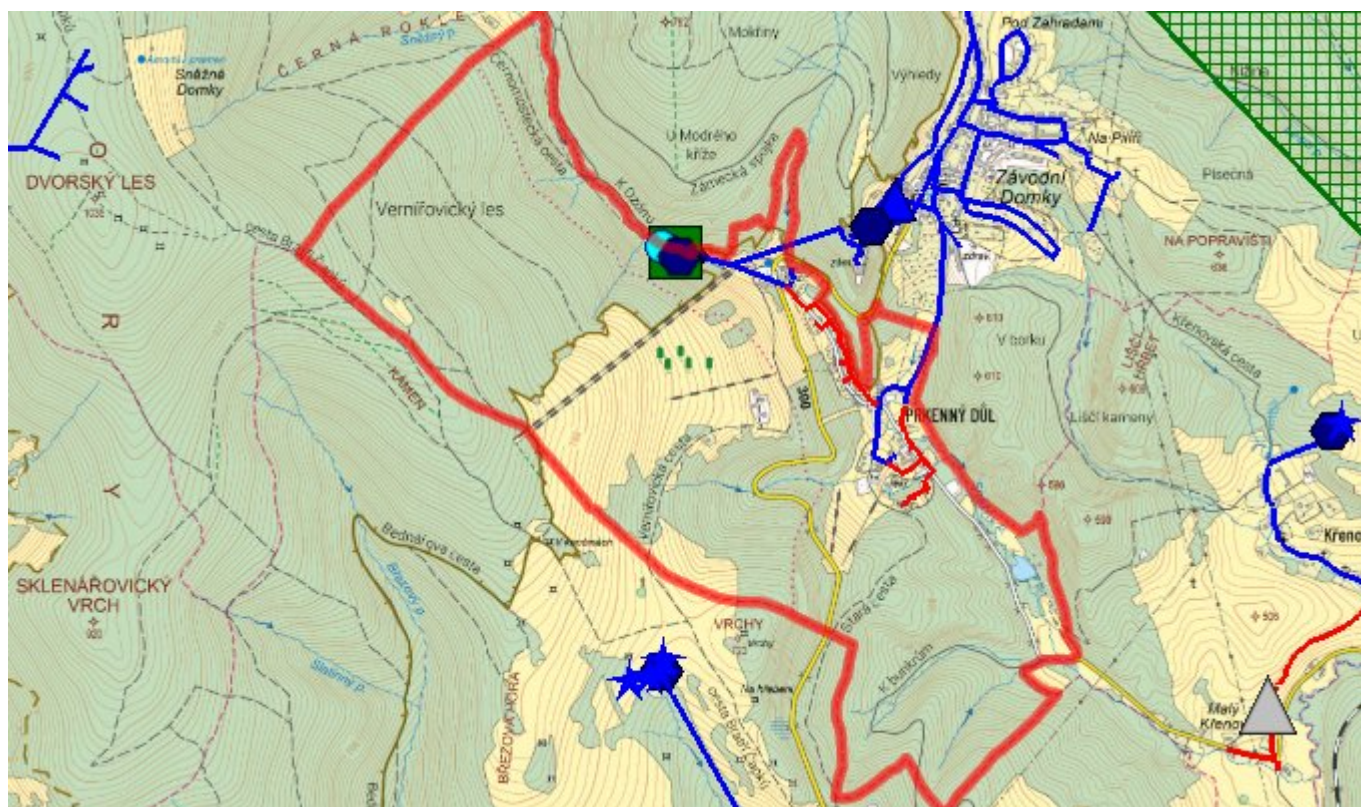
Místní část Prkenný Důl nemá vlastní náhradní zdroje pitné vody. Nouzové zásobování obyvatelstva pitnou vodou (15 l/os.den) bude řešeno jejím dovozem:

v případě místní havárie bude pitná voda dovážena z nejbližšího veřejného vodovodu s dostatečně kapacitními zdroji, tj. z města Žacléř.

Pro nouzové zásobení budou využívány i domovní studny, pokud v nich bude hygienicky nezávadná voda, a to i v omezené kapacitě.

Zásobování užitkovou vodou bude řešeno podle havarijní situace – odběrem z individuálních zdrojů, odběrem z vodotečí, příp. dodávkou užitkové vody vodovodním rozvodem.

C.7 Mapa



D. KANALIZACE A ČOV

D.1 Počet obyvatel připojených na kanalizaci

Název části obce	Počet připojených na kanalizaci						
	2002	2005	2010	2015	2020	2025	2030
Prkenný Důl	-	-	-	0	0	40	50

D.2 Počet obyvatel připojených na ČOV

Název části obce	Počet připojených na ČOV						
	2002	2005	2010	2015	2020	2025	2030
Prkenný Důl	-	-	-	0	0	40	50

D.3 Bilanční údaje

Položka	Jednotka	2002	2005	2010	2015	2020	2025	2030
Produkce komunálních OV	m ³ /den	-	-	-	0,00	16,67	33,33	50,00
Produkce komunálního znečištění	kg/den	-	-	-	0,00	6,67	13,33	20,00

Produkce průmyslových OV	m ³ /den	-	-	-	0,00	0,00	0,00	0,00
Produkce znečištění průmyslových OV	kg/den	-	-	-	0,00	0,00	0,00	0,00

D.5 Kanalizace – popis stávajícího stavu

Místní část Prkenný Důl nemá v současnosti vybudovaný systém veřejné kanalizace. Odpadní vody z Prkenného Dolu jsou zachycovány:

v septicích s přepadem do povrchových vod, v domovních mikročistírnách s odtokem do povrchových vod.

Dešťové vody z Prkenného Dolu jsou odváděny systémem příkopů, struh a propustků do Sněžného potoka.

D.6 Kanalizace – popis návrhového stavu

Výhledově (2021-2023) bude v Prkenném Dole vybudována splašková kanalizační síť, zakončená čerpací stanicí, která bude přečerpávat odpadní vody na ČOV Bobr.

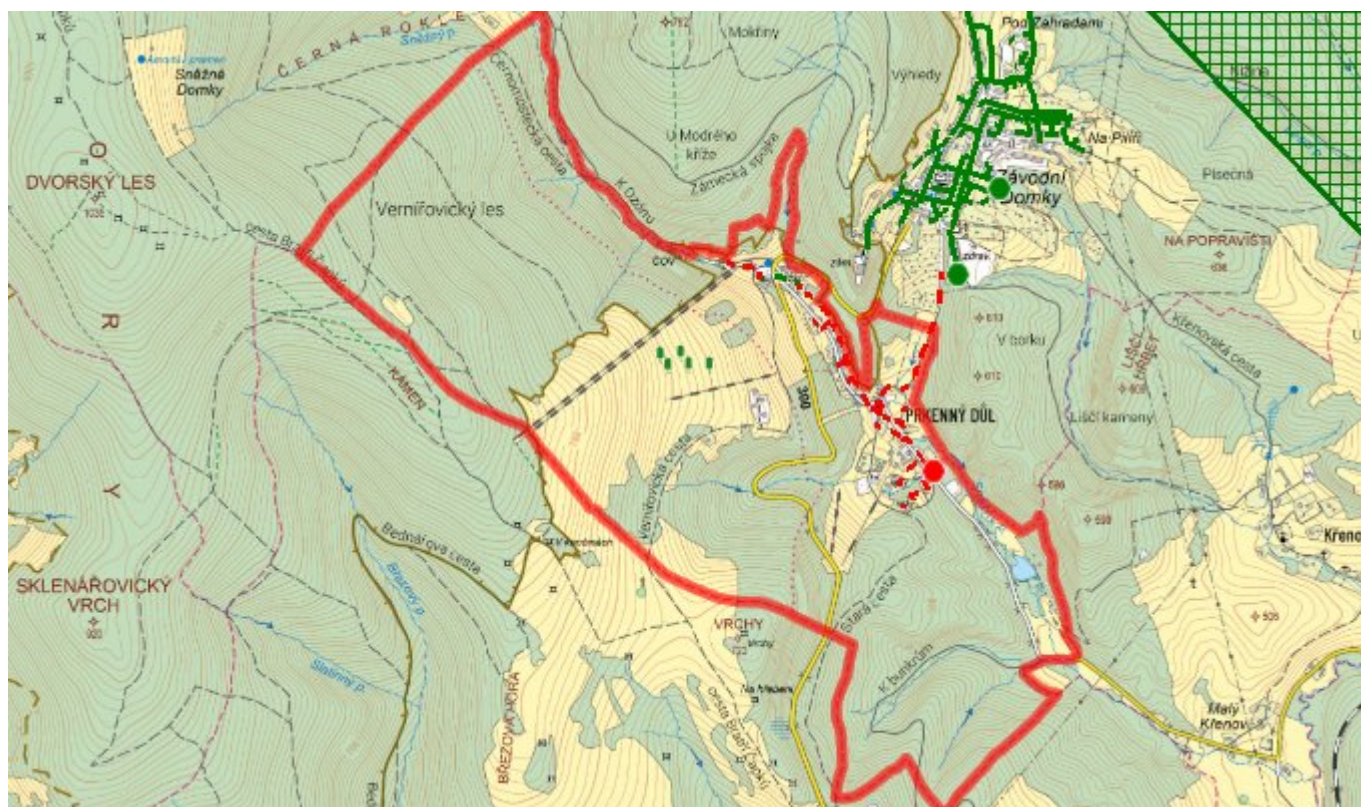
Důvodem jsou hygienické závady na Sněžném potoce, který je recipientem pro vypouštěné odpadní vody z trvale obydlených nemovitostí a sportovních a rekreačních zařízení. V rekreační sezóně se počítá s produkcí znečištění až 650 EO.

Kanalizační systém bude navržen jako gravitační s výtlačkem na čerpací stanici.

Gravitační stoky DN 250-300 jsou navrženy v celkové délce cca 2,5 km. Gravitační kanalizace je zakončena čerpací stanicí. Z této čerpací stanice bude veden výtlačný řad DN 100 (s výtlačkem 1,1 km) do stávající čerpací stanice Rehamedica v Žacléři.

Návrh časového harmonogramu předpokládaných technických opatření je orientační. Realizace stavby bude záviset na finančních možnostech obce a na objemu finančních prostředků, které budou moci být poskytnuty ve formě dotací.

D.7 Mapa



E. EKONOMICKÁ ČÁST

E.1 Předpokládané investiční náklady v letech 2015-2030 [tis. Kč]

Název části obce	Typ investice		
	Vodovody	Kanalizace	Celkem
Prkenný Důl	5 312,0	16 095,0	21 407,0

E.2 Investiční náklady v letech 2001-2014 [tis. Kč]

Název části obce	Typ investice		
	Vodovody	Kanalizace	Celkem
Prkenný Důl	-	-	-

E.3 Mapa



F. AKTUALIZACE

Datum projednání	Číslo projednání	Typ projednání	Popis
22. 3. 2021	ZK/4/172/2021	usnesení zastupitelstva	