

Petrovice - CZ052.3610.5214.156612 - stav 22. 3. 2021

A. OBEC

Malé Svatoňovice

Číslo obce PRVKUK	156612
Kód obce PRVKUK	CZ052.3610.5214.156612
Kód obce	579513
Číslo ORP (ČSÚ) Název ORP	1210 (5214) Trutnov
Číslo POU Název POU	2593 Úpice



Členění obce

Úplný kód části obce PRVKUK	Název části obce	Kód části obce PRVKUK	Kód části obce RÚIAN
CZ052.3610.5214.156612.01	Petrovice	15661	156612

B. CHARAKTERISTIKA OBCE

B.1 Základní informace o obci

Petrovice (485 - 550 m n.m.) jsou místní částí Malých Svatoňovic. Počet přechodných návštěvníků dosahuje cca 12% počtu trvale bydlících obyvatel. Na katastrálním území Petrovic se nachází PHO II. stupně zdroje pitné vody (Řezníček zářezy).

Vyplněný sběrný formulář „Podklady pro aktualizaci PRVK“

Formuláře VUME, VUPE 2017

Kanalizační řád 2017

Informace obce Malé Svatoňovice

B.2 Demografický vývoj (prognóza)

Název části obce	Obyvatelé	Počet obyvatel						
		2002	2005	2010	2015	2020	2025	2030
Petrovice	Trvale bydlící	-	-	-	78	80	80	80
	Přechodně bydlící	-	-	-	10	10	10	10
	Celkem	-	-	-	88	90	90	90

B.3 Vývoj počtu obyvatel v obci (ČSÚ)

Obec	2010	2011	2012	2013	2014	2015	2016	2017	2018	2019	2020	2021	2022	2023	2024	2025
Malé Svatoňovice	1543	1529	1526	1525	1532	1528	1528	1522	1529	1504	1509	1495	1469	1557	-	-

C. VODOVODY

C.1 Počet obyvatel připojených na vodovod

Název části obce	Počet připojených na vodovod						
	2002	2005	2010	2015	2020	2025	2030
Petrovice	-	-	-	78	78	80	80

C.2 Bilanční údaje

Položka	Jednotka	2002	2005	2010	2015	2020	2025	2030
Průměrná potřeba vody	m ³ /den	-	-	-	24	24	25	25
Maximální potřeba vody	m ³ /den	-	-	-	29	30	32	33
Voda specifická z VVR	l/os x den	-	-	-	115,00	116,67	118,33	120,00
Voda specifická z VFC	l/os x den	-	-	-	80,00	81,67	83,33	85,00
Voda specifická z VFD	l/os x den	-	-	-	80,00	81,67	83,33	85,00
Voda specifická z VFO	l/os x den	-	-	-	80,00	81,67	83,33	85,00
Voda specifická z VNF	l/os x den	-	-	-	35,00	23,33	11,67	0,00

C.4 Vodovody – popis stávajícího stavu

Místní část Petrovice má veřejný vodovod, který je propojen s místním vodovodem pro Malé Svatoňovice a

místní části Odolov a Strážkovice. Vzhledem k tomu, že místní zdroje nejsou dostatečně vydatné, je malosvatoňovický vodovod na dvou místech napojen na velkosvatoňovický vodovod, ze kterého jsou kromě Velkých a Malých Svatoňovic a jejich místních částí zásobovány i Batňovice – Kvíčala a Suchovršice. V Petrovicích je z místního vodovodu zásobeno téměř veškeré trvale i přechodně bydlící obyvatelstvo. Petrovice nemají vlastní zdroj a pitná voda je přiváděna z Malých Svatoňovic.

Do místní části Petrovice je voda přiváděna gravitačním zásobním řadem o profilu DN 110 z vodojemu Petrovice, což je zemní jednokomorový vodojem o objemu 100 m³ (581,0/578,0 m n.m.). Vodojem je zásobován výtlačkem z čerpací stanice Kozinec, která čerpá vodu dodávanou z velkosvatoňovického vodovodu a je v ní hygienicky zabezpečována chlorováním.

Zbylá část obyvatelstva je zásobena pitnou vodou ze soukromých studní.

C.5 Vodovody – popis návrhového stavu

Systém zásobování pitnou vodou se nebude měnit ani v budoucnosti. Na stávající síti bude probíhat běžná údržba a dle potřeby budou napojovány další lokality prodloužením stávajících řadů.

C.6 Nouzové zásobování vodou za krizové situace

Místní část Petrovice je zásobována z vodovodu Malé Svatoňovice, který nemá vlastní náhradní zdroje pitné vody.

Nouzové zásobování obyvatelstva pitnou vodou (15 l/os.den) bude řešeno jejím dovozem:

v případě místní havárie bude pitná voda dovážena z nejbližšího veřejného vodovodu s dostatečně kapacitními zdroji,

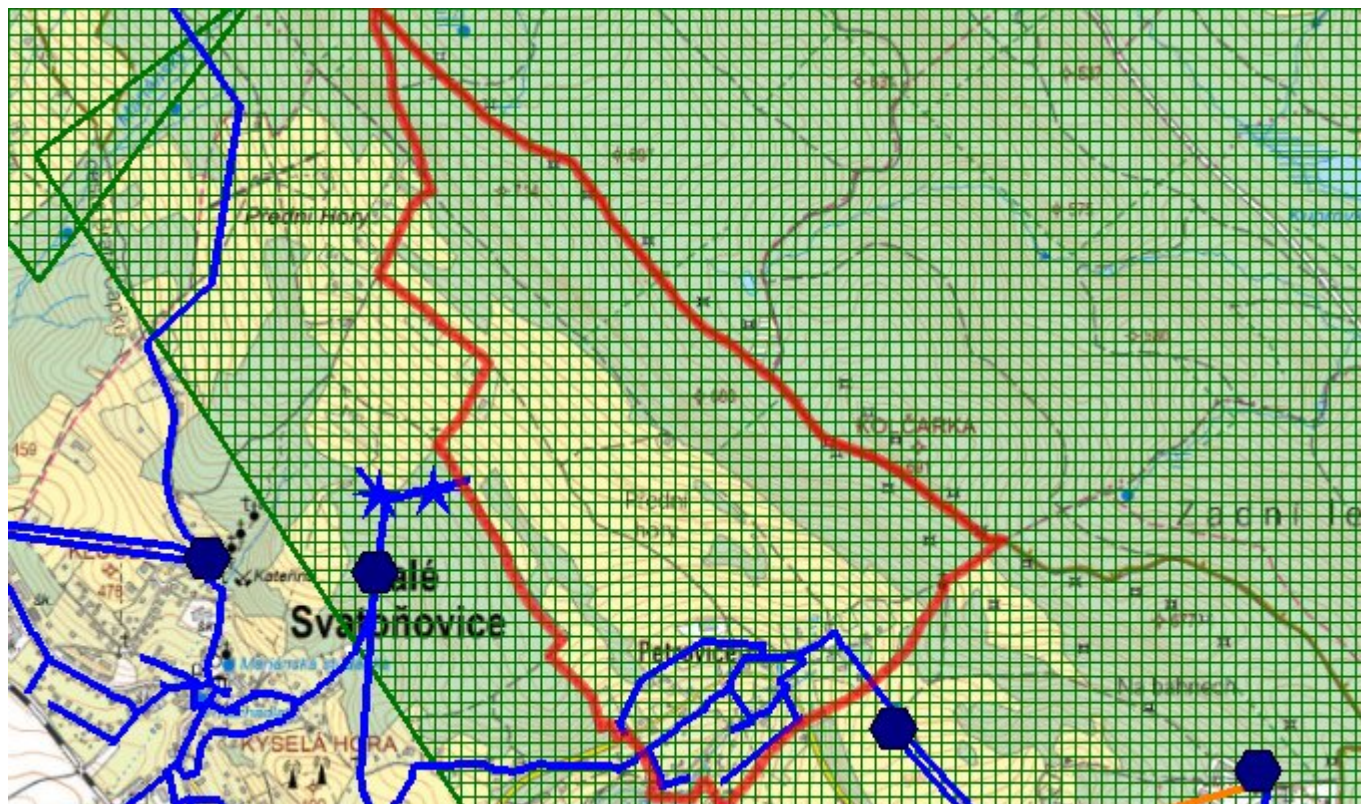
tj. z Velkých Svatoňovic.

V případě havárie postihující rozsáhlejší území bude náhradním zdrojem pitné vody vrtaná studna V3 na katastru obce Velké Svatoňovice.

Pro nouzové zásobení budou využívány i domovní studny, pokud v nich bude zdravotně nezávadná voda, a to i v omezené kapacitě.

Zásobování užitkovou vodou bude řešeno podle havarijní situace – odběrem z individuálních zdrojů, odběrem z vodotečí, příp. dodávkou užitkové vody vodovodním rozvodem.

C.7 Mapa



D. KANALIZACE A ČOV

D.1 Počet obyvatel připojených na kanalizaci

Název části obce	Počet připojených na kanalizaci						
	2002	2005	2010	2015	2020	2025	2030
Petrovice	-	-	-	0	-	-	0

D.2 Počet obyvatel připojených na ČOV

Název části obce	Počet připojených na ČOV						
	2002	2005	2010	2015	2020	2025	2030
Petrovice	-	-	-	0	-	-	0

D.3 Bilanční údaje

Položka	Jednotka	2002	2005	2010	2015	2020	2025	2030
Produkce komunálních OV	m ³ /den	-	-	-	0,00	0,00	0,00	0,00
Produkce komunálního znečištění	kg/den	-	-	-	0,00	0,00	0,00	0,00

Produkce průmyslových OV	m ³ /den	-	-	-	0,00	0,00	0,00	0,00
Produkce znečištění průmyslových OV	kg/den	-	-	-	0,00	0,00	0,00	0,00

D.5 Kanalizace – popis stávajícího stavu

Petrovice nemají v současnosti vybudovaný systém veřejné kanalizace.

Odpadní vody z převážné většiny zástavby jsou zachycovány v septicích s přepadem do trativodů. Kaly ze septiků jsou odváženy na ČOV Úpice .

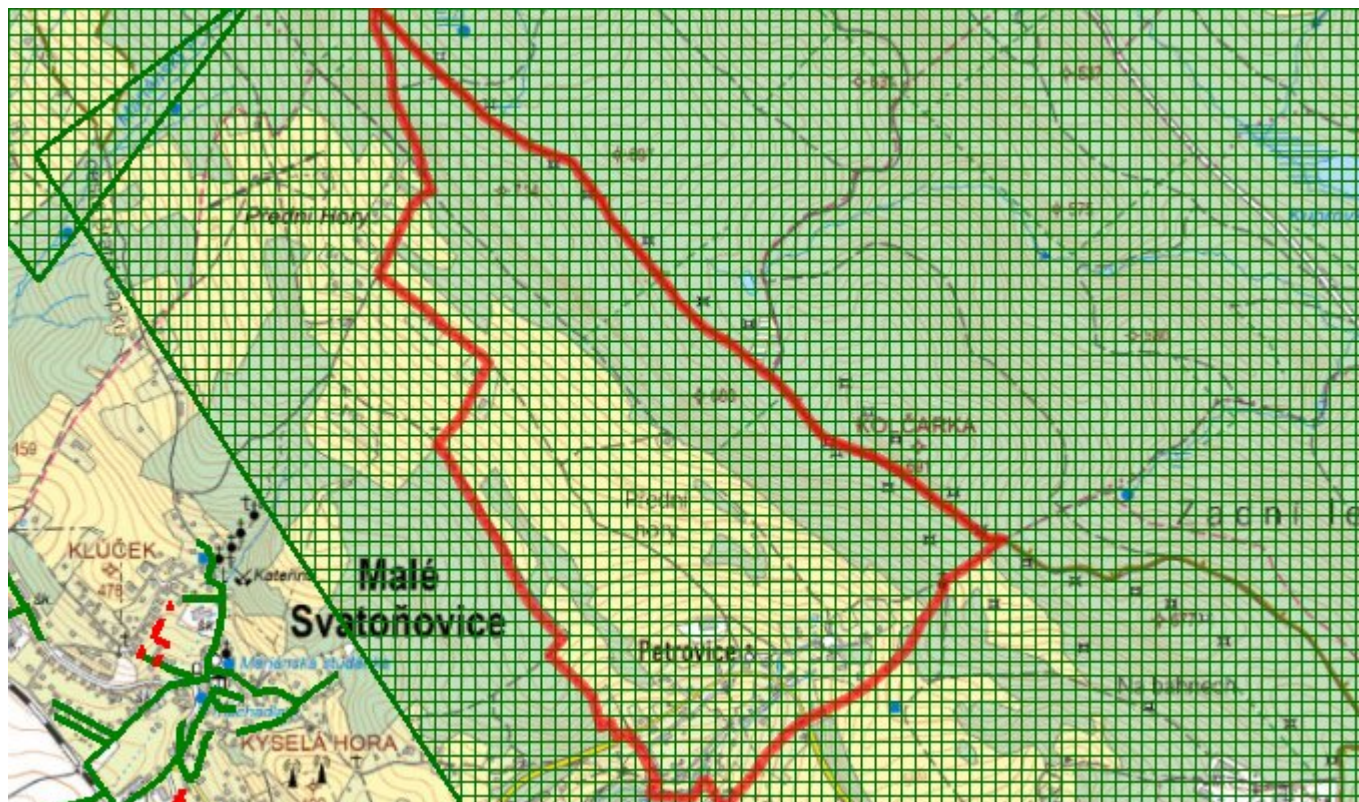
Dešťové vody jsou odváděny do Petrovického potoka systémem příkopů, struh a propustků.

D.6 Kanalizace – popis návrhového stavu

S ohledem na velikost místní části není investičně a provozně výhodné budovat čistírnu odpadních vod a kanalizační síť.

Likvidace odpadních vod z Petrovic bude řešena individuálním způsobem s využitím domovních mikročistíren a žump. Žumpy budou používány pouze v případech, kdy není k dispozici vhodný recipient a kdy hydrogeologický posudek neumožní vypouštění vyčištěných odpadních vod z domovních mikročistíren do podmoku. U rekreačních objektů budou při návrhu domovních čistíren upřednostňovány extenzivní mikročistírny (septik nebo štěrbinová nádrž se zemním filtrem).

D.7 Mapa



E. EKONOMICKÁ ČÁST

E.1 Předpokládané investiční náklady v letech 2015–2030 [tis. Kč]

Název části obce	Typ investice		
	Vodovody	Kanalizace	Celkem
Petrovice	0,0	0,0	0,0

E.2 Investiční náklady v letech 2001–2014 [tis. Kč]

Název části obce	Typ investice		
	Vodovody	Kanalizace	Celkem
Petrovice	-	-	-

E.3 Mapa



F. AKTUALIZACE

Datum projednání	Číslo projednání	Typ projednání	Popis
22. 3. 2021	ZK/4/172/2021	usnesení zastupitelstva	