

Jívka - CZ052.3610.5214.061379 - stav 22. 3. 2021

A. OBEC

Jívka

Číslo obce PRVKUK	61379
Kód obce PRVKUK	CZ052.3610.5214.061379
Kód obce	579378
Číslo ORP (ČSÚ) Název ORP	1210 (5214) Trutnov
Číslo POU Název POU	2569 Trutnov



Členění obce

Úplný kód části obce PRVKUK	Název části obce	Kód části obce PRVKUK	Kód části obce RÚIAN
CZ052.3610.5214.061379.01	Jívka	06137	61379

B. CHARAKTERISTIKA OBCE

B.1 Základní informace o obci

Obec Jívka a její místní části Horní a Dolní Verneřovice, Janovice Hodkovice a Studnice

Jívka (465 - 485 m n.m.) je obec s poměrně soustředěnou venkovskou zástavbou. Počet trvale bydlících obyvatel dosahuje necelé třetiny počtu přechodných návštěvníků.

Obec leží v CHKO Broumovsko a částečně v CHOPAV Polická pánev.

Obcí protéká vodohospodářsky významný potok Jívka.

Janovice Hodkovice (550 - 595 m n.m.) jsou místními částmi obce Jívka. Pro účely tohoto projektu byly sloučeny do jednoho celku. Mají velice roztroušenou venkovskou zástavbu. Počet přechodných návštěvníků přesahuje počet trvale bydlících obyvatel.

Sídla leží v CHOPAV Polická pánev, CHKO Broumovsko a v PHO 2. vnějšího stupně pro veřejné vodní zdroje.

Janovicemi a Hodkovicemi protéká vodohospodářsky významný potok Dřevíč.

Horní a Dolní Verněřovice (460 - 500 m n.m.) jsou místními částmi obce Jívka. Pro účely tohoto projektu byly sloučeny do jednoho celku.

Mají velice roztroušenou venkovskou zástavbu. Počet přechodných návštěvníků dosahuje přibližně poloviny počtu trvale bydlících obyvatel.

Sídla leží v CHOPAV Polická pánev a CHKO Broumovsko.

Horními a Dolními Verněřovicemi protéká vodohospodářsky významný potok Dřevíč.

Studnice (540 - 600 m n.m.) je místní částí obce Jívka. Má velice roztroušenou venkovskou zástavbu. Počet trvale bydlících obyvatel dosahuje necelého zlomku počtu přechodných návštěvníků.

Sídlo leží v CHOPAV Polická pánev, CHKO Broumovsko a v PHO 2. vnějšího stupně pro veřejné vodní zdroje.

Podklady:

VUME/VUPE 2017

Původní karty PRVKUK

Informace od zástupců obce

B.2 Demografický vývoj (prognóza)

Název části obce	Obyvatelé	Počet obyvatel						
		2002	2005	2010	2015	2020	2025	2030
Jívka	Trvale bydlící	-	-	-	554	560	565	570
	Přechodně bydlící	-	-	-	100	100	100	100
	Celkem	-	-	-	654	660	665	670

B.3 Vývoj počtu obyvatel v obci (ČSÚ)

Obec	2010	2011	2012	2013	2014	2015	2016	2017	2018	2019	2020	2021	2022	2023	2024
Jívka	590	592	581	583	573	561	542	557	568	571	576	574	563	587	-

C. VODOVODY

C.1 Počet obyvatel připojených na vodovod

Název části obce	Počet připojených na vodovod						
	2002	2005	2010	2015	2020	2025	2030
Jívka	-	-	-	429	435	460	465

C.2 Bilanční údaje

Položka	Jednotka	2002	2005	2010	2015	2020	2025	2030
Průměrná potřeba vody	m ³ /den	-	-	-	70	72	74	76
Maximální potřeba vody	m ³ /den	-	-	-	105	108	111	114
Voda specifická z VVR	l/os x den	-	-	-	93,95	99,37	104,79	110,21
Voda specifická z VFC	l/os x den	-	-	-	66,07	69,93	73,79	77,66
Voda specifická z VFD	l/os x den	-	-	-	47,19	49,91	52,62	55,34
Voda specifická z VFO	l/os x den	-	-	-	18,88	20,02	21,17	22,32
Voda specifická z VNF	l/os x den	-	-	-	27,89	29,44	31,00	32,55

C.4 Vodovody – popis stávajícího stavu

Jívka + Horní a Dolní Verneřovice

Má veřejný vodovod společný s místními částmi Horní a Dolní Verneřovice.

Zdroje vody pro vodovod jsou dva vrty na katastrálním území Horních a Dolních Verněřovic. Vlastníkem vodovodu je obec Jívka, provozovatelem je též obec Jívka.

V Jívce je z místního vodovodu zásobeno veškeré trvale i přechodně bydlící obyvatelstvo.

Do obce je voda vedena gravitačně PE zásobním řadem DN 110 z vodojemu Jívka. Tento zemní jednokomorový vodojem o objemu 150 m³ (-/533,0 m n.m.), kde je voda hygienicky zabezpečována chlorováním, je na katastru Dolních Verněřovic (viz. 031.02).

Janovice Hodkovice

Místní část Hodkovice nemá veřejný vodovod. Trvale bydlící obyvatelstvo včetně návštěvníků obce je zásobeno pitnou vodou ze soukromých studní.

Místní část Janovice má vodovod. Vlastníkem vodovodních rozvodů a vodojemu je obec Jívka, provozovatelem je též obec Jívka.

V Janovicích využívány vrty J1 a V 19, voda čerpána PE přívodním potrubím Ø 90 do vodojemu Janovice. V suchých letech je vrt J1 nedostatečný. V roce 2018 vybudovány dva nové průzkumné vrty J1A a J1B, které budou zapojeny do vodovodní soustavy.

K akumulaci slouží zemní jednokomorový vodojem o objemu 50 m³ (596,0 / 594,0 m n.m.). Voda je v něm hygienicky zabezpečována chlorováním. Z vodojemu je pitná voda gravitačně vedena PE zásobním řadem Ø 90 do vodovodní sítě a ke spotřebitelům v Janovicích.

Studnice

Místní část Studnice nemá veřejný vodovod. Necelá polovina trvale i přechodně bydlícího obyvatelstva je zásobena pitnou vodou ze soukromých studní. Dle informace starosty obce je vydatnost studní nedostatečná. Informace o kvalitě vody ve studních nejsou k dispozici. Více jak polovina obyvatelstva sídla je zásobena z vodovodního rozvodu, který nemá statut vodovodu pro veřejnou potřebu. Vlastník rozvodů není známý, provozovatelem je Sdružení chalupářů.

Zdrojem pitné vody pro tento vodovod je prameniště Studnice – jedná se o jímací zářezy se sběrnou studnou. Hygienické zabezpečení vody není žádné. Další informace nejsou k dispozici.

Z prameniště Studnice je voda gravitačně vedena do spotřebišť a přímo k odběratelům. Téměř na konci rozvodu je akumuláční jímka o objemu 2 m³ (- / - m n.m.), ze které vodovodní rozvod pokračuje ke zbylým napojeným obyvatelům.

Obec Jívka má zpracovaný generel, ve které je navrženo s ohledem na charakter zástavby ponechat individuální zásobování vodou.

C.5 Vodovody – popis návrhového stavu

V místní části Janovice jsou z roku 2018 vystavěny dva nové průzkumné vrty J1A a J1B, které budou vystrojeny a zapojeny do vodovodního řádu pro doplnění nedostatku vody v suchých letních měsících z vrtu J1.

Ve výhledu je navrženo připojení Hodkovic na vodovod Janovice v délce cca 2,3 km. Nejdříve však po zapojení nově zbudovaných vrtů J1A a J1B.

V horních Verneřovicích je plánována výstavba rodinných domů s tím související prodloužení stávajícího vodovodu o cca 200m.

Ve zbylých částech obce Jívky se v současnosti neuvažuje o novém rozvoji vodovodního řádu, pouze průběžná údržba stávajících zdrojů a rozvodů v rozsahu cca 2% délky potrubí ročně.

Veškeré informace jsou pouze výhledem a orientační. Vše se odvíjí od získání dotací a všeobecně finanční situace obce.

Návrhové řešení v části Janovice a Hodkovice jsou řešeny v dokumentu SUCHO 2015 KH Kraje a jsou v souladu s tímto dokumentem.

C.6 Nouzové zásobování vodou za krizové situace

Obec Jívka a její místní části nemají vlastní náhradní zdroje pitné vody. Nouzové zásobování obyvatelstva pitnou vodou (15 l/os.den) bude řešeno jejím dovozem:

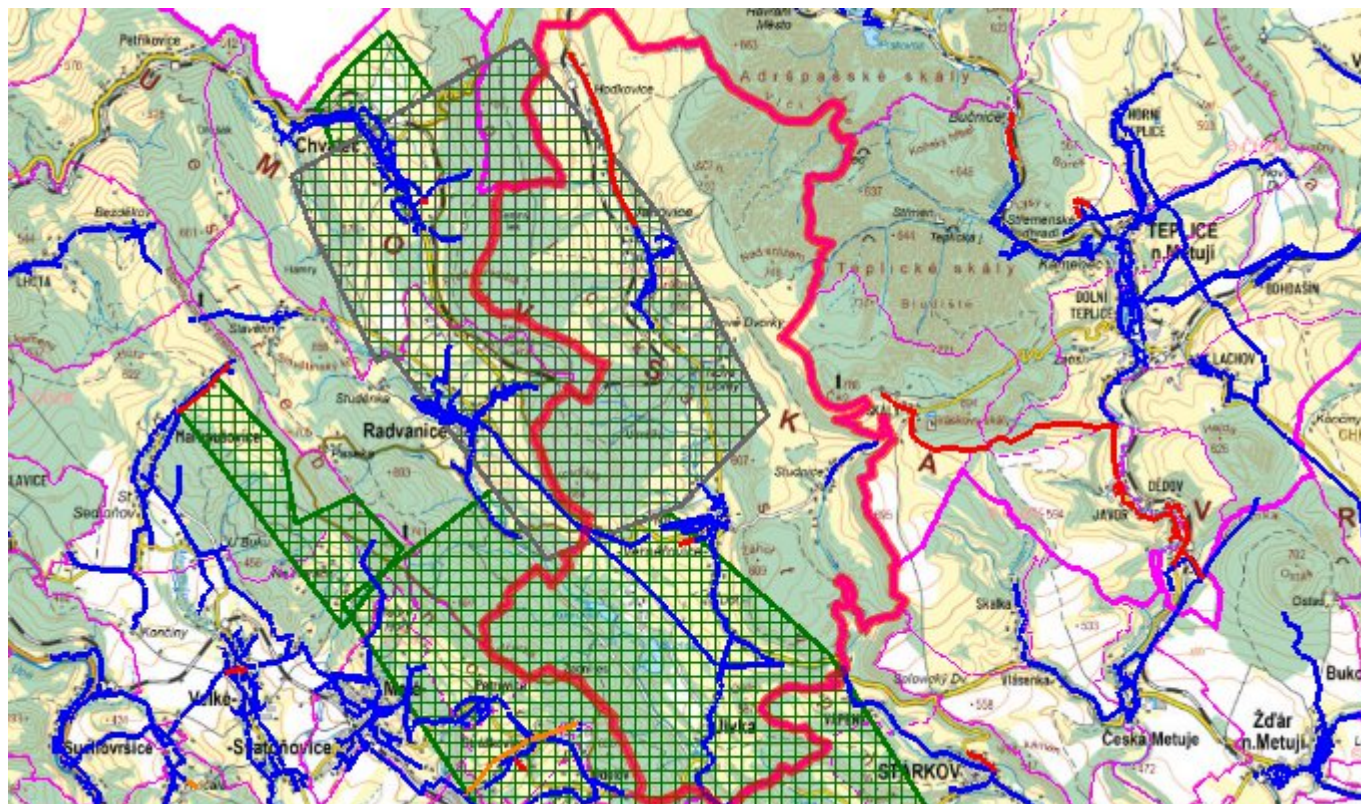
V případě místní havárie bude pitná voda dovážena z nejbližšího veřejného vodovodu s dostatečně kapacitními zdroji, tj. z obce Radvanice.

V případě havárie postihující rozsáhlejší území bude náhradním zdrojem pitné vody vrtaná studna V3 na katastru obce Velké Svatoňovice.

V obou případech budou pro nouzové zásobení využívány i domovní studny, pokud v nich bude zdravotně nezávadná voda, a to i v omezené kapacitě.

Zásobování užitkovou vodou bude řešeno podle havarijní situace – odběrem z individuálních zdrojů, odběrem z vodotečí, příp. dodávkou užitkové vody vodovodním rozvodem.

C.7 Mapa



D. KANALIZACE A ČOV

D.1 Počet obyvatel připojených na kanalizaci

Název části obce	Počet připojených na kanalizaci						
	2002	2005	2010	2015	2020	2025	2030
Jívka	-	-	-	194	200	250	260

D.2 Počet obyvatel připojených na ČOV

Název části obce	Počet připojených na ČOV						
	2002	2005	2010	2015	2020	2025	2030
Jívka	-	-	-	194	200	250	260

D.3 Bilanční údaje

Položka	Jednotka	2002	2005	2010	2015	2020	2025	2030
Produkce komunálních OV	m ³ /den	-	-	-	11,48	12,78	14,09	15,39

Produkce komunálního znečištění	kg/den	-	-	-	11,64	12,96	14,28	15,60
Produkce průmyslových OV	m ³ /den	-	-	-	0,00	0,00	0,00	0,00
Produkce znečištění průmyslových OV	kg/den	-	-	-	0,00	0,00	0,00	0,00

D.5 Kanalizace – popis stávajícího stavu

Jívka, Studnice, Janovice, Hodkovice

Obec Jívka s místní částí Studnice, Janovice, Hodkovice nemají v současnosti vybudovaný systém veřejné kanalizace. Odpadní vody ze zástavby jsou zachycovány:

v bezodtokých jímkách, které jsou vyváženy na ČOV Radvanice
částečně v septicích s přepadem do povrchových vod

U rekreačního objektu A.V.C. spol. s r.o. Jívka je vybudována biokontaktorová čistírna odpadních vod.

Dešťové vody jsou odváděny systémem příkopů, struh a propustků do potoka Jívka.

Obec Jívka má zpracovaný generel, ve kterém je navrženo řešit likvidaci odpadních vod v obci individuálně v domovních mikročistírnách.

Horní a Dolní Verneřovice

V Horních Verněřovicích byla v 50. letech pro sídliště bytových domů vybudovaná oddílná splašková kanalizace, která odpadní vody odvádí k likvidaci na ČOV

Vlastníkem kanalizace je obec Jívka, provozovatelem společnost obec Jívka.

Odpadní vody z převážné většiny zástavby jsou zachycovány:

v bezodtokých jímkách, které jsou vyváženy na ČOV Radvanice

částečně v septicích s přepadem do povrchových vod nebo do dešťové kanalizace
v domovních mikročistírnách s odtokem do povrchových vod

D.6 Kanalizace – popis návrhového stavu

S přihlédnutím k velikosti obcí Jívka, Studnice, Dolní Verneřovice a Hodkovice není investičně a provozně výhodné budovat čistírnu odpadních vod a kanalizační síť.

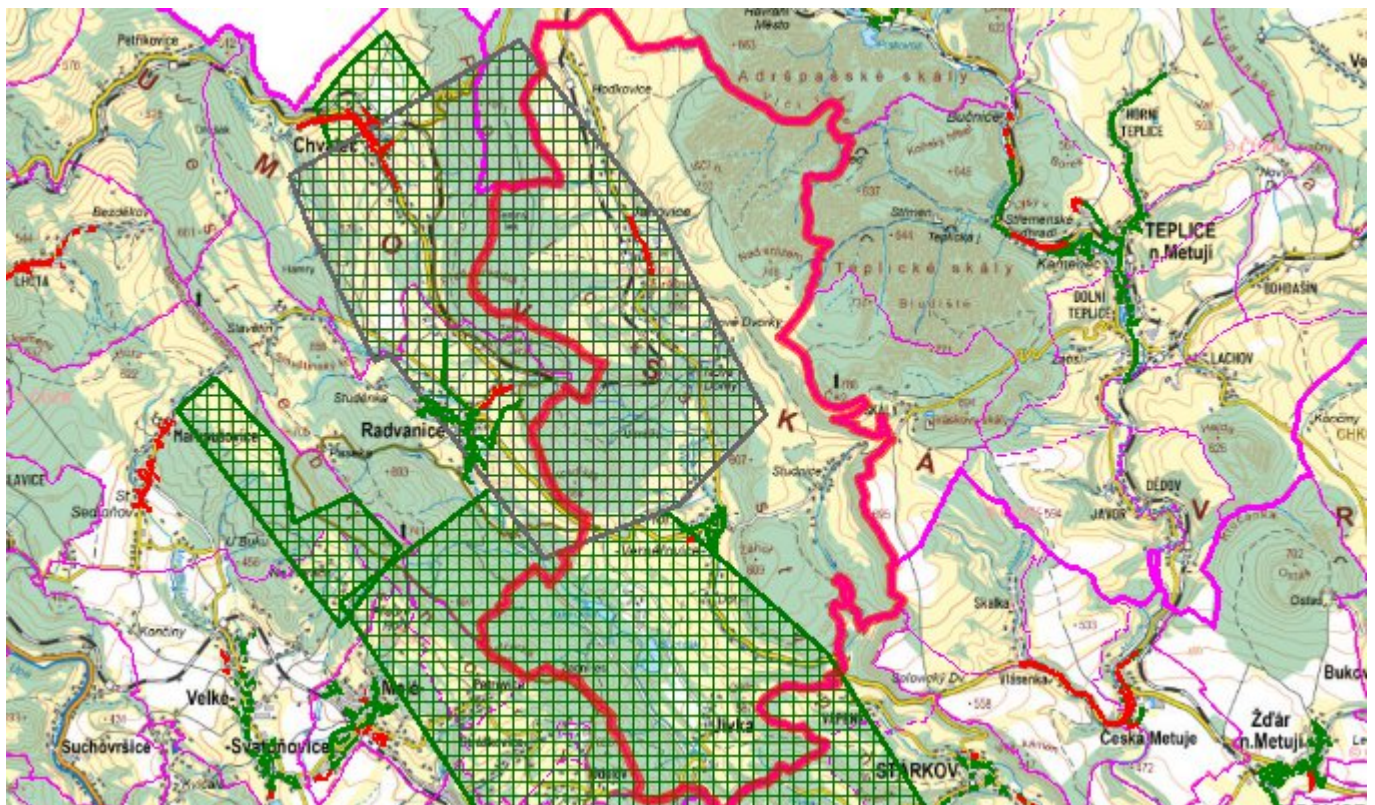
Likvidace odpadních vod z Jívky a místních částí bude řešena individuálním způsobem s využitím domovních ČOV, septiků s filtry a jímek. Jímky budou používány pouze v případech, kdy není k dispozici vhodný recipient a kdy hydrogeologický posudek neumožní vypouštění vyčištěných odpadních vod z domovních mikročistíren do podmoku. U rekreačních objektů budou při návrhu domovních čistíren upřednostňovány extenzivní mikročistírny (septik nebo štěrbínová nádrž se zemním filtrem).

Ve výhledové období je navržena výstavba oddílné splaškové kanalizace a čistírny odpadních vod v místní části Janovice, ale vzhledem k vysokému podílu nákladů na jednoho napojeného obyvatele může být realizováno v rámci PRVK jen po podrobné analýze zahrnující pořizovací i provozní náklady na toto řešení. Návrh časového harmonogramu předpokládaných technických opatření je orientační. Realizace stavby bude záviset na finančních možnostech obce a na objemu finančních prostředků, které budou moci být poskytnuty ve formě dotací.

V místní části Horní a Dolní Verneřovice je výhledově (po roce 2020) uvažováno s dostavbou splaškové kanalizační sítě z kameninových nebo plastových kanalizačních trub DN 250 v celkové délce 0,2 km v rámci rozvojové oblasti dle plánu obce.

Zároveň se v roce 2019 bude stavět ČOV pro obecní úřad v Horních Verneřovicích o kapacitě 6EO. S ohledem na stáří kanalizace a použité trubní materiály, doporučujeme v této lokalitě postupnou rekonstrukci stávající kanalizační sítě.

D.7 Mapa



E. EKONOMICKÁ ČÁST

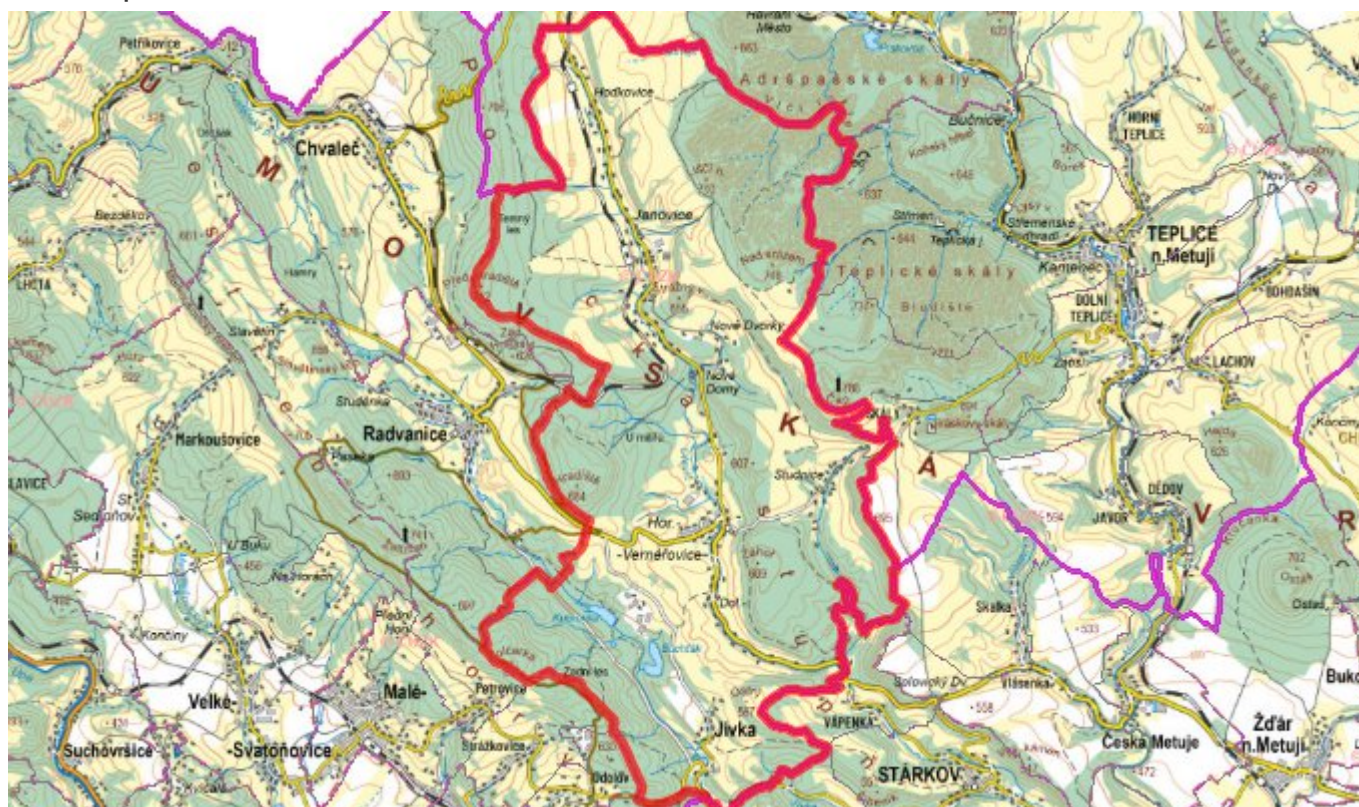
E.1 Předpokládané investiční náklady v letech 2015–2030 [tis. Kč]

Název části obce	Typ investice		
	Vodovody	Kanalizace	Celkem
Jívka	9 255,0	6 156,0	15 411,0

E.2 Investiční náklady v letech 2001–2014 [tis. Kč]

Název části obce	Typ investice		
	Vodovody	Kanalizace	Celkem
Jívka	-	-	-

E.3 Mapa



F. AKTUALIZACE

Datum projednání	Číslo projednání	Typ projednání	Popis
22. 3. 2021	ZK/4/172/2021	usnesení zastupitelstva	