

Chotěvice - CZ052.3610.5214.053252 - stav 22. 3. 2021

A. OBEC

Chotěvice

Číslo obce PRVKUK	53252
Kód obce PRVKUK	CZ052.3610.5214.053252
Kód obce	579319
Číslo ORP (ČSÚ) Název ORP	1210 (5214) Trutnov
Číslo POU Název POU	2569 Trutnov



Členění obce

Úplný kód části obce PRVKUK	Název části obce	Kód části obce PRVKUK	Kód části obce RÚIAN
CZ052.3610.5214.053252.01	Chotěvice	05325	53252

B. CHARAKTERISTIKA OBCE

B.1 Základní informace o obci

Chotěvice (340 - 365 m n.m.) je obec se zástavbou roztroušenou podél státní silnice. Počet přechodných návštěvníků dosahuje zlomku počtu trvale bydlících obyvatel.

V části obce jsou PHO veřejného zdroje pitné vody pro Chotěvice, a to PHO I. a II. vnitřního a vnějšího stupně.

Obcí protéká vodohospodářsky významný tok Pilníkuvský potok.

Podklady:

Vyplněný sběrný formulář "Podklady pro aktualizaci PRVKUK"

Situace kanalizace

Situace vodovodu

Provozní řád vodovodu

Provozní řád splaškové kanalizace

Informace od obce

B.2 Demografický vývoj (prognóza)

Název části obce	Obyvatelé	Počet obyvatel						
		2002	2005	2010	2015	2020	2025	2030
Chotěvice	Trvale bydlící	-	-	-	1 000	1 050	1 060	1 060
	Přechodně bydlící	-	-	-	145	150	150	150
	Celkem	-	-	-	1 145	1 200	1 210	1 210

B.3 Vývoj počtu obyvatel v obci (ČSÚ)

Obec	2010	2011	2012	2013	2014	2015	2016	2017	2018	2019	2020	2021	2022	2023	2024	2025
Chotěvice	1037	1029	1019	1029	1032	1035	1026	1043	1050	1067	1034	1022	989	1010	-	-

C. VODOVODY

C.1 Počet obyvatel připojených na vodovod

Název části obce	Počet připojených na vodovod						
	2002	2005	2010	2015	2020	2025	2030
Chotěvice	-	-	-	960	976	980	1 000

C.2 Bilanční údaje

Položka	Jednotka	2002	2005	2010	2015	2020	2025	2030
Průměrná potřeba vody	m ³ /den	-	-	-	145	147	149	151

Maximální potřeba vody	m ³ /den	-	-	-	218	221	224	227
Voda specifická z VVR	l/os x den	-	-	-	145,32	147,33	149,35	151,37
Voda specifická z VFC	l/os x den	-	-	-	90,12	91,37	92,62	93,88
Voda specifická z VFD	l/os x den	-	-	-	90,12	91,37	92,62	93,88
Voda specifická z VFO	l/os x den	-	-	-	0,00	0,00	0,00	0,00
Voda specifická z VNF	l/os x den	-	-	-	55,19	55,96	56,73	57,49

C.4 Vodovody – popis stávajícího stavu

V obci Chotěvice je místní vodovod, který má vlastní zdroj, ale pro jeho nedostatečnost je napojen na veřejný vodovod v obci Pilníkov, odkud je doplňován. Voda je z Pilníkova předávána na hranici katastrů obou obcí v měrném objektu, který slouží také jako přerušovací komora tlaku.

Z veřejného vodovodu v Chotěvicích je zásobeno téměř veškeré trvale a dvě třetiny přechodně bydlicího obyvatelstva. Kemp, který je v obci, má vlastní zdroj. Původní rozvod z 30.let byl postupně rozšiřován a jeho rozsah nyní umožňuje zásobování celé obce (mimo kempu) pitnou vodou.

Zdrojem pitné vody pro obec je vrt Čermná. Jedná se o vrtanou studnu z roku 1985 s maximální vydatností 5 l/s a s průměrnou vydatností 3,5 l/s. Kvalita vody nevyhovuje platným předpisům z důvodu vyššího obsahu radonu. Z čerpací stanice u vrtu Čermná je voda čerpána IPE přívodním řadem DN 160 do vodojemu Chotěvice. Voda je hygienicky zabezpečována chlorováním přímo do potrubí výtlačku.

Vodojem Chotěvice – zemní jednokomorový vodojem o objemu 250 m³ (403,65/400,35 m n.m.) vybudovaný v roce 1985. Z vodojemu je pitná voda gravitačně vedena PVC zásobním řadem DN 160 do vodovodní sítě a ke spotřebitelům v Chotěvicích.

Pro zásobování místní části Karlovka byla v roce 1936 vybudovaná čerpací stanice Karlovka. U čerpací stanice je akumulace o objemu 50 m³ (398,00/395,30 m n.m.). Z čerpací stanice je

voda čerpána litinovým přívodním řadem DN 80 do vodojemu Karlovka.
Vodojem Karlovka – zemní jednokomorový vodojem o objemu 30 m³ (-/441,50 m n.m.) vybudovaný v roce 1936. Vodojem funguje jako vodojem za spotřebišťem. Z vodojemu je pitná voda gravitačně vedena do vodovodní sítě a ke spotřebitelům v Karlovce.
Zbylá část trvale i přechodně bydlícího obyvatelstva je zásobena pitnou vodou ze soukromých studní. Obec má zpracovaný generel, ve kterém je navržena postupná rekonstrukce starých řadů. V urbanistické studii obce jsou navrženy úpravy na vodovodní síti ve 3 etapách:
Přeložka cca 900 m dlouhého řadu vedeného podél státní komunikace dále od silnice. Nutno provést zokruhování sítě.

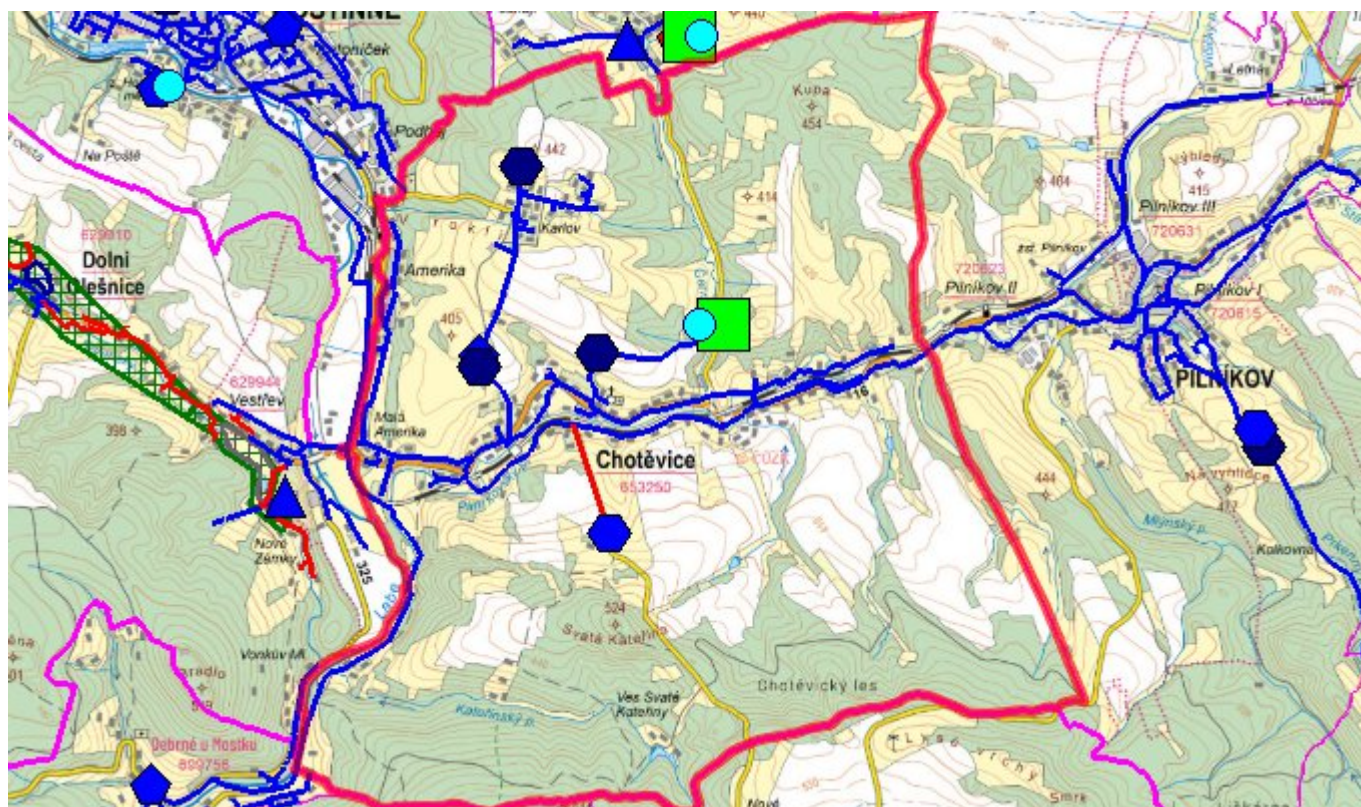
C.5 Vodovody – popis návrhového stavu

Výhledově obec uvažuje s rozšířením vodního zdroje, jímací objekt na Svate Kateřině. Zároveň bude vybudován vodojem o velikosti cca 50m³. VDJ bude osazen v odpovídající nadmořské výšce = obdoba stávajícího VDJ Chotěvice (400,35m n.m.).
Dále bude v obci probíhat výměna stávajícího dožilého vodovodního potrubí.

C.6 Nouzové zásobování vodou za krizové situace

Obec Chotěvice je napojena na vodovod Pilníkov, který má vlastní záložní zdroje pitné vody – vrty PV-1, PV-2 (je třeba je k tomuto účelu uvést do provozu). Nouzové zásobování obyvatelstva pitnou vodou (15 l/os.den) bude řešeno následovně:
v případě místní havárie budou do systému zásobování pitnou vodou zapojeny záložní zdroje, ze kterých bude voda buď dodávána přímo do sítě, nebo dovážena do místního vodojemu cisternami. U zdrojů je třeba sledovat kvalitu a zajistit hygienické zabezpečení vody.
Pokud nebude možné využít žádný z místních zdrojů, bude pitná voda dovážena z nejbližšího veřejného vodovodu, tj. z města Hostinné.
v případě havárie postihující rozsáhlejší území bude náhradním zdrojem pitné vody vrtaná studna Lipka na katastru města Hostinné.
V obou případech budou pro nouzové zásobení využívány i domovní studny, pokud v nich bude zdravotně nezávadná voda, a to i v omezené kapacitě.
Zásobování užitkovou vodou bude řešeno podle havarijní situace – odběrem z individuálních zdrojů, odběrem z vodotečí, příp. dodávkou užitkové vody vodovodním rozvodem.

C.7 Mapa



D. KANALIZACE A ČOV

D.1 Počet obyvatel připojených na kanalizaci

Název části obce	Počet připojených na kanalizaci						
	2002	2005	2010	2015	2020	2025	2030
Chotěvice	-	-	-	600	600	1 000	1 000

D.2 Počet obyvatel připojených na ČOV

Název části obce	Počet připojených na ČOV						
	2002	2005	2010	2015	2020	2025	2030
Chotěvice	-	-	-	600	600	1 000	1 000

D.3 Bilanční údaje

Položka	Jednotka	20	20	20	2015	2020	2025	2030
		02	05	10				
Produkce komunálních OV	m ³ /den	-	-	-	99,92	101,89	103,85	105,82

Produkce komunálního znečištění	kg/den	-	-	-	62,52	63,75	64,98	66,21
Produkce průmyslových OV	m ³ /den	-	-	-	0,00	0,00	0,00	0,00
Produkce znečištění průmyslových OV	kg/den	-	-	-	0,00	0,00	0,00	0,00

D.5 Kanalizace – popis stávajícího stavu

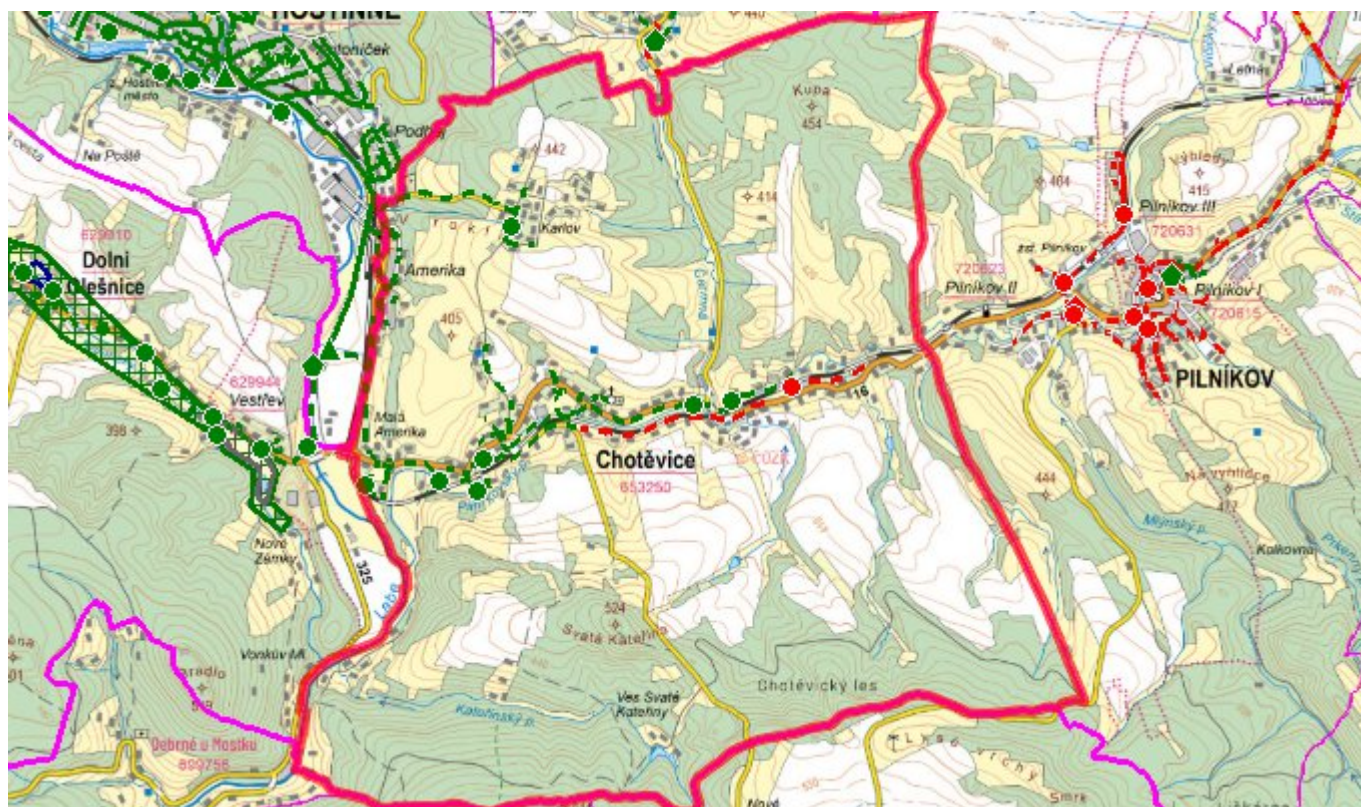
V roce 2016 byla v obci dokončena výstavba nové, výhradně oddílné - tedy pouze splaškové - kanalizace. Jedná se o kombinaci gravitačních a výtlačných stok (výtlačků) zakončených 2 ks napojení na hlavní kanalizační sběrač vedoucí do městské čistírny odpadních vod Hostinné. Kanalizační gravitační síť je vybudována v dimenzích DN250 – DN500 v celkové délce 9,9km. Součástí kanalizačního jsou i čerpací stanice – celkem 7ks, z nich jsou vedeny výtlačky v dimenzích D63-D110 v celkové délce 3,67km.

D.6 Kanalizace – popis návrhového stavu

Obec v budoucnu plánuje dostavbu kanalizace na levém břehu Pilníkovského potoku v délce cca 2,8km s jednou čerpací stanicí pro napojení na stávající kanalizaci.

Domy, které leží mimo stávající kanalizaci budou odkanalizovány individuálně – DČOV, septik + ZF, bezodtoká jímka.

D.7 Mapa



E. EKONOMICKÁ ČÁST

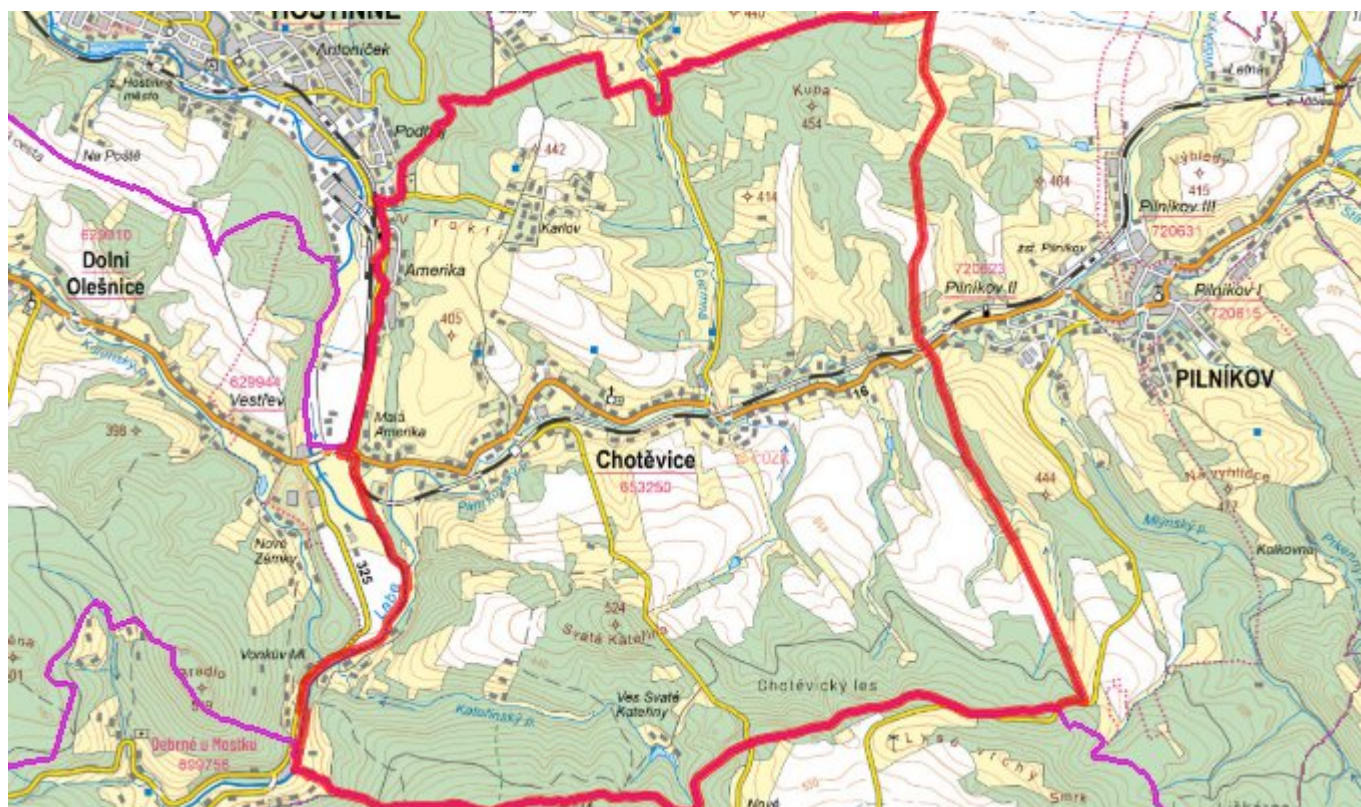
E.1 Předpokládané investiční náklady v letech 2015–2030 [tis. Kč]

Název části obce	Typ investice		
	Vodovody	Kanalizace	Celkem
Chotěvice	0,0	14 483,0	14 483,0

E.2 Investiční náklady v letech 2001–2014 [tis. Kč]

Název části obce	Typ investice		
	Vodovody	Kanalizace	Celkem
Chotěvice	-	-	-

E.3 Mapa



F. AKTUALIZACE

Datum projednání	Číslo projednání	Typ projednání	Popis
22. 3. 2021	ZK/4/172/2021	usnesení zastupitelstva	