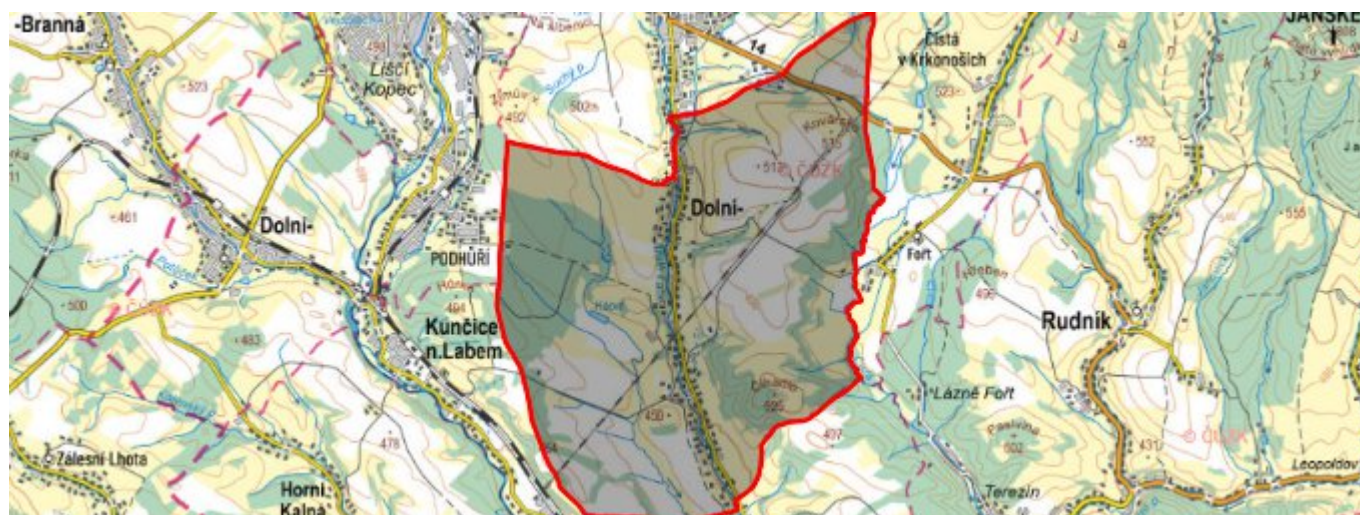


Dolní Lánov - CZ052.3610.5215.029424 - stav 22. 3. 2021

A. OBEC

Dolní Lánov

Číslo obce PRVKUK	29424
Kód obce PRVKUK	CZ052.3610.5215.029424
Kód obce	579165
Číslo ORP (ČSÚ) Název ORP	1228 (5215) Vrchlabí
Číslo POU Název POU	2577 Vrchlabí



Členění obce

Úplný kód části obce PRVKUK	Název části obce	Kód části obce PRVKUK	Kód části obce RÚIAN
CZ052.3610.5215.029424.01	Dolní Lánov	02942	29424

B. CHARAKTERISTIKA OBCE

B.1 Základní informace o obci

Dolní Lánov (392 - 430 m n.m.) je obec se zástavbou roztroušenou podél státní silnice. Počet přechodných návštěvníků dosahuje pouze zlomku počtu trvale bydlících obyvatel.

Přímo v obci jsou PHO veřejného zdroje pitné vody pro Lánov, a to PHO I. a II. vnitřního a

vnějšího stupně.

Obcí protéká vodohospodářsky významný tok Malé Labe.

Obec se nachází na území vysokého rizika výskytu radonu.

Podklady:

Vyplněný sběrný formulář "Podklady pro aktualizaci PRVKUK"

VUME + VUPE 2017

Informace od provozovatele vodovodu, Vodárenská Lánov, p.Stránský

B.2 Demografický vývoj (prognóza)

Název části obce	Obyvatelé	Počet obyvatel						
		2002	2005	2010	2015	2020	2025	2030
Dolní Lánov	Trvale bydlící	-	-	-	695	780	790	800
	Přechodně bydlící	-	-	-	60	60	60	60
	Celkem	-	-	-	755	840	850	860

B.3 Vývoj počtu obyvatel v obci (ČSÚ)

Obec	2010	2011	2012	2013	2014	2015	2016	2017	2018	2019	2020	2021	2022	2023	2024	2025
Dolní Lánov	727	751	737	738	749	759	765	770	777	780	793	781	760	820	-	-

C. VODOVODY

C.1 Počet obyvatel připojených na vodovod

Název části obce	Počet připojených na vodovod						
	2002	2005	2010	2015	2020	2025	2030
Dolní Lánov	-	-	-	680	732	768	790

C.2 Bilanční údaje

Položka	Jednotka	2002	2005	2010	2015	2020	2025	2030
Průměrná potřeba vody	m ³ /den	-	-	-	129	131	133	135

Maximální potřeba vody	m ³ /den	-	-	-	175	176	178	179
Voda specifická z VVR	l/os x den	-	-	-	161,84	170,57	179,29	188,02
Voda specifická z VFC	l/os x den	-	-	-	136,00	143,33	150,67	158,00
Voda specifická z VFD	l/os x den	-	-	-	129,20	136,17	143,13	150,10
Voda specifická z VFO	l/os x den	-	-	-	6,80	7,17	7,53	7,90
Voda specifická z VNF	l/os x den	-	-	-	25,84	27,23	28,63	30,02

C.4 Vodovody – popis stávajícího stavu

Obec Dolní Lánov má veřejný rozvod vody, který je součástí místního vodovodu Lánov. Z místního vodovodu Lánov jsou kromě vlastního Lánova dále zásobovány obce Dolní Lánov a Prosečné. Místní vodovod Lánov má své vlastní zdroje vody zdroj Hádek (viz. 039.01) a vrt P2 (viz. Dolní Lánov) a v případě potřeby je dotován z městského vodovodu Vrchlabí.

V Dolním Lánově je z vodovodu zásobeno veškeré trvale i přechodně bydlící obyvatelstvo. Vlastníkem vodovodu je obec Dolní Lánov a jeho provozovatelem Vodárenská společnost Lánov spol. s r.o..

V letech 1998-2001 byly původní ocelové řady nahrazeny novými (PVC DN 110 dl. 5,3 km, PVC DN 90 dl. 3,9 km), na který byly přepojeny všechny okolní nemovitosti. Ocelové potrubí bylo vyřazeno z provozu.

Vodovod je zásobován vodou z vodovodu Lánov a dle potřeby z vlastního zdroje. Vlastním zdrojem je vrt P2 U školy vrtaná studna z roku 1985 hluboká cca 110 m. Vydatnost zdroje je 6 l/s. U vrtu je čerpací stanice Za školou, ve které je voda hygienicky zabezpečena chlorováním. Z čerpací stanice je voda čerpána PE příváděcím řadem DN 160 do vodojemu Dolní Lánov. Vodojem Dolní Lánov - zemní dvoukomorový vodojem o objemu 2x200 m³ (510,0/506,0 m n.m.) vybudovaný v roce 1907 a opravený v roce 2012. Z vodojemu je pitná voda gravitačně vedena PE zásobním řadem DN 110 do vodovodní sítě a ke spotřebitelům v Dolním Lánově a v Prosečném. Pouze v případě nedostatku vody v Lánově je z tohoto

vodovodní síť zásobována i část Lánova.

Spotřebišť je rozděleno do 4 tlakových pásem, která jsou dána funkcí 3 redukčních ventilů a polohou vodovodní sítě Dolní Lánov.

Vodovodní síť průběžně pokračuje z Dolního Lánova do Lánova, kde jsou na hranicích katastrů obou obcí na řadech sekční šoupata, která vodovody rozdělují, a do Prosečného.

C.5 Vodovody – popis návrhového stavu

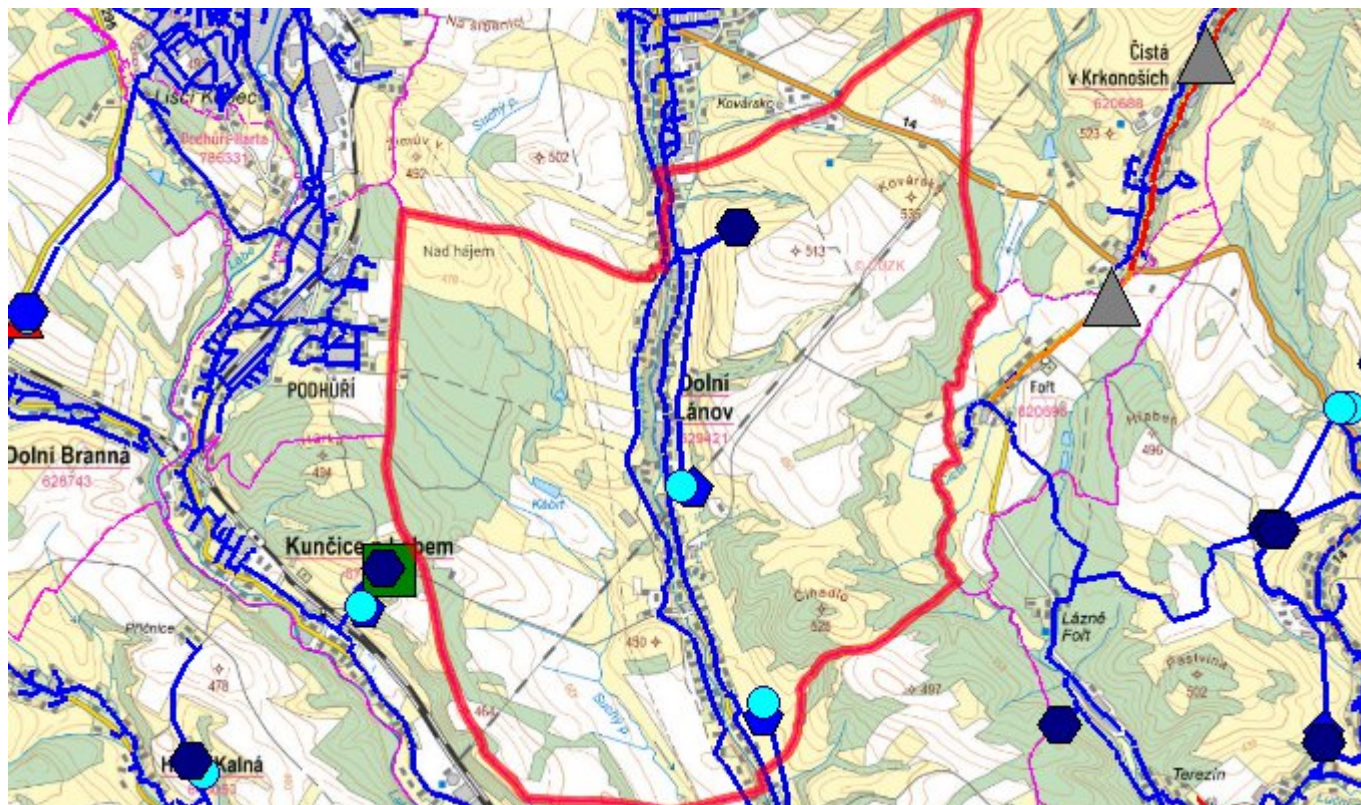
Systém zásobování obce pitnou vodou se nebude měnit ani v budoucnu.

C.6 Nouzové zásobování vodou za krizové situace

Jako doplňkový zdroj vody pro vodovod Lánov slouží PVC přivaděč DN 160 z městského vodovodu Vrchlabí (napojení na dolní tlakové pásmo vodovodní sítě Městský Park (529,70/- m n.m.), který je využíván pouze v případě havárie vodovodní sítě nebo při dlouhodobém nedostatku vody ve zdrojích.

Vzhledem k nedostatečné kapacitě obecních zdrojů v suchém období byly v roce 2013 vybudovány dva vrty z Dolní Dvoře Hádka. Kapacita vrtu je v průměru 2,5 l/s, hloubka 60 m. Druhý vrt je monitorovací – sleduje výšku hladiny podzemní vody se záznamem – KRNP.

C.7 Mapa



D. KANALIZACE A ČOV

D.1 Počet obyvatel připojených na kanalizaci

Název části obce	Počet připojených na kanalizaci						
	2002	2005	2010	2015	2020	2025	2030

Dolní Lánov	-	-	-	0	0	700	800
--------------------	---	---	---	---	---	-----	-----

D.2 Počet obyvatel připojených na ČOV

Název části obce	Počet připojených na ČOV						
	2002	2005	2010	2015	2020	2025	2030
Dolní Lánov	-	-	-	0	0	700	800

D.3 Bilanční údaje

Položka	Jednotka	2002	2005	2010	2015	2020	2025	2030
Produkce komunálních OV	m ³ /den	-	-	-	66,64	70,00	73,36	76,71
Produkce komunálního znečištění	kg/den	-	-	-	41,70	43,80	45,90	48,00
Produkce průmyslových OV	m ³ /den	-	-	-	0,00	0,00	0,00	0,00
Produkce znečištění průmyslových OV	kg/den	-	-	-	0,00	0,00	0,00	0,00

D.5 Kanalizace – popis stávajícího stavu

Obec Dolní Lánov nemá v současnosti vybudovaný systém veřejné kanalizace.

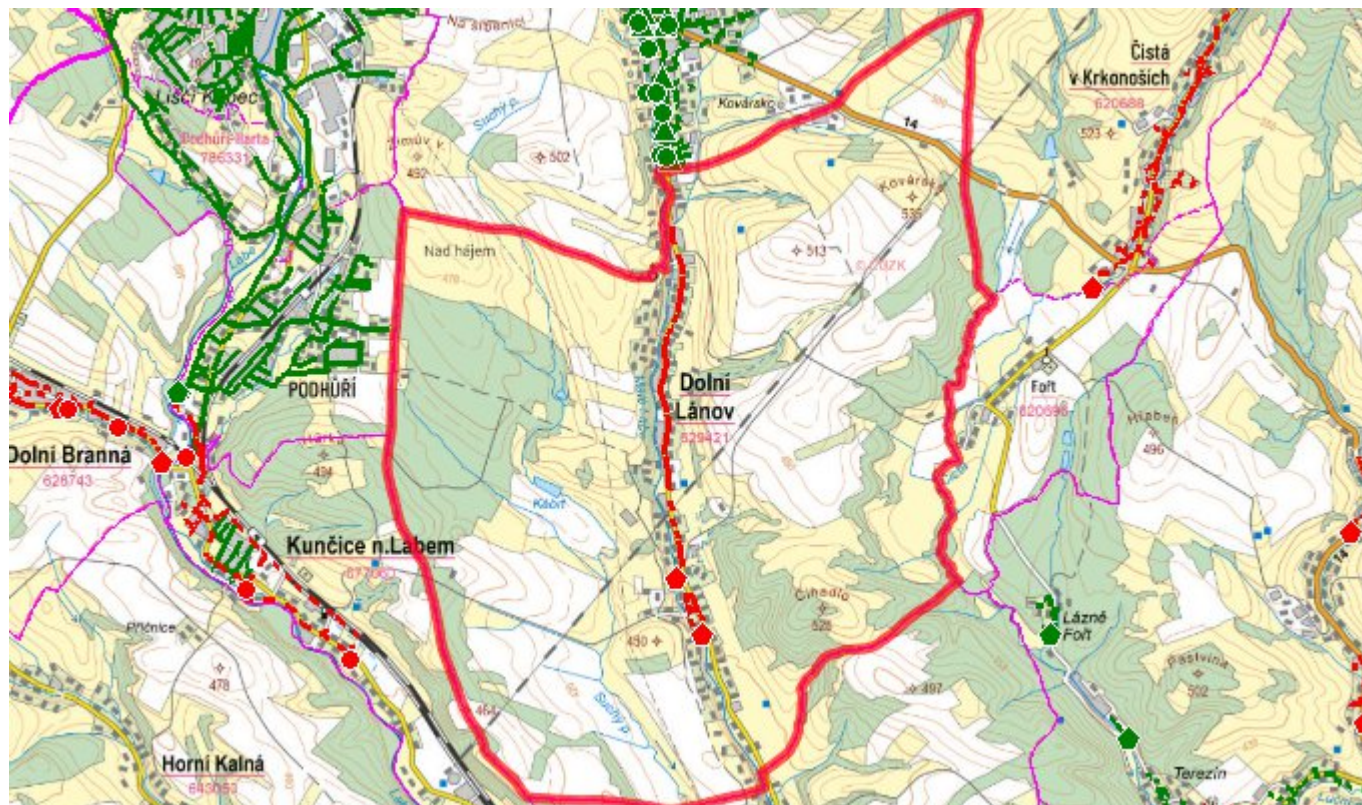
D.6 Kanalizace – popis návrhového stavu

Vzhledem k existenci pásem hygienické ochrany veřejného zdroje pitné vody na území obce navrhujeme v budoucích letech postupnou výstavbu dvou oddílných splaškových kanalizačních systémů pro dvě lokality. Tyto kanalizace budou zakončeny ČOV pro 200 a 400 EO. Kanalizační síť v celkové délce cca 3,0 km bude vybudována z plastových kanalizačních trub profilu DN 250.

Likvidace odpadních vod z ostatních částí zástavby bude řešena individuálním způsobem s využitím DČOV nebo septiků se zemním filtrem.

Výše uvedené řešení však doporučujeme v budoucnosti přehodnotit a zadat vypracování důkladné variantní technicko-ekonomické studie pro výhledové řešení nakládání se splaškovými odpadními vodami pro celé správní území obce Dolní Lánov. Zastupitelstvo obce by pak mělo vybrat a schválit nejoptimálnější řešení, toto promítnout do územního plánu obce a dále jej dopracovat do podoby projektové dokumentace s vydáním územního rozhodnutí, resp. stavebního povolení.

D.7 Mapa



E. EKONOMICKÁ ČÁST

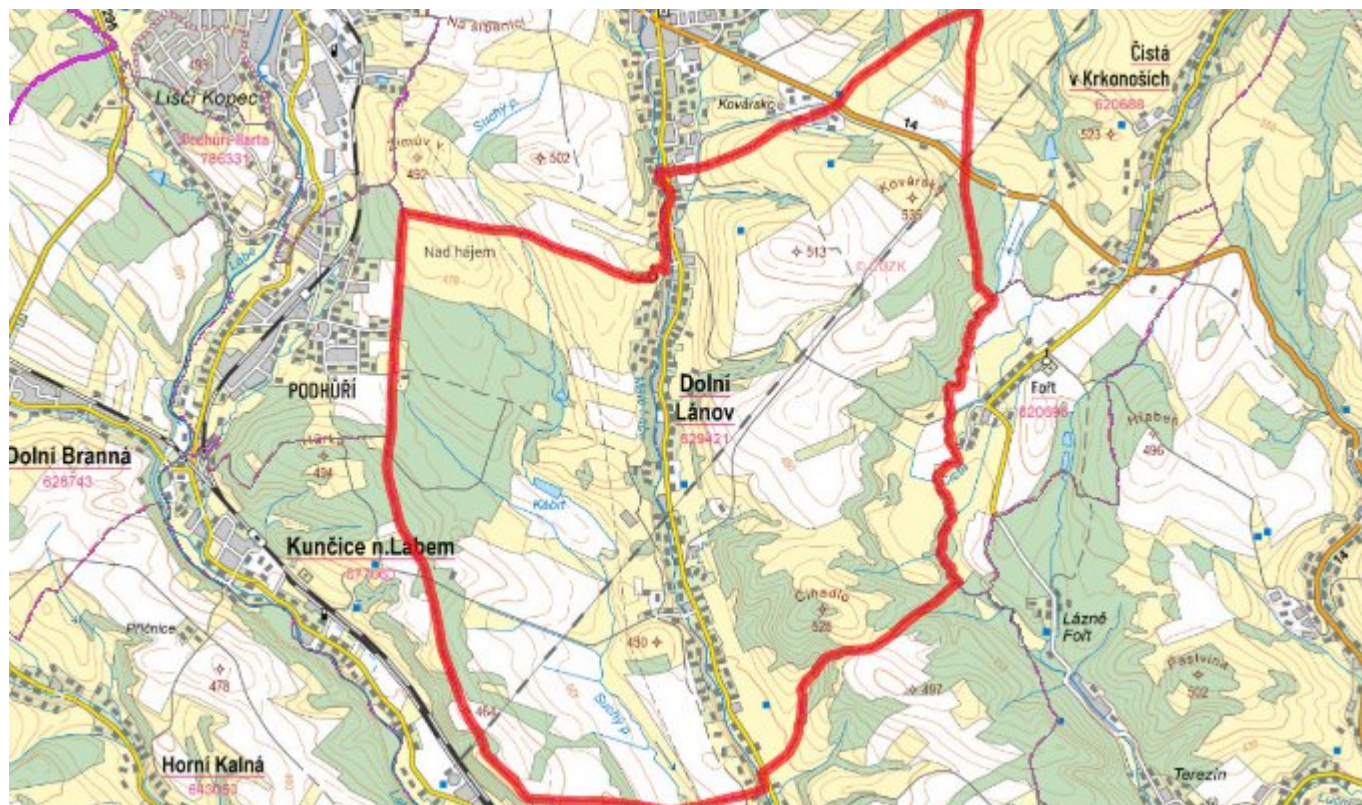
E.1 Předpokládané investiční náklady v letech 2015–2030 [tis. Kč]

Název části obce	Typ investice		
	Vodovody	Kanalizace	Celkem
Dolní Lánov	1 000,0	0,0	1 000,0

E.2 Investiční náklady v letech 2001–2014 [tis. Kč]

Název části obce	Typ investice		
	Vodovody	Kanalizace	Celkem
Dolní Lánov	-	-	-

E.3 Mapa



F. AKTUALIZACE

Datum projednání	Číslo projednání	Typ projednání	Popis
22. 3. 2021	ZK/4/172/2021	usnesení zastupitelstva	