

Horní Staré Město - CZ052.3610.5214.169153 - stav 22. 3. 2021

A. OBEC

Trutnov

Číslo obce PRVKUK	169153
Kód obce PRVKUK	CZ052.3610.5214.169153
Kód obce	579025
Číslo ORP (ČSÚ) Název ORP	1210 (5214) Trutnov
Číslo POU Název POU	2569 Trutnov



Členění obce

Úplný kód části obce PRVKUK	Název části obce	Kód části obce PRVKUK	Kód části obce RÚIAN
CZ052.3610.5214.169153.01	Horní Staré Město	16915	169153

B. CHARAKTERISTIKA OBCE

B.1 Základní informace o obci

Horní Staré Město (427 – 500 m.n.m.) je místní částí okresního města Trutnov. Nachází se na severozápadě Trutnova, přibližně 3km od centra města Trutnov. Jedná se navazující

městskou výstavbu. V Horním Starém městě se nacházejí trutnovské čtvrti např. Zelená louka, Za komínem, k Pěti bukům, Na sídlišti a Na odbočce. Horní Staré Město je také název katastrálního území. Na starších mapách se objevuje pod názvem Hořejší Staré Město. V místní hantýrce bývá Horní Staré Město označováno jako "Hornák" anebo zkratkou HSM. Již v 11. století se na říčních ostrovech rozkládala slovanská osada Úpa, s důležitým brodem přes řeku na staré cestě do Slezska (přes Žacléř) a do Krkonoš. Katastrální území zasahuje do ochranného pásma KRNAP.

Počet přechodně bydlících obyvatel dosahuje zlomek počtu trvale bydlících obyvatel. Územní plán předpokládá rozvoj této místní části. Místní částí protéká Pilníkovský potok , Bělidelský potok, Babský, Zlatý potok a řeka Úpa.

Podklady:

Vyplněný sběrný formulář „Podklady pro akumulaci PRVK“

Formuláře VUME, VUPE 2017

Zákres stávajících sítí vodovodu a kanalizace vč. objektů na síti

Zákres plánovaných sítí vodovodu a kanalizací

Podklady od společnosti Vodovody a kanalizace Trutnov, a.s.

Informace obce Trutnov

B.2 Demografický vývoj (prognóza)

Název části obce	Obyvatelé	Počet obyvatel						
		2002	2005	2010	2015	2020	2025	2030
Horní Staré Město	Trvale bydlící	-	-	-	8 146	7 796	7 850	7 900
	Přechodně bydlící	-	-	-	150	150	150	150
	Celkem	-	-	-	8 296	7 946	8 000	8 050

B.3 Vývoj počtu obyvatel v obci (ČSÚ)

Obec	2010	2011	2012	2013	2014	2015	2016	2017	2018	2019	2020	2021	2022	2023	2024
Trutnov	31005	31074	30957	30860	30808	30893	30812	30680	30577	30372	30234	29958	29430	29660	-

C. VODOVODY

C.1 Počet obyvatel připojených na vodovod

Název části obce	Počet připojených na vodovod						
	2002	2005	2010	2015	2020	2025	2030
Horní Staré Město	-	-	-	7 800	7 800	7 850	7 900

C.2 Bilanční údaje

Položka	Jednotka	2002	2005	2010	2015	2020	2025	2030
Průměrná potřeba vody	m ³ /den	-	-	-	777	781	784	787
Maximální potřeba vody	m ³ /den	-	-	-	933	937	941	945
Voda specifická z VVR	l/os x den	-	-	-	777,30	780,62	783,94	787,26
Voda specifická z VFC	l/os x den	-	-	-	777,30	780,62	783,94	787,26
Voda specifická z VFD	l/os x den	-	-	-	703,34	706,66	709,98	713,30
Voda specifická z VFO	l/os x den	-	-	-	73,96	73,96	73,96	73,96
Voda specifická z VNF	l/os x den	-	-	-	0,00	0,00	0,00	0,00

C.4 Vodovody – popis stávajícího stavu

Místní část má veřejný vodovod, ze kterého je zásobeno veškeré trvale i přechodně bydlící obyvatelstvo. Vlastníkem a provozovatelem vodovodu jsou Vodovody a kanalizace Trutnov a.s..

Zdroje pitné vody pro městský vodovod:

- zdroj Sejfy - dvě prameniště ze začátku 20.století s velmi rozsáhlou soustavou sběrných jímek s jímacími zářezy o maximální vydatnosti 25 l/s a průměrné 3 l/s. Vydatnost pramenišť kolísá v závislosti na množství srážek. Voda z pramenišť je gravitačně svedena dvěma litinovými přiváděcími řady DN 150 a DN 70 do přerušovací komory tlaku Sejfy (535,20/534,45 m n.m., objem 1,5 m³), kde je hygienicky zabezpečena chlorováním. Z přerušovací komory je pitná voda gravitačně vedena litinovým zásobním řadem DN 200 přes obec Mladé Buky (zde možnost zásobení) do VDJ Horní Staré Město.

- tlakové pásmo Horní Staré Město - napájeno z vodojemu Horní Staré Město - nový - zemní dvoukomorový vodojem o objemu 2x4000 m³ (491,48/486,48 m n.m.), do kterého je voda přivedena z ÚV Temný Důl a z prameniště Rýchory. Ve vodojemu je voda hygienicky zabezpečována chlorováním. Dále je gravitačně vedena zásobním řadem do vodovodní sítě a ke spotřebitelům v tlakovém pásmu Horní Staré Město. Vedle vodojemu Horní Staré město - nový je ještě umístěný stávající vodojem o objemu 200m³ - který je momentálně vyřazen mimo provoz.

C.5 Vodovody - popis návrhového stavu

Připravuje se rozšíření vodovodní sítě v ulici Za Komíne. Pro zvýšení zabezpečení dodávky vody v rozvíjejícím se území Za Komínem - Nové Dvory - Zelený kopec je plánována stavba vodovodního propoje DN 150 v délce 0,7 km. Výhledově se uvažuje s postupnou dostavbou sítě do rozšiřující se zástavby, případná obnova vodovodní sítě.

Návrh časového harmonogramu předpokládaných technických opatření je orientační. Jakékoliv realizace staveb budou záviset na finančních možnostech města a na objemu finančních prostředků, které budou moci být poskytnuty ve formě dotací.

C.6 Nouzové zásobování vodou za krizové situace

Místní část Horní Předměstí má vlastní náhradní zdroje pitné vody - zdroje Na Struze a Plovárna (u zdrojů je třeba sledovat kvalitu). Nouzové zásobování obyvatelstva pitnou vodou (15l/os.den) bude řešeno následovně:

V případě místní havárie budou do systému zásobování pitnou vodou zapojeny záložní zdroje, ze kterých bude voda dodávána do sítě. Pokud nebude možné využít žádný ze zdrojů trutnovského vodovodního systému, bude pitná voda dodávána z rýchorského prameniště či zvýšením odběrů ze Sejfského prameniště. Dále by bylo možné manipulací na síti pokrýt část dodávky vody ze zdrojů nad Janskými Lázněmi (prameniště Zrcadlovy, Zinneckrovky - oba zdroje přes ÚV Janské Lázně) nebo z prameniště Modré Kameny s (nevýznamnou) výpomocí prameniště Voletiny.

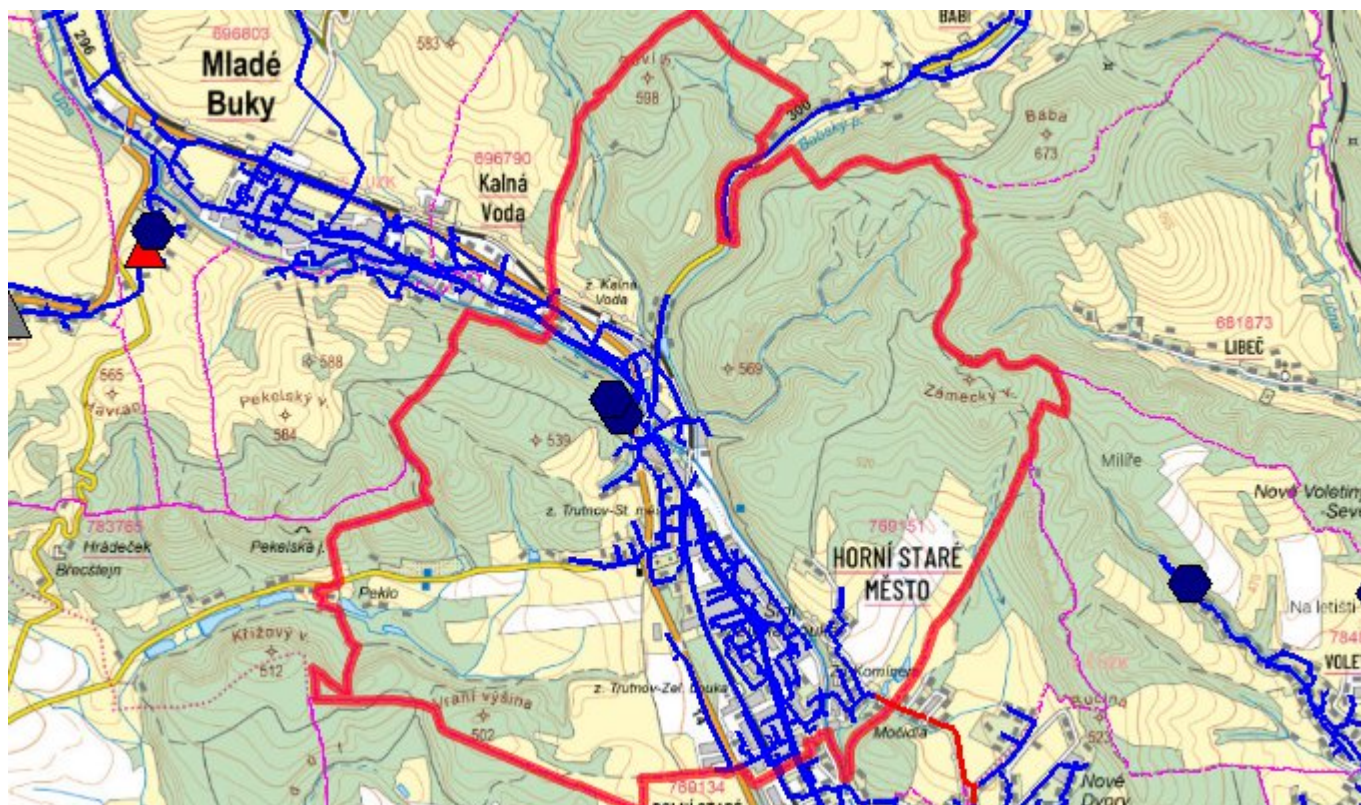
V případě havárie postihující rozsáhlejší území bude rovněž voda dodávaná (nebo opět bude řešena manipulací na síti) ze zdroje trutnovské sítě nebo bude náhradním zdrojem pitné ÚV

Pec p/S při spuštění čerpací stanice odebírající vodu z Úpy.

V obou případech budou pro nouzové zásobení využívány i domovní studny, pokud v nich bude zdravotně nezávadná voda, a to i v omezené kapacitě.

Případné zásobování užitkovou vodou bude řešeno podle havarijní situace. Voda by byla dodávána jako užitková pouze tehdy, jednalo by se o vodu z dostupných zdrojů, která by např. momentálně nevyhovovala svou jakostí požadovaným limitům.

C.7 Mapa



D. KANALIZACE A ČOV

D.1 Počet obyvatel připojených na kanalizaci

Název části obce	Počet připojených na kanalizaci						
	2002	2005	2010	2015	2020	2025	2030
Horní Staré Město	-	-	-	7 800	7 800	7 850	7 900

D.2 Počet obyvatel připojených na ČOV

Název části obce	Počet připojených na ČOV						
	2002	2005	2010	2015	2020	2025	2030
Horní Staré Město	-	-	-	7 800	7 800	7 850	7 900

D.3 Bilanční údaje

Položka	Jednotka	2002	2005	2010	2015	2020	2025	2030
Produkce komunálních OV	m ³ /den	-	-	-	684,61	687,54	690,46	693,39
Produkce komunálního znečištění	kg/den	-	-	-	0,00	0,00	0,00	0,00
Produkce průmyslových OV	m ³ /den	-	-	-	79,60	79,60	79,60	79,60
Produkce znečištění průmyslových OV	kg/den	-	-	-	0,00	0,00	0,00	0,00

D.5 Kanalizace – popis stávajícího stavu

Místní část Horní Staré Město - Trutnov má vybudovaný systém jednotné kanalizace, kterým je odpadní voda odváděna na čistírnu odpadních vod v lokalitě obce Bohuslavice nad Úpou. Kanalizační systém byl budován společně pro města Trutnov, Svoboda nad Úpou, Jánské Lázně a Mladé Buky. Kanalizační zařízení je v majetku a správě společnosti VAK Trutnov a.s.. Na ČOV jsou přiváděny odpadní vody od téměř veškerého obyvatelstva města (trvale bydlící obyvatelé – cca 100 %, přechodně bydlící obyvatelé – cca 90 %). Odpadní vody z ostatních částí města jsou zachycovány v septicích s přepadem do kanalizace (přechodně bydlící obyvatelé – cca 5 %), do trativodů (přechodně bydlící obyvatelé – cca 5 %).

Dešťové vody z cca 98 % města jsou zachycovány jednotnou kanalizací a přes odlehčovací komory vypouštěny do řeky Úpy. Dešťové vody z cca 1 % města jsou zachycovány dešťovou kanalizací ve správě Technických služeb a vypouštěny do řeky Úpy. Dešťové vody ze zbylých ploch jsou odváděny do vodotečí systémem příkopů, struh a propustků.

Podle zástupce města Trutnova je území města v podstatě stoprocentně pokryto kanalizační sítí a průběžně probíhají pouze dostavby přípojek pro napojení dalších nemovitostí.

Trutnov byl usnesením vlády ČR č.1236 z 9.12.2002 zařazen do kategorie aglomerací s velikostí nad 10 000 EO, u kterých se předpokládá zajistit požadavky směrnice 91/271/EHS do konce roku 2010. V Regionálním plánu implementace byla v Trutnově navržena postupná dostavba kanalizačních sběračů v dalších částech města.

Celková produkce znečištění v aglomeraci Trutnov překračuje 10 tis. EO. Z tohoto důvodu byla aglomerace Trutnov zařazena do kategorie nad 10 tis. EO.

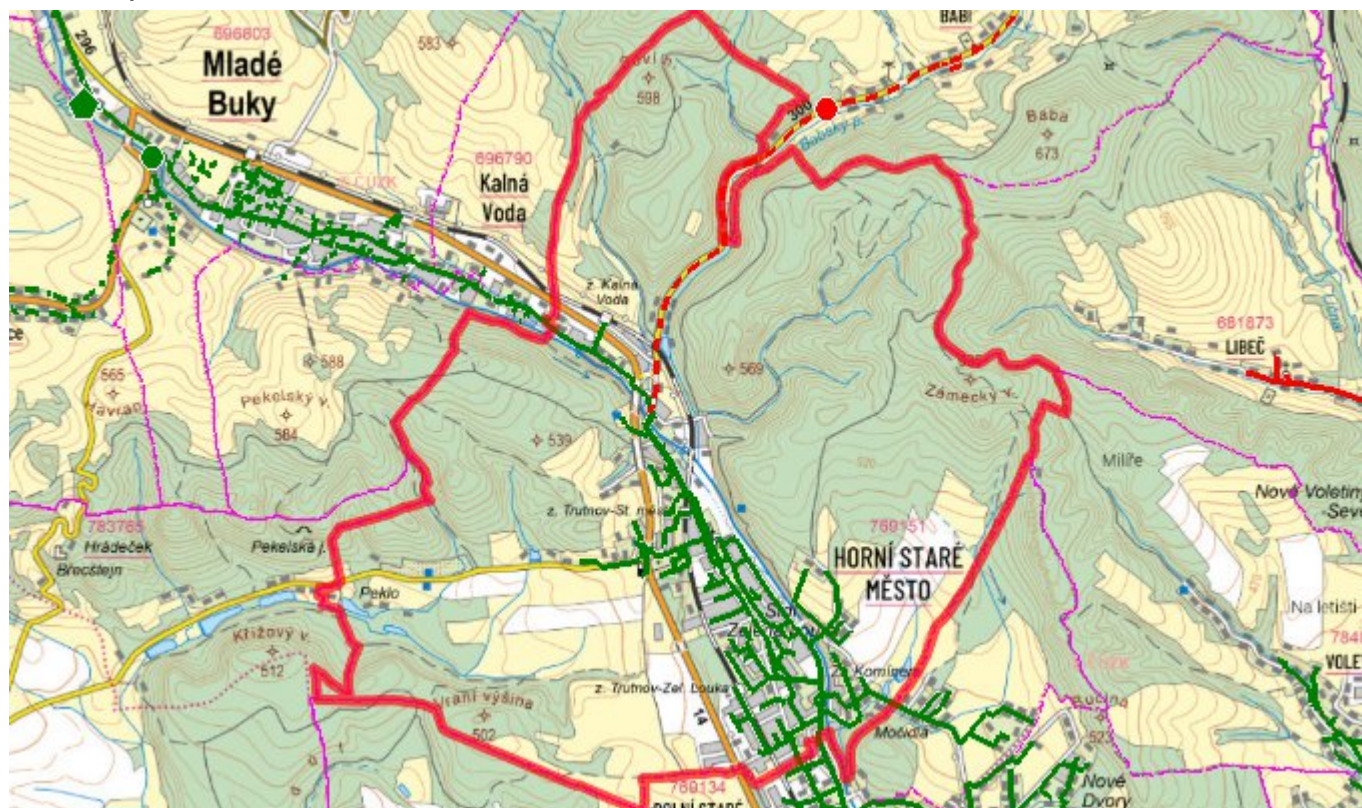
D.6 Kanalizace – popis návrhového stavu

Nově vybudované nemovitosti budou napojeny na stávající kanalizační síť, buď přípojkou a nebo prodloužením kanalizačních stok. Připravuje se rozšíření kanalizační sítě v ulici Za Komíne.

Bude třeba rekonstruovat, s ohledem na stáří kanalizace a použité trubní materiály, stávající kanalizaci a tím snížit množství balastních vod natékajících na čistírnu.

Likvidace odpadních vod z ostatních částí zástavby bude řešena individuálním způsobem s využitím domovních mikročistíren a žump. Žumpy budou používány pouze v případech, kdy není k dispozici vhodný recipient a kdy hydrogeologický posudek neumožní vypouštění vyčištěných odpadních vod z domovních mikročistíren do podmoku. U rekreačních objektů budou při návrhu domovních čistíren upřednostňovány extenzivní mikročistírny (septik nebo štěrbínová nádrž se zemním filtrem).

D.7 Mapa



E. EKONOMICKÁ ČÁST

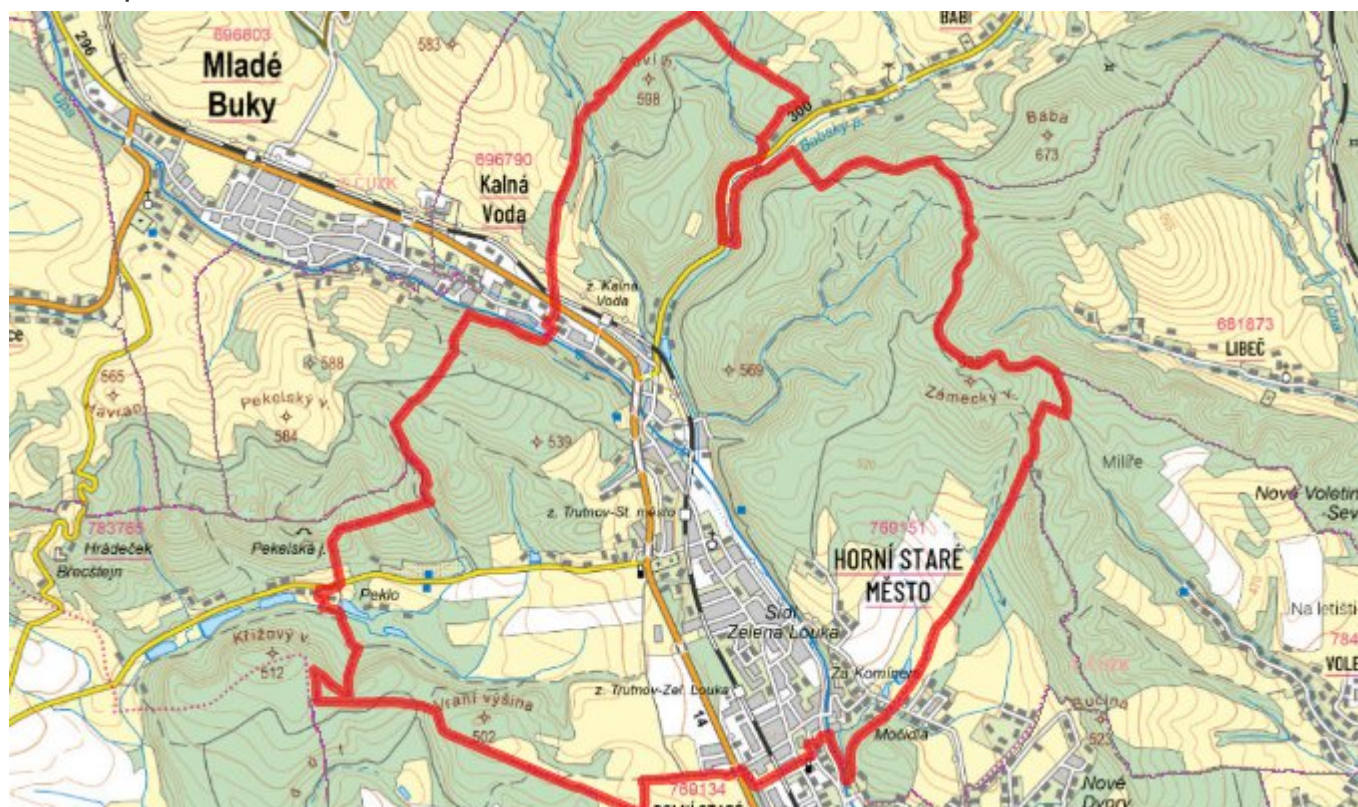
E.1 Předpokládané investiční náklady v letech 2015–2030 [tis. Kč]

Název části obce	Typ investice		
	Vodovody	Kanalizace	Celkem
Horní Staré Město	0,0	0,0	0,0

E.2 Investiční náklady v letech 2001–2014 [tis. Kč]

Název části obce	Typ investice		
	Vodovody	Kanalizace	Celkem
Horní Staré Město	-	-	-

E.3 Mapa



F. AKTUALIZACE

Datum projednání	Číslo projednání	Typ projednání	Popis
22. 3. 2021	ZK/4/172/2021	usnesení zastupitelstva	