

# Zdelov - CZ052.3607.5208.192261 - stav 22. 3. 2021

## A. OBEC

Zdelov

<b>Číslo obce PRVKUK</b>	192261
<b>Kód obce PRVKUK</b>	CZ052.3607.5208.192261
<b>Kód obce</b>	576930
<b>Číslo ORP (ČSÚ)</b> <b>Název ORP</b>	1112 (5208) Kostelec nad Orlicí
<b>Číslo POU</b> <b>Název POU</b>	2372 Kostelec nad Orlicí



Členění obce

<b>Úplný kód části obce PRVKUK</b>	<b>Název části obce</b>	<b>Kód části obce PRVKUK</b>	<b>Kód části obce RÚIAN</b>
CZ052.3607.5208.192261.01	Zdelov	19226	192261

## B. CHARAKTERISTIKA OBCE

### B.1 Základní informace o obci

Zdelov je menší venkovské sídlo, ležící v údolí potoka Brodec, uprostřed lesního komplexu cca 3 km východně od Borohrádku. Obcí prochází státní silnice III. třídy Borohrádek - Šachov - Kostelec n.Orlicí. Zástavba leží v nadmořské výšce cca 260,0 - 290,0 m n.m.

Počet obyvatel celkem: 250

Zástavba je rozptýlená v délce cca 3 km v údolí potoka Brodec. Hlavní funkce obce je bydlení a rekreace.

V obci není průmysl, pouze zemědělský areál s vlastním zdrojem vody a několik provozoven služeb a drobných podnikatelů.

Vzhledem k možnostem rekreačních aktivit v okolí se předpokládá ve výhledu mírný nárůst počtu obyvatel.

Obcí protéká potok Brodec (dílčí povodí 1-02-01-092), který ve spodní části obce - v místní části Moravsko - ústí z levé strany do Divoké Orlice.

Zdelov leží v CHOPAV Východočeská křída.

Podklady:

Vyplněný sběrný formulář "Podklady pro aktualizaci PRVKUK"

VUME + VUPE 2017 vodovody

Informace provozovatele vodovodu

Informace obce

## B.2 Demografický vývoj (prognóza)

Název části obce	Obyvatelé	Počet obyvatel						
		2002	2005	2010	2015	2020	2025	2030
Zdelov	Trvale bydlící	-	-	-	250	260	280	300
	Přechodně bydlící	-	-	-	100	100	100	100
	Celkem	-	-	-	350	360	380	400

## B.3 Vývoj počtu obyvatel v obci (ČSÚ)

Obec	2010	2011	2012	2013	2014	2015	2016	2017	2018	2019	2020	2021	2022	2023	2024
Zdelov	225	229	233	230	235	247	249	250	250	252	259	265	259	263	-

## C. VODOVODY

### C.1 Počet obyvatel připojených na vodovod

Název části obce	Počet připojených na vodovod						
	2002	2005	2010	2015	2020	2025	2030
Zdelov	-	-	-	227	235	250	280

## C.2 Bilanční údaje

Položka	Jednotka	2002	2005	2010	2015	2020	2025	2030
Průměrná potřeba vody	m <sup>3</sup> /den	-	-	-	24	26	28	30
Maximální potřeba vody	m <sup>3</sup> /den	-	-	-	41	39	38	36
Voda specifická z VVR	l/os x den	-	-	-	24,20	25,02	25,83	26,65
Voda specifická z VFC	l/os x den	-	-	-	18,11	19,52	20,93	22,34
Voda specifická z VFD	l/os x den	-	-	-	17,50	18,86	20,23	21,59
Voda specifická z VFO	l/os x den	-	-	-	1,00	1,08	1,15	1,23
Voda specifická z VNF	l/os x den	-	-	-	4,56	4,56	4,56	4,56

## C.4 Vodovody – popis stávajícího stavu

Obec Zdelov je zásobena ze skupinového vodovodu Borohrádek, který v současné době zásobuje vlastní Borohrádek včetně místní části Šachov, a obce Zdelov a Žďár nad Orlicí. Vodovod je rovněž propojen se skupinou Čermná nad Orlicí, tento propoj má však spíše jednosměrný charakter a slouží k dotaci Borohrádku v období minimálních vydatností zdrojů (za běžného provozu je uzavřen).

Vodovod je v majetku Dobrovolného svazku obcí „Tichá Orlice“ se sídlem v Borohrádku, jeho provozovatelem je AQUA SERVIS, a.s., Rychnov nad Kněžnou.

### Zdroje vody

Prameniště Veliny (Na jelení) – v lese na okraji zástavby Borohrádku, při silnici na Horní Jelení. Voda se čerpá přes síť, dnes udávaná vydatnost prameniště cca 5,0 l/s.

Prameniště Perlivá - v lese při železniční trati z Borohrádku na Choceň. Voda se čerpá

převážně samostatným výtlakem do věžového vodojemu Šachov (možné i čerpání přes síť), dnes udávaná vydatnost prameniště 7,0 l/s.

Prameniště mají vyhlášena OP 1.stupně, ochranná pásma druhého stupně jsou navržena v hydrogeologické dokumentaci.

Studna Zdelov: - zdroj byl odstaven z provozu

Posílení z vodovodu Čermná n.Orlicí - pouze v problémových situacích (pokles vydatnosti vlastních zdrojů) - z hlubokého artézského vrtu v Čermné, za běžného provozu propoj uzavřen.

Kapacita zdrojů je dle podkladů provozovatele dostatečná.

Kvalita vody je v souladu s vyhláškou 70/2018 Sb., kterou se mění vyhláška č. 252/2004 Sb., kterou se stanoví hygienické požadavky na pitnou a teplou vodu a četnost a rozsah kontroly pitné vody.

#### Dodávka vody

Zásobování vodou probíhá z věžového vodojemu Šachov 200 m<sup>3</sup> (317,36 / 323,8), do kterého se voda čerpá jednak samostatným výtlakem z prameniště Perlivá, jednak přes síť z prameniště Na jelení.

Z vodojemu je do Borohrádku veden hlavní zásobní řad DN 200 (PVC), tento prochází - již v profilu 150 severní části obce a pokračuje ve směru na Žďár. Na tomto řadu je v prostoru hájenky osazen redukční ventil, který snižuje tlak vody v síti pro Borohrádek cca o 0,15 MPa. Od vodojemu Šachov vede dále samostatný zásobní řad pro Šachov a Zdelov.

Vlastní Zdelov je zásoben samostatným zásobním řadem z věžového vodojemu Šachov - 200 m<sup>3</sup> (317,36 / 323,8), který vede přes Šachov a ve Zdelově se dále větví do několika zásobních řadů. Přívod od Šachova včetně úseku přes centrum zástavby je v DN 100, ostatní rozvody jsou převážně z PE 63 (DN 50) + DN 80.

Tlak v této větvi není redukován a ve Zdelově se pohybuje od cca 0,2 - 0,5 MPa.

V obci se ještě nachází lokální zdroj pro zemědělský areál, který je zásoben vlastním vodovodním systémem.

Suché období letos a v minulých letech se neprojeví na vydatnosti stávajících vodních zdrojů veřejného vodovodu, ale projeví se silným úbytkem vody v lokálních zdrojích.

#### C.5 Vodovody - popis návrhového stavu

Územní plán počítá v návrhovém období s dokončením zásobní sítě po obci.

Dále je uvažováno s dokončením opravy vodovodu s cílem zvětšení profilů páteřních rozvodných řadů na DN 80 s cílem stabilizace tlakových poměrů v síti (zbývá posledních několik stovek metrů).

Současný stav vodovodní sítě je vyhovující pro běžné zásobování vodou a s výjimkou běžných oprav se nenavrhují žádné změny. Nenapojené trvale bydlící obyvatele je možné napojit domovními vodovodními přípojkami bez výrazné nutnosti rozšiřovat veřejnou vodovodní síť.

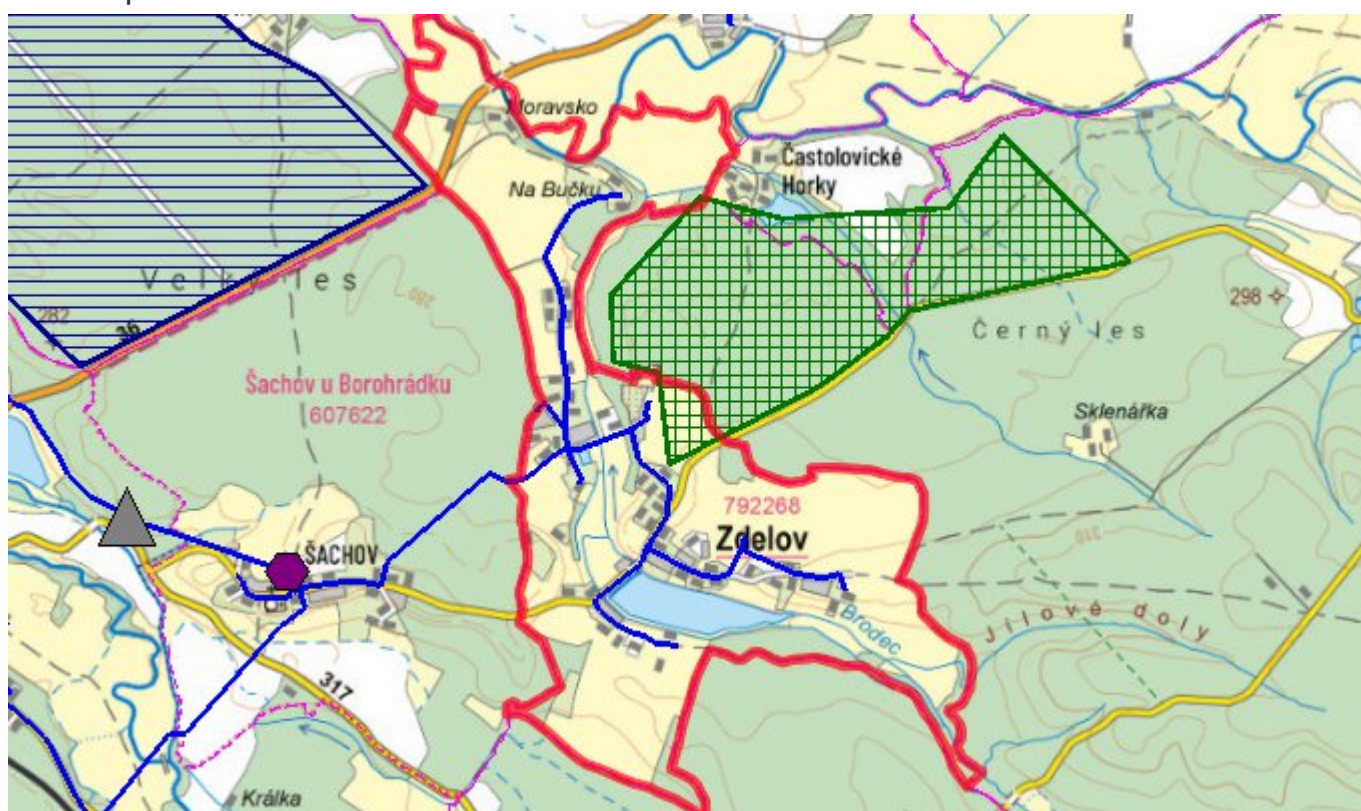
V případě realizace soustředěné zástavby je možno realizovat prodloužení stávajícího vodovodu, resp. vybudování odbočných řadů.

## C.6 Nouzové zásobování vodou za krizové situace

Zdrojem pro nouzové zásobení Zdelova je dodávka z artézského vrtu z vodovodu Černá n.Orl. – vrt VC-1 (propojení je provedeno). Nelze vyloučit, že s ohledem na celkové bilanční možnosti tohoto vrtu může jít o zásobení nouzového charakteru s omezením dodávky vody i tlaku v síti (např. pouze odběry v přízemích objektů nebo s omezeným množstvím nebo s dovozem vody cisternami). V obci Zdelov se bude náhradní zásobení řešit návazně na Borohrádek.

Nouzové zásobení vodou pro přímou spotřebu bude řešeno v kombinaci s dodávkami balené vody a využití místních studní, pokud budou mít dostatečnou vydatnost a voda odpovídající kvalitu.

## C.7 Mapa



## D. KANALIZACE A ČOV

### D.1 Počet obyvatel připojených na kanalizaci

Název části obce	Počet připojených na kanalizaci						
	2002	2005	2010	2015	2020	2025	2030
Zdelov	-	-	-	0	0	0	0

### D.2 Počet obyvatel připojených na ČOV

Název části obce	Počet připojených na ČOV						
	2002	2005	2010	2015	2020	2025	2030
<b>Zdelov</b>	-	-	-	0	0	0	0

### D.3 Bilanční údaje

Položka	Jednotka	2002	2005	2010	2015	2020	2025	2030
Produkce komunálních OV	m <sup>3</sup> /den	-	-	-	0,00	0,00	0,00	0,00
Produkce komunálního znečištění	kg/den	-	-	-	0,00	0,00	0,00	0,00
Produkce průmyslových OV	m <sup>3</sup> /den	-	-	-	0,00	0,00	0,00	0,00
Produkce znečištění průmyslových OV	kg/den	-	-	-	0,00	0,00	0,00	0,00

### D.5 Kanalizace – popis stávajícího stavu

Pro centrální část soustředěné zástavby Zdelova je vybudována jednotná gravitační kanalizace s ČOV, umístěnou na pravém břehu Brodce pod fotbalovým hřištěm. ČOV je typu Biofluid – DBČ 120 (udávaná kapacita dle projektu 110 -160 EO, přítok 16,0 – 20,0 m<sup>3</sup>/den , znečištění dle BSK5 5,3 – 6,6 kg BSK5/den).

Další úsek kanalizace se nachází na levém břehu Brodce, v prostoru kolem koupaliště, tato část není propojena s ČOV, napojené objekty mají pouze lokální čištění.

Odkanalizována není jižní část obce za rybníkem, Moravsko a zástavba v rozptýlu, zde je pouze lokální čištění (převážně septiky s přepadem do povrchového odtoku nebo podmoku, u starší zástavby mohou být i bezodtoké jímky).

Vlastníkem a provozovatelem kanalizace ve Zdelově je obec.

### D.6 Kanalizace – popis návrhového stavu

V návrhovém období do roku 2030 je plánováno provedení následujících úprav na kanalizaci Zdelov:

Oprava a intenzifikace stávající ČOV tak, aby na ni mohly být napojeny odpadní vody od

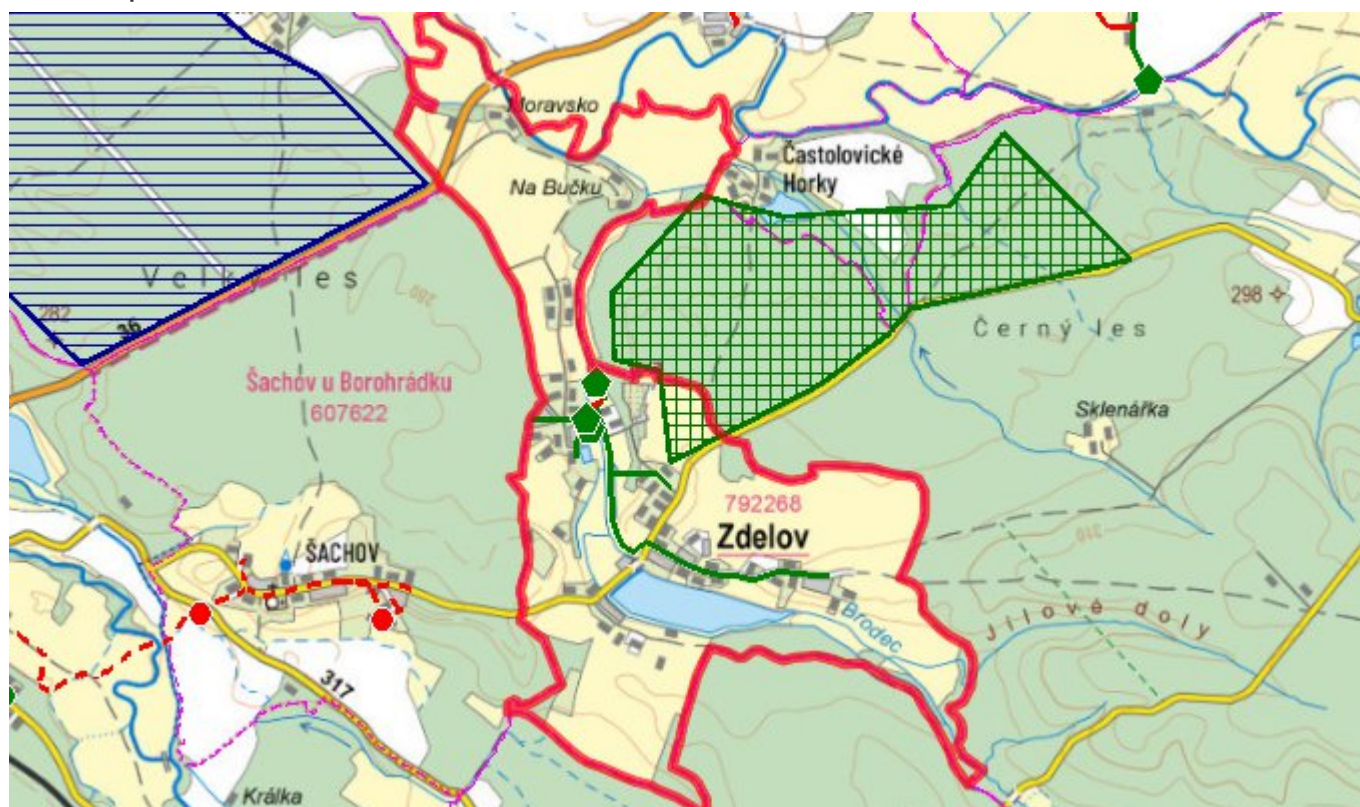
maximálního množství producentů v obci.

V těsné návaznosti a nebo souběžně provést dostavbu kanalizace v celé obci tak, aby na intenzifikovanou ČOV mohly být odvedeny splaškové vody z maximálního počtu nemovitostí. U nemovitostí, které nebude možno na kanalizaci a ČOV připojit, ať už z důvodu odlehlosti nebo z důvodu jiného, bude nutné zneškodňovat splaškové vody dosavadním způsobem s přihlédnutím k platné legislativě (Nařízení vlády č. 401/2015 Sb. o ukazatelích a hodnotách přípustného znečištění povrchových vod a odpadních vod, náležitostech povolení k vypouštění odpadních vod do vod povrchových a do kanalizací a o citlivých oblastech). Variantně je možno v rámci intenzifikace na ČOV vybudovat svozovou jímku odpovídajícího objemu a u nemovitostí, kde jsou provozovány bezodtokové jímky, svážet vyprodukované odpadní vody na ČOV.

V současné době není na výše uvedené a popsané zásahy na síti zpracována žádná projektová dokumentace ani není konkrétní časový plán na realizaci.

Odvedení dešťových vod zůstane zachováno v současné podobě s maximálním zřetelem na zadržení vody v krajině.

## D.7 Mapa



## E. EKONOMICKÁ ČÁST

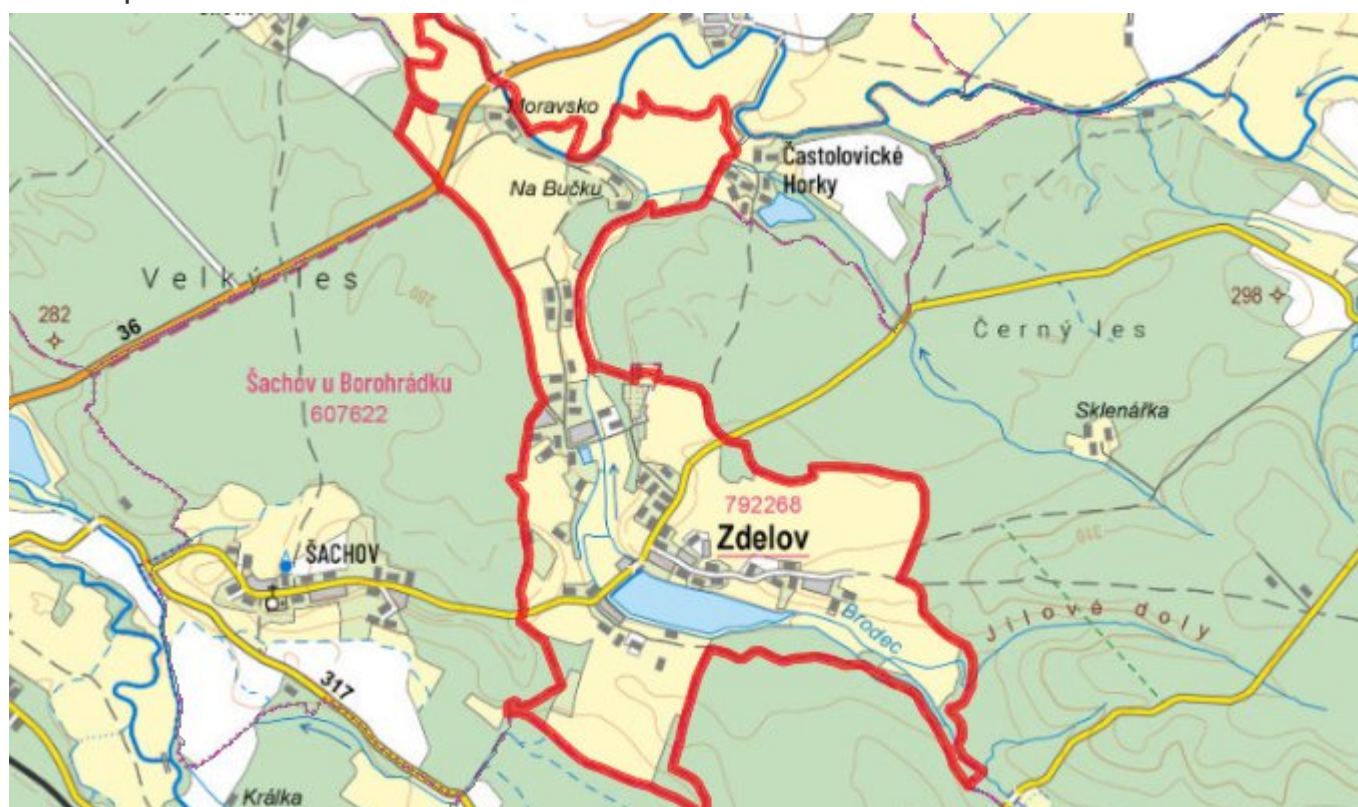
### E.1 Předpokládané investiční náklady v letech 2015–2030 [tis. Kč]

Název části obce	Typ investice		
	Vodovody	Kanalizace	Celkem
Zdelov	0,0	0,0	0,0

## E.2 Investiční náklady v letech 2001–2014 [tis. Kč]

Název části obce	Typ investice		
	Vodovody	Kanalizace	Celkem
Zdelov	-	-	-

## E.3 Mapa



## F. AKTUALIZACE

Datum projednání	Číslo projednání	Typ projednání	Popis
22. 3. 2021	ZK/4/172/2021	usnesení zastupitelstva	