

# Rašovice - CZ052.3607.5208.139556 - stav 22. 3. 2021

## A. OBEC

### Týniště nad Orlicí

<b>Číslo obce PRVKUK</b>	139556
<b>Kód obce PRVKUK</b>	CZ052.3607.5208.139556
<b>Kód obce</b>	576859
<b>Číslo ORP (ČSÚ)</b> <b>Název ORP</b>	1112 (5208) Kostelec nad Orlicí
<b>Číslo POU</b> <b>Název POU</b>	2411 Týniště nad Orlicí



### Členění obce

<b>Úplný kód části obce PRVKUK</b>	<b>Název části obce</b>	<b>Kód části obce PRVKUK</b>	<b>Kód části obce RÚIAN</b>
CZ052.3607.5208.139556.01	Rašovice	13955	139556

## B. CHARAKTERISTIKA OBCE

### B.1 Základní informace o obci

Obec Rašovice - místní část Týniště nad Orlicí se nachází cca 4 km východně od města, kolem silnice III/30432. Zástavba obce leží v nadmořské výšce cca 275,0 - 285,0 m n.m.

Zástavba je venkovského typu (kombinace zemědělských usedlostí a rodinných domků, zčásti využívaná i pro rekreační účely), bez většího zastoupení vybavenosti. V obci není větší

zaměstnavatel, obyvatelé za prací dojíždějí.

Zpracovaný územní plán počítá v lokalitě Rašovice s rozvojovými plochami pro možnost nárůstu obyvatel.

Obec leží v povodí náhonu Alba (dílčí povodí 1-02-03-006), v lokalitě je pouze několik bezejmenných povrchových vodotečí, jejichž režim je zřejmě ovlivňován postupem těžby štěrkopísku v přilehlém dobývacím prostoru Lípa.

Podklady:

Vyplněný sběrný formulář "Podklady pro aktualizaci PRVKUK"

Karty VUME+VUPE vodovod, kanalizace, ČOV, ÚV

Zdroje nouzového zásobování, Krizový plán KHK

Digitální zákres stávajícího vodovodu, AQUA SERVIS a.s., 2018

## B.2 Demografický vývoj (prognóza)

Název části obce	Obyvatelé	Počet obyvatel						
		2002	2005	2010	2015	2020	2025	2030
Rašovice	Trvale bydlící	-	-	-	253	255	260	270
	Přechodně bydlící	-	-	-	20	20	20	20
	Celkem	-	-	-	273	275	280	290

## B.3 Vývoj počtu obyvatel v obci (ČSÚ)

Obec	2010	2011	2012	2013	2014	2015	2016	2017	2018	2019	2020	2021	2022	2023	2024
Týniště nad Orlicí	6364	6244	6266	6274	6265	6228	6244	6174	6117	6058	6055	6050	6001	6143	-

## C. VODOVODY

### C.1 Počet obyvatel připojených na vodovod

Název části obce	Počet připojených na vodovod						
	2002	2005	2010	2015	2020	2025	2030
Rašovice	-	-	-	91	93	98	108

### C.2 Bilanční údaje

<b>Položka</b>	<b>Jednotka</b>	<b>2002</b>	<b>2005</b>	<b>2010</b>	<b>2015</b>	<b>2020</b>	<b>2025</b>	<b>2030</b>
Průměrná potřeba vody	m <sup>3</sup> /den	-	-	-	10	11	11	12
Maximální potřeba vody	m <sup>3</sup> /den	-	-	-	17	18	19	20
Voda specifická z VVR	l/os x den	-	-	-	10,28	10,92	11,56	12,20
Voda specifická z VFC	l/os x den	-	-	-	9,10	9,67	10,23	10,80
Voda specifická z VFD	l/os x den	-	-	-	7,46	8,22	8,99	9,75
Voda specifická z VFO	l/os x den	-	-	-	0,36	0,24	0,12	0,00
Voda specifická z VNF	l/os x den	-	-	-	1,00	1,00	1,00	1,00

#### C.4 Vodovody – popis stávajícího stavu

Zástavba místní části Rašovice využívá vodní zdroj RP-1 (IČME: 5208-739553-00275468-2/1) v severní části zástavby (udávaná vydatnost do 3,0 l/s). Zdroj je oplocen a je u něj ATS, která zajišťuje dodávku vody do sítě. Majitelem vodovodu je Dobrovolný svazek obcí Křivina, provozovatelem vodovodu je AQUA servis, a.s., Rychnov nad Kněžnou. Hlavní řad DN 80 (PVC 90) je proveden podél páteřní komunikace v celé části obce.

Zdroj má problémy s kvalitou vody, zvýšená koncentrace dusičnanů je snižována iontoměníči.

Základní údaje vodovod Rašovice:

IČME: 5208-739553-00275468-1/1

IČPE: 5208-739553-00275468-1/1-60914076

Požární voda bude vždy řešena dohodou mezi obcí a vlastníkem vodovodního řadu. Požární řád musí být odsouhlasen provozovatelem vodovodního řadu.

Vodovod je zaveden do všech částí zásobovaných obcí a sídelních jednotek.

Vodovod je napojen na radiový dispečink provozovatele vodovodu.

### C.5 Vodovody – popis návrhového stavu

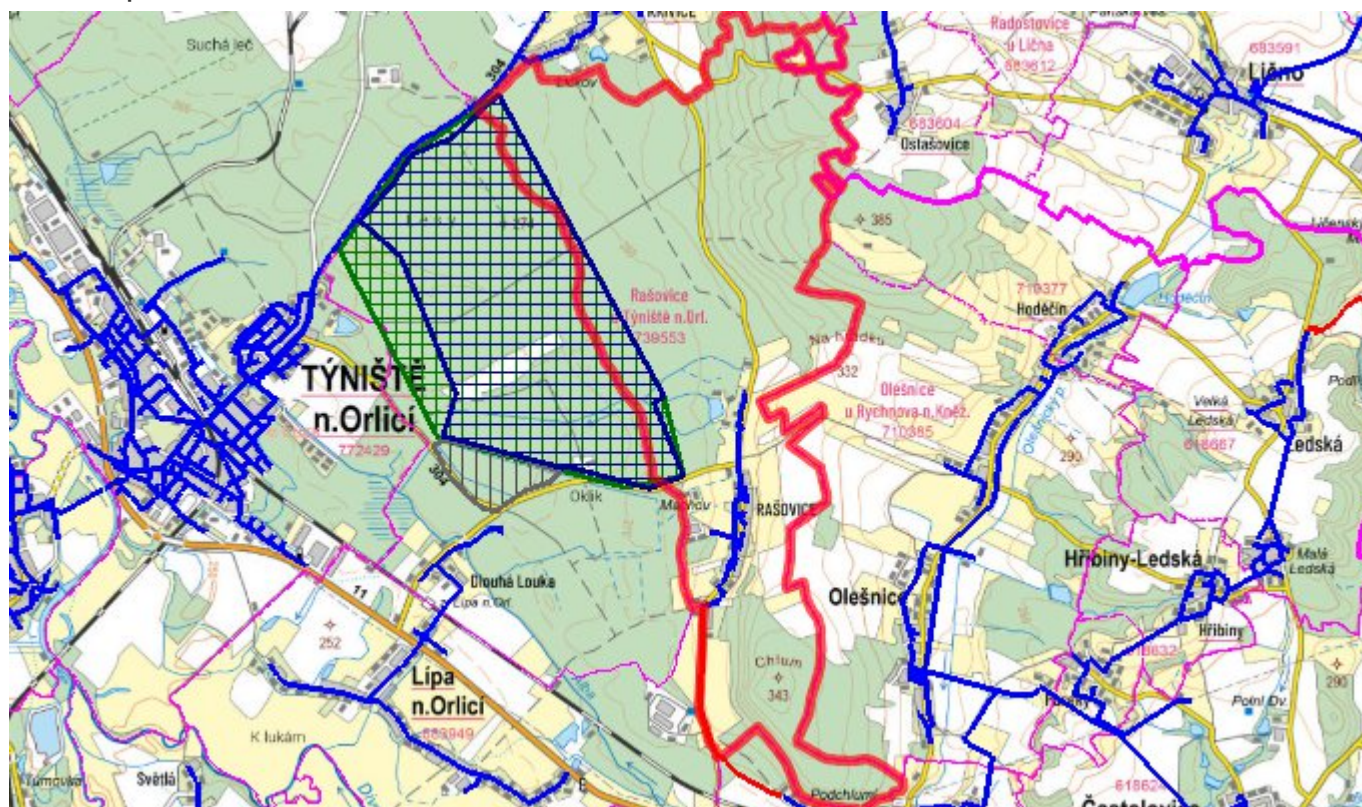
V návrhovém období do roku 2030 se po konzultaci s provozovatelem a městem předpokládá pouze dílčí dostavba vodovodní sítě podle potřeb nové zástavby.

### C.6 Nouzové zásobování vodou za krizové situace

Nouzové zásobení Rašovic pitnou vodou v případě havárie místního zdroje je směřováno na dovoz vody z SV Častolovice (vrt HV 2), a to v kombinaci s dodávkami balené vody pro přímou spotřebu.

Pokud se výhledově realizuje propojení na některý ze sousedních SV (Týniště, Častolovice), bude nouzové zásobení řešeno v rámci tohoto vodovodu.

### C.7 Mapa



## D. KANALIZACE A ČOV

### D.1 Počet obyvatel připojených na kanalizaci

Název části obce	Počet připojených na kanalizaci						
	2002	2005	2010	2015	2020	2025	2030
<b>Rašovice</b>	-	-	-	0	0	0	0

## D.2 Počet obyvatel připojených na ČOV

Název části obce	Počet připojených na ČOV						
	2002	2005	2010	2015	2020	2025	2030
<b>Rašovice</b>	-	-	-	0	0	0	0

## D.3 Bilanční údaje

Položka	Jednotka	2002	2005	2010	2015	2020	2025	2030
Produkce komunálních OV	m <sup>3</sup> /den	-	-	-	0,00	0,00	0,00	0,00
Produkce komunálního znečištění	kg/den	-	-	-	0,00	0,00	0,00	0,00
Produkce průmyslových OV	m <sup>3</sup> /den	-	-	-	0,00	0,00	0,00	0,00
Produkce znečištění průmyslových OV	kg/den	-	-	-	0,00	0,00	0,00	0,00

## D.5 Kanalizace – popis stávajícího stavu

Místní část Rašovice má vybudovanou dešťovou kanalizaci podél stávající komunikace, která svádí vody dešťové. Dešťová kanalizace je zaústěna do příkopu v lese.

Obyvatelé využívají DČOV či jímky.

## D.6 Kanalizace – popis návrhového stavu

Zpracovaný územní plán doporučuje jako první krok provést podrobný průzkum stávající kanalizace za účelem zhodnocení její využitelnosti a možnosti rekolaudace na jednotný kanalizační systém (stavební stav, množství balastních vod apod.). Na základě výsledků tohoto zhodnocení by pak měla navázat výstavba kanalizace, a to buď nové splaškové (stávající stoky by se ponechaly pouze jako dešťové), nebo dostavba jednotného kanalizačního systému, využívajícího i rekolaudovaných částí stávající kanalizace.

Na konci stokové sítě je navržena čerpací stanice, není však jasně definováno, kam by se odpadní vody měly čerpat, neboť v blízkosti není žádný vhodný funkční systém.

PRVK zčásti akceptuje doporučení ÚPSÚ, tj. v návrhovém období předpokládá:



- provedení pasportizace a zhodnocení stavu stávající kanalizace
- studijní dořešení způsobu likvidace odpadních vod (samostatné čištění, možnost čerpání do jiného systému). Řešení bude zřejmě ovlivněno i tím, zda obec bude výhledově napojena na některý přílehlý SV a ze kterého směru - možnosti souběhu potrubí. Při této práci je třeba využít i studie, kterou dle podkladů města Týniště pro odkanalizování Rašovic zpracovala v roce 2003 firma Veselý Choceň (splašková tlaková kanalizace a samostatná ČOV).
- zahájení prací na dostavbě a sjednocení kanalizační sítě (varianta vyplyne ze zhodnocení stavu dnešní dešťové kanalizace a projednání studie).

Vzhledem k nejasnosti způsobu likvidace odp. vod i odlehlosti obce se v návrhovém období předpokládá lokální čištění u jednotlivých nemovitostí, s tím, že zvýšenou pozornost je třeba věnovat lokálnímu čištění u nové výstavby či rekonstrukcí objektů, kde by měly být požadovány buď septiky s dalším stupněm čištění nebo domovní BČOV.

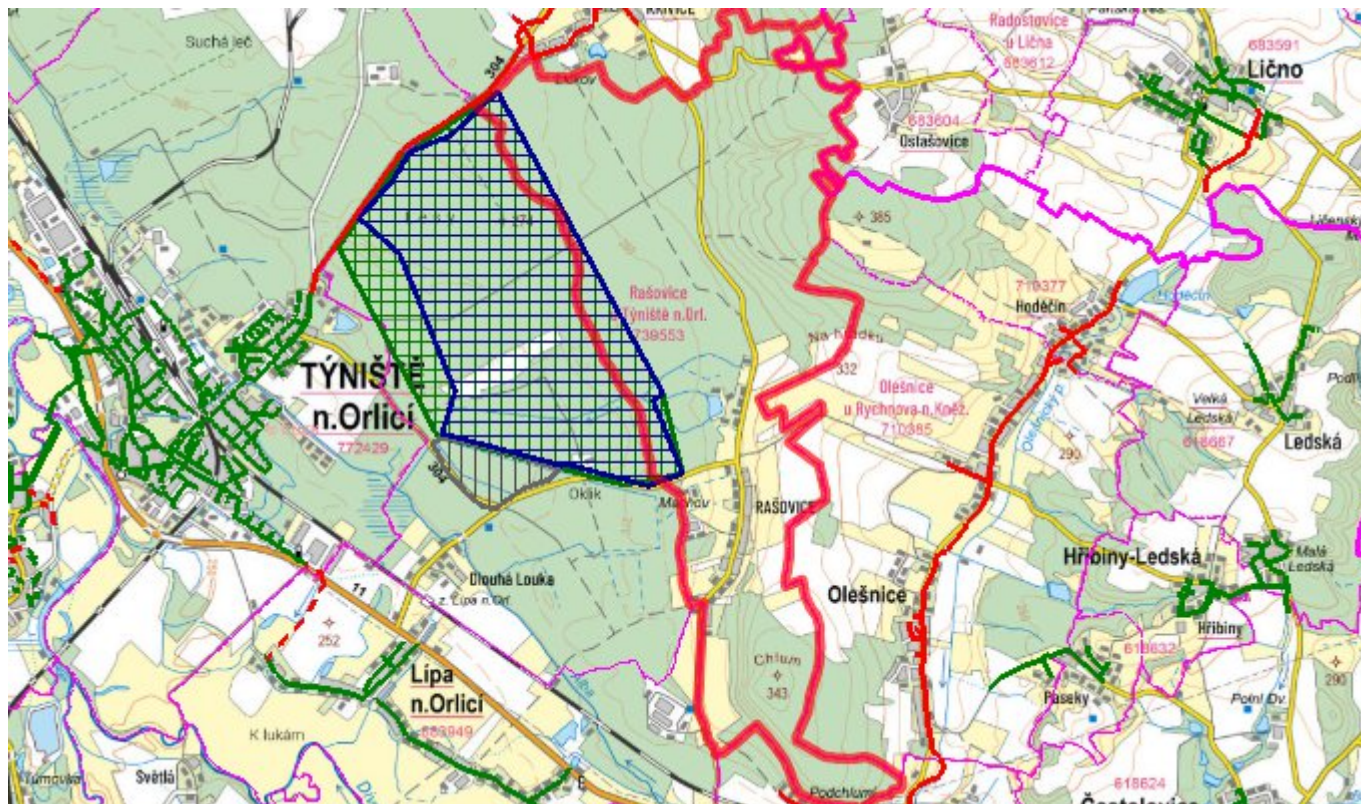
Řešení s jímky na vyvážení, uvedené pro přechodné období v ÚPSÚ, pokládáme u trvale obydlených objektů za diskutabilní, neboť kompletní odvoz veškeré odpadní vody (třebas i do kanalizace Týniště) u objektu s koupelnami a splachovacími záchody je značně nákladný.

Výstavbu kanalizace (případně s ČOV) uvažuje PRVK až po roce 2030.

Do doby výstavby kanalizace navrhujeme rekonstrukci stávajících nepropustných jímek na vyvážení a vybudování nových jímek, doplnění stávajících septiků zemními filtry tak, aby vyhověly ČSN 75 0905 Zkoušky vodotěsnosti vodárenského a kanalizačního zařízení, u septiků musí výstupní garantované parametry splňovat nařízení vlády č. 401/2015 Sb., o ukazatelích a hodnotách přípustného znečištění povrchových vod a odpadních vod, náležitostech povolení k vypouštění odpadních vod do vod povrchových a do kanalizací a o citlivých oblastech.

Další alternativou je výstavba domovních biologických aktivačních nebo duálních anaerobně-aerobních ČOV.

## D.7 Mapa



## E. EKONOMICKÁ ČÁST

### E.1 Předpokládané investiční náklady v letech 2015–2030 [tis. Kč]

Název části obce	Typ investice		
	Vodovody	Kanalizace	Celkem
<b>Rašovice</b>	0,0	0,0	0,0

### E.2 Investiční náklady v letech 2001–2014 [tis. Kč]

Název části obce	Typ investice		
	Vodovody	Kanalizace	Celkem
<b>Rašovice</b>	-	-	-

### E.3 Mapa



## F. AKTUALIZACE

Datum projednání	Číslo projednání	Typ projednání	Popis
22. 3. 2021	ZK/4/172/2021	usnesení zastupitelstva	