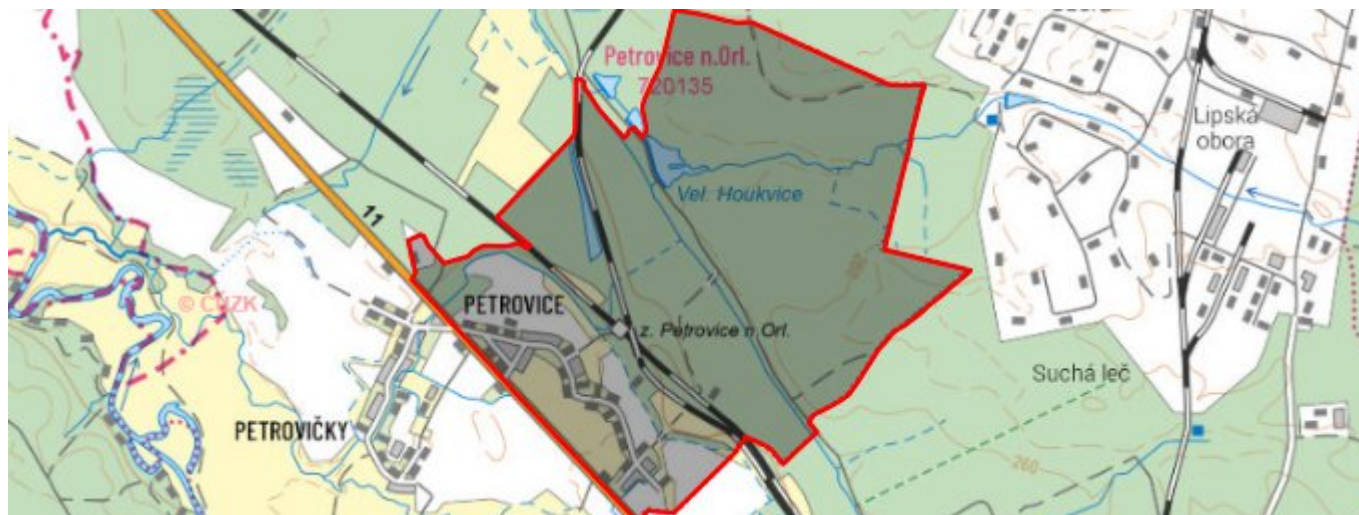


# Petrovice - CZ052.3607.5208.120138 - stav 22. 3. 2021

## A. OBEC

### Týniště nad Orlicí

<b>Číslo obce PRVKUK</b>	120138
<b>Kód obce PRVKUK</b>	CZ052.3607.5208.120138
<b>Kód obce</b>	576859
<b>Číslo ORP (ČSÚ)</b> <b>Název ORP</b>	1112 (5208) Kostelec nad Orlicí
<b>Číslo POU</b> <b>Název POU</b>	2411 Týniště nad Orlicí



### Členění obce

<b>Úplný kód části obce PRVKUK</b>	<b>Název části obce</b>	<b>Kód části obce PRVKUK</b>	<b>Kód části obce RÚIAN</b>
CZ052.3607.5208.120138.01	Petrovice	12013	120138

## B. CHARAKTERISTIKA OBCE

### B.1 Základní informace o obci

Obec Petrovice je místní částí Týniště nad Orlicí, která se nachází cca 3 km západně od Týniště, mezi silnicí I/11 a tratí ČD. Zástavba obce leží v nadmořské výšce cca 245,0 - 250,0 m n.m.

Zástavba je venkovského typu (kombinace zemědělských usedlostí a rodinných domků,

zčásti využívaná i pro rekreační účely) s minimální vybaveností. V obci není větší zaměstnavatel, obyvatelé za prací dojíždějí.

Zpracovaný územní plán počítá v lokalitě Petrovice s rozvojovými plochami pro možnost nárůstu obyvatel.

Obec leží v povodí Orlice - dílčí povodí 1-02-03-007, přes zástavbu vede několik bezejmenných povrchových odpadů, ústících do Orlice.

Podklady:

Vyplněný sběrný formulář "Podklady pro aktualizaci PRVKUK"

Karty VUME+VUPE vodovod, kanalizace, ČOV, ÚV

Zdroje nouzového zásobování, Krizový plán KHK

Digitální zakres stávajícího vodovodu, AQUA SERVIS, 2018

Podtlaková kanalizace Petrovice, BPT, 8/2018

## B.2 Demografický vývoj (prognóza)

Název části obce	Obyvatelé	Počet obyvatel						
		2002	2005	2010	2015	2020	2025	2030
Petrovice	Trvale bydlící	-	-	-	183	185	187	190
	Přechodně bydlící	-	-	-	20	20	20	20
	Celkem	-	-	-	203	205	207	210

## B.3 Vývoj počtu obyvatel v obci (ČSÚ)

Obec	2010	2011	2012	2013	2014	2015	2016	2017	2018	2019	2020	2021	2022	2023	2024
Týniště nad Orlicí	6364	6244	6266	6274	6265	6228	6244	6174	6117	6058	6055	6050	6001	6143	-

## C. VODOVODY

### C.1 Počet obyvatel připojených na vodovod

Název části obce	Počet připojených na vodovod						
	2002	2005	2010	2015	2020	2025	2030
Petrovice	-	-	-	173	175	177	180

## C.2 Bilanční údaje

<b>Položka</b>	<b>Jednotka</b>	<b>2002</b>	<b>2005</b>	<b>2010</b>	<b>2015</b>	<b>2020</b>	<b>2025</b>	<b>2030</b>
Průměrná potřeba vody	m <sup>3</sup> /den	-	-	-	19	19	20	20
Maximální potřeba vody	m <sup>3</sup> /den	-	-	-	33	33	34	34
Voda specifická z VVR	l/os x den	-	-	-	19,55	19,81	20,08	20,34
Voda specifická z VFC	l/os x den	-	-	-	16,61	16,83	17,06	17,28
Voda specifická z VFD	l/os x den	-	-	-	16,44	16,86	17,28	17,70
Voda specifická z VFO	l/os x den	-	-	-	0,00	0,00	0,00	0,00
Voda specifická z VNF	l/os x den	-	-	-	1,90	1,90	1,90	1,90

## C.4 Vodovody – popis stávajícího stavu

Obec je zásobena ze skupinového vodovodu, který v současné době zásobuje vlastní Týniště nad Orlicí včetně osad Křivice, Petrovice, Štěpánovsko, Kopaniny a obec Albrechtice. Vodovod je v majetku vodohospodářského sdružení obcí „Křivina“, jeho provoz zajišťuje AQUA servis a.s., Rychnov nad Kněžnou.

Základní údaje vodovod "Křivina" - síť:

IČME: 5208-772429-75055384-1/2

IČPE: 5208-772429-75055384-1/2-60914076

Vlastní Petrovice jsou napojeny řadem DN 150 (PVC 160) nižšího tlakového pásma z ATS "Za tratí. Věžový vodojem Týniště n.O. - 240 m<sup>3</sup> - 273,8 / 279,4 již není využíván. Řad prochází Petrovicemi.

Objem akumulované vody ve vodojemech zabezpečí pokrytí minimálně 60 % maximální denní potřeby vody.

Současný stav vodovodních řadů odpovídá platným normám po stránce technického uspořádání, možnosti manipulace na síti a vnitřních průměrů potrubí.

Požární voda bude vždy řešena dohodou mezi městem a vlastníkem vodovodního řadu. Požární řád musí být odsouhlasen provozovatelem vodovodního řadu.

Vodovod je zaveden do všech částí zásobovaných obcí a sídelních jednotek.

Vodovod je napojen na radiový dispečink provozovatele vodovodu.

### C.5 Vodovody – popis návrhového stavu

Vodovodní síť včetně zdrojů a akumulace je nová a poměrně dobře koncepčně řešena, v návrhovém období do roku 2030 se proto s přihlédnutím k úvaze ÚPSÚ a po konzultaci s provozovatelem i městem Týniště předpokládá pouze dílčí dostavba vodovodní sítě podle potřeb nové zástavby.

V rámci celého SV je nutno dořešit otázku širších PHO zdrojů SV Týniště (jde v podstatě o optimální kompromis mezi požadavky na garanci kvality pitné vody a současné minimalizaci požadavků na náhrady za omezení činností v PHO vodních zdrojů nad obecné požadavky zákona o vodách).

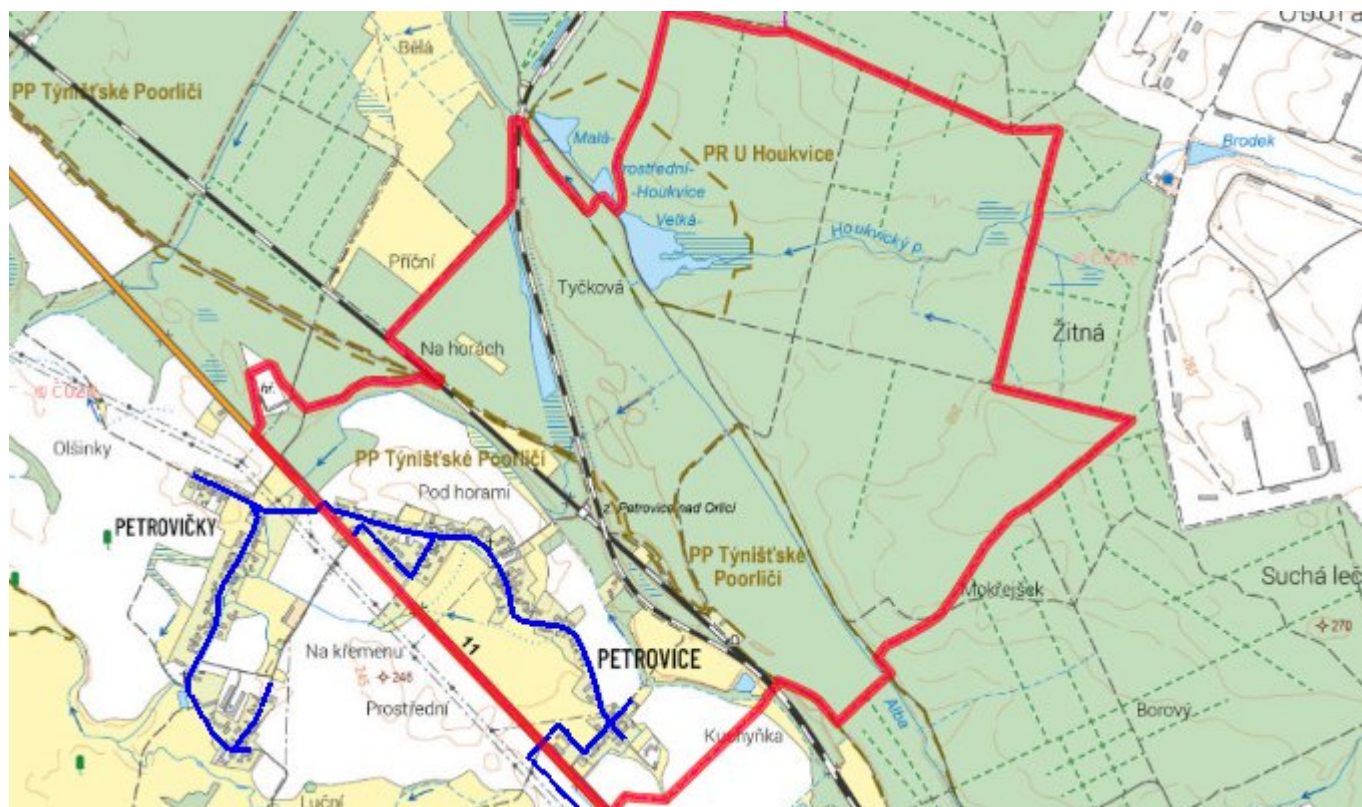
### C.6 Nouzové zásobování vodou za krizové situace

Nouzové zásobení obyvatel , napojených na SV Týniště se předpokládá ve dvou stupních a to:  
- v první etapě s využitím prameniště Křivice, kde jsou dnes 2 vrty a to K-1 – hloubka 35 m a K-2 – hloubka 92 m . Předpokládá se , že jako zdroj nouzového zásobení by se v tomto kroku využil vrt K-2 s vydatností do 25 l/s, mělčí vrt K-1 by se v případě havarijní situace odstavil. Nutno ovšem konstatovat, že i hlubší vrt K-2 dle údajů OHGS Ústí nad Orlicí jímá už vodu v horizontu cca 25 m pod terénem, je tedy poměrně zranitelný.

Kvalitu vody je nutno průběžně sledovat. V případě, že by rozbory prokázaly zhoršení v takové míře, že se stane nepoužitelná jako voda pitná, by se přikročilo ke druhé etapě náhradního zásobení, a to dovozem vody z SV Častolovice, z tamních vrtu HV 2 (zřejmě od vodojemu Častolovice – dovozová vzdálenost do 10 km).

Nouzové zásobení vodou pro přímou spotřebu bude řešeno v kombinaci s dodávkami balené vody v okrajových částech území s méně hustým osídlením.

### C.7 Mapa



## D. KANALIZACE A ČOV

### D.1 Počet obyvatel připojených na kanalizaci

Název části obce	Počet připojených na kanalizaci						
	2002	2005	2010	2015	2020	2025	2030
<b>Petrovice</b>	-	-	-	0	0	187	190

### D.2 Počet obyvatel připojených na ČOV

Název části obce	Počet připojených na ČOV						
	2002	2005	2010	2015	2020	2025	2030
<b>Petrovice</b>	-	-	-	0	0	187	190

### D.3 Bilanční údaje

Položka	Jednotka	2002	2005	2010	2015	2020	2025	2030
Produkce komunálních OV	m <sup>3</sup> /den	-	-	-	0,00	0,00	0,00	0,00

Produkce komunálního znečištění	kg/den	-	-	-	0,00	0,00	0,00	0,00
Produkce průmyslových OV	m <sup>3</sup> /den	-	-	-	0,00	0,00	0,00	0,00
Produkce znečištění průmyslových OV	kg/den	-	-	-	0,00	0,00	0,00	0,00

#### D.5 Kanalizace – popis stávajícího stavu

Místní část Petrovice nemá dle údajů ÚPSÚ kanalizaci, jsou zde pouze krátké úseky povrchového odvodnění s vyústěním do otevřených příkopů (systém není vhodný pro budoucí využití jako jednotná kanalizace).

Odpadní vody jsou čištěny individuálně v žumpách či DČOV.

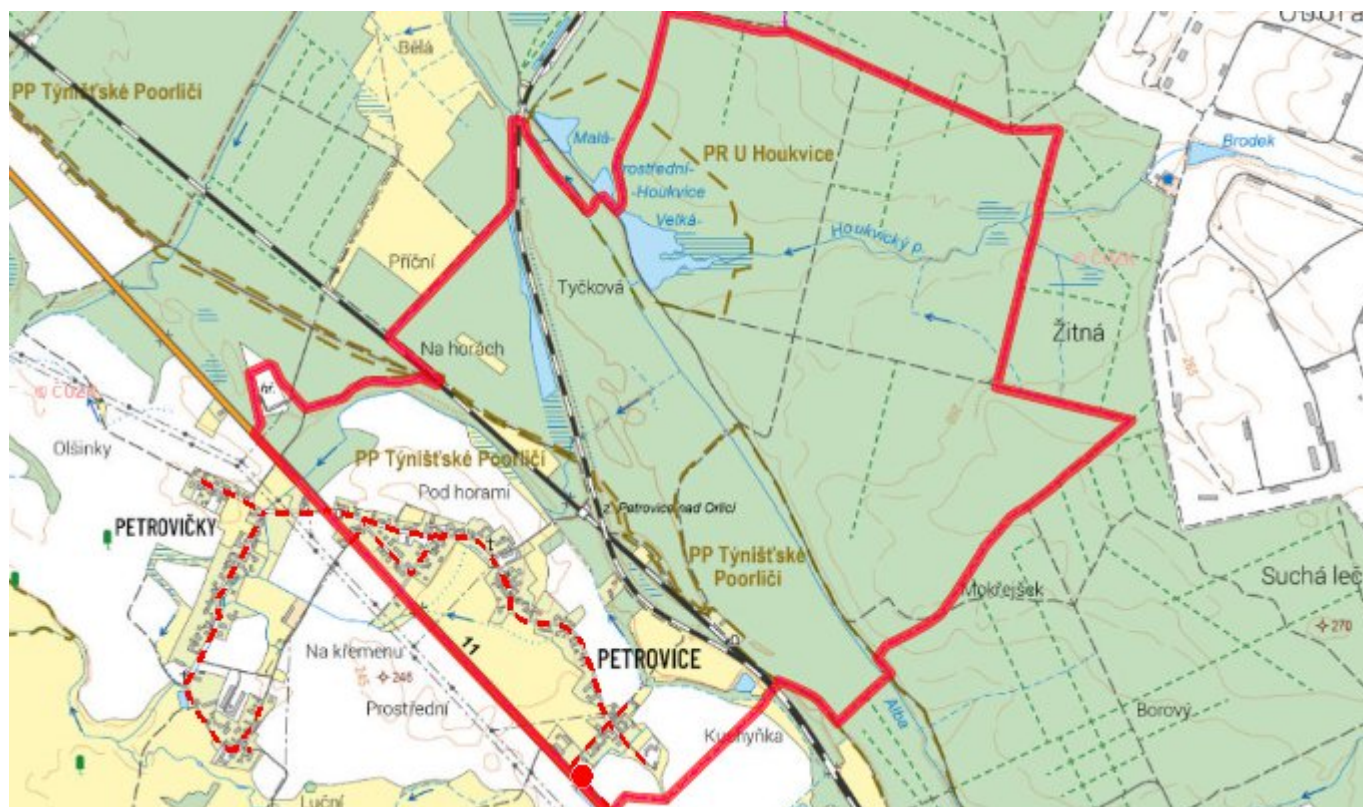
#### D.6 Kanalizace – popis návrhového stavu

V obci Petrovice je plánováno vybudování splaškové podtlakové kanalizace s napojením do stávající kanalizace v Týništi nad Orlicí.

Celková délka navržené kanalizace je 2,073 km.

Realizace projektu se předpokládá v roce 2025 a celkové investiční náklady dle Metodického pokynu Mze čj. 401/2010-15000 jsou cca 4,561 mil. Kč.

#### D.7 Mapa



## E. EKONOMICKÁ ČÁST

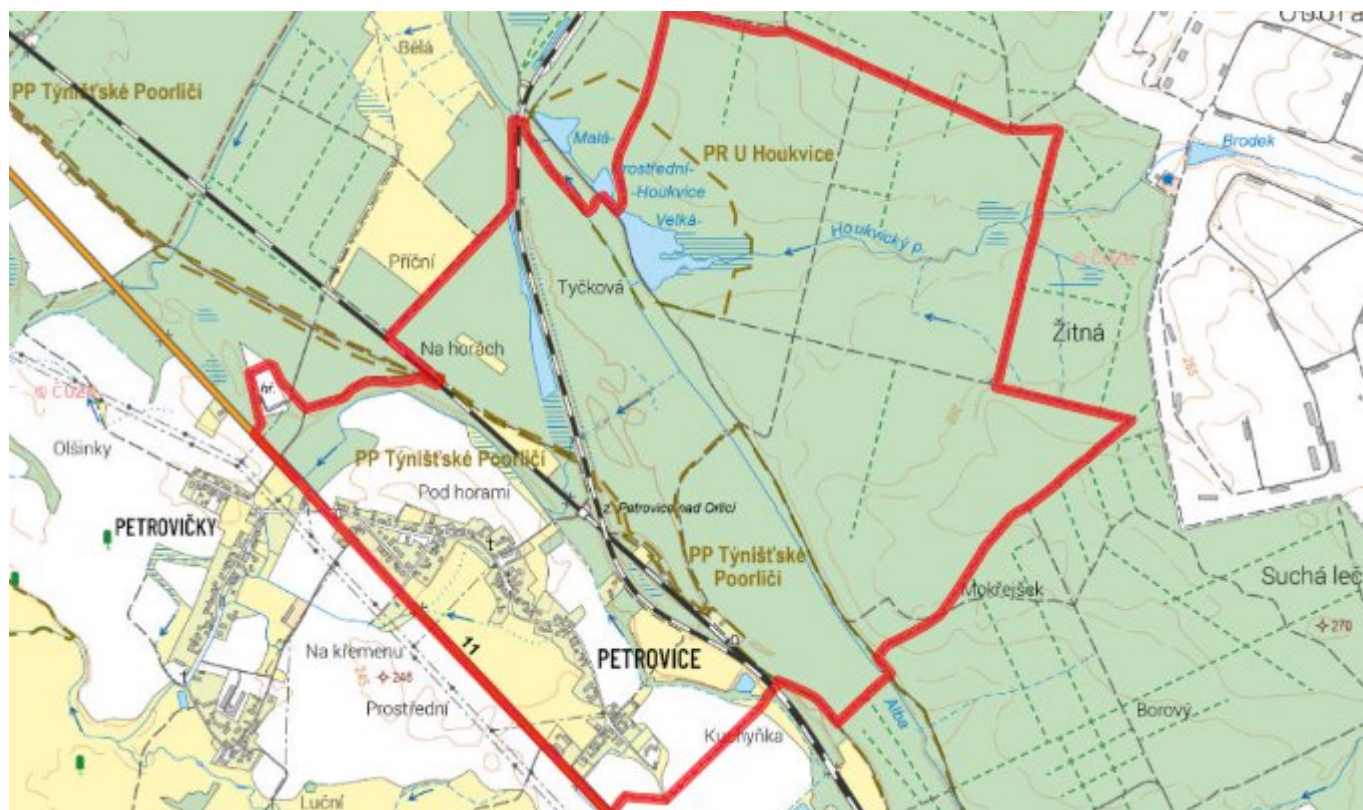
### E.1 Předpokládané investiční náklady v letech 2015–2030 [tis. Kč]

Název části obce	Typ investice		
	Vodovody	Kanalizace	Celkem
<b>Petrovice</b>	0,0	4 560,6	4 560,6

### E.2 Investiční náklady v letech 2001–2014 [tis. Kč]

Název části obce	Typ investice		
	Vodovody	Kanalizace	Celkem
<b>Petrovice</b>	-	-	-

### E.3 Mapa



## F. AKTUALIZACE

<b>Datum projednání</b>	<b>Číslo projednání</b>	<b>Typ projednání</b>	<b>Popis</b>
22. 3. 2021	ZK/4/172/2021	usnesení zastupitelstva	