

# Sedloňov - CZ052.3607.5202.147087 - stav 22. 3. 2021

## A. OBEC

Sedloňov

<b>Číslo obce PRVKUK</b>	147087
<b>Kód obce PRVKUK</b>	CZ052.3607.5202.147087
<b>Kód obce</b>	576743
<b>Číslo ORP (ČSÚ)</b> <b>Název ORP</b>	1104 (5202) Dobruška
<b>Číslo POU</b> <b>Název POU</b>	2364 Dobruška



## Členění obce

<b>Úplný kód části obce PRVKUK</b>	<b>Název části obce</b>	<b>Kód části obce PRVKUK</b>	<b>Kód části obce RÚIAN</b>
CZ052.3607.5202.147087.01	Sedloňov	14708	147087

## B. CHARAKTERISTIKA OBCE

### B.1 Základní informace o obci

Obec Sedloňov leží severovýchodně od Dobrušky jižně od Olešnice v Orł.h. v nadmořské výšce 640 – 690 m n.m. v CHKO Orlické hory a v CHOPAV Východočeská křída. Horský charakter obce je předurčen rekreaci a turistice. Jedná se o obec v rozmezí do 500 obyvatel.

Počet trvalých obyvatel : 205

Zástavba je soustředěná do údolí bezejmenného přítoku Zlatého potoka, do jehož povodí obec spadá (č.povodí 1-02-03-008 ). Sedloňov je horská vesnice se zástavbou venkovského charakteru s převahou rodinných domů. V obci je dětský domov pro 30 dětí.

Jediným větším podnikem v obci je firma GESTRA, zabývající se kovovýrobou s cca 10 zaměstnanci.

Do budoucna se počítá s mírným nárůstem trvalého bydlení, výrazněji se očekává nárůst rekreačního bydlení, převážně v penzionech do 30 lůžek.

## B.2 Demografický vývoj (prognóza)

Název části obce	Obyvatelé	Počet obyvatel						
		2002	2005	2010	2015	2020	2025	2030
Sedloňov	Trvale bydlící	-	-	-	205	205	205	205
	Přechodně bydlící	-	-	-	390	390	390	390
	Celkem	-	-	-	595	595	595	595

## B.3 Vývoj počtu obyvatel v obci (ČSÚ)

Obec	2010	2011	2012	2013	2014	2015	2016	2017	2018	2019	2020	2021	2022	2023	2024
Sedloňov	232	226	225	222	235	235	221	220	215	214	224	216	211	211	-

## C. VODOVODY

### C.1 Počet obyvatel připojených na vodovod

Název části obce	Počet připojených na vodovod						
	2002	2005	2010	2015	2020	2025	2030
Sedloňov	-	-	-	150	150	180	190

### C.2 Bilanční údaje

Položka	Jednotka	2002	2005	2010	2015	2020	2025	2030
Průměrná potřeba vody	m <sup>3</sup> /den	-	-	-	20	22	24	25

Maximální potřeba vody	m <sup>3</sup> /den	-	-	-	28	30	33	35
Voda specifická z VVR	l/os x den	-	-	-	35,59	38,75	41,92	45,08
Voda specifická z VFC	l/os x den	-	-	-	24,42	26,59	28,76	30,93
Voda specifická z VFD	l/os x den	-	-	-	24,42	26,59	28,76	30,93
Voda specifická z VFO	l/os x den	-	-	-	0,00	0,00	0,00	0,00
Voda specifická z VNF	l/os x den	-	-	-	11,16	11,16	11,16	11,16

#### C.4 Vodovody – popis stávajícího stavu

Obec je zásobována pitnou vodou z místního vodovodu, kde zdrojem je podzemní vrt v místní části Polom o vydatnosti cca 3,5 l/s. Voda je přečerpávána do vodojemu o obsahu 150 m<sup>3</sup> (762,0/767,0), kde se provádí úprava chlorováním. Z něj je veden zásobovací řad DN 110 mm přes přerušovací komoru na kótě cca 710 m n.m.

Celková délka vodovodních řadů do DN 110 mm je 6110 m

Celkem je na vodovod připojeno 150 obyvatel (trvale bydlících a rekreatantů). Celkem je 109 vodovodních přípojek. Nejsou napojeny objekty v horní části obce ( Horní Sedloňov), kde už nestačí současný hydrodynamický tlak v systému. Převážná část domů jsou ale rekreační chalupy.

Zásobování vodou není také v části Ošerov ( ve směru na Deštné v O.h.), kde trvale bydlí tři rodiny a ostatní objekty slouží k rekreaci.

Vodovod je v majetku obce Sedloňov a jeho provozovatelem je rovněž obec Sedloňov. Kvalita vody splňuje požadavky vyhl.č. 274/2001 Sb i č. 376/2000 Sb.

#### C.5 Vodovody – popis návrhového stavu

Vodovodní síť včetně zdrojů a akumulace je v současné podobě vyhovující. Pro zásobování

objektů v horní části obce by bylo třeba buď hledat samostatný zdroj nebo zřídit na stávající vodovodní síti AT stanici pro posílení tlaku. Co se týče Ošerova, je možné řešení ve vybudování vlastního zdroje. V tom případě doporučujeme spojit řešení pro tuto oblast s řešením Horního Sedloňova a případný nový zdroj už situovat ve směru k Deštné v O.h. a řešit zásobování obou oblastí společně. Realizace tohoto záměru bude ale možná až po roce 2030. Do té doby bude využíván dnešní způsob zásobování vodou .

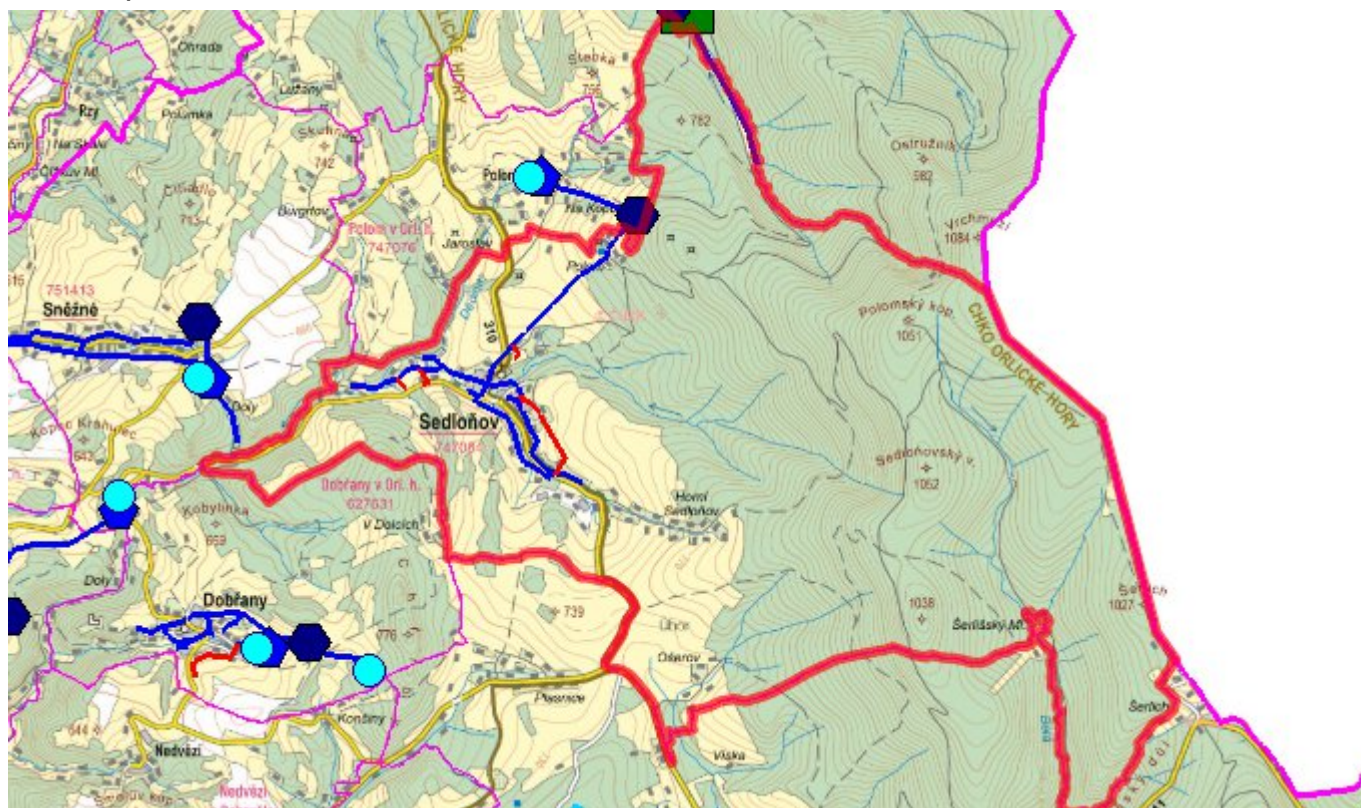
V budoucnu bude nutno ještě dořešit majetkové vztahy v místě čerpací stanice. Jelikož se zdroj vody nenachází na pozemku obce a čerpání vody do vodojemu je na velkou vzdálenost, což je ekonomicky náročné, obec zvažuje vybudování nového zdroje pitné vody v bližší vzdálenosti u VJD.

## C.6 Nouzové zásobování vodou za krizové situace

Zdroj vody i všechny objekty na vodovodní síti jsou vhodné i pro nouzové zásobování obyvatelstva pitnou vodou. Relativně malá zranitelnost je dána nevelkým rozsahem ochranných pásem a dostatečnou hloubkou vrtu, umožňující odběr vody s hlubších zvodní. Jako oficiální zdroj pro nouzové zásobování byl stanoven vrt ND-1 Deštné v O.h., resp. pitná voda z vodovodu obce Deštné v O.h., která má tři zdroje pitné vody a dvě akumulace (VDJ 250m<sup>3</sup> a 100m<sup>3</sup>)

Obec vlastní cisternu na pitnou vodu a je schopna si zajistit dopravu bez větších problémů.

## C.7 Mapa



## D. KANALIZACE A ČOV

### D.1 Počet obyvatel připojených na kanalizaci

Název části obce	Počet připojených na kanalizaci						
	2002	2005	2010	2015	2020	2025	2030
Sedloňov	-	-	-	0	-	-	0

#### D.2 Počet obyvatel připojených na ČOV

Název části obce	Počet připojených na ČOV						
	2002	2005	2010	2015	2020	2025	2030
Sedloňov	-	-	-	0	-	-	0

#### D.3 Bilanční údaje

Položka	Jednotka	2002	2005	2010	2015	2020	2025	2030
Produkce komunálních OV	m <sup>3</sup> /den	-	-	-	0,00	0,00	0,00	0,00
Produkce komunálního znečištění	kg/den	-	-	-	0,00	0,00	0,00	0,00
Produkce průmyslových OV	m <sup>3</sup> /den	-	-	-	0,00	0,00	0,00	0,00
Produkce znečištění průmyslových OV	kg/den	-	-	-	0,00	0,00	0,00	0,00

#### D.5 Kanalizace – popis stávajícího stavu

V obci jsou provozovány pouze dílčí krátké úseky dešťové kanalizace s vyústěním do potoka. Stoky byly vytvořeny převážně zatrubněním otevřených příkopů.

Splaškové vody jsou soustředovány v bezodtokových jímkách na vyvážení nebo předčišťovány v domovních septicích s přepadem do potoka.

Dětský domov provozuje pro čištění splašků biologický nástavec HERVA a to 2 ks.

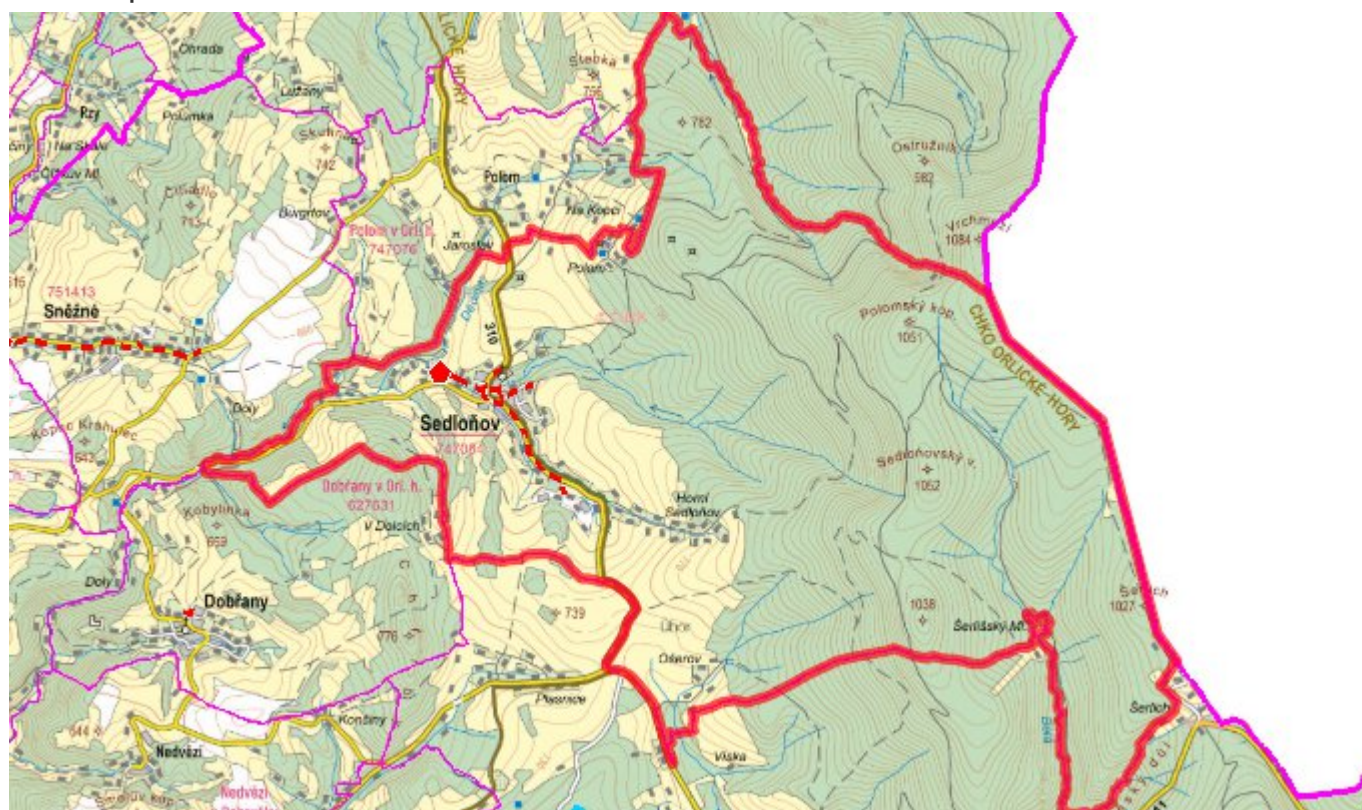
#### D.6 Kanalizace – popis návrhového stavu

Obec v současné době zpracovává studii odkanalizování obce zakončenou ČOV.



Návrh spočívá ve vybudování systému oddílné splaškové kanalizace v trasách umožňujících napojení co největšího počtu objektů a vedených pokud možno po veřejných pozemcích. Jedná se o stavbu splaškové kanalizace pouze pro střed obce tak, aby bylo možno odkanalizovat především větší objekty (pět bytových domů), a hustější zástavbu rodinných domků v této části obce. Také čistírna pro tuto oblast by byla umístěna příhodněji. Dokončení tohoto dílčího systému by umožnilo napojit skoro polovinu trvale bydlících obyvatel. Do té doby bude likvidace splašků prováděna současným způsobem, tj. lokálním čištěním u objektů. Likvidace splaškových vod ve vzdálenějších oblastech může být řešena sdružováním blízkých objektů na společné čistící zařízení nebo event. Přecherpáním na ČOV střed. U roztroušených objektů nebo u rekreačních chalup bude i nadále provozováno lokální čištění s důrazem na nepropustnost jímek a doplnění o jednoduché filtrační zařízení.

## D.7 Mapa



## E. EKONOMICKÁ ČÁST

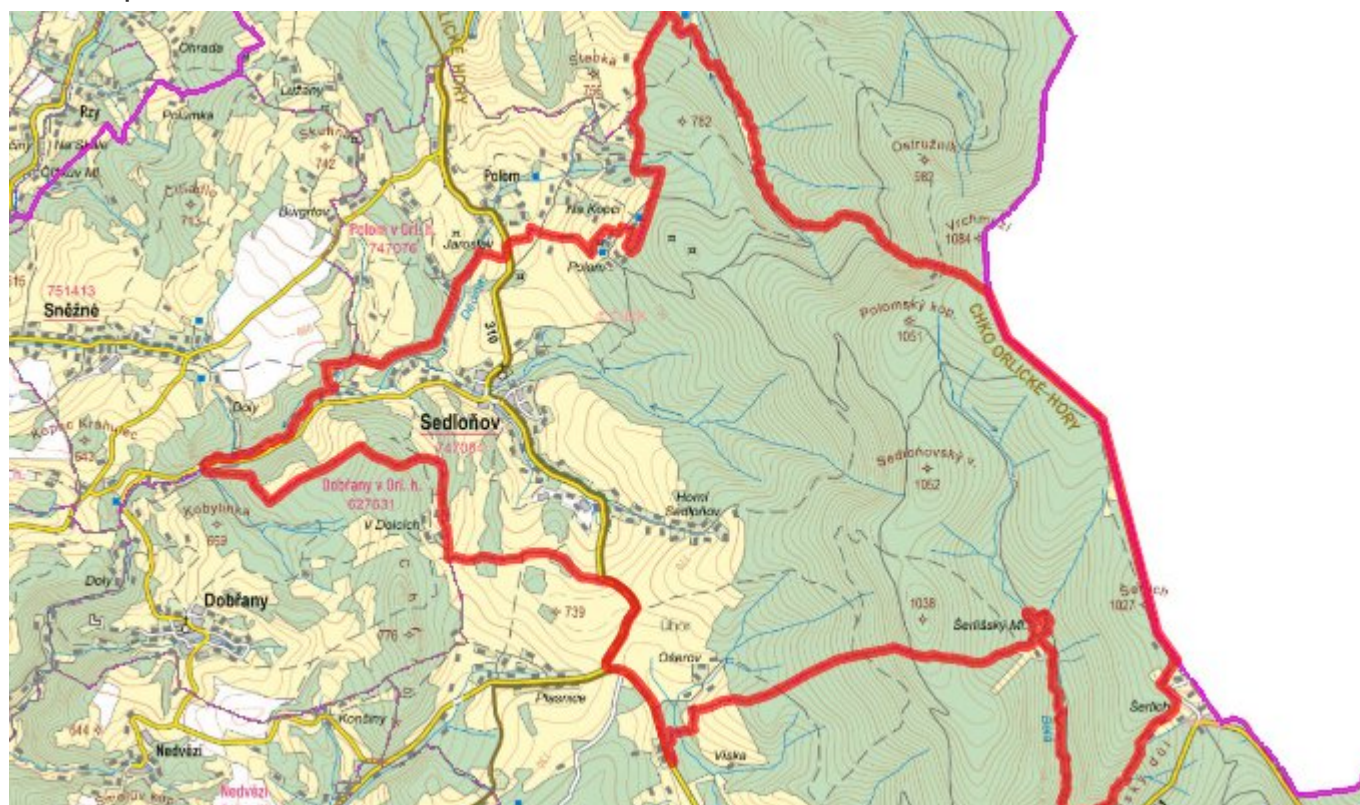
### E.1 Předpokládané investiční náklady v letech 2015–2030 [tis. Kč]

Název části obce	Typ investice		
	Vodovody	Kanalizace	Celkem
<b>Sedloňov</b>	1 500,0	23 600,0	25 100,0

## E.2 Investiční náklady v letech 2001–2014 [tis. Kč]

Název části obce	Typ investice		
	Vodovody	Kanalizace	Celkem
Sedloňov	-	-	-

## E.3 Mapa



## F. AKTUALIZACE

Datum projednání	Číslo projednání	Typ projednání	Popis
22. 3. 2021	ZK/4/172/2021	usnesení zastupitelstva	