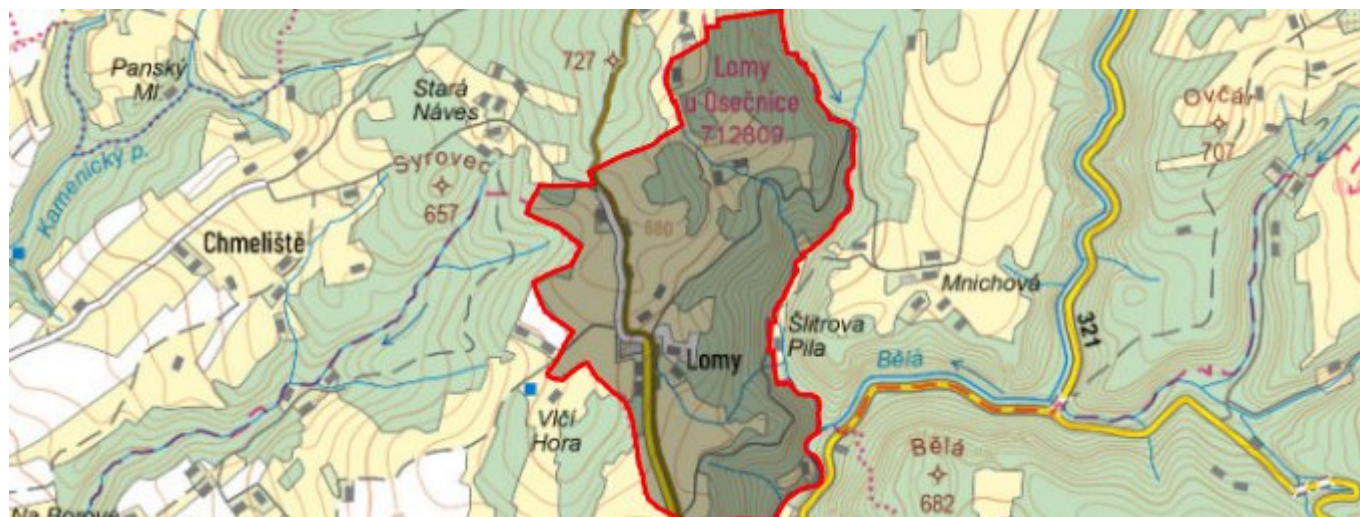


Lomy - CZ052.3607.5213.112801 - stav 22. 3. 2021

A. OBEC

Osečnice

Číslo obce PRVKUK	112801
Kód obce PRVKUK	CZ052.3607.5213.112801
Kód obce	576611
Číslo ORP (ČSÚ) Název ORP	1121 (5213) Rychnov nad Kněžnou
Číslo POU Název POU	2402 Rychnov nad Kněžnou



Členění obce

Úplný kód části obce PRVKUK	Název části obce	Kód části obce PRVKUK	Kód části obce RÚIAN
CZ052.3607.5213.112801.01	Lomy	11280	112801

B. CHARAKTERISTIKA OBCE

B.1 Základní informace o obci

Místní část Lomy, patřící k obci Osečnice, se nachází v podhorské části centrální části bývalého okresu Rychnov nad Kněžnou, asi 2 km severovýchodně od Osečnice. Místní část má typický podhorský charakter s převládající funkcí zemědělskou a rekreační se zaměřením na agroturistiku. Výrobní základnu tvoří hlavně malé živnosti a drobná výroba. Komunikačně jsou Lomy napojeny na silnici III.tř. z Osečnice do Dobrého.

Zástavba převážně rodinných domků a rekreačních objektů se rozprostírá kolem komunikace v průměrné nadmořské výšce 600,00 m n.m.

Obec leží v povodí Koutského potoka s drobnými přítoky, číslo povodí 1-02-01-058 a nachází se v CHOPAV Východočeská křída.

Počet obyvatel celkem : 75

Z hlediska vývoje trvalého osídlení počítá obec spíše se stagnací.

Podklady:

Vyplněný sběrný formulář "Podklady pro aktualizaci PRVKUK"

Karty VUME + VUPE 2017 vodovod

Informace obce

B.2 Demografický vývoj (prognóza)

Název části obce	Obyvatelé	Počet obyvatel						
		2002	2005	2010	2015	2020	2025	2030
Lomy	Trvale bydlící	-	-	-	70	70	70	70
	Přechodně bydlící	-	-	-	12	12	15	15
	Celkem	-	-	-	82	82	85	85

B.3 Vývoj počtu obyvatel v obci (ČSÚ)

Obec	2010	2011	2012	2013	2014	2015	2016	2017	2018	2019	2020	2021	2022	2023	2024
Osečnice	292	303	292	284	279	283	282	282	278	288	298	303	293	292	-

C. VODOVODY

C.1 Počet obyvatel připojených na vodovod

Název části obce	Počet připojených na vodovod						
	2002	2005	2010	2015	2020	2025	2030
Lomy	-	-	-	70	70	70	70

C.2 Bilanční údaje

Položka	Jednotka	2002	2005	2010	2015	2020	2025	2030
---------	----------	------	------	------	------	------	------	------

Průměrná potřeba vody	m ³ /den	-	-	-	19	19	19	19
Maximální potřeba vody	m ³ /den	-	-	-	23	23	23	23
Voda specifická z VVR	l/os x den	-	-	-	18,76	18,76	18,76	18,76
Voda specifická z VFC	l/os x den	-	-	-	9,30	9,30	9,30	9,30
Voda specifická z VFD	l/os x den	-	-	-	9,30	9,30	9,30	9,30
Voda specifická z VFO	l/os x den	-	-	-	0,00	0,00	0,00	0,00
Voda specifická z VNF	l/os x den	-	-	-	9,46	9,46	9,46	9,46

C.4 Vodovody – popis stávajícího stavu

Místní část Lomy je zásobena vodou z vlastního systému vodovodu, jehož veškerá zařízení jsou ve vlastnictví obce a provozovatel vodovodu je také obec Osečnice.

Zdrojem vody je soustava studní a vrtů v horní části povodí Lomského potoka. Podrobně viz karta obce Osečnice.

Pro zásobování Lomů slouží zásobovací řad PVC 110 mm v délce 480 m, na který pak navazují rozvodné řady PVC 63 v obci v celkové délce 1210 m. Na vodovod jsou napojeny téměř všechny domy.

Hydrostatický tlak v distribuční síti je dán stavem hladiny ve vodojemu.

Kvalita vody je po úpravě v souladu s vyhláškou 70/2018 Sb., kterou se mění vyhláška č. 252/2004 Sb., kterou se stanoví hygienické požadavky na pitnou a teplou vodu a četnost a rozsah kontroly pitné vody.

C.5 Vodovody – popis návrhového stavu

V krátkém výhledu je nutné dořešení posílení zdrojové části vodovodního systému Osečnice.

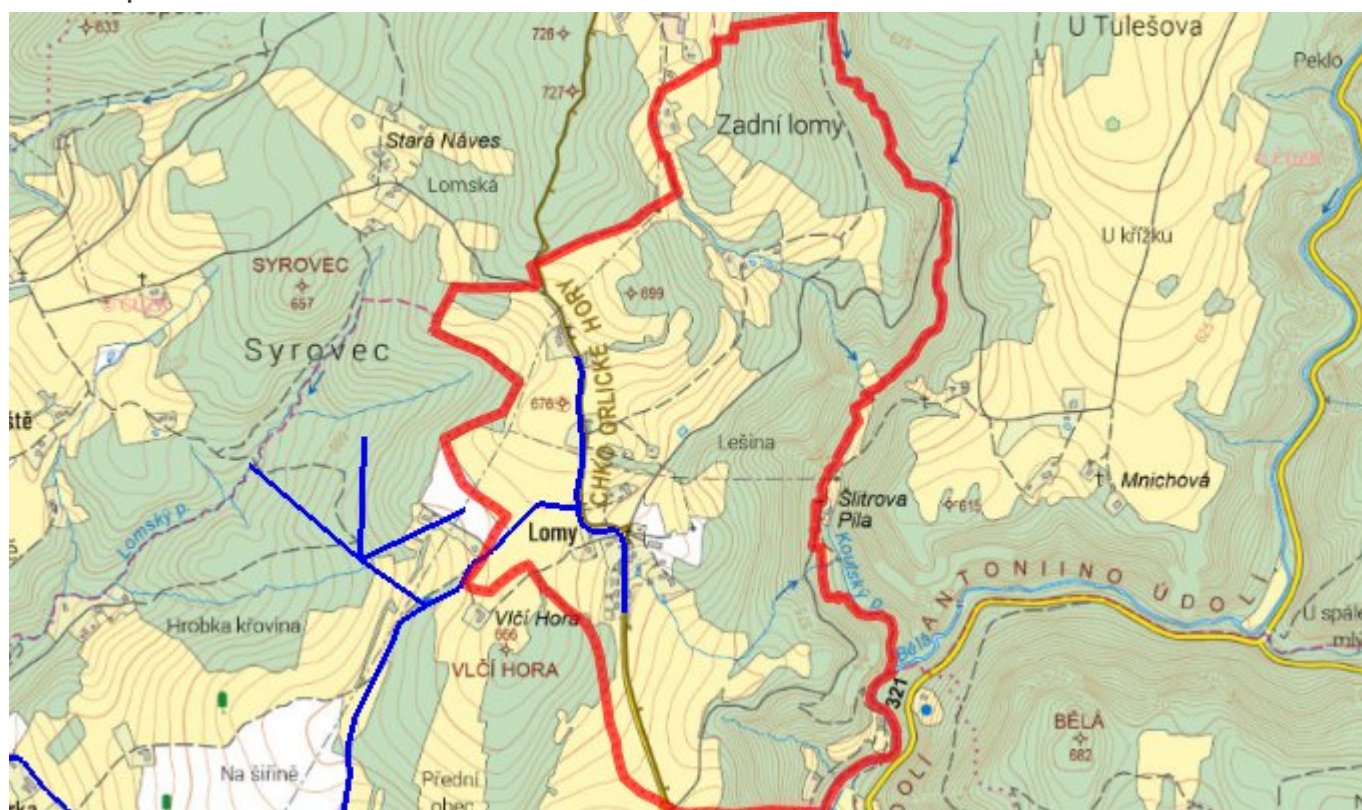
Vodárenské zařízení, které je v Osečnici provozováno a zásobuje i Lomy, je ucelené a koncepčně vyhovující a kapacita vodovodu po uvedených úpravách umožní rozvoj místní části dle úvah obce. Postačí pouze podle konkrétní potřeby připojit nové úseky rozvodných řadů pro případné nové objekty vodovodními přípojkami.

C.6 Nouzové zásobování vodou za krizové situace

Současný zdroj vody vzhledem ke spíše povrchovým odběrům není vhodný pro nouzové zásobení obyvatel Osečnice a místních částí. Vhodný nejbližší zdroj je vrt ND -1 v Deštné v O.h. s kapacitou 345 m³/den

Nouzové zásobení vodou pro přímou spotřebu bude řešeno v kombinaci s dodávkami balené vody.

C.7 Mapa



D. KANALIZACE A ČOV

D.1 Počet obyvatel připojených na kanalizaci

Název části obce	Počet připojených na kanalizaci						
	2002	2005	2010	2015	2020	2025	2030
Lomy	-	-	-	0	0	0	0

D.2 Počet obyvatel připojených na ČOV

Název části obce	Počet připojených na ČOV						
	2002	2005	2010	2015	2020	2025	2030
Lomy	-	-	-	0	0	0	0

D.3 Bilanční údaje

Položka	Jednotka	2002	2005	2010	2015	2020	2025	2030
Produkce komunálních OV	m ³ /den	-	-	-	0,00	0,00	0,00	0,00
Produkce komunálního znečištění	kg/den	-	-	-	0,00	0,00	0,00	0,00
Produkce průmyslových OV	m ³ /den	-	-	-	0,00	0,00	0,00	0,00
Produkce znečištění průmyslových OV	kg/den	-	-	-	0,00	0,00	0,00	0,00

D.5 Kanalizace – popis stávajícího stavu

V Lomech není v současné době vybudovaný ucelený systém kanalizace s ukončením v centrální čistírně odpadních vod. Existuje tu několik dílčích systémů stok, spíše zatrubněných silničních příkopů, svádějících odpadní vody, převážně dešťové, nejkratší cestou do vodotečí. Ostatní objekty mimo tyto stoky mají odpady zaústěné přímo do vodotečí.

Splaškové vody jsou čistěny individuálně v septicích a v lokálních domovních ČOV nebo jsou shromažďovány v žumpách s přepadem.

D.6 Kanalizace – popis návrhového stavu

Výhledové řešení odkanalizování a likvidace splaškových vod v Lomech bude velice obtížné s ohledem na roztroušenost zástavby a také vzhledem k poměrně složité konfiguraci terénu. Po zkušenostech z jiných, obdobně členěných lokalit je jisté, že náklady vynaložené na vybudování uceleného stokového systému se zakončením ve společné čistírně odpadních vod budou, s ohledem na velikost obce a reálný počet připojených obyvatel, vysoké a v žádném případě nebudou v souladu s měrnými náklady na jednoho napojeného obyvatele, které jsou

v současné době požadovány.

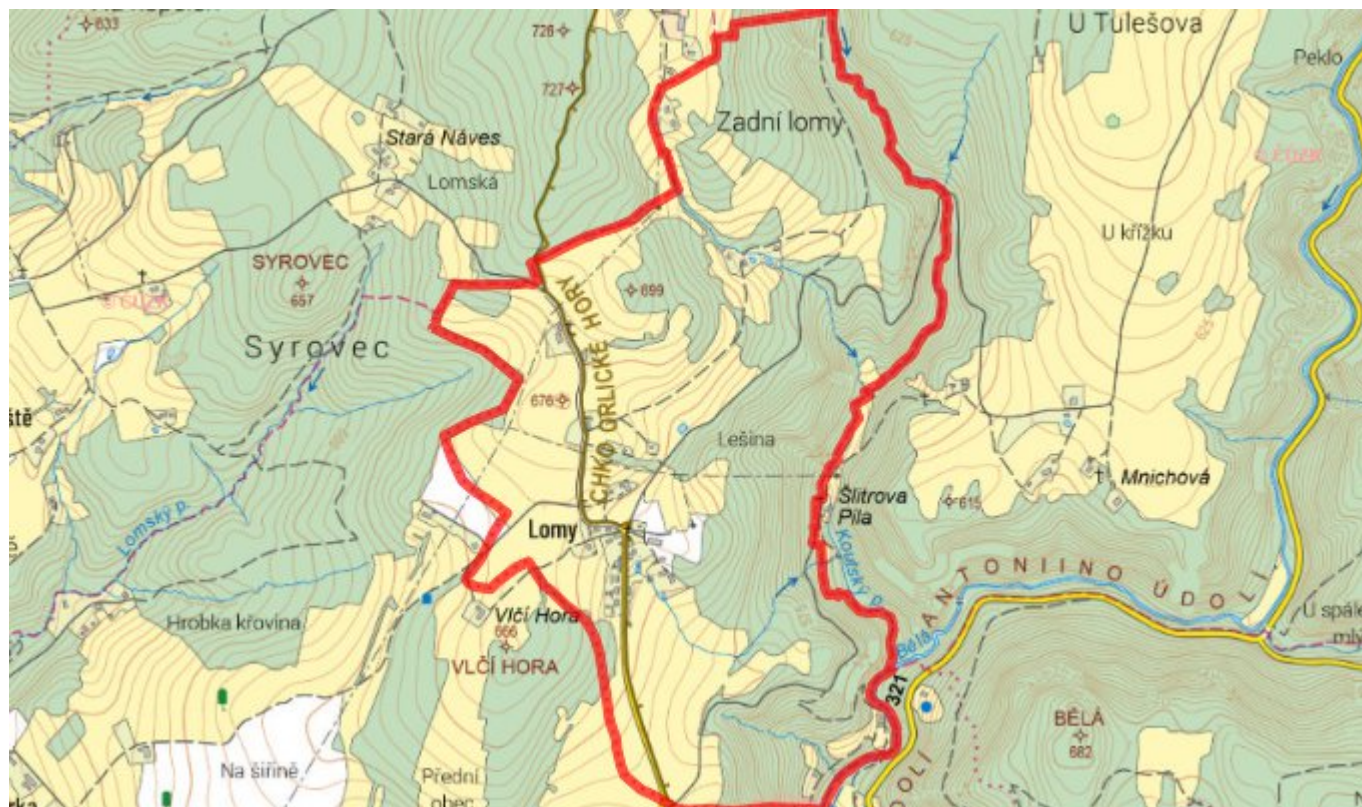
Do doby, než bude možno uskutečnit cílový záměr ve zneškodnění splaškových vod, bude stále využíváno současného způsobu individuálního čištění v septicích a malých domovních čistírnách.

Měla by být provedena revize všech čistících zařízení u jednotlivých nemovitostí s cílem omezit vypouštění do vod podzemních odchylně od zákonných předpisů.

U rekonstruovaných a nově vybudovaných objektů by mělo být čištění odpadních vod řešeno v souladu s nařízením vlády 57/2016 Sb. v platném znění, kterou se stanoví ukazatele a hodnoty přípustného znečištění a náležitosti povolení k vypouštění odpadních vod do vod podzemních. Pokud by bylo realizováno vypouštění přímo do vodního toku, je potřeba mít na zřeteli současnou právní úpravu (Nařízení vlády č. 401/2015 Sb. o ukazatelích a hodnotách přípustného znečištění povrchových vod a odpadních vod, náležitostech povolení k vypouštění odpadních vod do vod povrchových a do kanalizací a o citlivých oblastech).

V návrhovém období není s realizací centrální kanalizace a ČOV uvažováno.

D.7 Mapa



E. EKONOMICKÁ ČÁST

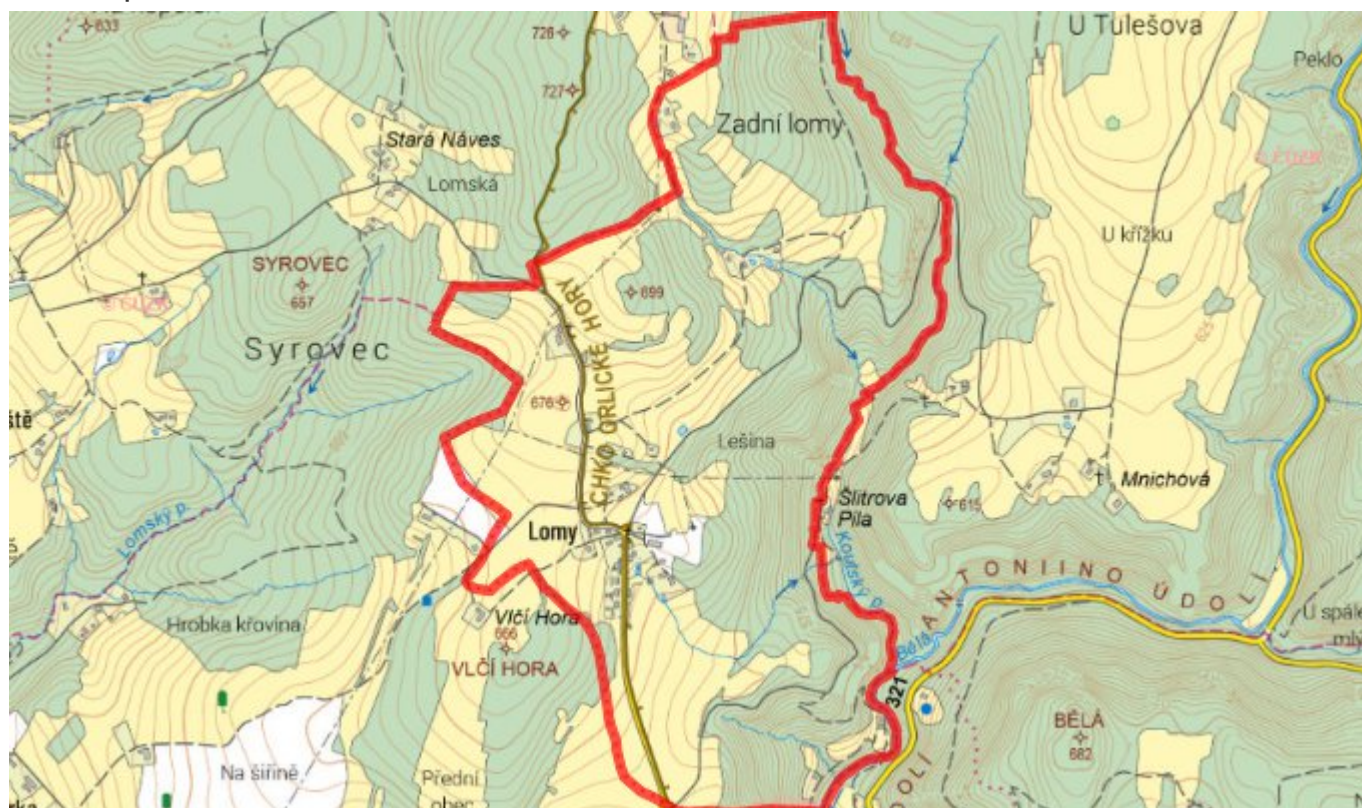
E.1 Předpokládané investiční náklady v letech 2015–2030 [tis. Kč]

Název části obce	Typ investice		
	Vodovody	Kanalizace	Celkem
Lomy	0,0	0,0	0,0

E.2 Investiční náklady v letech 2001–2014 [tis. Kč]

Název části obce	Typ investice		
	Vodovody	Kanalizace	Celkem
Lomy	-	-	-

E.3 Mapa



F. AKTUALIZACE

Datum projednání	Číslo projednání	Typ projednání	Popis
22. 3. 2021	ZK/4/172/2021	usnesení zastupitelstva	