

# Orlické Záhoří - CZ052.3607.5213.410748 - stav 9. 9. 2024

## A. OBEC

### Orlické Záhoří

<b>Číslo obce PRVKUK</b>	410748
<b>Kód obce PRVKUK</b>	CZ052.3607.5213.410748
<b>Kód obce</b>	576603
<b>Číslo ORP (ČSÚ)</b> <b>Název ORP</b>	1121 (5213) Rychnov nad Kněžnou
<b>Číslo POU</b> <b>Název POU</b>	2399 Rokytnice v Orlických horách



### Členění obce

<b>Úplný kód části obce PRVKUK</b>	<b>Název části obce</b>	<b>Kód části obce PRVKUK</b>	<b>Kód části obce RÚIAN</b>
CZ052.3607.5213.410748.01	Orlické Záhoří	41074	410748

## B. CHARAKTERISTIKA OBCE

### B.1 Základní informace o obci

Název Orlické Záhoří nese tato obec od roku 1951, jako společné pojmenování několika samostatných výseků a samot v údolí Divoké Orlice v severovýchodním podhůří Orlických hor. Územím prochází komunikace II/311 Bartošovice v O.H. – Deštné v O.h. Z hydrologického

hlediska je území součástí povodí vodárenského toku Divoká Orlice, číslo povodí 1-02-01-001 (tvoří státní hranici), do kterého ústí celá řada potoků, pramenících v zalesněných svazích hlavního hřebene Orlických hor, s celoročním průtokem. Celé území Orlického Záhoří tvoří prakticky původní zástavba podél komunikace, v centrální části je rozšířena až ke státní hranici. Většina objektů slouží dnes k rekreaci. Výškový rozsah zástavby se pohybuje mezi 670 a 730 m n.m. Objekty pro trvalé bydlení se nacházejí spíše v centrální části, v ostatních místech převládají rekreační objekty. Území Orlického Záhoří leží v CHKO Orlické hory a v chráněné oblasti přirozené akumulace vod (CHOPAV) Orlické hory, vyhlášené nařízením vlády č.85/1981 Sb. Podklady: Informace od starosty obce Původní PRVK

## B.2 Demografický vývoj (prognóza)

Název části obce	Obyvatelé	Počet obyvatel						
		2002	2005	2010	2015	2020	2025	2030
Orlické Záhoří	Trvale bydlící	-	-	-	209	240	270	300
	Přechodně bydlící	-	-	-	500	600	650	700
	Celkem	-	-	-	709	840	920	1 000

## B.3 Vývoj počtu obyvatel v obci (ČSÚ)

Obec	2010	2011	2012	2013	2014	2015	2016	2017	2018	2019	2020	2021	2022	2023	2024
Orlické Záhoří	196	196	193	206	195	191	192	187	190	201	204	208	228	210	-

## C. VODOVODY

### C.1 Počet obyvatel připojených na vodovod

Název části obce	Počet připojených na vodovod						
	2002	2005	2010	2015	2020	2025	2030
Orlické Záhoří	-	-	-	220	220	250	300

### C.2 Bilanční údaje

Položka	Jednotka	2002	2005	2010	2015	2020	2025	2030
Průměrná potřeba vody	m <sup>3</sup> /den	-	-	-	34	46	59	72

Maximální potřeba vody	m <sup>3</sup> /den	-	-	-	40	53	67	80
Voda specifická z VVR	l/os x den	-	-	-	0,00	0,00	0,00	0,00
Voda specifická z VFC	l/os x den	-	-	-	0,00	0,00	0,00	0,00
Voda specifická z VFD	l/os x den	-	-	-	0,00	0,00	0,00	0,00
Voda specifická z VFO	l/os x den	-	-	-	0,00	0,00	0,00	0,00
Voda specifická z VNF	l/os x den	-	-	-	0,00	0,00	0,00	0,00

#### C.4 Vodovody – popis stávajícího stavu

Obec je zásobena z místního vodovodu, který obec převzala do svého vlastnictví a provozování od firmy AQUA SERVIS s.r.o. Rychnov n. K. Stáří tohoto zařízení je skoro 40 let. V roce 2016 proběhla od současné vodárny po plánované napojení nového vodovodu celková rekonstrukce tohoto vodovodu. V roce 2022 proběhlo vystrojení již stávajícího průzkumného vrtu HV-1, výstavba nového podzemního vodojemu o objemu 2x50 m<sup>3</sup> v lokalitě Jadrná a napojení vodojemu na stávající vodovodní systém. Součástí stavby byla i optimalizace tlakových poměrů ve vodovodní síti.

#### C.5 Vodovody – popis návrhového stavu

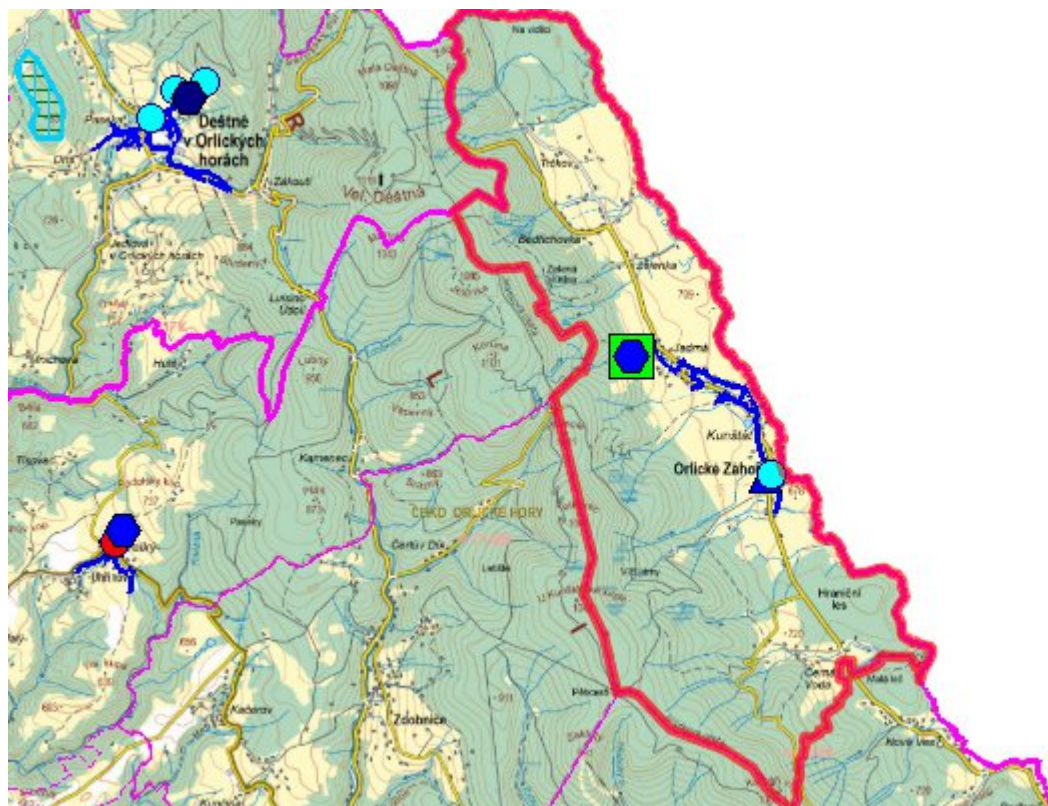
Obec plánuje řešit v lokalitě Jadrná posilující vodní zdroj vrtanou studnu HVK-1 umístěnou na p.č. 3017 v k. ú. Kunštát pro obecní vodovod v blízkosti vrtu HV-1, o vydatnosti 1 l/s, který bude napojen na stávající vodovodní soustavu obce.

#### C.6 Nouzové zásobování vodou za krizové situace

Současně využívané zdroje nejsou vhodné pro nouzové zásobení obyvatel. Z vytipovaných vodních zdrojů, které jsou pro nouzové zásobení vhodné, doporučujeme vrt ND – 1 v Deštném

v O. h., který by mohl tuto funkci plnit pro celou zástavbu Orlického Záhoří. Kapacita vrtu je 345 m<sup>3</sup>/den. Nouzové zásobení vodou pro přímou spotřebu bude řešeno v kombinaci s dodávkami balené vody.

## C.7 Mapa



## D. KANALIZACE A ČOV

### D.1 Počet obyvatel připojených na kanalizaci

Název části obce	Počet připojených na kanalizaci						
	2002	2005	2010	2015	2020	2025	2030
<b>Orlické Záhoří</b>	-	-	-	250	300	350	400

### D.2 Počet obyvatel připojených na ČOV

Název části obce	Počet připojených na ČOV						
	2002	2005	2010	2015	2020	2025	2030
<b>Orlické Záhoří</b>	-	-	-	0	300	350	400

### D.3 Bilanční údaje

Položka	Jednotka	2002	2005	2010	2015	2020	2025	2030
---------	----------	------	------	------	------	------	------	------

Produkce komunálních OV	m <sup>3</sup> /den	-	-	-	67,20	76,47	85,73	95,00
Produkce komunálního znečištění	kg/den	-	-	-	42,00	48,00	54,00	60,00
Produkce průmyslových OV	m <sup>3</sup> /den	-	-	-	0,00	0,00	0,00	0,00
Produkce znečištění průmyslových OV	kg/den	-	-	-	0,00	0,00	0,00	0,00

#### D.5 Kanalizace – popis stávajícího stavu

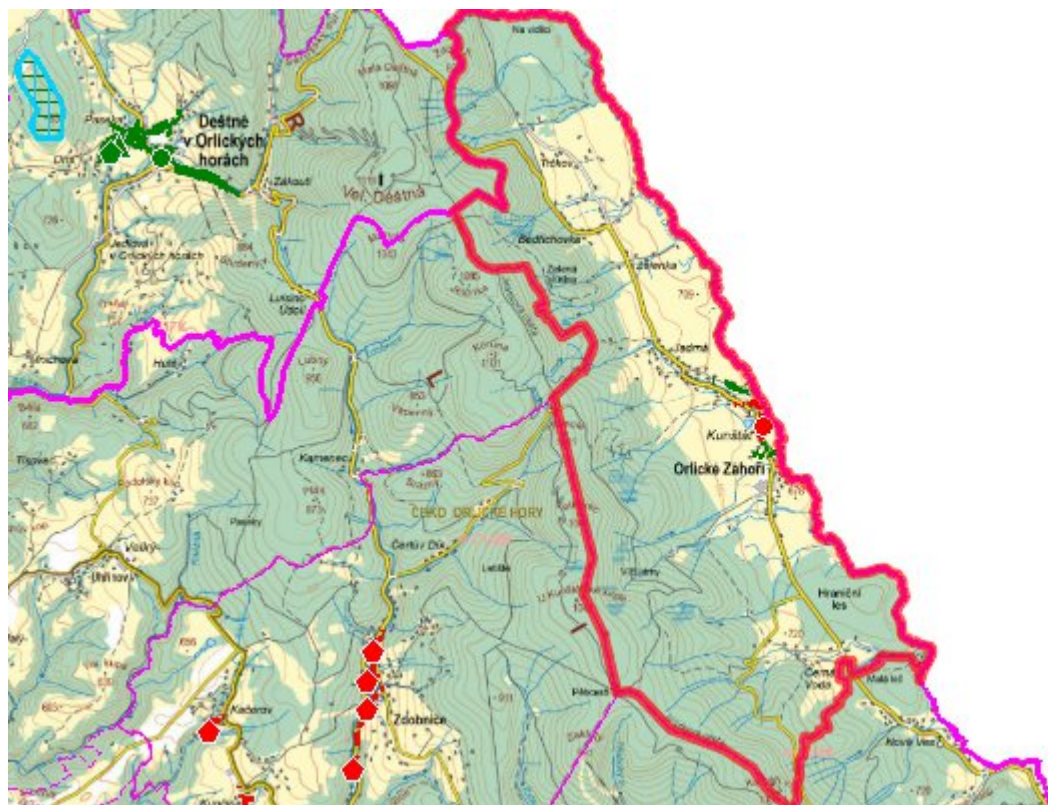
V obci Orlické Záhoří není v současné době vybudována soustavná stoková síť, pouze dílčí úseky jednotné kanalizace vyústěné do malých místních vodotečí a do Orlice. Splaškové vody jsou předčišťovány v septicích nebo shromažďovány v bezodtokových jímkách na vyvážení. Některé větší objekty, jako např. penzion Červená Voda a hotel Kunštát mají vlastní biodiskové čistírny. Splaškové vody od bytových domů jsou svedeny do společného septiku s přepadem do Divoké Orlice. Obec nemá centrální ČOV. V roce 2016 byly zrekonstruovány tři stávající malé ČOV a jedna ČOV kořenová vybudována. Na tyto ČOV je připojeno pouze malé množství objektů.

#### D.6 Kanalizace – popis návrhového stavu

V centrální části obce Orlické Záhoří bude vybudována splašková oddílná kanalizace, která bude zaústěna do nové mechanicko-biologické ČOV s kapacitou pro 400 EO. Navržená oddílná splašková kanalizace bude gravitační v celkové délce cca 1 km, DN 250-300 procházející převážně středem obce, kde se nachází soustředěná zástavba. ČOV bude umístěna jižně od obce, min. 50 m od obytné zástavby. Stávající jednotná kanalizace bude po vybudování nové splaškové oddílné kanalizace využívána k odvádění pouze dešťové vody. Stávající domovní ČOV budou přepojeny na centrální ČOV, stávající kořenová ČOV přepojena nebude. Všechny volné výusti v řešené lokalitě (mimo u kořenové ČOV) budou tedy tímto zrušeny.

Splaškové vody z roztroušených objektů budou i nadále likvidovány v septicích doplněných např. o půdní filtr.

## D.7 Mapa



## E. EKONOMICKÁ ČÁST

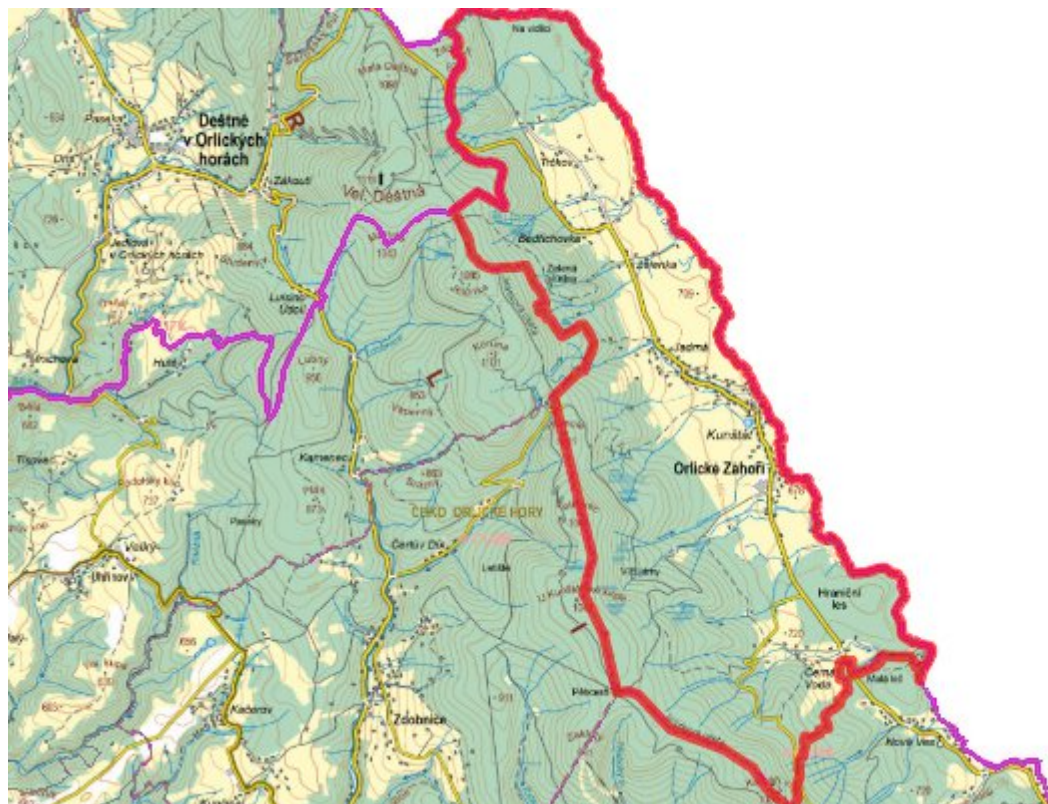
### E.1 Předpokládané investiční náklady v letech 2015–2030 [tis. Kč]

Název části obce	Typ investice		
	Vodovody	Kanalizace	Celkem
<b>Orlické Záhoří</b>	10 000,0	10 900,0	20 900,0

### E.2 Investiční náklady v letech 2001–2014 [tis. Kč]

Název části obce	Typ investice		
	Vodovody	Kanalizace	Celkem
<b>Orlické Záhoří</b>	-	-	-

### E.3 Mapa



## F. AKTUALIZACE

Datum projednání	Číslo projednání	Typ projednání	Popis
9. 9. 2024	ZK/28/1938/2024	usnesení zastupitelstva	výstavba kanalizace a ČOV pro část obce
22. 3. 2021	ZK/4/172/2021	usnesení zastupitelstva	