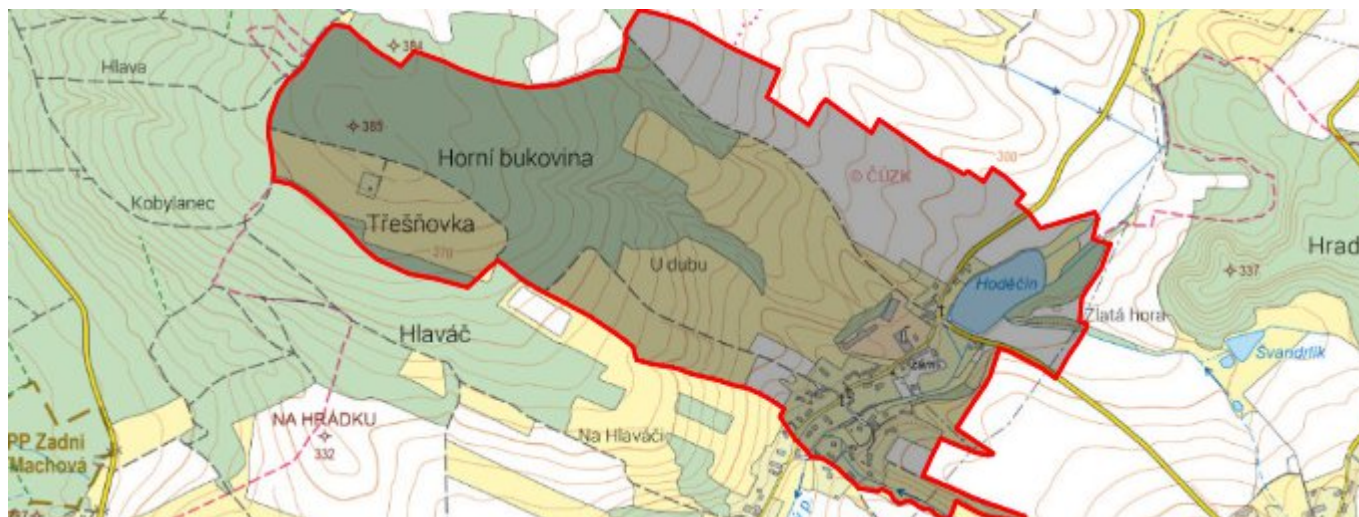


# Hoděčín - CZ052.3607.5208.110370 - stav 22. 3. 2021

## A. OBEC

### Olešnice

<b>Číslo obce PRVKUK</b>	110370
<b>Kód obce PRVKUK</b>	CZ052.3607.5208.110370
<b>Kód obce</b>	576581
<b>Číslo ORP (ČSÚ)</b> <b>Název ORP</b>	1112 (5208) Kostelec nad Orlicí
<b>Číslo POU</b> <b>Název POU</b>	2372 Kostelec nad Orlicí



### Členění obce

<b>Úplný kód části obce PRVKUK</b>	<b>Název části obce</b>	<b>Kód části obce PRVKUK</b>	<b>Kód části obce RÚIAN</b>
CZ052.3607.5208.110370.01	Hoděčín	11037	110370

## B. CHARAKTERISTIKA OBCE

### B.1 Základní informace o obci

Místní část Hoděčín se nachází v poměrně intenzivně urbanizované oblasti jihozápadní části okresu Rychnov nad Kněžnou, severně od silnice I/11.

Hoděčín je místní částí obce Olešnice.

Osou zástavby je silnice III/ 3209 z Čestic do Lična, Hoděčín leží pod jejím křížením se silnicí III/3187 na Velkou Ledskou.

Místní částí protéká Olešnický potok (dílčí povodí 1-02-01-085), na něm je nad obcí rybník Hoděčín (původně závlahová nádrž) s plochou cca 4 ha a kubaturou 57 000 m<sup>3</sup>.

Zástavba obce leží v nadmořské výšce cca 270,0 – 290,0 m.n.m..

Zástavba je zemědělského typu (rodinné domky s případným hospodářským zázemím, zemědělské usedlosti), volně rozmístěná podél silnice III/3209 pod Hoděčínským rybníkem. V místní části je několik provozoven drobné výroby a zemědělský areál.

PRVK uvažuje pro obec stabilizovanou velikost i do výhledu, územní plán počítá s rezervními plochami pro možnost nové bytové výstavby o kapacitě cca 260 osob (společně pro Olešnici a Hoděčín).

Hoděčín leží v oblasti chráněné akumulace podzemních vod (CHOPAV).

Podklady:

Vyplněný sběrný formulář "Podklady pro aktualizaci PRVKUK"

Karty VUME + VUPE 2017 vodovod a kanalizace

Projekt "Splašková kanalizace Čestice + Olešnice" (IKKO HK, 2013 - 2016)

Informace provozovatele vodovodu

Informace obce

## B.2 Demografický vývoj (prognóza)

Název části obce	Obyvatelé	Počet obyvatel						
		2002	2005	2010	2015	2020	2025	2030
Hoděčín	Trvale bydlící	-	-	-	85	90	100	100
	Přechodně bydlící	-	-	-	5	5	5	5
	Celkem	-	-	-	90	95	105	105

## B.3 Vývoj počtu obyvatel v obci (ČSÚ)

Obec	2010	2011	2012	2013	2014	2015	2016	2017	2018	2019	2020	2021	2022	2023	2024
Olešnice	445	457	454	459	461	475	470	473	487	479	478	481	478	480	-

## C. VODOVODY

### C.1 Počet obyvatel připojených na vodovod

Název části obce	Počet připojených na vodovod						
	2002	2005	2010	2015	2020	2025	2030
Hoděčín	-	-	-	86	86	95	95

## C.2 Bilanční údaje

<b>Položka</b>	<b>Jednotka</b>	<b>2002</b>	<b>2005</b>	<b>2010</b>	<b>2015</b>	<b>2020</b>	<b>2025</b>	<b>2030</b>
Průměrná potřeba vody	m <sup>3</sup> /den	-	-	-	12	13	13	14
Maximální potřeba vody	m <sup>3</sup> /den	-	-	-	21	22	23	24
Voda specifická z VVR	l/os x den	-	-	-	12,40	12,83	13,27	13,70
Voda specifická z VFC	l/os x den	-	-	-	7,69	7,96	8,22	8,49
Voda specifická z VFD	l/os x den	-	-	-	7,59	7,85	8,12	8,38
Voda specifická z VFO	l/os x den	-	-	-	0,00	0,00	0,00	0,00
Voda specifická z VNF	l/os x den	-	-	-	59,80	59,80	59,80	59,80

## C.4 Vodovody – popis stávajícího stavu

Hoděčín je napojen na skupinový vodovod, který zásobuje Častolovice, Hřibiny včetně místních částí Ledská a Paseky, Olešnici včetně místní části Hoděčín a Čestice.

Vodovod má v majetku Dobrovolný svazek obcí "Obecní voda" se sídlem v Častolovicích, jeho provoz zajišťuje AQUA SERVIS, a.s., Rychnov nad Kněžnou.

### Zdroj vody pro vodovod

Zdrojem vody pro skupinový vodovod je nový vrt, vybudovaný v rámci rekonstrukce úpravní vody v roce 2014. Voda obsahuje zvýšený obsah železa, je proto upravována v rekonstruované úpravně přilehlé k vrtu (rekonstrukce 2014), kde se provádí i hygienické zabezpečení.

### Popis technologie úpravy vody

V rámci rekonstrukce byly vybudovány 2 linky 2 x 10 l/s, voda z vrtu se provzdušní, projde reakční nádrží, tlakovými filtry, nachloruje se a čerpe do vodojemu.

#### Dodávka vody

Nižší tlakové pásmo SV vodovodu je ovládáno zemním vodojemem Paseky (v některých podkladech též Strýc), do kterého se čerpá vody z úpravny u vrtu. Vodojem má kubaturu 2 x 650 + 1 x 100 m<sup>3</sup> a kóty hladin 319,4 / 323,19. Z tohoto pásma jsou zásobovány Častolovice, Hřibiny, Olešnice, Hoděčín a Čestice.

Olešnicí a Hoděčínem prochází hlavní zásobovací řad DN 150 – 100 (zhruba podél silnice III/3209), na tento zásobní řad je podle potřeb zástavby napojeno několik rozvodných řadů menších profilů.

Podrobně viz karta Olešnice.

Suché období v roce 2018 a v minulých letech se neprojevovalo na vydatnosti stávajících vodních zdrojů.

### C.5 Vodovody – popis návrhového stavu

Vodovodní síť včetně zdrojů a akumulace je poměrně dobře koncepčně řešena.

V návrhovém období do roku 2030 se proto – i s přihlédnutím k úvahám obce a po konzultaci s provozovatelem vodovodu - předpokládá pro Hoděčín dostavba vodovodní sítě podle potřeb nové zástavby a případně dílčí opravy dle zhodnocení stavu sítě.

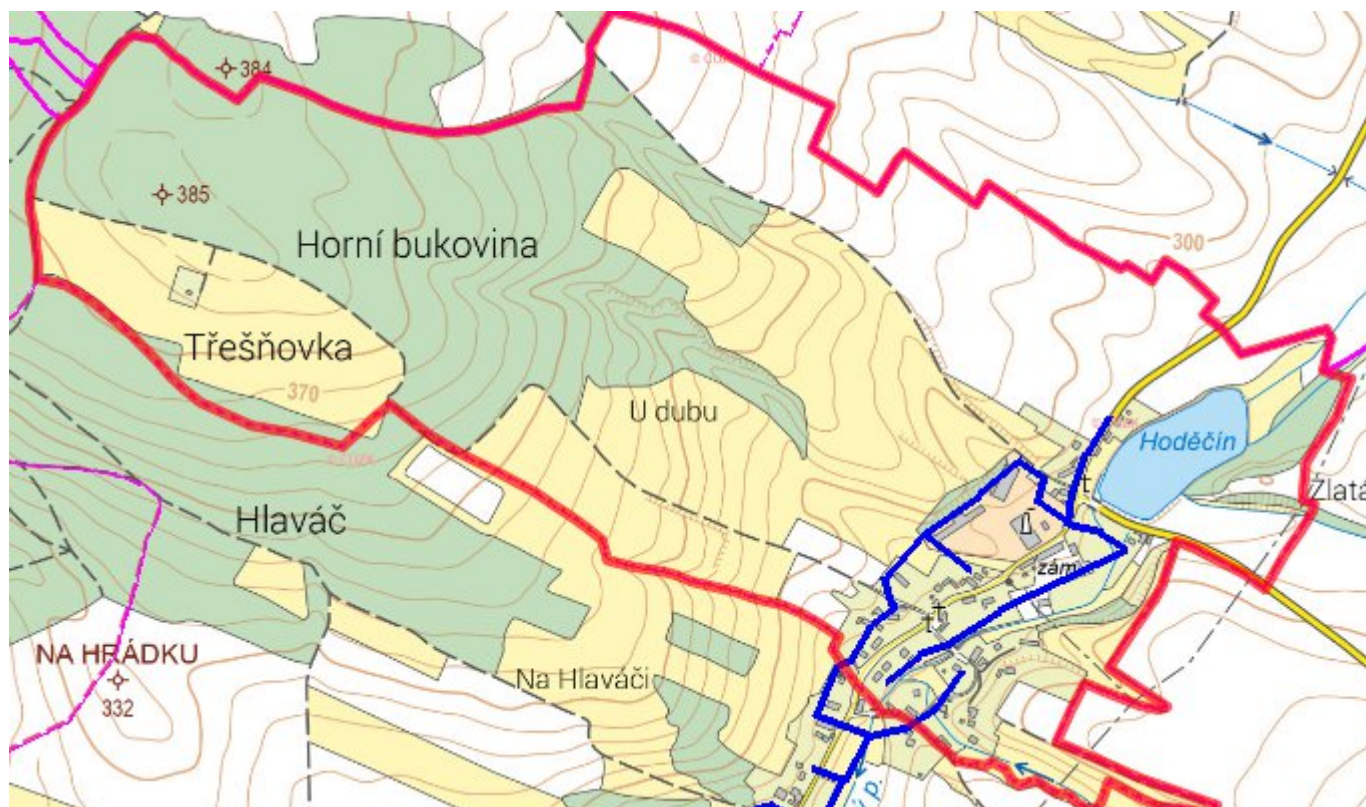
### C.6 Nouzové zásobování vodou za krizové situace

Nový vrt v Častolovicích je vzhledem ke svým hydrogeologickým předpokladům považován za klíčový zdroj náhradního zásobení v celé oblasti Častolovice, Čestice, Týniště.

Nouzové zásobení obyvatel v Olešnici a Hoděčíně se proto předpokládá z vodovodního systému, s případným omezením tlaku a množství dodávané vody nebo dovozem od vrtu.

Nouzové zásobení vodou pro přímou spotřebu bude řešeno v kombinaci s dodávkami balené vody a případně i dodávkou z lokálních zdrojů, pokud budou mít dostatečnou vydatnost a voda odpovídající kvalitu.

### C.7 Mapa



## D. KANALIZACE A ČOV

### D.1 Počet obyvatel připojených na kanalizaci

Název části obce	Počet připojených na kanalizaci						
	2002	2005	2010	2015	2020	2025	2030
Hoděčín	-	-	-	0	90	100	100

### D.2 Počet obyvatel připojených na ČOV

Název části obce	Počet připojených na ČOV						
	2002	2005	2010	2015	2020	2025	2030
Hoděčín	-	-	-	0	90	100	100

### D.3 Bilanční údaje

Položka	Jednotka	2002	2005	2010	2015	2020	2025	2030
Produkce komunálních OV	m <sup>3</sup> /den	-	-	-	0,00	3,20	6,39	9,59

Produkce komunálního znečištění	kg/den	-	-	-	0,00	2,00	4,00	6,00
Produkce průmyslových OV	m <sup>3</sup> /den	-	-	-	0,00	0,00	0,00	0,00
Produkce znečištění průmyslových OV	kg/den	-	-	-	0,00	0,00	0,00	0,00

## D.5 Kanalizace – popis stávajícího stavu

V Hoděčíně je pouze nesoustavná síť dešťové kanalizace (sloužící i převodu povrchových odtoků ze západních svahů nad zástavbou), která je většinou stažena nejkratší cestou do údolí Olešnického potoka. O kanalizaci není podrobnější dokumentace, avšak napojením extravilánových vod se jeví pro odvod splašků jako nevhodná.

Čištění odpadních vod z jednotlivých nemovitostí je řešeno lokálně a to převážně septiky s přepadem do dešťového odvodnění nebo povrchových příkopů.

Některé starší hospodářské usedlosti mají i žumpy na vyvážení nebo septiky s podmokem. V roce 2017 - 2018 byla ukončena projektová příprava stavby systematické oddílné splaškové kanalizace pro obce Čestice, Olešnice a Hoděčín. Z důvodu zvýšení množství odpadních vod je zároveň i prováděna intenzifikace ČOV Častolovice, kam jsou splaškové vody dopravovány.

Podrobnosti viz karta Olešnice.

## D.6 Kanalizace – popis návrhového stavu

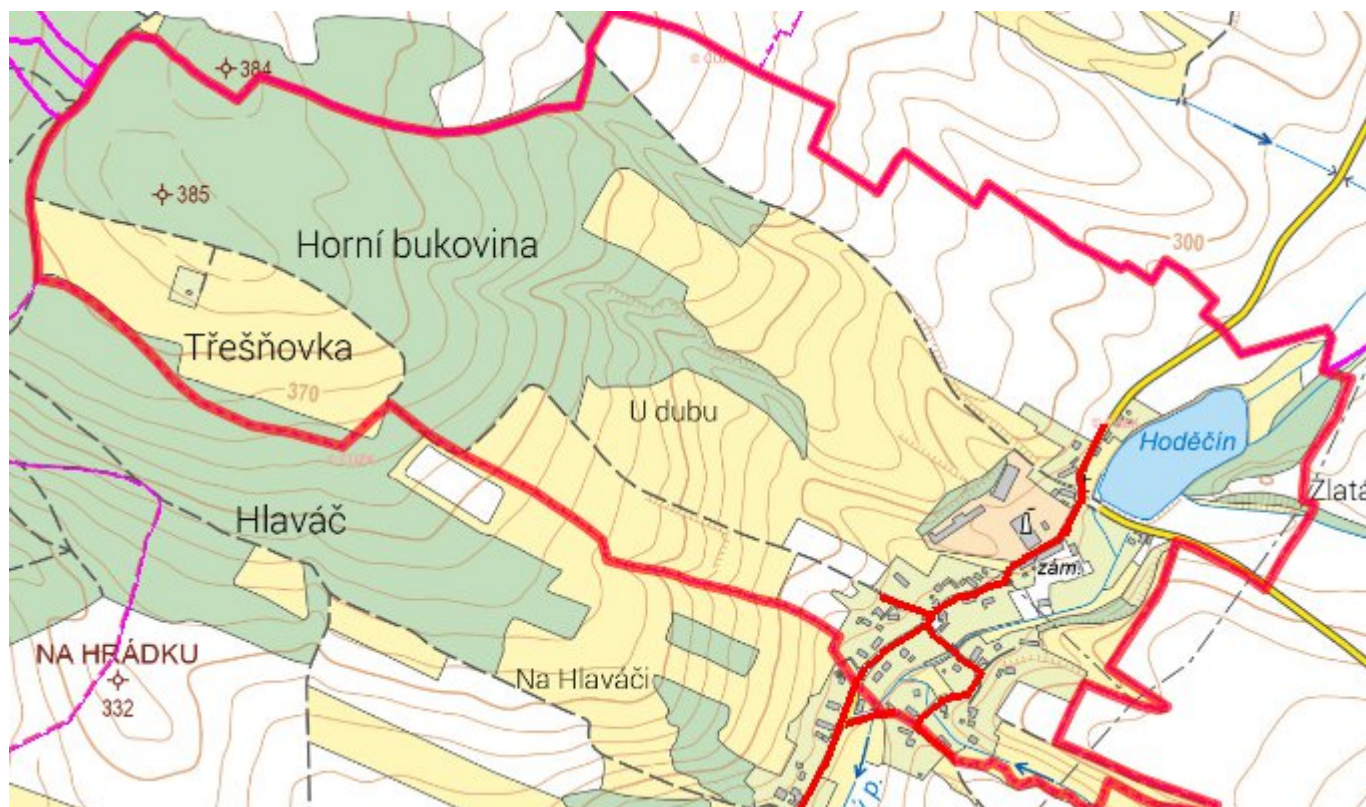
Po dokončení podtlakové oddílné splaškové kanalizace a intenzifikaci ČOV Častolovice v roce 2019 budou na splaškovou kanalizaci v Hoděčíně napojeni, až na drobné výjimky, všichni obyvatelé místní části Hoděčín.

Rozvoj kanalizace bude spočívat v rozšiřování kanalizační sítě v návaznosti na rozvoj zástavby místní části a kapacitu ČOV v Častolovicích.

Při provozu kanalizace bude nutná pouze kontrola sítě a občasná údržba ventilů podtlakové kanalizace.

## D.7 Mapa





## E. EKONOMICKÁ ČÁST

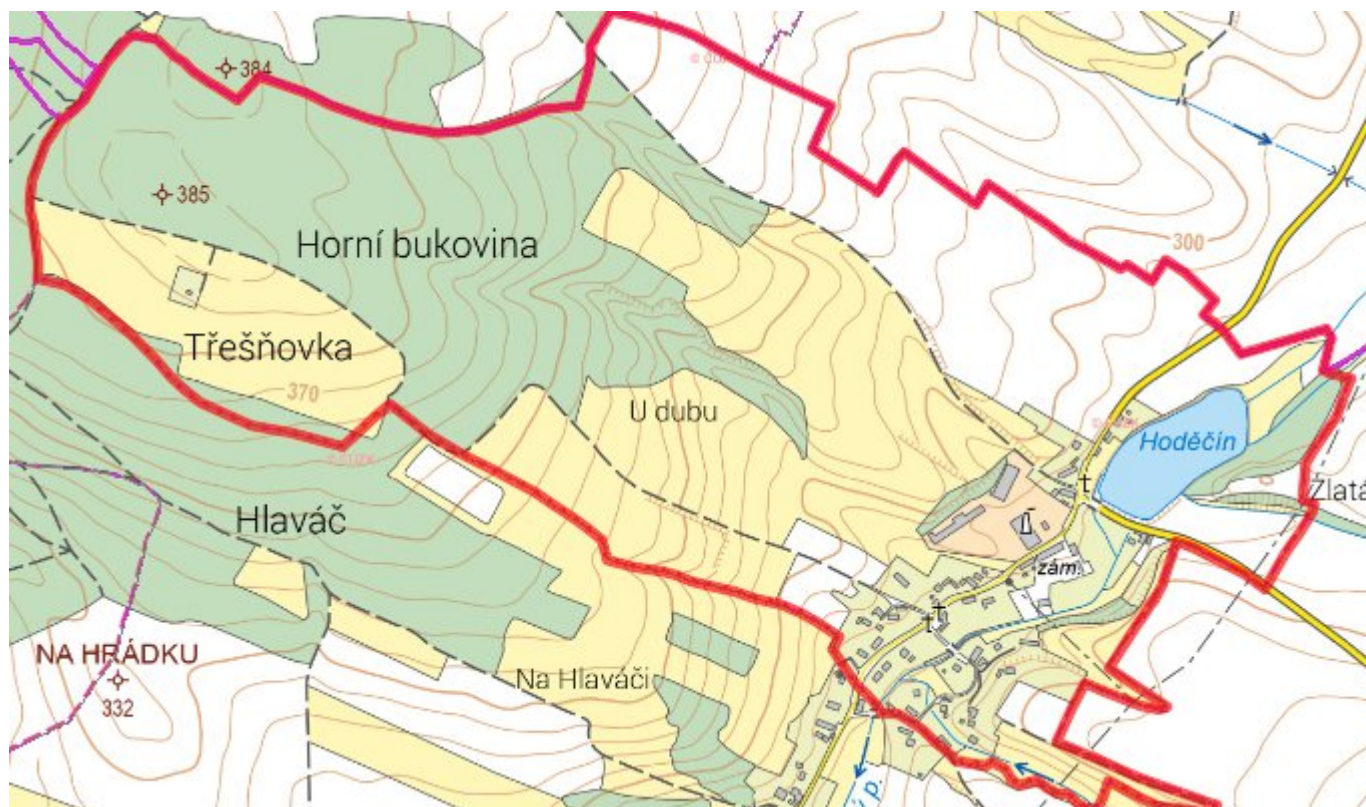
### E.1 Předpokládané investiční náklady v letech 2015–2030 [tis. Kč]

Název části obce	Typ investice		
	Vodovody	Kanalizace	Celkem
<b>Hoděčín</b>	0,0	0,0	0,0

### E.2 Investiční náklady v letech 2001–2014 [tis. Kč]

Název části obce	Typ investice		
	Vodovody	Kanalizace	Celkem
<b>Hoděčín</b>	-	-	-

### E.3 Mapa



## F. AKTUALIZACE

<b>Datum projednání</b>	<b>Číslo projednání</b>	<b>Typ projednání</b>	<b>Popis</b>
22. 3. 2021	ZK/4/172/2021	usnesení zastupitelstva	